



## รายงานสถานการณ์ศัตรูข้าว

วันที่ ๒๗ กันยายน ๒๕๖๐

กลุ่มพยากรณ์และเตือนการระบาดของศัตรูพืช  
กองส่งเสริมการอารักขาพืชและจัดการดินปุ๋ย

โทร. ๐๒-๙๕๕๑๕๑๔ โทรสาร ๐๒-๙๕๕๑๕๑๔

E-mail: Bio53@hotmail.com, doae\_pmd@hotmail.com



### ๑. สถานการณ์ศัตรูข้าว

พื้นที่ปลูกตามรายงานของสำนักงานเกษตรจังหวัด ณ วันที่ ๒๗ กันยายน ๒๕๖๐ จำนวน ๖๙ จังหวัด มีพื้นที่ปลูกข้าว ๓๗,๑๔๑,๖๕๔ ไร่ แยกเป็นข้าวอายุน้อยกว่าจำนวน ๔๐ วัน ๓,๖๐๐,๒๙๓ ไร่ อายุ ๔๐ ถึง ๖๐ วัน จำนวน ๙,๑๓๗,๖๓๖ ไร่ และอายุข้าวมากกว่า ๖๐ วัน จำนวน ๒๔,๓๖๓,๗๒๕ ไร่ สถานการณ์ศัตรูข้าว ในสัปดาห์นี้

**เพลี้ยกระโดดสีน้ำตาล** พบการระบาดของเพลี้ยกระโดดสีน้ำตาล ในข้าวอายุ ๔๐ ถึง ๖๐ วัน จำนวน ๑๒๘ ไร่ และในข้าวอายุมากกว่า ๖๐ วัน จำนวน ๓๘๖ ไร่ รวมพื้นที่การระบาด ๕๑๔ ไร่ (สัปดาห์ที่ผ่านมา ๑,๖๗๙ ไร่) พบในจังหวัด เพชรบุรี ขอนแก่น สุรินทร์ อุบลราชธานี และจังหวัดอุทัยธานี

**เพลี้ยกระโดดหลังขาว** ไม่พบการระบาดของเพลี้ยกระโดดหลังขาว

**แมลงบั่ว** ไม่พบการระบาดของแมลงบั่ว

**โรคไหม้ข้าว** พบการระบาดของโรคไหม้ข้าว ในระดับไม่รุนแรง ๓,๒๗๘ ไร่ และในระดับรุนแรง ๒ ไร่ รวมพื้นที่การระบาด ๓,๒๘๐ ไร่ (สัปดาห์ที่ผ่านมา ๓,๒๘๐ ไร่) พบในจังหวัด ได้แก่ จังหวัดอุบลราชธานี ศรีสะเกษ และจังหวัดอุทัยธานี

**โรคขอบใบแห้งข้าว** พบการระบาดของโรคขอบใบแห้งข้าว ในระดับไม่รุนแรง ๒๐๕ ไร่ รวมพื้นที่การระบาด ๒๐๕ ไร่ (สัปดาห์ที่ผ่านมา ๒๐๕ ไร่) พบในจังหวัดลำพูน

### ๒. การดำเนินงานควบคุมการระบาด

๒.๑ เจ้าหน้าที่กลุ่มพยากรณ์และเตือนการระบาดของศัตรูพืช กองส่งเสริมการอารักขาพืชและจัดการดินปุ๋ย ประสานงานติดตามสถานการณ์ศัตรูข้าว ในพื้นที่เสี่ยงต่อการระบาดของเพลี้ยกระโดดสีน้ำตาล เพลี้ยกระโดดหลังขาว โรคไหม้ข้าว โรคขอบใบแห้งและศัตรูข้าวอื่นๆ พร้อมทั้งประชาสัมพันธ์ข่าวเตือนการระบาดของศัตรูข้าว

๒.๒ กองส่งเสริมการอารักขาพืชและจัดการดินปุ๋ย ประชาสัมพันธ์ให้จังหวัดที่เคยพบการระบาด และพื้นที่เสี่ยงต่อการระบาด ๔๒ จังหวัด เตรียมความพร้อมในพื้นที่ระบาดซ้ำๆ เพื่อป้องกันไม่ให้เกิดการระบาดซ้ำ ศูนย์จัดการศัตรูพืชชุมชนในพื้นที่เสี่ยง เตรียมความพร้อมในการผลิตขยายเชื้อราไตรโคเดอร์มา และเชื้อราบิวเวอเรียและรณรงค์ให้สมาชิก ศูนย์จัดการศัตรูพืชชุมชน และเกษตรกรทั่วไปใช้ควบคุมศัตรูข้าวในทุกพื้นที่

๒.๓ กองส่งเสริมการอารักขาพืชและจัดการดินปุ๋ย จัดทำแปลงติดตามสถานการณ์ศัตรูข้าวภายใต้กิจกรรมแปลงติดตามสถานการณ์ศัตรูพืช จำนวน ๑,๓๕๕ แปลง ในพื้นที่ ๖๕ จังหวัด

๒.๔ สำนักงานเกษตรจังหวัดขอนแก่น สำนักงานเกษตรจังหวัดสุรินทร์ สำนักงานเกษตรจังหวัดอุบลราชธานี สำนักงานเกษตรจังหวัดเพชรบุรี และสำนักงานเกษตรจังหวัดอุทัยธานี แนะนำให้เกษตรกรป้องกันและกำจัดเพลี้ยกระโดดสีน้ำตาล โดยใช้เชื้อราบิวเวอเรีย และให้เกษตรกรเฝ้าระวังและหมั่นสำรวจแปลงอย่างสม่ำเสมอ

๒.๕ สำนักงานเกษตรจังหวัดลำพูน แนะนำให้เกษตรกรป้องกันและกำจัดโรคขอบใบแห้ง โดยใช้ปุ๋ยไนโตรเจนให้เหมาะสม และไม่ระบายน้ำออกจากแปลงนาที่เป็นโรคไปสู่แปลงนาอื่น ประชาสัมพันธ์และเตือนการระบาดของโรคขอบใบแห้ง โดยให้เกษตรกรเฝ้าระวังและหมั่นสำรวจแปลงอย่างสม่ำเสมอ

๒.๖ สำนักงานเกษตรจังหวัดอุบลราชธานี สำนักงานเกษตรจังหวัดศรีสะเกษ และสำนักงานจังหวัดอุทัยธานี แนะนำให้เกษตรกรใช้เชื้อราไตรโคเดอร์มา ในการป้องกันกำจัดโรคไหม้ข้าว ประชาสัมพันธ์และเตือนการระบาดของโรคไหม้ข้าว โดยให้เกษตรกรเฝ้าระวังและหมั่นสำรวจแปลงอย่างสม่ำเสมอ

### ๓. การคาดการณ์

สภาพอากาศจากกรมอุตุนิยมวิทยา ในช่วงระหว่างวันที่ ๒๗ กันยายน - ๓ ตุลาคม ๒๕๖๐

**ภาคเหนือ** อุณหภูมิต่ำสุด ๒๑ - ๒๖ องศาเซลเซียส สูงสุด ๓๑ - ๓๔ องศาเซลเซียส มีฝนร้อยละ ๔๐ - ๗๐ ของพื้นที่

**ภาคตะวันออกเฉียงเหนือ** อุณหภูมิต่ำสุด ๒๓ - ๒๖ องศาเซลเซียส สูงสุด ๓๐ - ๓๕ องศาเซลเซียส มีฝนร้อยละ ๔๐ - ๗๐ ของพื้นที่

**ภาคกลางและภาคตะวันออก** อุณหภูมิต่ำสุด ๒๓ - ๒๗ องศาเซลเซียส สูงสุด ๓๐ - ๓๕ องศาเซลเซียส มีฝนร้อยละ ๔๐ - ๗๐ ของพื้นที่

**ภาคใต้** อุณหภูมิต่ำสุด ๒๒ - ๒๖ องศาเซลเซียส สูงสุด ๓๐ - ๓๕ องศาเซลเซียส มีฝนบางแห่งร้อยละ ๔๐ - ๗๐ ของพื้นที่

สภาพอากาศทั่วทุกภาคของประเทศไทย มีฝนร้อยละ ๔๐ - ๗๐ ของพื้นที่ ข้อมูลจากแปลงสำรวจติดตามสถานการณ์ศัตรูข้าวในสัปดาห์ที่ผ่านมา พบปริมาณเพลี้ยกระโดดสีน้ำตาลและโรคไหม้ข้าวลดลง แต่หลายพื้นที่ยังคงมีฝนตก สภาพอากาศเหมาะต่อการระบาดของโรคไหม้ โดยเฉพาะพื้นที่ภาคเหนือและภาคตะวันออกเฉียงเหนือ ส่วนเพลี้ยกระโดดสีน้ำตาล ควรเฝ้าระวังในพื้นที่ภาคเหนือตอนล่าง ภาคกลาง และภาคตะวันออกเฉียงเหนือตอนล่าง ซึ่งมีปริมาณฝนลดลง ดังนั้น ขอให้เกษตรกรเฝ้าระวังและหมั่นสำรวจแปลงข้าวอย่างสม่ำเสมอ โดยเฉพาะในข้าวที่อายุน้อยและเป็นพันธุ์อ่อนแอต่อโรคไหม้และเพลี้ยกระโดดสีน้ำตาลมีการปลูกข้าวหนาแน่น ให้ปุ๋ยไนโตรเจนปริมาณมาก หากพบการระบาดของศัตรูข้าว ให้รีบแจ้งสำนักงานเกษตรจังหวัดและสำนักงานเกษตรอำเภอในพื้นที่ดำเนินการควบคุมโดยทันที

### ๔. คำแนะนำในการควบคุมการระบาด

#### ๔.๑ เพลี้ยกระโดดสีน้ำตาล

๑. ปลูกข้าวพันธุ์ต้านทานเพลี้ยกระโดดสีน้ำตาล เช่น กข ๖ กข ๓๑ กข ๔๑ กข ๔๗ สุพรรณบุรี ๒ สุพรรณบุรี ๓ สุพรรณบุรี ๕๐ พิษณุโลก ๒ เป็นต้น และไม่ควรปลูกพันธุ์เดียวกันเกิน ๔ ฤดูปลูก ควรปลูกสลับกันระหว่างพันธุ์ต้านทานสูงกับพันธุ์ทนทานหรือพันธุ์อ่อนแอปานกลาง โดยพิจารณาอายุเก็บเกี่ยวให้ใกล้เคียงกัน เพื่อลดความเสียหายเมื่อเกิดการระบาดรุนแรง

๒. ในพื้นที่ที่มีการระบาด ที่สามารถควบคุมระดับน้ำในนาได้ หลังปักดำหรือหว่าน ๒ - ๓ สัปดาห์ จนถึงระยะตั้งท้อง ควบคุมน้ำในแปลงนาให้พื้นดินพอเปียก หรือมีน้ำเรี่ยผิวดินนาน ๗ - ๑๐ วัน แล้วปล่อยขังทิ้งไว้ให้แห้งเอง สลับกันไป จะช่วยลดการระบาดของเพลี้ยกระโดดสีน้ำตาล

๓. สำรวจแปลงอย่างสม่ำเสมออย่างน้อยสัปดาห์ละ ๑ ครั้ง เพื่อนำองค์ประกอบต่าง ๆ ของระบบนิเวศในแปลงนามาวิเคราะห์และตัดสินใจด้วยตนเองในการจัดการแปลงนา จากสถานการณ์จริง

๔. ใช้เชื้อราบิวเวอเรีย (เชื้อสด) อัตรา ๑ กิโลกรัม (๒ ถูง) ต่อน้ำ ๒๐ ลิตร ควรพ่นในบริเวณที่พบในช่วงเช้า หรือช่วงเย็น

๕. ในกรณีที่ต้องสารเคมีในการกำจัดเพลี้ยกระโดดสีน้ำตาลแนะนำให้ใช้สารเคมี ดังนี้

๑) ข้าวระยะกล้าถึงแตกกอ (อายุ ๓๐ - ๔๕ วัน)

- บูโพรเฟซิน ๒๕ % WP ๑๐ กรัม ต่อน้ำ ๒๐ ลิตร

- บูโพรเฟซิน ๑๐ % WP ๒๕ กรัม ต่อน้ำ ๒๐ ลิตร

- บูโพรเฟซิน ๕ % WP + ไอโซโปรคาร์บ ๒๐ % WP ๕๐ กรัม ต่อน้ำ ๒๐ ลิตร

- ๒) ข้าวระยะแตกกอเต็มที่
- อีโทเฟนพรีออกซ์ ๑๐ % EC ๒๐ ซีซี ต่อน้ำ ๒๐ ลิตร
  - อีโทเฟนพรีออกซ์ ๕ % EC ๔๐ ซีซี ต่อน้ำ ๒๐ ลิตร
  - คาร์โบซัลเฟน ๒๐ % EC ๑๑๐ ซีซี ต่อน้ำ ๒๐ ลิตร
  - ฟิโนบูคาร์บ ๕๐ % EC ๖๐ ซีซี ต่อน้ำ ๒๐ ลิตร
  - ไฮโซโปรคาร์บ ๕๐ % WP ๖๐ กรัม ต่อน้ำ ๒๐ ลิตร
- ๓) ข้าวระยะตั้งท้องถึงออกรวง
- ไตโนทีฟูแรน ๑๐ % WP ๑๕ กรัม ต่อน้ำ ๒๐ ลิตร
  - ไทอะมิโทแซม ๒๕ % WG ๒ กรัม ต่อน้ำ ๒๐ ลิตร
  - โคลโทอะนิติน ๑๖ % ๖-๙ กรัม ต่อน้ำ ๒๐ ลิตร
  - อิมิตาโคลพรีด ๑๐ % SL ๑๕ ซีซี ต่อน้ำ ๒๐ ลิตร
  - อีทีโพรล ๑๐ % SC ๕๐ ซีซี ต่อน้ำ ๒๐ ลิตร

#### ๔.๒ โรคไหม้ข้าว\*

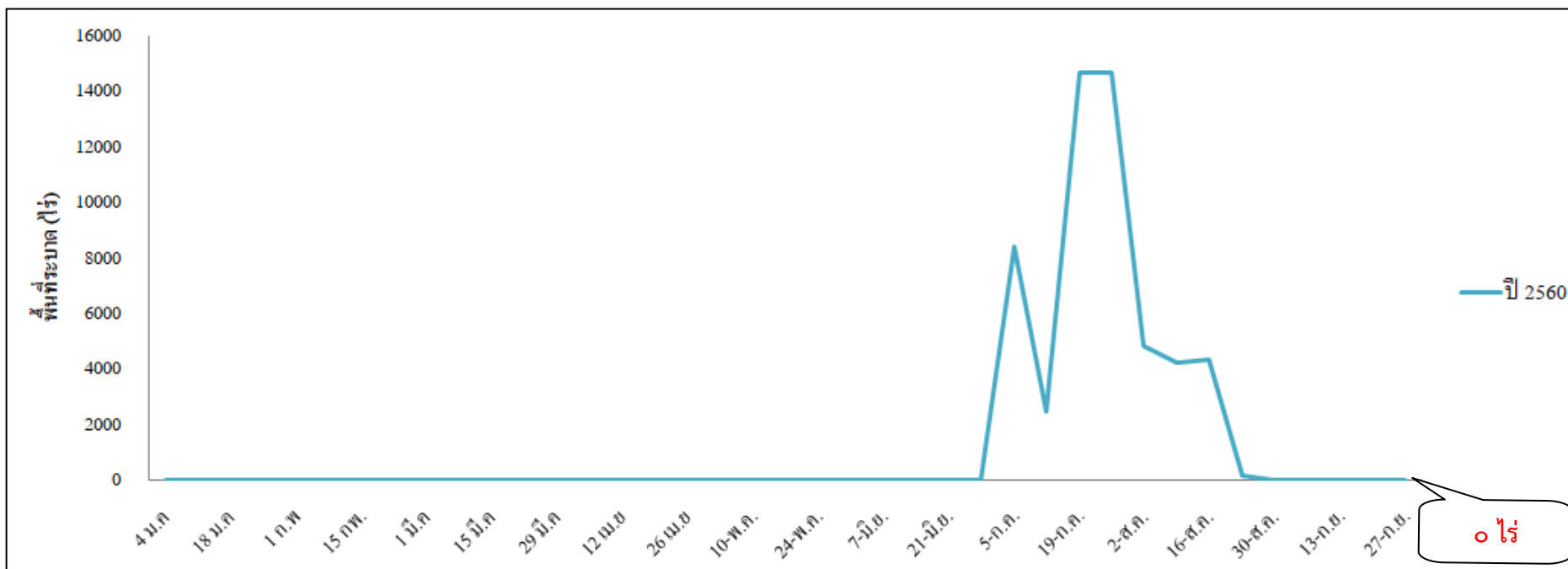
๑. สำรวจแปลงนาอย่างสม่ำเสมอถ้าพบอาการของโรคไหม้ข้าวควรให้ปฏิบัติดังนี้
    - ๑) พ่นด้วยเชื้อบีเอส (บาซิลลัส ซับทีลิส) อัตราตามคำแนะนำในฉลาก
    - ๒) พ่นด้วยเชื้อราไตรโคเดอร์มา อัตรา ๑ กิโลกรัม ต่อน้ำ ๒๐๐ ลิตร
  ๒. ถ้ามีความจำเป็นให้ใช้สารเคมีพ่นเฉพาะจุดที่พบการระบาดเพื่อควบคุมไม่ให้เชื้อราแพร่ขยายวงกว้างออกไป สำหรับสารเคมีที่ใช้ ได้แก่
    - ๑) อิติเฟนฟอส ๕๐ เปอร์เซนต์ อีซี อัตรา ๒๐ - ๒๕ ซีซี ผสมน้ำ ๒๐ ลิตร
    - ๒) บลาสติซิดิน เอส ๒ เปอร์เซนต์ อีซี อัตรา ๒๐ - ๒๕ ซีซี ผสมน้ำ ๒๐ ลิตร
    - ๓) ไตรไซคราโซล ๗๕ เปอร์เซนต์ ดับบลิวพี อัตรา ๑๐ - ๑๖ กรัม ผสมน้ำ ๒๐ ลิตร
- \*\*\* ควรพ่นในแปลงข้าวที่มีประวัติว่าเคยเกิดการระบาดของโรคมามาก่อน การใช้สารเคมีพ่นซ้ำกันหลายครั้ง เชื้อราจะต้านทานสารเคมีหรือดื้อยา ดังนั้น เพื่อป้องกันไม่ให้เชื้อราต้านทานสารเคมี จึงควรเลือกใช้สารเคมีสลับกลุ่มกันพ่น ทั้งนี้ในการใช้สารเคมีควรใช้ด้วยความระมัดระวัง และคำนึงถึงความปลอดภัยต่อตัวผู้ใช้และสภาพแวดล้อม
๓. หว่านเมล็ดพันธุ์ในอัตราที่เหมาะสม ๑๕ - ๒๐ กิโลกรัม ต่อ ไร่ ควรแบ่งแปลงให้มีการถ่ายเทอากาศได้ดี
  ๔. คลุกเมล็ดพันธุ์ด้วยสารป้องกันกำจัดเชื้อรา เช่น ไตรไซคราโซล คาซูกามัยซิน คาร์เบนดาซิมโพรคลอราซ อัตราตามคำแนะนำในฉลาก

#### ๔.๓ โรคขอบใบแห้ง\*\*\*\*

๑. ปลูกข้าวพันธุ์ข้าวที่ต้านทานโรคขอบใบแห้ง เช่น พันธุ์สุพรรณบุรี ๖๐ สุพรรณบุรี ๙๐ สุพรรณบุรี ๑ สุพรรณบุรี ๒ กข๗ และ กข๒๓
๒. ในกรณีที่ดินที่อุดมสมบูรณ์ไม่ควรใส่ปุ๋ยไนโตรเจนมาก
๓. ไม่ควรระบายน้ำจากแปลงที่เป็นโรคไปสู่แปลงอื่น
๔. ควรเฝ้าระวังการเกิดโรคถ้าปลูกข้าวพันธุ์ที่อ่อนแอต่อโรคนี้อย่างมาก เช่น พันธุ์ขาวดอกมะลิ ๑๐๕ กข๖ เหนียวสันป่าตอง พิษณุโลก ๒ ชัยนาท ๑ เมื่อเริ่มพบอาการของโรคบนใบข้าว ถ้ามีความจำเป็นให้ใช้สารเคมีพ่นเฉพาะจุดที่พบการระบาดเพื่อควบคุมไม่ให้เชื้อราแพร่กระจายขยายเป็นวงกว้างออกไป สำหรับสารเคมีที่ใช้ ได้แก่ เช่น ไฮโซโปรโทโอเลน คอปเปอร์ไฮดรอกไซด์ สเตร์พโตมัยซินซัลเฟต+ออกซีเตทตราไซคลินไฮโดรคลอไรด์ ไตรเบซิคคอปเปอร์ซัลเฟต (อัตราตามคำแนะนำในฉลาก)

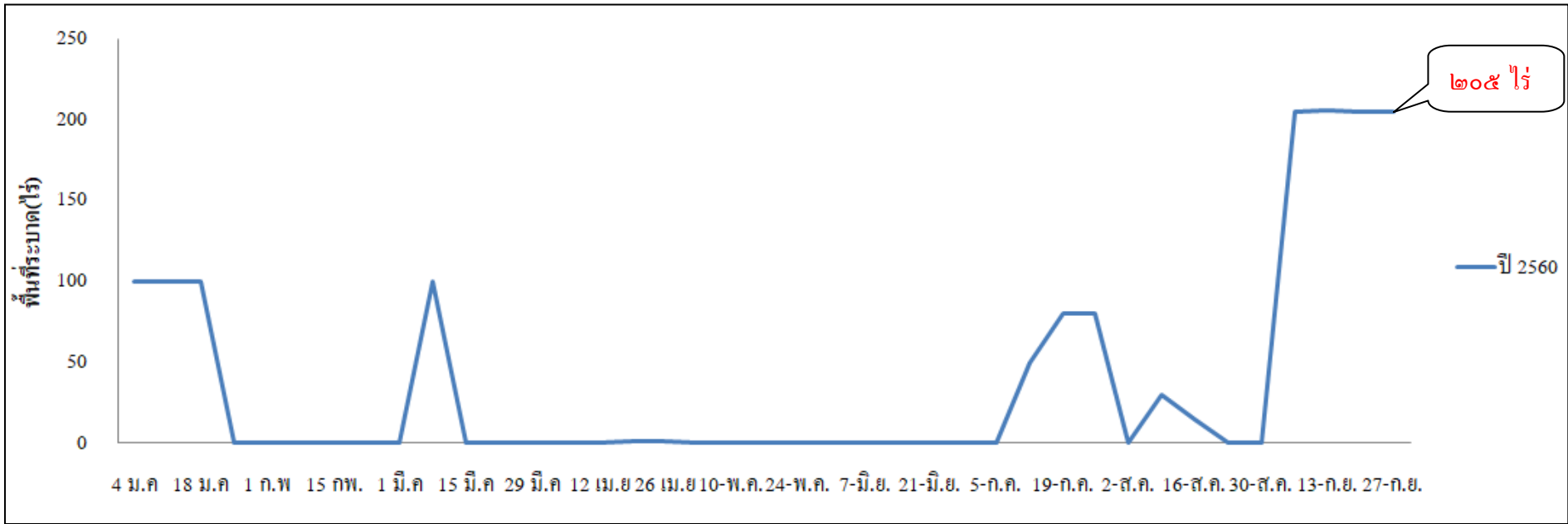


แผนภูมิแสดงการเปรียบเทียบการระบาดของเพลิงไหม้  
ระหว่างปี ๒๕๖๐





แผนภูมิแสดงการเปรียบเทียบการระบาดของโรคขอบใบแห้ง  
ปี ๒๕๖๐



แผนภูมิแสดงการเปรียบเทียบการระบาดของแมลงบั่ว  
ปี ๒๕๖๐

