



รายงานสถานการณ์ศัตรูข้าว

วันที่ ๒๕ เมษายน ๒๕๖๑

กลุ่มพยากรณ์และเตือนการระบาดของศัตรูพืช

กองส่งเสริมการอารักขาพืชและจัดการดินปุ๋ย

โทร. ๐๒-๙๕๕๑๕๑๔ โทรสาร ๐๒-๙๕๕๑๕๑๔

E-mail: Bio53@hotmail.com, doae_pmd@hotmail.com doae_pmd@hotmail.com



๑. สถานการณ์การปลูกข้าว

๑.๑ ข้อมูล ณ วันที่ ๒๕ เมษายน ๒๕๖๑

๑.๒ พื้นที่ปลูกข้าวทั้งหมด ๖๗ จังหวัด มีพื้นที่ยืนต้น ๗,๐๕๘,๒๑๘ ไร่

๒. สถานการณ์การระบาดของศัตรูข้าว

๒.๑ เพลี้ยกระโดดสีน้ำตาล พบการระบาดในพื้นที่ ๔ จังหวัด ได้แก่ จังหวัดอ่างทอง สระบุรี สุพรรณบุรี และจังหวัดพิษณุโลก จำนวน ๕,๘๓๙ ไร่ การระบาดลดลง ๗๒๕ ไร่ (สัปดาห์ที่ผ่านมาพบการระบาด ๖,๕๖๔ ไร่)

๒.๑.๑ ข้าวอายุน้อยกว่า ๔๐ วัน จำนวน ๑๘๐ ไร่

๒.๑.๒ ข้าวอายุ ๔๐ ถึง ๖๐ วัน จำนวน ๕๕ ไร่

๒.๑.๓ ข้าวอายุมากกว่า ๖๐ วัน จำนวน ๕,๖๐๔ ไร่

๒.๒ โรคไหม้ข้าว พบการระบาดในจังหวัดระยอง จำนวน ๒๔๒ ไร่ การระบาดเพิ่มขึ้น ๑ ไร่ (สัปดาห์ที่ผ่านมาพบการระบาด ๒๔๑ ไร่) ในช่วงอายุ ดังนี้

๒.๒.๑ ข้าวอายุน้อยกว่า ๔๐ วัน จำนวน ๓๑ ไร่

๒.๒.๒ ข้าวอายุ ๔๐ ถึง ๖๐ วัน จำนวน ๑๒๕ ไร่

๒.๒.๓ ข้าวอายุมากกว่า ๖๐ วัน จำนวน ๘๖ ไร่

๓. การดำเนินงานในพื้นที่ระบาด

กิจกรรม	ชนิดศัตรูข้าว				
	เพลี้ยกระโดดสีน้ำตาล	แมลงบัว	เพลี้ยกระโดดหลังขาว	โรคไหม้ข้าว	โรคขอบใบแห้ง
๓.๑ ประชาสัมพันธ์ และเตือนการระบาดของศัตรูข้าว เพื่อให้เกษตรกรเฝ้าระวังในพื้นที่	สำนักงานเกษตรจังหวัดทุกจังหวัดที่มีพื้นที่ปลูกข้าว				
๓.๒ แนะนำให้เกษตรกรใช้เชื้อราไตรโคเดอร์มาและเชื้อราบิวเวอร์เรีย	สนง.กษ.อ่างทอง สนง.กษ.สระบุรี			สนง.กษ.ระยอง สนง.กษ.กาฬสินธุ์	
๓.๓ แนะนำให้ใช้สารเคมีตามหลักวิชาการ	สนง.กษ.พิษณุโลก สนง.กษ.สุพรรณบุรี				

๔. แผนการดำเนินงานเพื่อควบคุมการระบาด

กิจกรรม	ชนิดศัตรูข้าว				
	เพลี้ยกระโดดสีน้ำตาล	แมลงบัว	เพลี้ยกระโดดหลังขาว	โรคไหม้ข้าว	โรคขอบใบแห้ง
๔.๑ ประชาสัมพันธ์ และเตือนการระบาดของศัตรูข้าว เพื่อให้เกษตรกรเฝ้าระวังในพื้นที่	สำนักงานเกษตรจังหวัดทุกจังหวัดที่มีพื้นที่ปลูกข้าว				
๔.๒ เตรียมการผลิตและจัดหาเชื้อราไตรโคเดอร์มา และเชื้อราบิวเวอร์เรียสนับสนุนครอบคลุมพื้นที่	สนง.กษ.อ่างทอง สนง.กษ.สระบุรี			สนง.กษ.ระยอง สนง.กษ.กาฬสินธุ์	
๔.๒ เตรียมการผลิตและจัดหาเชื้อราเมตาไรเซียมสนับสนุนครอบคลุมพื้นที่	สนง.กษ.พิษณุโลก สนง.กษ.สุพรรณบุรี				

๕. การคาดการณ์

สภาพอากาศจากกรมอุตุนิยมวิทยา ในช่วงระหว่างวันที่ ๒๕ เมษายน - ๑ พฤษภาคม ๒๕๖๑

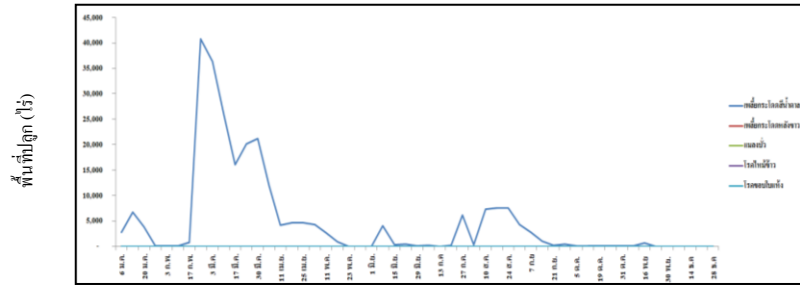
ภาคเหนือ สภาพอากาศทั่วไปมีอากาศร้อนจัดกับมีฝนฟ้าคะนองร้อยละ ๔๐ - ๖๐ ของพื้นที่ กับมีลมกระโชกแรง และลูกเห็บตกบางพื้นที่ อุณหภูมิเฉลี่ย ๒๑ - ๓๖ องศาเซลเซียส ส่วนในช่วงวันที่ ๒๙ เมษายน - ๑ พฤษภาคม มีฝนฟ้าคะนองร้อยละ ๒๐ - ๓๐ ของพื้นที่ อุณหภูมิเฉลี่ย ๒๒ - ๓๕ องศาเซลเซียส ประกอบกับข้อมูลจากการติดตามสถานการณ์ศัตรูข้าวในแปลงติดตามสถานการณ์ศัตรูพืช พบการทำลายของเพลี้ยกระโดดสีน้ำตาล ในหลายพื้นที่ ดังนั้น คาดว่าอาจพบการระบาดของเพลี้ยกระโดดสีน้ำตาล และโรคไหม้ ในสัปดาห์ต่อไป นอกจากนี้อาจพบโรคใบจุดสีน้ำตาล และโรคใบขีดสีน้ำตาลในข้าวปลูกใหม่หรือข้าวอายุน้อยกว่า ๔๐ วัน

ภาคตะวันออกเฉียงเหนือ สภาพอากาศทั่วไปมีอากาศร้อนจัดกับมีฝนฟ้าคะนองร้อยละ ๔๐ - ๗๐ ของพื้นที่ กับมีลมกระโชกแรงและลูกเห็บตกบางพื้นที่ อุณหภูมิเฉลี่ย ๒๓ - ๓๖ องศาเซลเซียส ส่วนในช่วงวันที่ ๒๙ เมษายน - ๑ พฤษภาคม มีฝนฟ้าคะนองร้อยละ ๒๐ - ๓๐ ของพื้นที่ อุณหภูมิเฉลี่ย ๒๓ - ๓๕ องศาเซลเซียส ประกอบกับข้อมูลจากการติดตามสถานการณ์ศัตรูข้าวในแปลงติดตามสถานการณ์ศัตรูพืช พบการทำลายของโรคไหม้ข้าว และเพลี้ยกระโดดสีน้ำตาล ดังนั้น คาดว่าอาจพบการระบาดของโรคไหม้ข้าว เพลี้ยกระโดดสีน้ำตาล นอกจากนี้อาจจะพบการระบาดของเพลี้ยกระโดดหลังขาวได้ในหลายพื้นที่

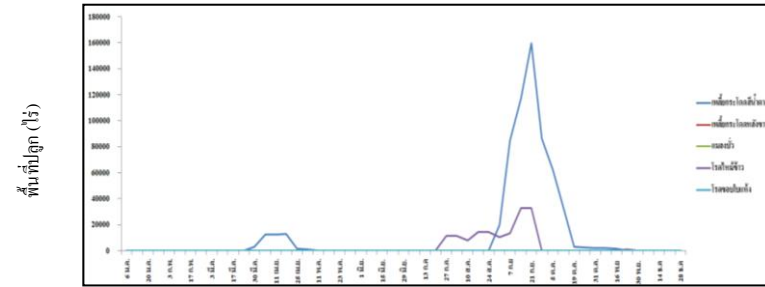
ภาคกลาง และภาคตะวันออก สภาพอากาศทั่วไปมีอากาศร้อนจัดกับมีฝนฟ้าคะนองร้อยละ ๔๐ - ๖๐ ของพื้นที่ กับมีลมกระโชกแรงและลูกเห็บตกบางพื้นที่ อุณหภูมิเฉลี่ย ๒๕ - ๓๗ องศาเซลเซียส ส่วนในช่วงวันที่ ๒๙ เมษายน - ๑ พฤษภาคม มีฝนฟ้าคะนองร้อยละ ๒๐ - ๓๐ ของพื้นที่ อุณหภูมิเฉลี่ย ๒๓ - ๓๕ องศาเซลเซียส ประกอบกับข้อมูลจากการติดตามสถานการณ์ศัตรูข้าวในแปลงติดตามสถานการณ์ศัตรูพืช พบการทำลายของโรคไหม้ข้าว และเพลี้ยกระโดดสีน้ำตาล ในหลายพื้นที่ ดังนั้น คาดว่าการระบาดของโรคไหม้ข้าว เพลี้ยกระโดดสีน้ำตาลอาจเพิ่มขึ้นในสัปดาห์ต่อไป นอกจากนี้อาจพบโรคขอบใบแห้งในข้าวอายุมากกว่า ๔๐ วัน

ภาคใต้ สภาพอากาศทั่วไปมีอากาศร้อนจัดกับมีฝนฟ้าคะนองร้อยละ ๔๐ - ๖๐ ของพื้นที่ และฝนตกหนักบางพื้นที่ อุณหภูมิเฉลี่ย ๒๑ - ๓๖ องศาเซลเซียส ประกอบกับข้อมูลจากการติดตามสถานการณ์ศัตรูข้าวในแปลงติดตามสถานการณ์ศัตรูพืช พบการทำลายเพลี้ยกระโดดสีน้ำตาลในหลายพื้นที่ ดังนั้น คาดว่าอาจพบการระบาดของโรคไหม้ และเพลี้ยกระโดดสีน้ำตาล ในสัปดาห์ต่อไป

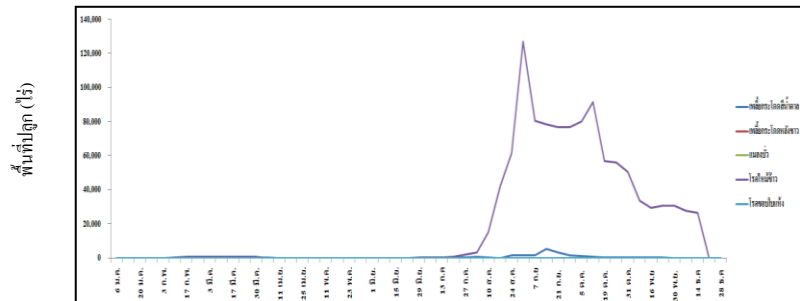
แผนภูมิแสดงการเปรียบเทียบการระบาดของศัตรูข้าว ระหว่างปี ๒๕๕๖ - ๒๕๖๑



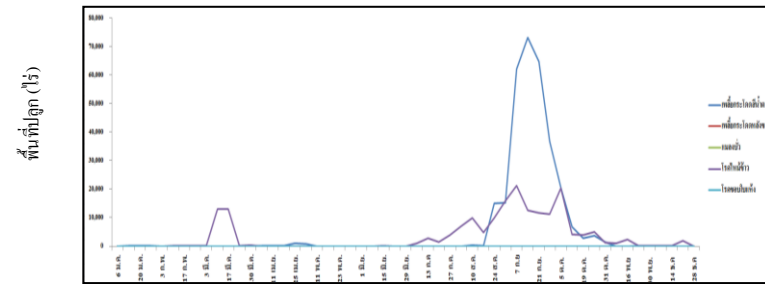
ปี ๒๕๕๖



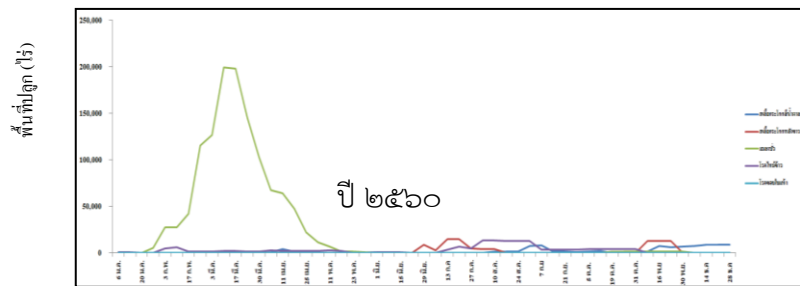
ปี ๒๕๕๗



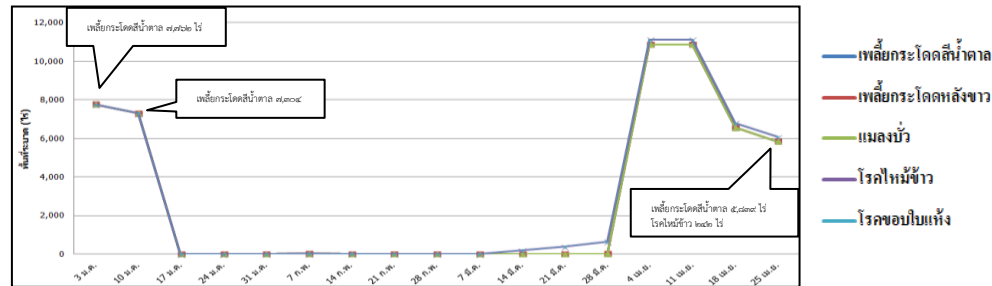
ปี ๒๕๕๘



ปี ๒๕๕๙



ปี ๒๕๖๐



ปี ๒๕๖๑

- เพลี้ยกระโดดสีน้ำตาล ๕,๘๓๙ ไร่
- เพลี้ยกระโดดหลังขาว ๐ ไร่
- แมลงดำ ๐ ไร่
- โรคราไหม้ข้าว ๒๔๒ ไร่
- โรคขอบใบแห้ง ๐ ไร่