



รายงานสถานการณ์ศัตรูข้าว

วันที่ ๑๖ พฤษภาคม ๒๕๖๑

กลุ่มพยากรณ์และเตือนการระบาดของศัตรูพืช

กองส่งเสริมการอารักขาพืชและจัดการดินปุ๋ย

โทร. ๐๒-๙๕๕๑๕๑๔ โทรสาร ๐๒-๙๕๕๑๕๑๔

E-mail: Bio53@hotmail.com, doae_pmd@hotmail.com doae_pmd@hotmail.com



๑. สถานการณ์การปลูกข้าว

๑.๑ ข้อมูล ณ วันที่ ๑๖ พฤษภาคม ๒๕๖๑

๑.๒ พื้นที่ปลูกข้าวทั้งหมด ๖๖ จังหวัด มีพื้นที่ยืนต้น ๖,๔๙๔,๔๓๕ ไร่

๒. สถานการณ์การระบาดของศัตรูข้าว

๒.๑ เพลี้ยกระโดดสีน้ำตาล พบการระบาดในพื้นที่จังหวัดอ่างทอง จำนวน ๓๗๒ ไร่ การระบาดลดลง ๗๑ ไร่ (สัปดาห์ที่ผ่านมาพบการระบาด ๔๔๓ ไร่)

๒.๑.๑ ข้าวอายุน้อยกว่า ๔๐ วัน จำนวน ๒๗๐ ไร่

๒.๑.๒ ข้าวอายุ ๔๐ ถึง ๖๐ วัน จำนวน ๗๕ ไร่

๒.๑.๓ ข้าวอายุมากกว่า ๖๐ วัน จำนวน ๒๗ ไร่

๒.๒ โรคไหม้ข้าว พบการระบาดในจังหวัดระยอง จำนวน ๑๖๕ ไร่ การระบาดลดลง ๑๓ ไร่ (สัปดาห์ที่ผ่านมาพบการระบาด ๑๗๘ ไร่) ในช่วงอายุ ดังนี้

๒.๒.๑ ข้าวอายุน้อยกว่า ๔๐ วัน จำนวน ๓๑ ไร่

๒.๒.๒ ข้าวอายุ ๔๐ ถึง ๖๐ วัน จำนวน ๓๑ ไร่

๒.๒.๓ ข้าวอายุมากกว่า ๖๐ วัน จำนวน ๑๐๓ ไร่

๓. การดำเนินงานในพื้นที่ระบาด

กิจกรรม	ชนิดศัตรูข้าว				
	เพลี้ยกระโดดสีน้ำตาล	แมลงบัว	เพลี้ยกระโดดหลังขาว	โรคไหม้ข้าว	โรคขอบใบแห้ง
๓.๑ ประชาสัมพันธ์ และเตือนการระบาดของศัตรูข้าว เพื่อให้เกษตรกรเฝ้าระวังในพื้นที่	สำนักงานเกษตรจังหวัดทุกจังหวัดที่มีพื้นที่ปลูกข้าว				
๓.๒ แนะนำให้เกษตรกรใช้เชื้อราไตรโคเดอร์มาและเชื้อราบิวเวอร์เรีย	สนง.กษ.อ่างทอง			สนง.กษจ.ระยอง	
๓.๓ แนะนำให้ใช้สารเคมีตามหลักวิชาการ					

๔. แผนการดำเนินงานเพื่อควบคุมการระบาด

กิจกรรม	ชนิดศัตรูข้าว				
	เพลี้ยกระโดดสีน้ำตาล	แมลงบัว	เพลี้ยกระโดดหลังขาว	โรคไหม้ข้าว	โรคขอบใบแห้ง
๔.๑ ประชาสัมพันธ์ และเตือนการระบาดของศัตรูข้าว เพื่อให้เกษตรกรเฝ้าระวังในพื้นที่	สำนักงานเกษตรจังหวัดทุกจังหวัดที่มีพื้นที่ปลูกข้าว				
๔.๒ เตรียมการผลิตและจัดหาเชื้อราไตรโคเดอร์มา และเชื้อราบิวเวอร์เรียสนับสนุนครอบคลุมพื้นที่	สนง.กษ.อ่างทอง			สนง.กษจ.ระยอง	
๔.๒ เตรียมการผลิตและจัดหาเชื้อราเมตาไรเซียมสนับสนุนครอบคลุมพื้นที่					

๕. การคาดการณ์

สภาพอากาศจากกรมอุตุนิยมวิทยา ในช่วงระหว่างวันที่ ๑๖ - ๒๒ พฤษภาคม ๒๕๖๑

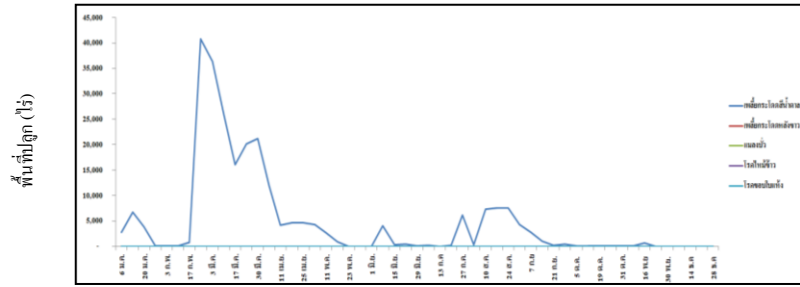
ภาคเหนือ สภาพอากาศทั่วไปมีฝนฟ้าคะนองร้อยละ ๔๐ - ๖๐ ของพื้นที่ มีฝนตกหนักบางแห่ง อุณหภูมิเฉลี่ย ๒๒ - ๓๘ องศาเซลเซียส ประกอบกับข้อมูลจากการติดตามสถานการณ์ศัตรูข้าวในแปลงติดตามสถานการณ์ศัตรูพืช พบการทำลายของเพลี้ยกระโดดสีน้ำตาล และโรคไหม้ในหลายพื้นที่ ดังนั้น คาดว่าอาจพบการระบาดของเพลี้ยกระโดดสีน้ำตาล และโรคไหม้ ในสัปดาห์ต่อไป นอกจากนี้อาจพบโรคใบจุดสีน้ำตาล และโรคใบขีดสีน้ำตาลในข้าวปลูกใหม่หรือข้าวอายุน้อยกว่า ๔๐ วัน

ภาคตะวันออกเฉียงเหนือ สภาพอากาศทั่วไปมีฝนฟ้าคะนองร้อยละ ๔๐ - ๖๐ ของพื้นที่ มีฝนตกหนักบางแห่ง อุณหภูมิเฉลี่ย ๒๓ - ๓๘ องศาเซลเซียส ประกอบกับข้อมูลจากการติดตามสถานการณ์ศัตรูข้าวในแปลงติดตามสถานการณ์ศัตรูพืช พบการทำลายของโรคไหม้ข้าว และเพลี้ยกระโดดสีน้ำตาล ดังนั้น คาดว่าอาจพบการระบาดของโรคไหม้ข้าว เพลี้ยกระโดดสีน้ำตาล นอกจากนี้อาจพบการระบาดของเพลี้ยกระโดดหลังขาวได้ในหลายพื้นที่

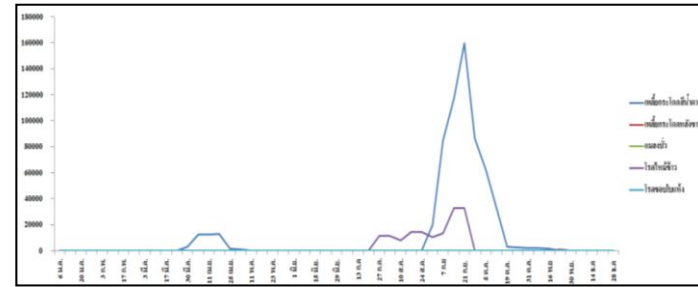
ภาคกลาง และภาคตะวันออก สภาพอากาศทั่วไปมีฝนฟ้าคะนองร้อยละ ๔๐ - ๖๐ ของพื้นที่ มีฝนตกหนักบางแห่ง อุณหภูมิเฉลี่ย ๒๔ - ๓๗ องศาเซลเซียส ประกอบกับข้อมูลจากการติดตามสถานการณ์ศัตรูข้าวในแปลงติดตามสถานการณ์ศัตรูพืช พบการทำลายของโรคไหม้ข้าว และเพลี้ยกระโดดสีน้ำตาล ในหลายพื้นที่ ดังนั้น คาดว่าการระบาดของโรคไหม้ข้าว เพลี้ยกระโดดสีน้ำตาลอาจเพิ่มขึ้นในสัปดาห์ต่อไป นอกจากนี้อาจพบโรคขอบใบแห้งในข้าวอายุมากกว่า ๔๐ วัน

ภาคใต้ สภาพสภาพอากาศทั่วไปมีฝนฟ้าคะนองร้อยละ ๔๐ - ๖๐ ของพื้นที่ มีฝนตกหนักบางแห่ง อุณหภูมิเฉลี่ย ๒๕ - ๓๖ องศาเซลเซียส ประกอบกับข้อมูลจากการติดตามสถานการณ์ศัตรูข้าวในแปลงติดตามสถานการณ์ศัตรูพืช ไม่มีรายงานการระบาดของศัตรูข้าว อย่างไรก็ตามคาดว่าอาจพบการระบาดของโรคไหม้ และเพลี้ยกระโดดสีน้ำตาลได้

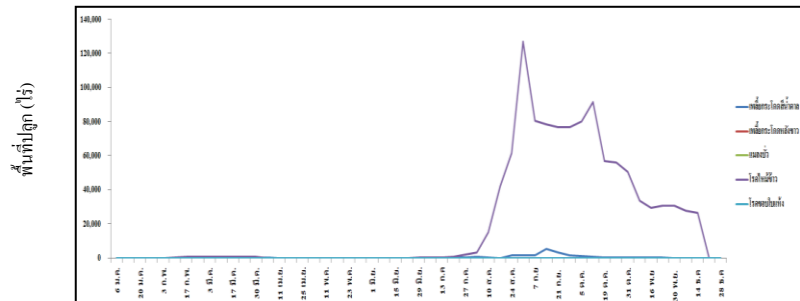
แผนภูมิแสดงการเปรียบเทียบการระบาดของศัตรูข้าว ระหว่างปี ๒๕๕๖ - ๒๕๖๑



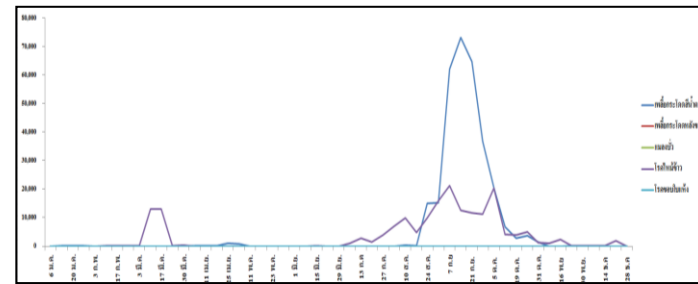
ปี ๒๕๕๖



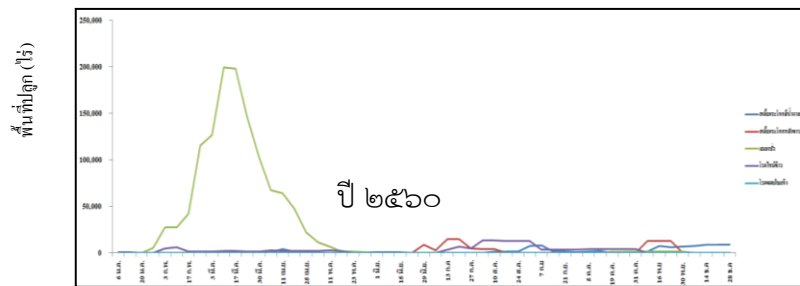
ปี ๒๕๕๗



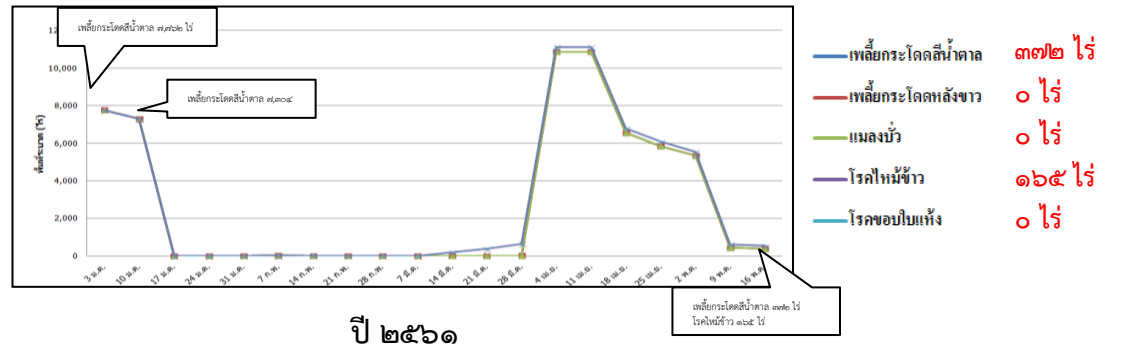
ปี ๒๕๕๘



ปี ๒๕๕๙



ปี ๒๕๖๐



ปี ๒๕๖๑

๓๗๒ ไร่
๐ ไร่
๐ ไร่
๑๖๕ ไร่
๐ ไร่