



## รายงานสถานการณ์ศัตรูข้าว

วันที่ ๖ มิถุนายน ๒๕๖๑

กลุ่มพยากรณ์และเตือนการระบาดของศัตรูพืช

กองส่งเสริมการอารักขาพืชและจัดการดินปุ๋ย

โทร. ๐๒-๙๕๕๑๕๑๔ โทรสาร ๐๒-๙๕๕๑๕๑๔

E-mail: Bio53@hotmail.com, doae\_pmd@hotmail.com doae\_pmd@hotmail.com



### ๑. สถานการณ์การปลูกข้าว

๑.๑ ข้อมูล ณ วันที่ ๖ มิถุนายน ๒๕๖๑

๑.๒ พื้นที่ปลูกข้าวทั้งหมด ๖๖ จังหวัด มีพื้นที่ยืนต้น ๙,๙๑๓,๗๖๖ ไร่

### ๒. สถานการณ์การระบาดของศัตรูข้าว

**๒.๑ เพลี้ยกระโดดสีน้ำตาล** พบการระบาดในพื้นที่จังหวัดอ่างทอง และจังหวัดเชียงราย จำนวน ๖๘๒ ไร่ การระบาดคงที่ (สัปดาห์ที่ผ่านมาพบการระบาด ๖๘๒ ไร่)

๒.๑.๑ ข้าวอายุน้อยกว่า ๔๐ วัน จำนวน ๑๘ ไร่

๒.๑.๒ ข้าวอายุ ๔๐ ถึง ๖๐ วัน จำนวน ๓๕ ไร่

๒.๑.๓ ข้าวอายุมากกว่า ๖๐ วัน จำนวน ๖๒๙ ไร่

**๒.๒ เพลี้ยกระโดดหลังขาว** พบการระบาดในพื้นที่จังหวัดเชียงราย จำนวน ๑๕ ไร่ การระบาดคงที่ (สัปดาห์ที่ผ่านมาพบการระบาด ๑๕ ไร่)

๒.๒.๓ ข้าวอายุมากกว่า ๖๐ วัน จำนวน ๑๕ ไร่

**๒.๓ โรคไหม้ข้าว** พบการระบาดในพื้นที่จังหวัดระยอง เชียงใหม่ เชียงราย และจังหวัดสุรินทร์ จำนวน ๘,๗๗๓ ไร่ การระบาดเพิ่มขึ้น ๗,๙๙๕ ไร่ (สัปดาห์ที่ผ่านมาพบการระบาด ๗๗๘ ไร่) ในช่วงอายุ ดังนี้

๒.๓.๑ ข้าวอายุน้อยกว่า ๔๐ วัน จำนวน ๘,๐๖๑ ไร่

๒.๓.๒ ข้าวอายุ ๔๐ ถึง ๖๐ วัน จำนวน ๑๗ ไร่

๒.๓.๓ ข้าวอายุมากกว่า ๖๐ วัน จำนวน ๖๙๕ ไร่

### ๓. การดำเนินงานในพื้นที่ระบาด

กิจกรรม	ชนิดศัตรูข้าว				
	เพลี้ยกระโดดสีน้ำตาล	แมลงบัว	เพลี้ยกระโดดหลังขาว	โรคไหม้ข้าว	โรคขอบใบแห้ง
๓.๑ ประชาสัมพันธ์ และเตือนการระบาดของศัตรูข้าว เพื่อให้เกษตรกรเฝ้าระวังในพื้นที่	สำนักงานเกษตรจังหวัดทุกจังหวัดที่มีพื้นที่ปลูกข้าว				
๓.๒ แนะนำให้เกษตรกรใช้เชื้อราไตรโคเดอร์มาและเชื้อราบิวเวอร์เรีย	สนง.กษ.อ่างทอง		สนง.กษจ.เชียงราย	สนง.กษจ.ระยอง สนง.กษจ.เชียงใหม่	
๓.๓ แนะนำให้ใช้สารเคมีตามหลักวิชาการ	สนง.กษจ.เชียงราย			สนง.กษจ.เชียงราย สนง.กษจ.สุรินทร์	

### ๔. แผนการดำเนินงานเพื่อควบคุมการระบาด

กิจกรรม	ชนิดศัตรูข้าว				
	เพลี้ยกระโดดสีน้ำตาล	แมลงบัว	เพลี้ยกระโดดหลังขาว	โรคไหม้ข้าว	โรคขอบใบแห้ง
๔.๑ ประชาสัมพันธ์ และเตือนการระบาดของศัตรูข้าว เพื่อให้เกษตรกรเฝ้าระวังในพื้นที่	สำนักงานเกษตรจังหวัดทุกจังหวัดที่มีพื้นที่ปลูกข้าว				
๔.๒ เตรียมการผลิตและจัดหาเชื้อราไตรโคเดอร์มา และเชื้อราบิวเวอร์เรียสนับสนุนครอบครัวเกษตรกรในพื้นที่	สนง.กษ.อ่างทอง สนง.กษจ.เชียงราย		สนง.กษจ.เชียงราย	สนง.กษจ.ระยอง สนง.กษจ.เชียงใหม่ สนง.กษจ.เชียงราย สนง.กษจ.สุรินทร์	
๔.๒ เตรียมการผลิตและจัดหาเชื้อราเมตาไรเซียมสนับสนุนครอบครัวเกษตรกรในพื้นที่					

## ๕. การคาดการณ์

สภาพอากาศจากกรมอุตุนิยมวิทยา ในช่วงระหว่างวันที่ ๖ - ๑๒ มิถุนายน ๒๕๖๑

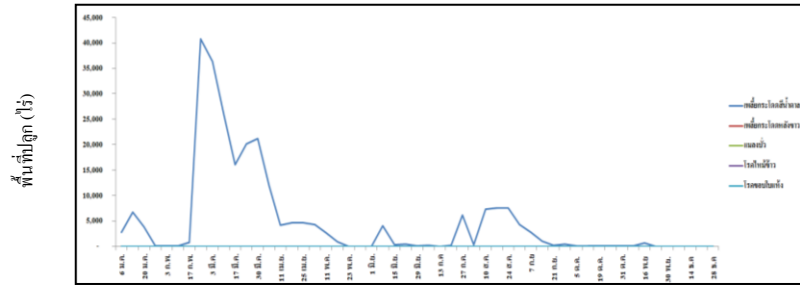
**ภาคเหนือ** สภาพอากาศทั่วไปมีฝนฟ้าคะนองร้อยละ ๖๐ - ๗๐ ของพื้นที่ มีฝนตกหนักบางแห่ง ตลอดช่วง อุณหภูมิเฉลี่ย ๒๒ - ๓๕ องศาเซลเซียส ประกอบกับข้อมูลจากการติดตามสถานการณ์ศัตรูข้าวในแปลงติดตามสถานการณ์ศัตรูพืช พบการทำลายของเพลี้ยกระโดดสีน้ำตาล และโรครไหม้ในหลายพื้นที่ ดังนั้น คาดว่าอาจพบการระบาดของโรครไหม้เพิ่มขึ้น และเพลี้ยกระโดดสีน้ำตาลลดลง โดยเฉพาะกับข้าวปลูกใหม่ นอกจากนี้อาจพบโรคใบจุดสีน้ำตาล โรคขอบใบแห้ง โรคใบขีดสีน้ำตาล และการแพร่ระบาดของเพลี้ยกระโดดหลังขาวทางภาคเหนือตอนบน

**ภาคตะวันออกเฉียงเหนือ** สภาพอากาศทั่วไปมีฝนฟ้าคะนองร้อยละ ๖๐ - ๗๐ ของพื้นที่ มีฝนตกหนักบางแห่ง อุณหภูมิเฉลี่ย ๒๒ - ๓๔ องศาเซลเซียส ประกอบกับข้อมูลจากการติดตามสถานการณ์ศัตรูข้าวในแปลงติดตามสถานการณ์ศัตรูพืช พบการทำลายของโรครไหม้ข้าว และเพลี้ยกระโดดสีน้ำตาล ดังนั้น คาดว่าอาจพบการระบาดของโรครไหม้ข้าวและโรคขอบใบแห้งเพิ่มขึ้น ส่วนเพลี้ยกระโดดสีน้ำตาลมีแนวโน้มการระบาดลดลง นอกจากนี้อาจพบการระบาดของเพลี้ยกระโดดหลังขาวได้ในหลายพื้นที่

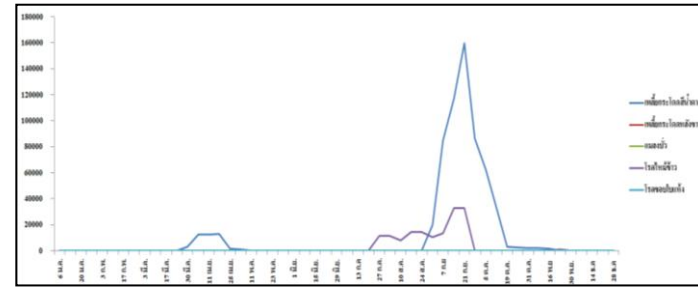
**ภาคกลาง และภาคตะวันออก** สภาพอากาศทั่วไปมีฝนฟ้าคะนองร้อยละ ๖๐ - ๗๐ ของพื้นที่ มีฝนตกหนักบางแห่ง อุณหภูมิเฉลี่ย ๒๔ - ๓๖ องศาเซลเซียส ประกอบกับข้อมูลจากการติดตามสถานการณ์ศัตรูข้าวในแปลงติดตามสถานการณ์ศัตรูพืช พบการทำลายของโรครไหม้ข้าว และเพลี้ยกระโดดสีน้ำตาล ในหลายพื้นที่ ดังนั้น คาดว่าการระบาดของโรครไหม้ข้าวเพิ่มขึ้น ส่วนเพลี้ยกระโดดสีน้ำตาลลดลงในสัปดาห์ต่อไป นอกจากนี้อาจพบโรคขอบใบแห้งในหลายพื้นที่

**ภาคใต้** สภาพสภาพอากาศทั่วไปมีฝนฟ้าคะนองร้อยละ ๖๐ - ๗๐ ของพื้นที่ มีฝนตกหนักบางแห่ง อุณหภูมิเฉลี่ย ๒๑ - ๓๔ องศาเซลเซียส ประกอบกับข้อมูลจากการติดตามสถานการณ์ศัตรูข้าวในแปลงติดตามสถานการณ์ศัตรูพืช ไม่มีรายงานการระบาดของศัตรูข้าว อย่างไรก็ตามคาดว่าอาจพบการระบาดของโรครไหม้ และเพลี้ยกระโดดสีน้ำตาลได้

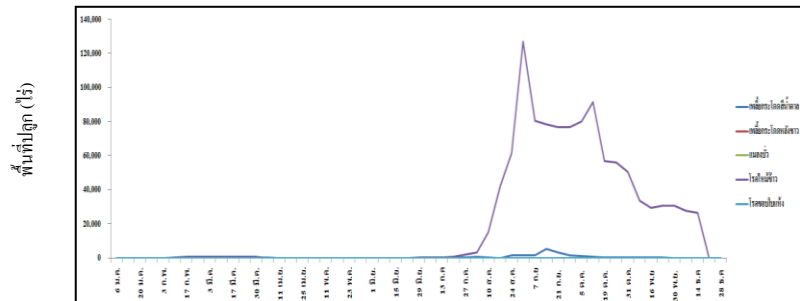
# แผนภูมิแสดงการเปรียบเทียบการระบาดของศัตรูข้าว ระหว่างปี ๒๕๕๖ - ๒๕๖๑



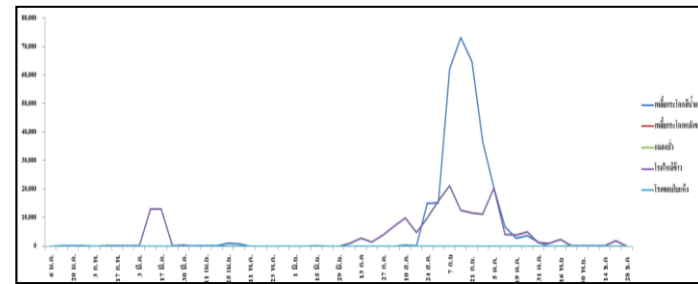
ปี ๒๕๕๖



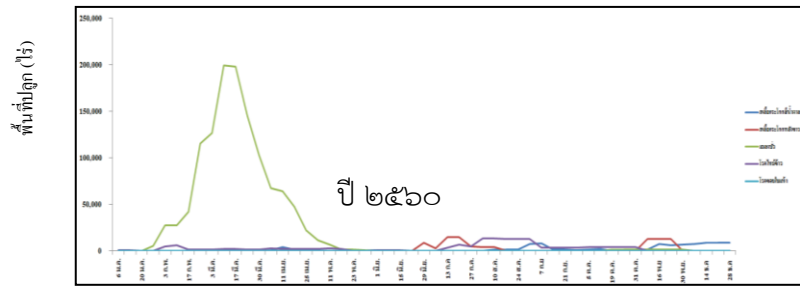
ปี ๒๕๕๗



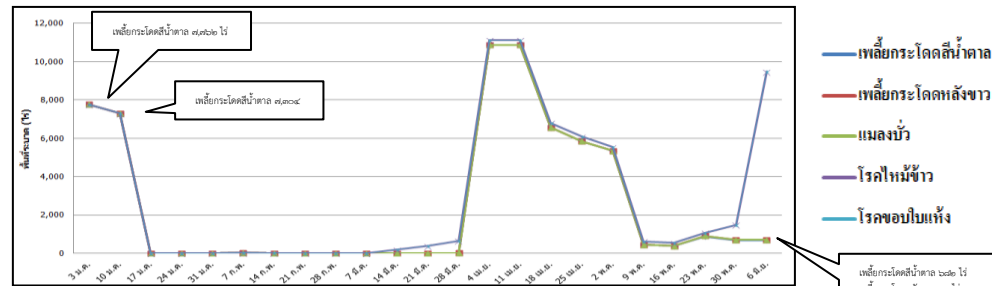
ปี ๒๕๕๘



ปี ๒๕๕๙



ปี ๒๕๖๐



ปี ๒๕๖๑

- เพลี้ยกระโดดสีน้ำตาล ๖๘๒ ไร่
- เพลี้ยกระโดดหลังขาว ๑๕ ไร่
- แมลงงับ ๐ ไร่
- โรคราไหม้ข้าว ๘,๗๗๓ ไร่
- โรคขอบใบแห้ง ๐ ไร่

เพลี้ยกระโดดสีน้ำตาล ๕๗๖๒ ไร่  
เพลี้ยกระโดดสีน้ำตาล ๕๗๖๔ ไร่  
โรคราไหม้ข้าว ๘,๗๗๓ ไร่