



## รายงานสถานการณ์ศัตรูข้าว

วันที่ ๘ สิงหาคม ๒๕๖๑

กลุ่มพยากรณ์และเตือนการระบาดของศัตรูพืช

กองส่งเสริมการอารักขาพืชและจัดการดินปุ๋ย

โทร. ๐๒-๙๕๕๑๕๑๔ โทรสาร ๐๒-๙๕๕๑๕๑๔

E-mail: Bio53@hotmail.com, doae\_pmd@hotmail.com doae\_pmd@hotmail.com



### ๑. สถานการณ์การปลูกข้าว

๑.๑ ข้อมูล ณ วันที่ ๘ สิงหาคม ๒๕๖๑

๑.๒ พื้นที่ปลูกข้าวทั้งหมด ๖๗ จังหวัด มีพื้นที่ยืนต้น ๒๕,๐๕๒,๕๖๙ ไร่

### ๒. สถานการณ์การระบาดของศัตรูข้าว

**๒.๑ เพลี้ยกระโดดสีน้ำตาล** พบการระบาดในพื้นที่จังหวัดนครราชสีมา และจังหวัดลพบุรี จำนวน ๔,๕๐๐ ไร่ การระบาดเพิ่มขึ้น ๔,๐๐๐ ไร่ (สัปดาห์ที่ผ่านมาพบการระบาด ๕๐๐ ไร่) ในช่วงอายุ ดังนี้

๒.๑.๑ ข้าวอายุน้อยกว่า ๔๐ วัน จำนวน ๕๐๐ ไร่

๒.๑.๒ ข้าวอายุ ๔๐ ถึง ๖๐ วัน จำนวน ๑,๐๐๐ ไร่

๒.๑.๓ ข้าวอายุมากกว่า ๖๐ วัน จำนวน ๓,๐๐๐ ไร่

**๒.๒ โรคไหม้ข้าว** พบการระบาดในพื้นที่จังหวัดศรีสะเกษ อุบลราชธานี สุโขทัย และจังหวัดเชียงใหม่ จำนวน ๒๐,๕๗๔ ไร่ การระบาดลดลง ๑,๒๕๘ ไร่ (สัปดาห์ที่ผ่านมาพบการระบาด ๒๑,๘๓๒ ไร่) ในช่วงอายุ ดังนี้

๒.๒.๑ ข้าวอายุน้อยกว่า ๔๐ วัน จำนวน ๗,๘๗๗ ไร่

๒.๒.๒ ข้าวอายุ ๔๐ ถึง ๖๐ วัน จำนวน ๑๒,๖๙๓ ไร่

๒.๒.๓ ข้าวอายุมากกว่า ๖๐ วัน จำนวน ๔ ไร่

**๒.๓ เพลี้ยไฟ** พบการระบาดในพื้นที่จังหวัดเชียงราย ในข้าวอายุน้อยกว่า ๔๐ วัน จำนวน ๘๒ ไร่ การระบาดเพิ่มขึ้น ๘๒ ไร่ (สัปดาห์ที่ผ่านมาพบไม่มีการระบาด)

### ๓. การดำเนินงานในพื้นที่ระบาด

๓.๑ เจ้าหน้าที่กลุ่มพยากรณ์และเตือนการระบาดของศัตรูพืช กองส่งเสริมการอารักขาพืชและจัดการดินปุ๋ย ร่วมกับสำนักงานเกษตรจังหวัดทุกจังหวัดที่มีพื้นที่ปลูกข้าว ทำการประชาสัมพันธ์และเตือนการระบาดของศัตรูข้าว ได้แก่ โรคไหม้ข้าว โรคขอบใบแห้งและศัตรูข้าวอื่นๆ เพื่อให้เกษตรกรเฝ้าระวังในพื้นที่เสี่ยงต่อการระบาดต่อไป

๓.๒ สำนักงานเกษตรจังหวัดนครราชสีมา กำหนดแนวทางแก้ปัญหาในพื้นที่โดยเร่งประชาสัมพันธ์ให้เกษตรกรทราบ และให้เกษตรกรสำรวจแปลงนาทุก ๓ วัน พร้อมรายงานให้จังหวัดทราบ และประสานศูนย์ส่งเสริมฯด้านอารักขาพืชขอสนับสนุนเชื้อราชีวเวอเรียจากศูนย์ส่งเสริมเทคโนโลยีการเกษตรด้านอารักขาพืชที่ ๗ จังหวัดนครราชสีมา

๓.๓ ศูนย์ส่งเสริมเทคโนโลยีการเกษตรด้านอารักขาพืชที่ ๔ จังหวัดขอนแก่น ศูนย์ส่งเสริมเทคโนโลยีการเกษตรด้านอารักขาพืชที่ ๗ จังหวัดนครราชสีมา ศูนย์ส่งเสริมเทคโนโลยีการเกษตรด้านอารักขาพืชที่ ๖ จังหวัดเชียงใหม่ และศูนย์ส่งเสริมเทคโนโลยีการเกษตรด้านอารักขาพืชที่ ๙ จังหวัดพิษณุโลก ร่วมกับศูนย์จัดการศัตรูพืชชุมชนในพื้นที่เสี่ยง เตรียมความพร้อมในการผลิตขยายเชื้อราไตรโคเดอร์มา เชื้อราชีวเวอเรีย และรณรงค์ให้สมาชิกศูนย์จัดการศัตรูพืชชุมชน และเกษตรกรทั่วไปใช้ควบคุมศัตรูข้าวในทุกพื้นที่

๓.๔ สำนักงานเกษตรจังหวัดเชียงใหม่และสำนักงานเกษตรจังหวัดจังหวัดสุโขทัย แนะนำให้เกษตรกรใช้เชื้อราไตรโคเดอร์มา ในการป้องกันและกำจัดโรคไหม้ข้าวในพื้นที่ที่มีการระบาดในระดับน้อย พร้อมทั้งประชาสัมพันธ์และเตือนการระบาดของโรคไหม้ข้าวในพื้นที่ระบาดและพื้นที่ใกล้เคียง และให้เกษตรกรเฝ้าระวังโดยหมั่นสำรวจแปลงอย่างสม่ำเสมอ

๓.๕ สำนักงานเกษตรจังหวัดศรีสะเกษ และสำนักงานเกษตรจังหวัดอุบลราชธานี แนะนำให้เกษตรกรในพื้นที่ที่มีการระบาดรุนแรงใช้สารเคมีตามคำแนะนำของกรมการข้าว ส่วนในพื้นที่ที่มีการระบาดระดับปานกลางแนะนำให้เกษตรกรใช้เครื่องตัดหญ้าตัดใบข้าวและนำไปข้าวที่เกิดโรคออกจากแปลงไปเผาทำลาย และในพื้นที่การระบาดระดับน้อย แนะนำให้เกษตรกรใช้สารชีวภัณฑ์ และให้เกษตรกรเฝ้าระวังโดยหมั่นสำรวจแปลงอย่างสม่ำเสมอ ซึ่งมีผลให้การระบาดของโรคไหม้ข้าวลดลงอย่างต่อเนื่อง

๓.๖ สำนักงานเกษตรจังหวัดลพบุรี แนะนำให้เกษตรกรในพื้นที่ควบคุมน้ำในนาข้าวพร้อมทั้งประชาสัมพันธ์และเตือนการระบาดของเพลี้ยกระโดดสีน้ำตาลในพื้นที่ระบาดและพื้นที่ใกล้เคียง และให้เกษตรกรเฝ้าระวังโดยหมั่นสำรวจแปลงอย่างสม่ำเสมอ

#### ๔. การคาดการณ์

สภาพอากาศจากกรมอุตุนิยมวิทยา ในช่วงระหว่างวันที่ ๙ - ๑๕ สิงหาคม ๒๕๖๑

**ภาคเหนือ** สภาพอากาศทั่วไปมีฝนฟ้าคะนองร้อยละ ๗๐ - ๘๐ ของพื้นที่ กับฝนตกหนักถึงหนักมากบางแห่ง อุณหภูมิเฉลี่ย ๒๒ - ๓๔ องศาเซลเซียส ซึ่งเป็นสภาพที่มีอุณหภูมิค่อนข้างต่ำและความชื้นสูง ประกอบกับข้อมูลจากการติดตามสถานการณ์ศัตรูข้าวในแปลงติดตามสถานการณ์ศัตรูพืช พบการทำลายของ และโรคไหม้ในหลายพื้นที่ ดังนั้น คาดว่าอาจพบการระบาดของโรคไหม้เพิ่มขึ้น รวมถึงการระบาดของโรคขอบใบแห้ง โรคใบขีดโปร่งแสง โรคใบจุดสีน้ำตาล และโรคเชื้อราอื่นๆ ได้ สำหรับพื้นที่ที่ฝนทิ้งช่วงมีความแห้งแล้งติดต่อกันเกิน ๓ วันให้ระวังการระบาดของเพลี้ยกระโดดสีน้ำตาล เพลี้ยไฟ แมลงสิง และแมลงค้ำหนามข้าวที่อาจเกิดการระบาดได้

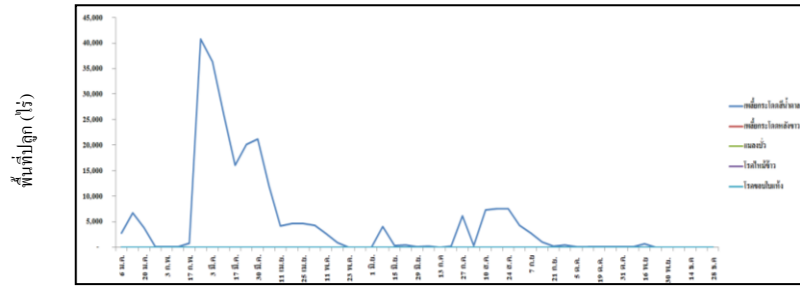
**ภาคตะวันออกเฉียงเหนือ** สภาพอากาศทั่วไปมีฝนฟ้าคะนองร้อยละ ๗๐ - ๘๐ ของพื้นที่ กับฝนตกหนักถึงหนักมากบางแห่ง อุณหภูมิเฉลี่ย ๒๓ - ๓๒ องศาเซลเซียส ซึ่งเป็นสภาพที่มีอุณหภูมิค่อนข้างต่ำและความชื้นสูง ประกอบกับข้อมูลจากการติดตามสถานการณ์ศัตรูข้าวในแปลงติดตามสถานการณ์ศัตรูพืช พบการทำลายของโรคไหม้ข้าว โรคใบขีดโปร่งแสง และโรคขอบใบแห้ง รวมถึงโรคเชื้อราอื่นๆ ดังนั้น คาดว่าอาจพบการระบาดของโรคไหม้ข้าว โรคขอบใบแห้ง และอาจพบการระบาดของเพลี้ยกระโดดสีน้ำตาลและแมลงค้ำหนามข้าวบ้างในบางพื้นที่ที่แห้งแล้งมีฝนทิ้งช่วง รวมถึงหนอนกอข้าวและหนอนกัดกินใบข้าวได้ในหลายพื้นที่

**ภาคกลาง และภาคตะวันออก** สภาพอากาศทั่วไปมีฝนฟ้าคะนองร้อยละ ๔๐ - ๖๐ ของพื้นที่ กับมีฝนตกหนักบางแห่ง อุณหภูมิเฉลี่ย ๒๓- ๓๔ องศาเซลเซียส ซึ่งเป็นอุณหภูมิค่อนข้างต่ำ ความชื้นระดับปานกลางถึงสูง ประกอบกับข้อมูลจากการติดตามสถานการณ์ศัตรูข้าวในแปลงติดตามสถานการณ์ศัตรูพืช พบการทำลายของโรคไหม้ข้าว โรคใบขอบแห้ง และเพลี้ยกระโดดสีน้ำตาลในหลายพื้นที่ ดังนั้น คาดว่าอาจพบการระบาดของโรคไหม้ข้าว โดยเฉพาะข้าวอายุมากกว่า ๔๐ วัน และมีโอกาสพบแมลงค้ำหนาม และหนอนกอข้าวได้ในบางพื้นที่

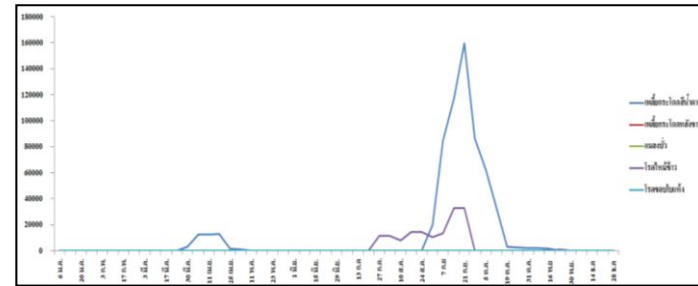
**ภาคใต้** สภาพสภาพอากาศทั่วไปมีฝนฟ้าคะนองร้อยละ ๖๐ - ๗๐ ของพื้นที่ กับมีฝนตกหนักบางแห่ง อุณหภูมิเฉลี่ย ๒๑ - ๓๕ องศาเซลเซียส ซึ่งเป็นสภาพที่มีอุณหภูมิค่อนข้างต่ำและความชื้นสูง ประกอบกับข้อมูลจากการติดตามสถานการณ์ศัตรูข้าวในแปลงติดตามสถานการณ์ศัตรูพืช พบการระบาดของโรคไหม้ข้าว โดยเฉพาะข้าวต่างถิ่นที่ไม่ใช่พันธุ์พื้นเมือง อย่างไรก็ตามคาดว่าอาจพบการระบาดของโรคไหม้ หนอนห่อใบข้าว และแมลงสิงได้



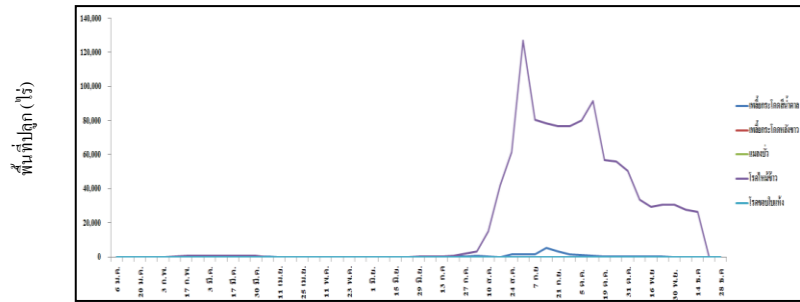
# แผนภูมิแสดงการเปรียบเทียบการระบาดของศัตรูข้าว ระหว่างปี ๒๕๕๖ - ๒๕๖๑



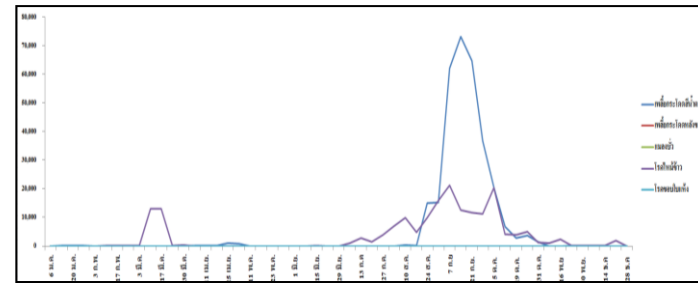
ปี ๒๕๕๖



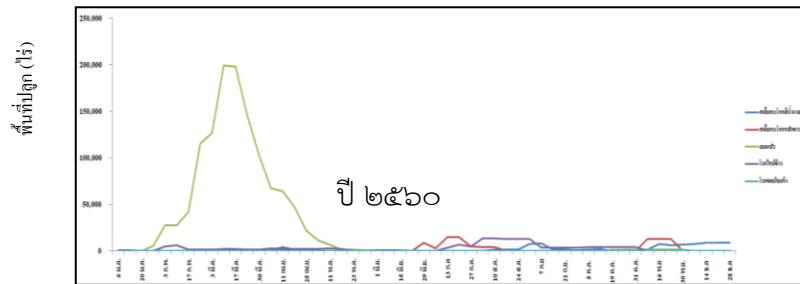
ปี ๒๕๕๗



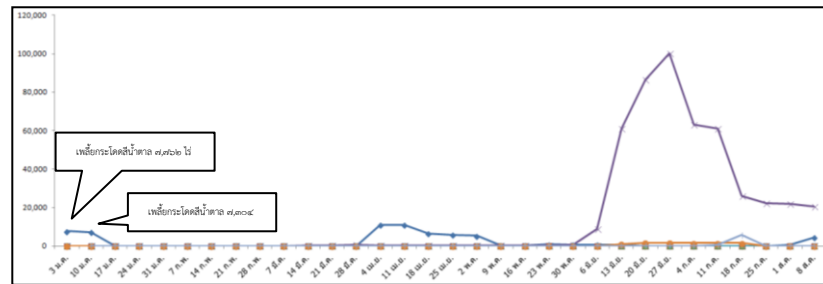
ปี ๒๕๕๘



ปี ๒๕๕๙



ปี ๒๕๖๐



ปี ๒๕๖๑

- เพลี้ยกระโดดสีน้ำตาล ๔,๕๐๐ ไร่
- เพลี้ยกระโดดหลังขาว ๐ ไร่
- ▲ แมลงบั่ว ๐ ไร่
- ◆ โรคไหม้ข้าว ๒๐,๕๗๔ ไร่
- โรคขอบใบแห้ง ๐ ไร่
- หนอน ๐ ไร่
- เพลี้ยไฟ ๘๒ ไร่