



รายงานสถานการณ์ศัตรูข้าว
วันที่ ๑๕ สิงหาคม ๒๕๖๑
กลุ่มพยากรณ์และเตือนการระบาดของศัตรูพืช
กองส่งเสริมการอารักขาพืชและจัดการดินปุ๋ย
โทร. ๐๒-๙๕๕๑๕๑๔ โทรสาร ๐๒-๙๕๕๑๕๑๔



E-mail: Bio53@hotmail.com, doae_pmd@hotmail.com doae_pmd@hotmail.com

๑. สถานการณ์การปลูกข้าว

- ๑.๑ ข้อมูล ณ วันที่ ๑๕ สิงหาคม ๒๕๖๑
- ๑.๒ พื้นที่ปลูกข้าวทั้งหมด ๖๗ จังหวัด มีพื้นที่ยืนต้น ๒๖,๙๓๗,๘๕๖ ไร่

๒. สถานการณ์การระบาดของศัตรูข้าว

๒.๑ เพลี้ยกระโดดสีน้ำตาล พบการระบาดในพื้นที่จังหวัดนครราชสีมา และจังหวัดลพบุรี จำนวน ๔,๕๐๐ ไร่ การระบาดคั้งที่ (สัปดาห์ที่ผ่านมาพบการระบาด ๔,๕๐๐ ไร่) ในช่วงอายุ ดังนี้

- ๒.๑.๑ ข้าวอายุน้อยกว่า ๔๐ วัน จำนวน ๕๐๐ ไร่
- ๒.๑.๒ ข้าวอายุ ๔๐ ถึง ๖๐ วัน จำนวน ๑,๐๐๐ ไร่
- ๒.๑.๓ ข้าวอายุมากกว่า ๖๐ วัน จำนวน ๓,๐๐๐ ไร่

๒.๒ โรคไหม้ข้าว พบการระบาดในพื้นที่จังหวัดศรีสะเกษ อุบลราชธานี สุโขทัย ระยอง และจังหวัดเชียงใหม่ จำนวน ๑๐,๑๕๐ ไร่ การระบาดลดลง ๑๐,๔๒๔ ไร่ (สัปดาห์ที่ผ่านมาพบการระบาด ๒๐,๕๗๔ ไร่) ในช่วงอายุ ดังนี้

- ๒.๒.๑ ข้าวอายุน้อยกว่า ๔๐ วัน จำนวน ๗,๘๘๐ ไร่
- ๒.๒.๒ ข้าวอายุ ๔๐ ถึง ๖๐ วัน จำนวน ๒,๒๖๘ ไร่
- ๒.๒.๓ ข้าวอายุมากกว่า ๖๐ วัน จำนวน ๒ ไร่

๒.๓ เพลี้ยไฟ ไม่พบการระบาด

๓. การดำเนินงานในพื้นที่ระบาด

๓.๑ เจ้าหน้าที่กลุ่มพยากรณ์และเตือนการระบาดของศัตรูพืช กองส่งเสริมการอารักขาพืชและจัดการดินปุ๋ย ร่วมกับสำนักงานเกษตรจังหวัดทุกจังหวัดที่มีพื้นที่ปลูกข้าว ทำการประชาสัมพันธ์และเตือนการระบาดของศัตรูข้าว ได้แก่ โรคไหม้ข้าว โรคขอบใบแห้งและศัตรูข้าวอื่นๆ เพื่อให้เกษตรกรเฝ้าระวังในพื้นที่เสี่ยงต่อการระบาดต่อไป

๓.๒ สำนักงานเกษตรจังหวัดนครราชสีมา กำหนดแนวทางแก้ปัญหาในพื้นที่โดยเร่งประชาสัมพันธ์ให้เกษตรกรทราบ และให้เกษตรกรสำรวจแปลงนาทุก ๓ วัน พร้อมรายงานให้จังหวัดทราบ และประสานศูนย์ส่งเสริมฯด้านอารักขาพืชขอสนับสนุนเชื้อราชีวเวอเรียจากศูนย์ส่งเสริมเทคโนโลยีการเกษตรด้านอารักขาพืชที่ ๗ จังหวัดนครราชสีมา

๓.๓ ศูนย์ส่งเสริมเทคโนโลยีการเกษตรด้านอารักขาพืชที่ ๔ จังหวัดขอนแก่น ศูนย์ส่งเสริมเทคโนโลยีการเกษตรด้านอารักขาพืชที่ ๗ จังหวัดนครราชสีมา ศูนย์ส่งเสริมเทคโนโลยีการเกษตรด้านอารักขาพืชที่ ๖ จังหวัดเชียงใหม่ และศูนย์ส่งเสริมเทคโนโลยีการเกษตรด้านอารักขาพืชที่ ๙ จังหวัดพิษณุโลก ร่วมกับศูนย์จัดการศัตรูพืชชุมชนในพื้นที่เสี่ยง เตรียมความพร้อมในการผลิตขยายเชื้อราไตรโคเดอร์มา เชื้อราชีวเวอเรีย และรณรงค์ให้สมาชิกศูนย์จัดการศัตรูพืชชุมชน และเกษตรกรทั่วไปใช้ควบคุมศัตรูข้าวในทุกพื้นที่

๓.๔ สำนักงานเกษตรจังหวัดเชียงใหม่ สำนักงานเกษตรจังหวัดระยอง และสำนักงานเกษตรจังหวัดจังหวัดสุโขทัย แนะนำให้เกษตรกรใช้เชื้อราไตรโคเดอร์มา ในการป้องกันและกำจัดโรคไหม้ข้าวในพื้นที่ที่มีการระบาดในระดับน้อย พร้อมทั้งประชาสัมพันธ์และเตือนการระบาดของโรคไหม้ข้าวในพื้นที่ระบาดและพื้นที่ใกล้เคียง และให้เกษตรกรเฝ้าระวังโดยหมั่นสำรวจแปลงอย่างสม่ำเสมอ

๓.๕ สำนักงานเกษตรจังหวัดศรีสะเกษ และสำนักงานเกษตรจังหวัดอุบลราชธานี แนะนำให้เกษตรกรในพื้นที่ที่มีการระบาดรุนแรงใช้สารเคมีตามคำแนะนำของกรมการข้าว ส่วนในพื้นที่ที่มีการระบาดระดับปานกลางแนะนำให้เกษตรกรใช้เครื่องตัดหญ้าตัดใบข้าวและนำใบข้าวที่เกิดโรคออกจากแปลงไปเผาทำลาย และในพื้นที่การระบาดระดับน้อย แนะนำให้เกษตรกรใช้สารชีวภัณฑ์ และให้เกษตรกรเฝ้าระวังโดยหมั่นสำรวจแปลงอย่างสม่ำเสมอ ซึ่งมีผลให้การระบาดของโรคไหม้ข้าวลดลงอย่างต่อเนื่อง

๓.๖ สำนักงานเกษตรจังหวัดลพบุรี แนะนำให้เกษตรกรในพื้นที่ควบคุมน้ำในนาข้าวพร้อมทั้งประชาสัมพันธ์และเตือนการระบาดของเพลี้ยกระโดดสีน้ำตาลในพื้นที่ระบาดและพื้นที่ใกล้เคียง และให้เกษตรกรเฝ้าระวังโดยหมั่นสำรวจแปลงอย่างสม่ำเสมอ

๔. การคาดการณ์

สภาพอากาศจากกรมอุตุนิยมวิทยา ในช่วงระหว่างวันที่ ๑๖ - ๒๒ สิงหาคม ๒๕๖๑

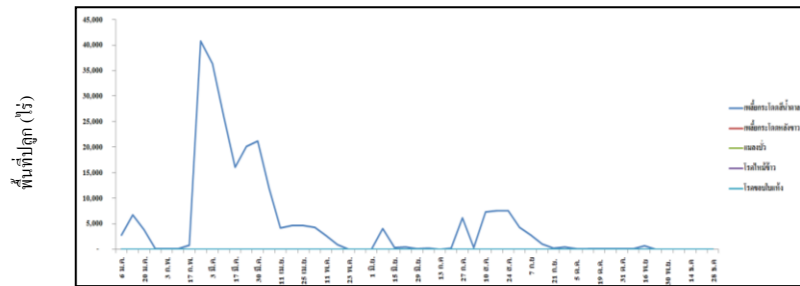
ภาคเหนือ สภาพอากาศทั่วไปมีฝนฟ้าคะนองร้อยละ ๔๐ - ๖๐ ของพื้นที่ กับฝนตกหนักถึงหนักมากบางแห่ง อุณหภูมิเฉลี่ย ๒๒ - ๓๓ องศาเซลเซียส ซึ่งเป็นสภาพที่มีอุณหภูมิค่อนข้างต่ำและความชื้นสูง ประกอบกับข้อมูลจากการติดตามสถานการณ์ศัตรูข้าวในแปลงติดตามสถานการณ์ศัตรูพืช พบการทำลายของ และโรคไหม้ในหลายพื้นที่ ดังนั้น คาดว่าอาจพบการระบาดของโรคไหม้เพิ่มขึ้น รวมถึงการระบาดของโรคขอบใบแห้ง โรคใบขีดโปร่งแสง โรคใบจุดสีน้ำตาล และโรคเชื้อราอื่นๆ ได้ สำหรับพื้นที่ที่ฝนทิ้งช่วงมีความแห้งแล้งติดต่อกันเกิน ๓ วันให้ระวังการระบาดของเพลี้ยไฟ นอกจากนี้ อาจเกิดการระบาดของเพลี้ยกระโดดสีน้ำตาลและแมลงค้ำหนามข้าวโดยเฉพาะภาคเหนือตอนล่าง

ภาคตะวันออกเฉียงเหนือ สภาพอากาศทั่วไปมีฝนฟ้าคะนองร้อยละ ๔๐ - ๖๐ ของพื้นที่ กับฝนตกหนักถึงหนักมากบางแห่ง อุณหภูมิเฉลี่ย ๒๓ - ๓๒ องศาเซลเซียส ซึ่งเป็นสภาพที่มีอุณหภูมิค่อนข้างต่ำและความชื้นสูง ประกอบกับข้อมูลจากการติดตามสถานการณ์ศัตรูข้าวในแปลงติดตามสถานการณ์ศัตรูพืช พบการทำลายของโรคไหม้ข้าว โรคใบขีดโปร่งแสง และโรคขอบใบแห้ง รวมถึงโรคเชื้อราอื่นๆ ดังนั้น คาดว่าอาจพบการระบาดของโรคไหม้ข้าว โรคขอบใบแห้ง และอาจพบการระบาดของเพลี้ยกระโดดสีน้ำตาลและแมลงค้ำหนามข้าวบ้างในบางพื้นที่ รวมถึงหนอนกอข้าวและหนอนกัดกินใบข้าวได้ในหลายพื้นที่

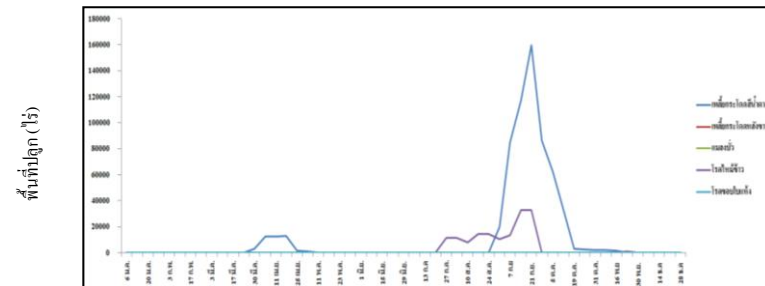
ภาคกลาง และภาคตะวันออก สภาพอากาศทั่วไปมีฝนฟ้าคะนองร้อยละ ๓๐ - ๖๐ ของพื้นที่ กับมีฝนตกหนักบางแห่ง อุณหภูมิเฉลี่ย ๒๔- ๓๔ องศาเซลเซียส ซึ่งเป็นอุณหภูมิค่อนข้างต่ำ ความชื้นระดับปานกลางถึงสูง ประกอบกับข้อมูลจากการติดตามสถานการณ์ศัตรูข้าวในแปลงติดตามสถานการณ์ศัตรูพืช พบการทำลายของโรคไหม้ข้าว โรคใบขอบแห้ง และเพลี้ยกระโดดสีน้ำตาลในหลายพื้นที่ ดังนั้น คาดว่าอาจพบการระบาดของโรคไหม้ข้าว โดยเฉพาะข้าวอายุมากกว่า ๔๐ วัน และมีโอกาสพบแมลงค้ำหนาม และหนอนกอข้าวได้ในบางพื้นที่

ภาคใต้ สภาพสภาพอากาศทั่วไปมีฝนฟ้าคะนองร้อยละ ๔๐ - ๖๐ ของพื้นที่ กับมีฝนตกหนักบางแห่ง อุณหภูมิเฉลี่ย ๒๒ - ๓๖ องศาเซลเซียส ซึ่งเป็นสภาพที่มีอุณหภูมิค่อนข้างต่ำและความชื้นสูง ประกอบกับข้อมูลจากการติดตามสถานการณ์ศัตรูข้าวในแปลงติดตามสถานการณ์ศัตรูพืช พบการระบาดของโรคไหม้ข้าว โดยเฉพาะข้าวต่างถิ่นที่ไม่ใช่พันธุ์พื้นเมือง อย่างไรก็ตามคาดว่าอาจพบการระบาดของโรคไหม้ หนอนห่อใบข้าว และแมลงสิงได้

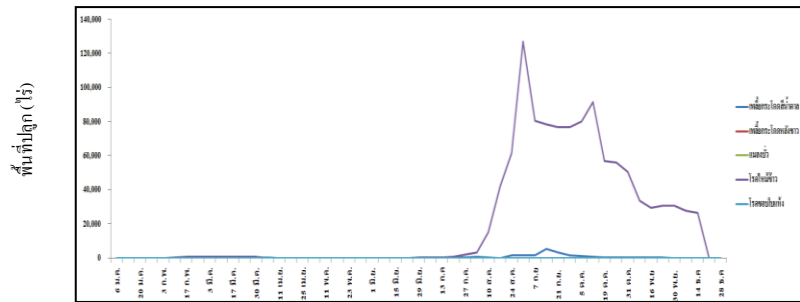
แผนภูมิแสดงการเปรียบเทียบการระบาดของศัตรูข้าว ระหว่างปี ๒๕๕๖ - ๒๕๖๑



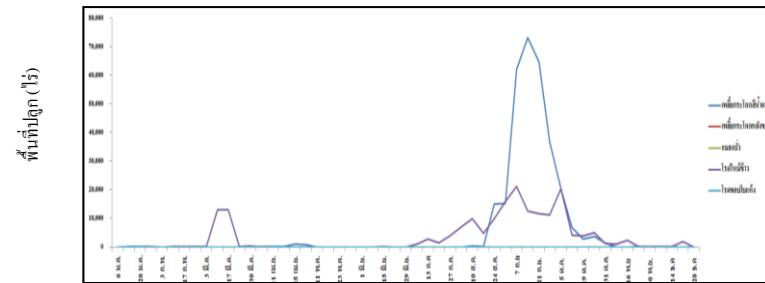
ปี ๒๕๕๖



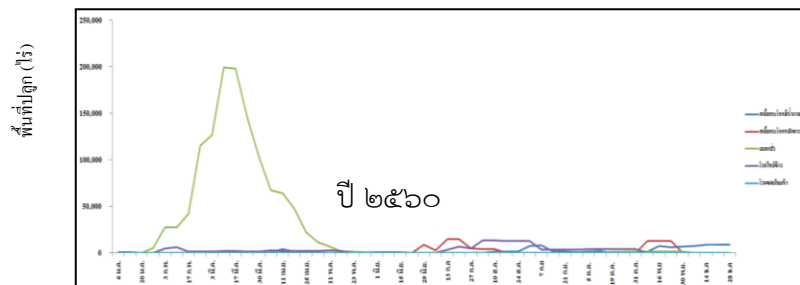
ปี ๒๕๕๗



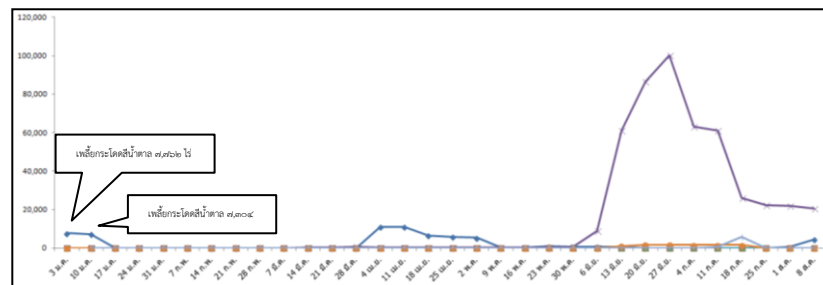
ปี ๒๕๕๘



ปี ๒๕๕๙



ปี ๒๕๖๐



ปี ๒๕๖๑

- เพลี้ยกระโดดสีน้ำตาล ๘,๕๐๐ ไร่
- เพลี้ยกระโดดหลังขาว ๐ ไร่
- ▲ แมลงบั่ว ๐ ไร่
- ◆ โรคไหม้ข้าว ๑๐,๑๕๐ ไร่
- โรคขอบใบแห้ง ๐ ไร่
- หนู ๐ ไร่
- เพลี้ยไฟ ๐ ไร่