



รายงานสถานการณ์ศัตรูมะพร้าว

วันที่ ๓๐ พฤษภาคม ๒๕๖๑

กลุ่มพยากรณ์และเตือนการระบาดของศัตรูพืช
กองส่งเสริมการอารักขาพืชและจัดการดินปุ๋ย

โทร. ๐ ๒๙๕๕ ๑๕๑๔ โทรสาร ๐ ๒๙๕๕ ๑๕๑๔

E-mail: bio53@hotmail.com, doae_pmd@hotmail.com



๑. สถานการณ์การปลุกมะพร้าว

๑.๑ ข้อมูล ณ วันที่ ๓๐ พฤษภาคม ๒๕๖๑

๑.๒ พื้นที่ปลูกทั้งหมด ๖๕ จังหวัด รวมพื้นที่ยืนต้น ๑,๐๘๕,๙๓๙ ไร่

๒. สถานการณ์การระบาดของศัตรูมะพร้าวที่สำคัญ

๒.๑ หนอนหัวดำ พื้นที่ระบาด ๒๔ จังหวัด จำนวน ๓๔,๙๓๓ ไร่ พื้นที่ระบาดลดลง ๕๖๑ ไร่ (สัปดาห์ที่ผ่านมา ๓๕,๔๙๔ ไร่) แบ่งเป็น

๒.๑.๑ การทำลายระดับน้อย	๒๖,๙๕๔ ไร่
๒.๑.๒ การทำลายระดับปานกลาง	๕,๙๐๕ ไร่
๒.๑.๓ การทำลายระดับรุนแรง	๒,๐๗๔ ไร่

๒.๒ แมลงดำหนาม พื้นที่ระบาด ๒๒ จังหวัด จำนวน ๖๗,๒๙๒ ไร่ พื้นที่ระบาดลดลง ๓๓๑ ไร่ (สัปดาห์ที่ผ่านมา ๖๗,๖๒๓ ไร่) แบ่งเป็น

๒.๒.๑ การทำลายระดับน้อย	๓๓,๓๗๐ ไร่
๒.๒.๒ การทำลายระดับปานกลาง	๓๓,๓๑๘ ไร่
๒.๒.๓ การทำลายระดับรุนแรง	๖๐๓ ไร่

๒.๓ ตัวงแตรง พื้นที่ระบาด ๑๘ จังหวัด จำนวน ๑๓,๐๙๖ ไร่ พื้นที่ระบาดเพิ่มขึ้น ๒๔ ไร่ (สัปดาห์ที่ผ่านมา ๑๓,๐๗๒ ไร่)

๓. การดำเนินงานในพื้นที่ระบาด

กิจกรรม	ชนิดศัตรูมะพร้าว		
	หนอนหัวดำ	แมลงดำหนาม	ตัวงแตรง
๓.๑ ถ่ายทอดความรู้ และให้คำแนะนำ วิธีการป้องกันกำจัดศัตรูมะพร้าวแก่เกษตรกร	สำนักงานเกษตรจังหวัดทุกจังหวัดที่พบการระบาดของศัตรูมะพร้าว		
๓.๒ ตัดทางใบที่ถูกทำลายมาเผา และดูแล สวนมะพร้าวให้สะอาดอย่างสม่ำเสมอ	สนง.กษจ.ประจวบคีรีขันธ์ สนง.กษจ.สุราษฎร์ธานี สนง.กษจ.สมุทรสงคราม สนง.กษจ.สมุทรปราการ	สนง.กษจ.ชลบุรี สนง.กษจ.เพชรบุรี สนง.กพท.กรุงเทพมหานคร สนง.กษจ.สมุทรสาคร	
๓.๓ ปล่อยแตนเบียนหนอนบราคอน (<i>Bracon hebetor</i>)	พื้นที่ ๒๙ จังหวัด		

กิจกรรม	ชนิดศัตรูมะพร้าว		
	หนอนหัวดำ	แมลงค้ำหนาม	ด้วงแรด
๓.๔ ปล่อยแตนเบียนไข่ทริโคแกรมมา (<i>Trichogramma spp.</i>)	สนง.กษจ.ประจวบคีรีขันธ์ สนง.กษจ.ชลบุรี สนง.กษจ.ระยอง สนง.กษจ.สุราษฎร์ธานี สนง.กษจ.สมุทรสงคราม สนง.กพท.กรุงเทพมหานคร		
๓.๕ มะพร้าวที่มีความสูงน้อยกว่า ๑๒ เมตร ใช้ฟลูเบนไดเอไมด์ ๒๐% ดับปลิวจี อัตรา ๕ กรัมต่อน้ำ ๒๐ ลิตร พ่นทางใบ	พื้นที่ ๒๗ จังหวัด (พื้นที่ร่วมโครงการ จำนวน ๒๙ จังหวัด ยกเว้น จังหวัดสงขลา และจังหวัดระนอง)		
๓.๖ ปล่อยแตนเบียนอะซีโคเดส (<i>Asecodes hispinarum</i>)		สนง.กษจ.สมุทรสงคราม สนง.กษจ.เพชรบุรี สนง.กษจ.ระยอง สนง.กษจ.ตราด สนง.กษจ.สงขลา สนง.กษจ.ภูเก็ต	
๓.๗ ทำกล่องให้ตัวเต็มวัยของด้วงแรด มะพร้าวมาวางไข่ โดยการคลุมผสมเชื้อรา เมตตาไรเซียม (<i>Metarhizium anisopliae</i>) ลงในกล่อง ขนาด ๒ x ๒ x ๐.๕ เมตร ใส่เชื้อราอัตรา ๔๐๐ กรัมต่อกอง รดน้ำและหาวัสดุคลุมกล่องเพื่อเพิ่มความชื้น เชื้อรา จะเข้าทำลายไข่ และตัวอ่อนด้วงแรด			สนง.กษจ.ประจวบคีรีขันธ์ สนง.กษจ.สมุทรปราการ สนง.กษจ.สมุทรสาคร สนง.กษจ.สมุทรสงคราม สนง.กษจ.สุราษฎร์ธานี สนง.กษจ.นครศรีธรรมราช สนง.กษจ.อุดรธานี สนง.กษจ.ชลบุรี สนง.กษจ.ฉะเชิงเทรา สนง.กษจ.ตราด สนง.กษจ.ภูเก็ต
๓.๘ ใช้ตาข่ายดักจับ และใช้กับดักฟีโรโมนล่อ ด้วงแรดมะพร้าว ในระยะตัวเต็มวัยมาทำลาย ทิ้ง			สนง.กษจ.ประจวบคีรีขันธ์ สนง.กษจ.อุดรธานี สนง.กษจ.สมุทรปราการ สนง.กษจ.ชลบุรี สนง.กษจ.ฉะเชิงเทรา สนง.กษจ.ตราด สนง.กษจ.สมุทรสาคร สนง.กษจ.สมุทรสงคราม สนง.กษจ.สุราษฎร์ธานี สนง.กษจ.นครศรีธรรมราช สนง.กษจ.ชุมพร

๔. แผนการดำเนินงานเพื่อควบคุมการระบาด

กิจกรรม	ชนิดศัตรูมะพร้าว		
	หนอนหัวดำ	แมลงดำหนาม	ด้วงแรด
๔.๑ ถ่ายทอดความรู้ และให้คำแนะนำวิธีการป้องกันกำจัดศัตรูมะพร้าวแก่เกษตรกร	สำนักงานเกษตรจังหวัดทุกจังหวัดที่พบการระบาดของศัตรูมะพร้าว		
๔.๒ ตัดทางใบที่ถูกทำลายมาเผา และดูแลสวนมะพร้าวให้สะอาดอย่างสม่ำเสมอ	สนง.กษจ.ประจวบคีรีขันธ์ สนง.กษจ.สุราษฎร์ธานี สนง.กษจ.สมุทรสงคราม สนง.กษจ.สมุทรปราการ	สนง.กษจ.ชลบุรี สนง.กษจ.เพชรบุรี สนง.กพท.กรุงเทพมหานคร สนง.กษจ.สมุทรสาคร	
๔.๓ ปล่อยแตนเบียนหนอนบราคอน (<i>Bracon hebetor</i>)	พื้นที่ ๒๙ จังหวัด		
๔.๔ ปล่อยแตนเบียนไข่ทริโคแกรมมา (<i>Trichogramma spp.</i>)	สนง.กษจ.ประจวบคีรีขันธ์ สนง.กษจ.ชลบุรี สนง.กษจ.ระยอง สนง.กษจ.สุราษฎร์ธานี สนง.กษจ.สมุทรสงคราม สนง.กพท.กรุงเทพมหานคร		
๔.๕ มะพร้าวแกงที่มีความสูงน้อยกว่า ๑๒ เมตร และมะพร้าวน้ำหอม มะพร้าวกะทิ และมะพร้าวทำน้ำตาล พันสารเคมีฟลูเบนไดเอไมด์ ๒๐% ดับบลิวจี ทางใบ อัตรา ๕ กรัม ต่อน้ำ ๒๐ ลิตร ต้นละ ๑๐ ลิตร ต่อครั้ง จำนวน ๒ ครั้ง ห่างกัน ๑๕ วัน	พื้นที่ ๒๗ จังหวัด (พื้นที่รวมโครงการ จำนวน ๒๙ จังหวัด ยกเว้น จังหวัดสงขลา และจังหวัดระนอง)		
๔.๖ ปล่อยแตนเบียนอะซีโคเดส (<i>Asecodes hispinarum</i>)		สนง.กษจ.สมุทรสาคร สนง.กษจ.เพชรบุรี สนง.กษจ.สงขลา สนง.กษจ.ภูเก็ต	
๔.๗ ทำกล่องให้ตัวเต็มวัยของด้วงแรดมะพร้าวมาวางไข่ โดยการคลุกผสมเชื้อราเมตตาไรเซียม (<i>Metarhizium anisopliae</i>) ลงในกล่อง ขนาด ๒ x ๒ x ๐.๕ เมตร ใส่เชื้อราอัตรา ๔๐๐ กรัมต่อกล่อง รดน้ำและหาวัสดุคลุมกล่อง เพื่อเพิ่มความชื้นเชื้อราจะเข้าทำลายไข่ และตัวอ่อนด้วงแรด			สนง.กษจ.ประจวบคีรีขันธ์ สนง.กษจ.สมุทรปราการ สนง.กษจ.สมุทรสาคร สนง.กษจ.สมุทรสงคราม สนง.กษจ.สุราษฎร์ธานี สนง.กษจ.นครศรีธรรมราช สนง.กษจ.อุดรธานี สนง.กษจ.ชลบุรี สนง.กษจ.ฉะเชิงเทรา สนง.กษจ.ตราด สนง.กษจ.ภูเก็ต

กิจกรรม	ชนิดศัตรูมะพร้าว		
	หนอนหัวดำ	แมลงดำหนาม	ด้วงแรด
๔.๘ ใช้ตาข่ายดักจับ และใช้กับดักฟีโรโมน ล่อด้วงแรดมะพร้าว ในระยะตัวเต็มวัยมา ทำลายทิ้ง			สนง.กษจ.ประจวบคีรีขันธ์ สนง.กษจ.อุดรธานี สนง.กษจ.สมุทรปราการ สนง.กษจ.ชลบุรี สนง.กษจ.ฉะเชิงเทรา สนง.กษจ.ตราด สนง.กษจ.สมุทรสาคร สนง.กษจ.สมุทรสงคราม สนง.กษจ.สุราษฎร์ธานี สนง.กษจ.นครศรีธรรมราช สนง.กษจ.ชุมพร

หมายเหตุ ๑. พื้นที่ ๒๙ จังหวัด ได้แก่ กรุงเทพมหานคร นนทบุรี อ่างทอง ราชบุรี นครปฐม สมุทรสาคร สมุทรสงคราม เพชรบุรี ประจวบคีรีขันธ์ สมุทรปราการ ชลบุรี ระยอง จันทบุรี ตราด ฉะเชิงเทรา อุดรธานี สงขลา สตูล ปัตตานี นราธิวาส ปุรีรัมย์ ศรีสะเกษ นครศรีธรรมราช กระบี่ พังงา ภูเก็ต สุราษฎร์ธานี ระนอง ชุมพร

๕. การคาดการณ์

สภาพอากาศจากกรมอุตุนิยมวิทยา ในช่วงระหว่างวันที่ ๓๐ พฤษภาคม - ๕ มิถุนายน ๒๕๖๑

ภาคเหนือ ภาคตะวันออกเฉียงเหนือ และภาคตะวันออก

ช่วงวันที่ ๓๑ พฤษภาคม - ๒ มิถุนายน มีฝนฟ้าคะนองร้อยละ ๔๐ - ๖๐ ของพื้นที่ ส่วนในช่วงวันที่ ๓ - ๖ มิถุนายน มีฝนฟ้าคะนองร้อยละ ๖๐ - ๘๐ ของพื้นที่ และมีฝนตกหนักบางพื้นที่ อุณหภูมิเฉลี่ย ๒๒ - ๓๕ องศาเซลเซียส จากข้อมูลการติดตามสถานการณ์ศัตรูมะพร้าวในแปลงติดตามสถานการณ์ศัตรูพืช พบการทำลายของหนอนหัวดำ แมลงดำหนาม และด้วงแรดมะพร้าว ลดลง จากข้อมูลสภาพอากาศดังกล่าวอาจส่งผลให้การระบาดของศัตรูมะพร้าวทั้ง ๓ ชนิด ลดลงในสัปดาห์ต่อไป

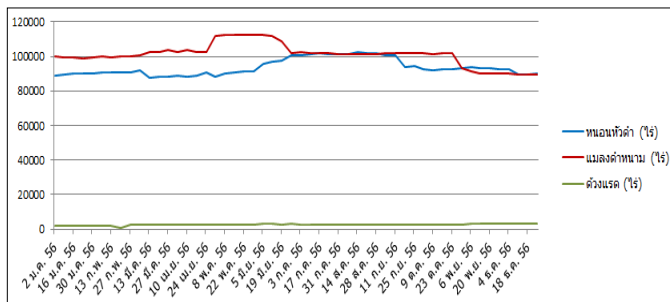
ภาคกลาง

สภาพอากาศโดยทั่วไปจะมีฝนฟ้าคะนองร้อยละ ๔๐ - ๖๐ ของพื้นที่ ตลอดช่วง และมีฝนตกหนักบางพื้นที่ อุณหภูมิเฉลี่ย ๒๔ - ๓๔ องศาเซลเซียส จากข้อมูลการติดตามสถานการณ์ศัตรูมะพร้าวในแปลงติดตามสถานการณ์ศัตรูพืช พบการทำลายของหนอนหัวดำ แมลงดำหนาม และด้วงแรดมะพร้าวคงที่ จากข้อมูลสภาพอากาศดังกล่าวอาจส่งผลให้การระบาดของศัตรูมะพร้าวทั้ง ๓ ชนิด ลดลงในสัปดาห์ต่อไป

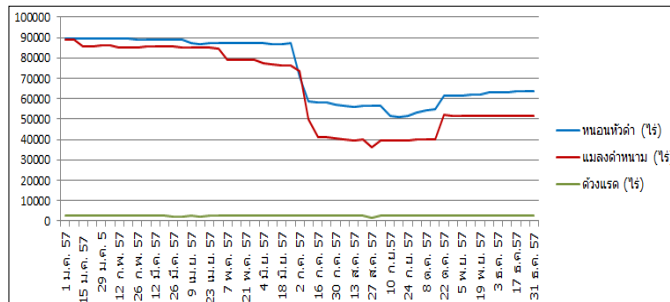
ภาคใต้

ในช่วงวันที่ ๑ - ๖ มิถุนายน มีฝนฟ้าคะนองร้อยละ ๖๐ - ๗๐ ของพื้นที่ และมีฝนตกหนักบางพื้นที่ อุณหภูมิเฉลี่ย ๒๒ - ๓๔ องศาเซลเซียส สภาพอากาศยังคงมีความชื้นสูง ประกอบกับข้อมูลจากการติดตามสถานการณ์ศัตรูมะพร้าวในแปลงติดตามสถานการณ์ศัตรูพืช พบการทำลายของหนอนหัวดำ และแมลงดำหนามมะพร้าวลดลง ส่วนด้วงแรดมะพร้าวพบการทำลายเพิ่มขึ้นเล็กน้อย จากข้อมูลสภาพอากาศดังกล่าว อาจมีผลให้การระบาดของหนอนหัวดำ และแมลงดำหนามมะพร้าวลดลง ในสัปดาห์ต่อไป ส่วนด้วงแรดมะพร้าว หากไม่มีการป้องกันกำจัดจะส่งผลให้การระบาดเพิ่มขึ้นในสัปดาห์ต่อไป

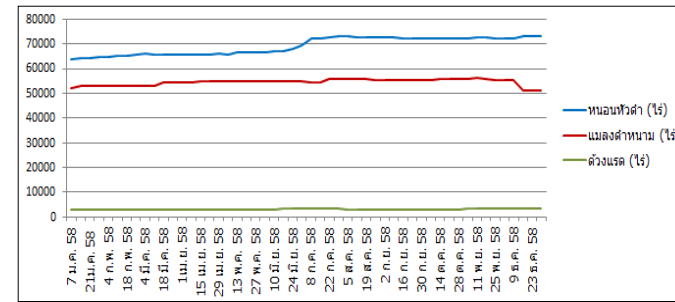
กราฟแสดงสถานการณ์การระบาดของหนองหัวดำ แมลงดำหนาม และด้วงแรดมะพร้าว ปี ๒๕๕๖ - ๒๕๖๑
ภาพรวมทั้งประเทศ



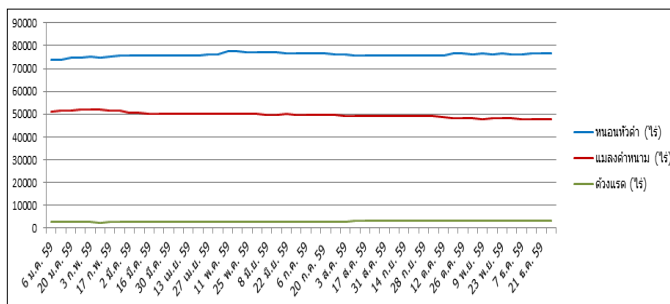
ปี ๒๕๕๖



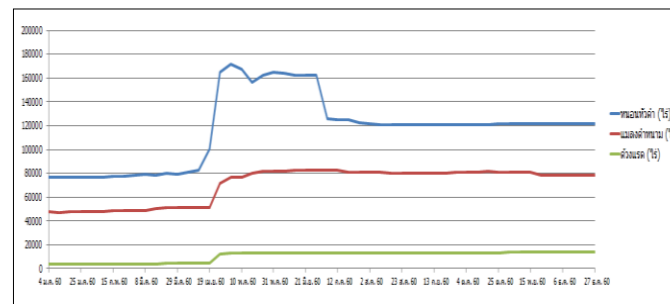
ปี ๒๕๕๗



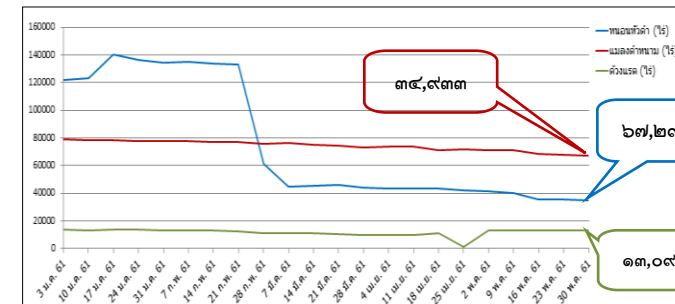
ปี ๒๕๕๘



ปี ๒๕๕๙

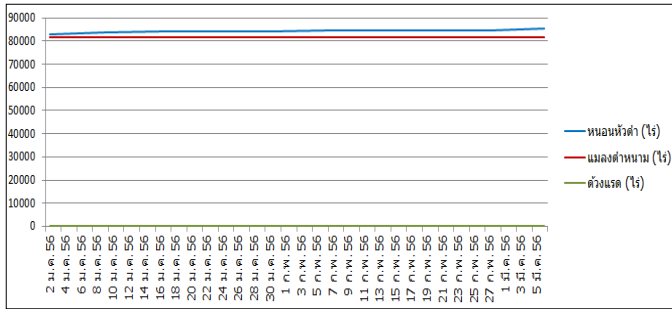


ปี ๒๕๖๐

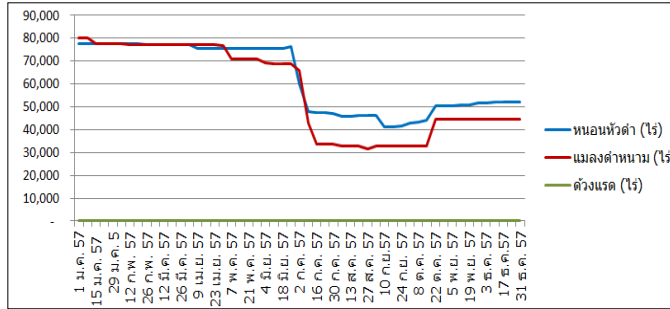


ปี ๒๕๖๑

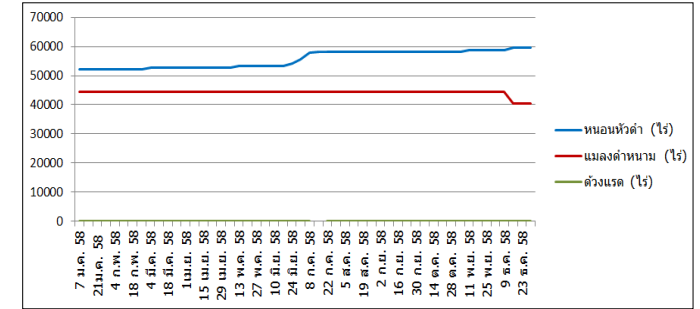
กราฟแสดงสถานการณ์การระบอบนอนหัวค่ำ แผลงคำหนาม และด้วงแรดมะพร้าว ปี ๒๕๕๖ - ๒๕๖๑
จังหวัดประจวบคีรีขันธ์



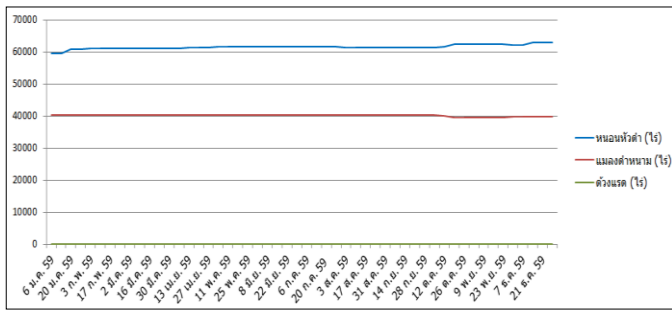
ปี ๒๕๕๖



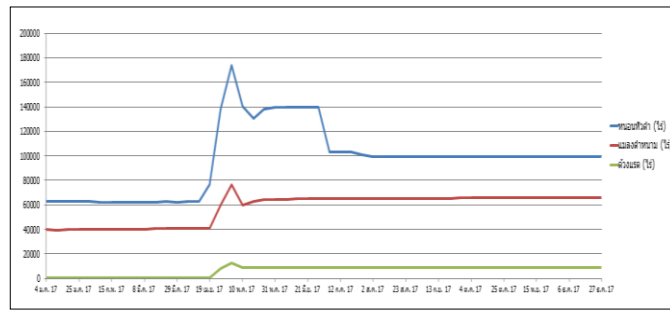
ปี ๒๕๕๗



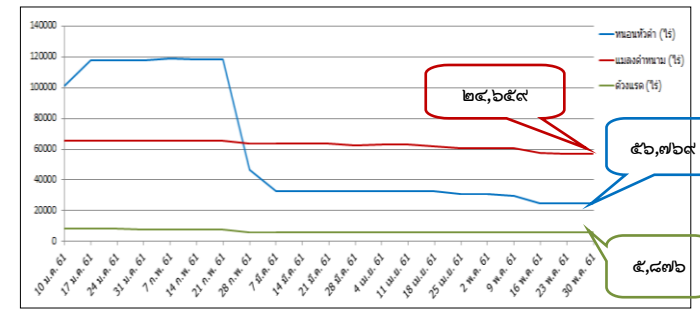
ปี ๒๕๕๘



ปี ๒๕๕๙



ปี ๒๕๖๐



ปี ๒๕๖๑



รายงานสถานการณ์ศัตรูยางพารา
วันที่ ๓๐ พฤษภาคม ๒๕๖๑
กลุ่มพยากรณ์และเตือนการระบาดของศัตรูพืช
กองส่งเสริมการอารักขาพืชและจัดการดินปุ๋ย
โทร. ๐ ๒๙๕๕ ๑๕๑๔ โทรสาร ๐ ๒๙๕๕ ๑๕๑๔

E-mail: bio53@hotmail.com, doae_pmd@hotmail.com



๑. สถานการณ์ศัตรูยางพารา

๑.๑ ข้อมูล ณ วันที่ ๓๐ พฤษภาคม ๒๕๖๑

๑.๒ พื้นที่ปลูกทั้งหมด ๖๖ จังหวัด รวมพื้นที่ยืนต้น ๑๖,๐๓๘,๔๘๕ ไร่

๒. สถานการณ์การระบาดของศัตรูมะพร้าวที่สำคัญ

๒.๑ โรครากขาว พื้นที่ระบาด ๘ จังหวัด จำนวน ๒,๐๔๐ ไร่ พื้นที่ระบาดเพิ่มขึ้น ๗ ไร่ (สัปดาห์ที่ผ่านมา ๒,๐๓๓ ไร่)

๓. การดำเนินงานในพื้นที่ระบาด

กิจกรรม	ชนิดศัตรูยางพารา
	โรครากขาว
๓.๑ ถ่ายทอดความรู้ และให้คำแนะนำวิธีการป้องกันกำจัดศัตรูยางพาราแก่เกษตรกร	สนง.กษจ.สุราษฎร์ธานี สนง.กษจ.นครศรีธรรมราช สนง.กษจ.ปัตตานี
๓.๒ ใช้เชื้อราไตรโคเดอร์มาพ่นบริเวณโคนต้น และบริเวณที่มีเชื้อราสีขาวของโรครากขาวยางพาราปกคลุมอยู่ เพื่อควบคุมการระบาดของโรครากขาวยางพารา	สนง.กษจ.ยะลา สนง.กษจ.ชุมพร สนง.กษจ.ภูเก็ต
๓.๓ รณรงค์ให้เกษตรกรปลูกพืชชนิดอื่นหมุนเวียนก่อนการปลูกต้นยางพาราใหม่ในพื้นที่เดิม เพื่อตัดวงจรของโรครากขาวยางพารา	สนง.กษจ.นครพนม สนง.กษจ.สงขลา
๓.๔	
๓.๔ เกษตรกรตัดต้นยางพาราที่มีอายุมากกว่า ๓๐ ปี และต้นยางพาราที่เป็นโรครากขาวยางพาราทิ้ง เพื่อดำเนินการปลูกพืชชนิดอื่นทดแทน เช่น ปาล์มน้ำมัน ไม้ผล เป็นต้น	สนง.กษจ.ชุมพร สนง.กษจ.สุราษฎร์ธานี

๔. แผนการดำเนินงานเพื่อควบคุมการระบาด

กิจกรรม	ชนิดศัตรูยางพารา
	โรครากขาว
๔.๑ กำหนดวันและจัดทำแผนอบรมถ่ายทอดความรู้เรื่องวิธีการป้องกันกำจัดศัตรูยางพาราให้แก่เกษตรกรเดือนละ ๑ ครั้ง	สนง.กษจ.สุราษฎร์ธานี สนง.กษจ.นครศรีธรรมราช
๔.๒ วางแผนผลิต - ขยาย เชื้อราไตรโคเดอร์มา เพื่อนำมาควบคุมโรครากขาวยางพารา	สนง.กษจ.ปัตตานี สนง.กษจ.ยะลา สนง.กษจ.ชุมพร สนง.กษจ.ภูเก็ต สนง.กษจ.นครพนม สนง.กษจ.สงขลา

๕. การคาดการณ์

สภาพอากาศจากกรมอุตุนิยมวิทยา ในช่วงระหว่างวันที่ ๓๐ พฤษภาคม - ๕ มิถุนายน ๒๕๖๑

ภาคเหนือ ภาคตะวันออกเฉียงเหนือ และภาคตะวันออก

ช่วงวันที่ ๓๑ พฤษภาคม - ๒ มิถุนายน มีฝนฟ้าคะนองร้อยละ ๔๐ - ๖๐ ของพื้นที่ ส่วนในช่วงวันที่ ๓ - ๖ มิถุนายน มีฝนฟ้าคะนองร้อยละ ๖๐ - ๘๐ ของพื้นที่ และมีฝนตกหนักบางพื้นที่ อุณหภูมิเฉลี่ย ๒๒ - ๓๕ องศาเซลเซียส จากข้อมูลการติดตามสถานการณ์ศัตรูยางพาราในแปลงติดตามสถานการณ์ศัตรูพืช พบการทำลายของโรครากขาวยางพาราครั้งที่ จากข้อมูลสภาพอากาศดังกล่าว อาจส่งผลให้เกิดการระบาดของโรครากขาวยางพาราเพิ่มขึ้นในสัปดาห์ต่อไปได้

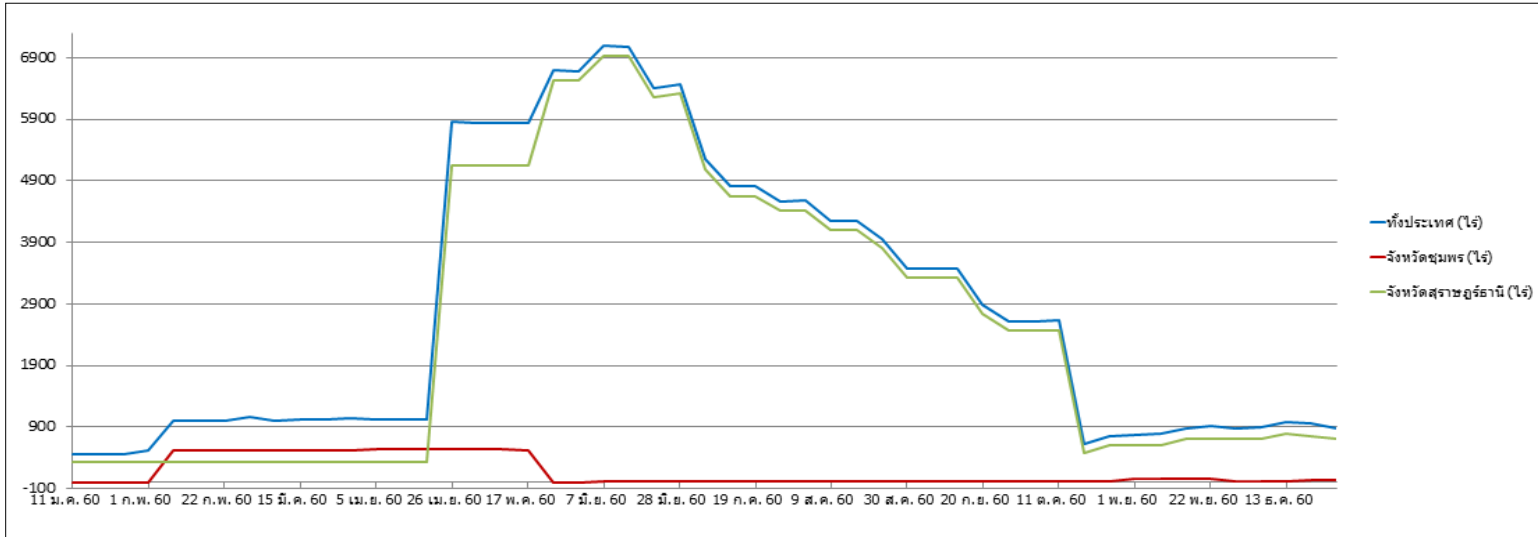
ภาคกลาง

สภาพอากาศโดยทั่วไปจะมีฝนฟ้าคะนองร้อยละ ๔๐ - ๖๐ ของพื้นที่ ตลอดช่วง และมีฝนตกหนักบางพื้นที่ อุณหภูมิเฉลี่ย ๒๔ - ๓๔ องศาเซลเซียส จากข้อมูลการติดตามสถานการณ์ศัตรูยางพาราในแปลงติดตามสถานการณ์ศัตรูพืช ไม่พบการทำลายของโรครากขาวยางพารา แต่หากเกษตรกรไม่สำรวจสวนยางพาราอย่างสม่ำเสมอโดยเฉพาะในพื้นที่ที่เคยพบโรครากขาว อาจส่งผลให้การระบาดของโรครากขาวยางพาราเพิ่มขึ้นเล็กน้อยในสัปดาห์ต่อไป

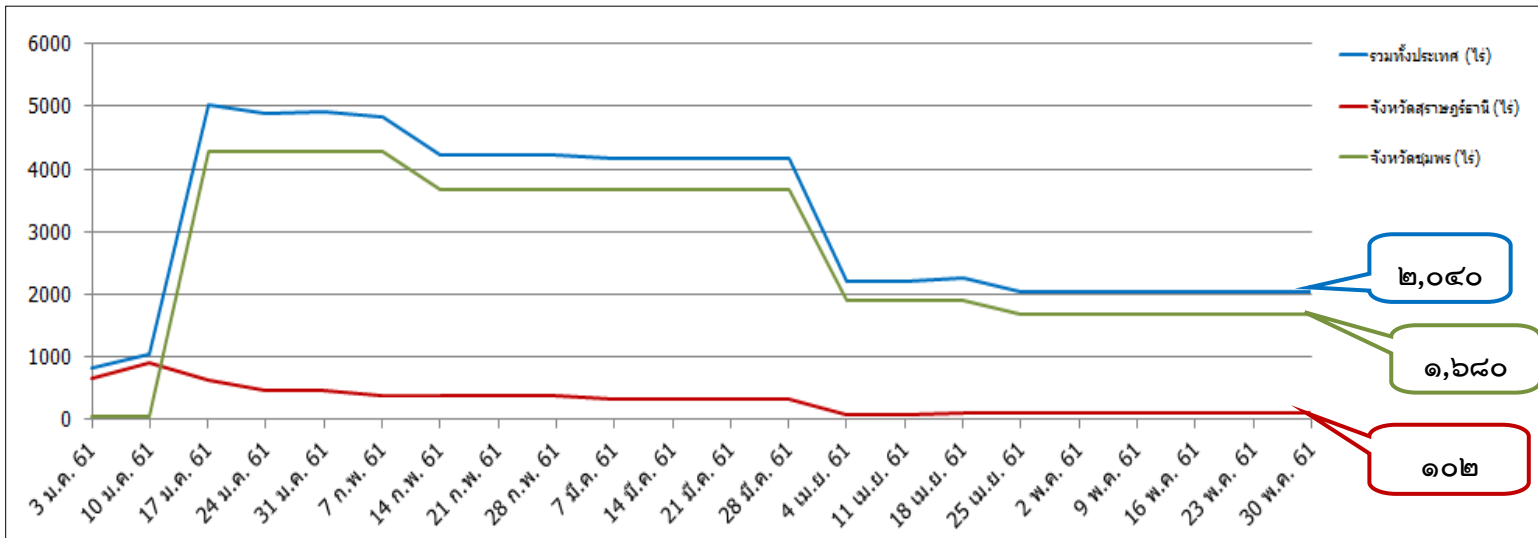
ภาคใต้

ในช่วงวันที่ ๑ - ๖ มิถุนายน มีฝนฟ้าคะนองร้อยละ ๖๐ - ๗๐ ของพื้นที่ และมีฝนตกหนักบางพื้นที่ อุณหภูมิเฉลี่ย ๒๒ - ๓๔ องศาเซลเซียส สภาพอากาศยังคงมีความชื้นสูง ประกอบกับข้อมูลจากการติดตามสถานการณ์ศัตรูยางพาราในแปลงติดตามสถานการณ์ศัตรูพืช พบการทำลายของโรครากขาวยางพาราครั้งที่ จากข้อมูลสภาพอากาศ อาจส่งผลให้การระบาดของโรครากขาวยางพาราเพิ่มขึ้นเล็กน้อยในสัปดาห์ต่อไป

กราฟแสดงสถานการณ์การระบาดของโรคโควิด-19 ปี ๒๕๖๐ - ๒๕๖๑



ปี ๒๕๖๐



ปี ๒๕๖๑



รายงานสถานการณ์ศัตรูปาล์มน้ำมัน
วันที่ ๓๐ พฤษภาคม ๒๕๖๑
กลุ่มพยากรณ์และเตือนการระบาดของศัตรูพืช
กองส่งเสริมการอารักขาพืชและจัดการดินปุ๋ย
โทร. ๐ ๒๙๕๕ ๑๕๑๔ โทรสาร ๐ ๒๙๕๕ ๑๕๑๔

E-mail: bio53@hotmail.com, doae_pmd@hotmail.com



๑. สถานการณ์ศัตรูปาล์มน้ำมัน

- ๑.๑ ข้อมูล ณ วันที่ ๓๐ พฤษภาคม ๒๕๖๑
- ๑.๒ พื้นที่ปลูกทั้งหมด ๖๘ จังหวัด รวมพื้นที่ยืนต้น ๒,๙๙๔,๙๖๓ ไร่

๒. สถานการณ์การระบาดของศัตรูปาล์มน้ำมันที่สำคัญ

- ๒.๑ หนอนหัวดำ พื้นที่ระบาด ๓ จังหวัด จำนวน ๒๑๙ ไร่ พื้นที่ระบาดลดลง ๙ ไร่ (สัปดาห์ที่ผ่านมา ๒๒๘ ไร่)
- ๒.๒ ตัวงแสด พื้นที่ระบาด ๕ จังหวัด จำนวน ๑,๑๐๘ ไร่ พื้นที่ระบาดคงที่ ไร่ (สัปดาห์ที่ผ่านมา ๑,๑๐๘ ไร่)

๓. การดำเนินงานในพื้นที่ระบาด

กิจกรรม	ชนิดศัตรูปาล์มน้ำมัน		
	หนอนหัวดำ/หนอนหน้าแมว	ตัวงแสด	ตัวงหูลาบ
๓.๑ ถ่ายทอดความรู้ และให้คำแนะนำวิธีการป้องกันกำจัดศัตรูปาล์มน้ำมันแก่เกษตรกร	สำนักงานเกษตรจังหวัด ทุกจังหวัดที่พบการระบาดของศัตรูปาล์มน้ำมัน		
๓.๒ การตัดทางใบที่ถูกทำลายมาเผา และดูแลสวนปาล์มน้ำมันให้สะอาดอย่างสม่ำเสมอ	สนง.กษจ.ประจวบคีรีขันธ์ สนง.กษจ.สุราษฎร์ธานี สนง.กษจ.พังงา สนง.กษจ.ชุมพร	สนง.กพท.กรุงเทพมหานคร สนง.กษจ.นครศรีธรรมราช สนง.กษจ.กระบี่ สนง.กษจ.ระยอง	
๓.๓ ปลอ่ยแตนเบียนหนอนบราคอน (<i>Bracon hebetor</i>)	สนง.กษจ.ประจวบคีรีขันธ์ สนง.กพท.กรุงเทพมหานคร		
๓.๔ ทำกองล่อโดยใช้เชื้อราเมตาตาไรเซียม (<i>Metarhizium anisopliae</i>) และใช้ตาข่ายดักจับตัวงแสดปาล์มน้ำมันระยะตัวเต็มวัยมาทำลายทิ้ง		สนง.กษจ.สุราษฎร์ธานี สนง.กษจ.นครศรีธรรมราช สนง.กษจ.พังงา สนง.กษจ.ชุมพร	
๓.๕ ใช้กับดักฟีโรโมนล่อจับตัวงแสดระยะตัวเต็มวัยมาทำลายทิ้ง		สนง.กษจ.สุราษฎร์ธานี สนง.กษจ.นครศรีธรรมราช สนง.กษจ.พังงา สนง.กษจ.ชุมพร	
๓.๖ เมาทำลายทางใบปาล์มน้ำมันทิ้ง เพื่อไม่ให้ เป็นแหล่งเพาะพันธุ์ของศัตรูปาล์มน้ำมันชนิดต่างๆ	สำนักงานเกษตรจังหวัด ทุกจังหวัดที่พบการระบาดของศัตรูปาล์มน้ำมัน		

๔. แผนการดำเนินงานเพื่อควบคุมการระบาด

กิจกรรม	ชนิดศัตรูพาล์มน้ำมัน		
	หนอนหัวดำ	ด้วงแรด	ด้วงกุหลาบ
๔.๑ ขอสนับสนุนแผนเบียนหนอนบราคอน (<i>Bracon hebetor</i>) จากศูนย์ส่งเสริมเทคโนโลยีการเกษตรด้านอารักขาพืช	สนง.กษจ.ประจวบคีรีขันธ์ สนง.กพท.กรุงเทพมหานคร		
๔.๒ ทำแผนผลิตและขยายเชื้อรามेतตาไรเซียม (<i>Metarhizium anisopliae</i>) เพื่อนำมาใช้ควบคุมด้วงแรด และด้วงกุหลาบพาล์มน้ำมัน		สนง.กษจ.สุราษฎร์ธานี สนง.กษจ.นครศรีธรรมราช สนง.กษจ.พังงา สนง.กษจ.ชุมพร สนง.กษจ.กระบี่	
๔.๓ กำหนดวันและจัดทำแผนอบรมถ่ายทอดความรู้เรื่องวิธีการป้องกันกำจัดศัตรูพาล์มน้ำมันให้แก่เกษตรกร	สำนักงานเกษตรจังหวัดทุกจังหวัดที่พบการระบาดของศัตรูพาล์มน้ำมัน		

๕. การคาดการณ์

สภาพอากาศจากกรมอุตุนิยมวิทยา ในช่วงระหว่างวันที่ ๓๐ พฤษภาคม - ๕ มิถุนายน ๒๕๖๑

ภาคเหนือ ภาคตะวันออกเฉียงเหนือ และภาคตะวันออก

ช่วงวันที่ ๓๑ พฤษภาคม - ๒ มิถุนายน มีฝนฟ้าคะนองร้อยละ ๔๐ - ๖๐ ของพื้นที่ ส่วนในช่วงวันที่ ๓ - ๖ มิถุนายน มีฝนฟ้าคะนองร้อยละ ๖๐ - ๘๐ ของพื้นที่ และมีฝนตกหนักบางพื้นที่ อุณหภูมิเฉลี่ย ๒๒ - ๓๕ องศาเซลเซียส จากข้อมูลการติดตามสถานการณ์ศัตรูพาล์มน้ำมันในแปลงติดตามสถานการณ์ศัตรูพืช พบการทำลายของหนอนหัวดำลดลงเล็กน้อย จากข้อมูลสภาพอากาศดังกล่าว ส่งผลให้การระบาดของศัตรูพาล์มน้ำมันคงที่ หรืออาจลดลงในสัปดาห์ต่อไป

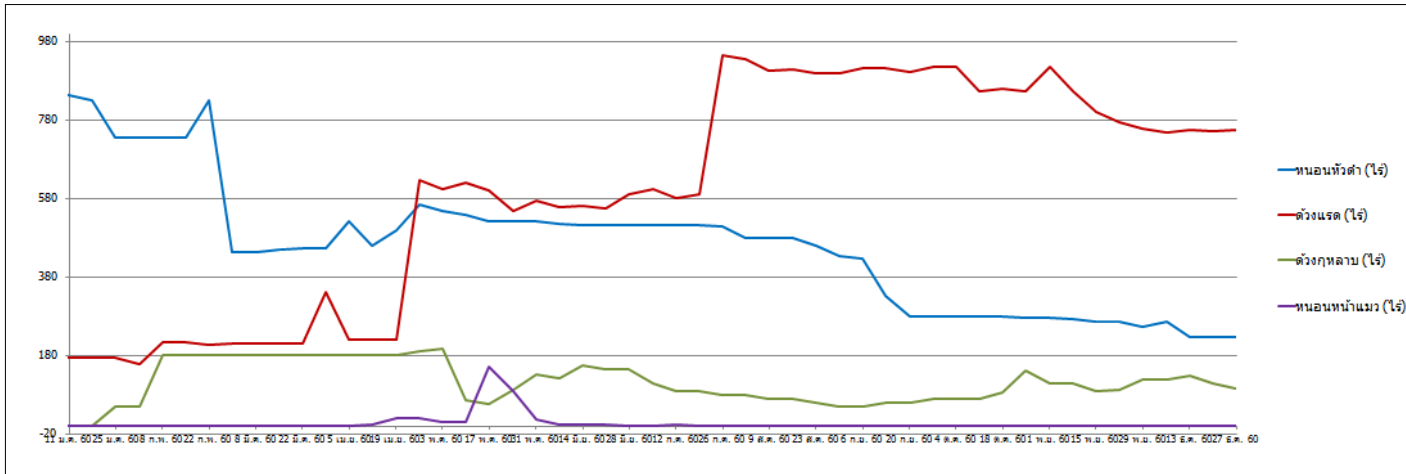
ภาคกลาง

สภาพอากาศโดยทั่วไปจะมีฝนฟ้าคะนองร้อยละ ๔๐ - ๖๐ ของพื้นที่ ตลอดช่วง และมีฝนตกหนักบางพื้นที่ อุณหภูมิเฉลี่ย ๒๔ - ๓๔ องศาเซลเซียส จากข้อมูลการติดตามสถานการณ์ศัตรูพาล์มน้ำมันในแปลงติดตามสถานการณ์ศัตรูพืช พบการทำลายของหนอนหัวดำคงที่ จากข้อมูลสภาพอากาศดังกล่าว ส่งผลให้การระบาดของศัตรูพาล์มน้ำมันคงที่ หรืออาจลดลงในสัปดาห์ต่อไป

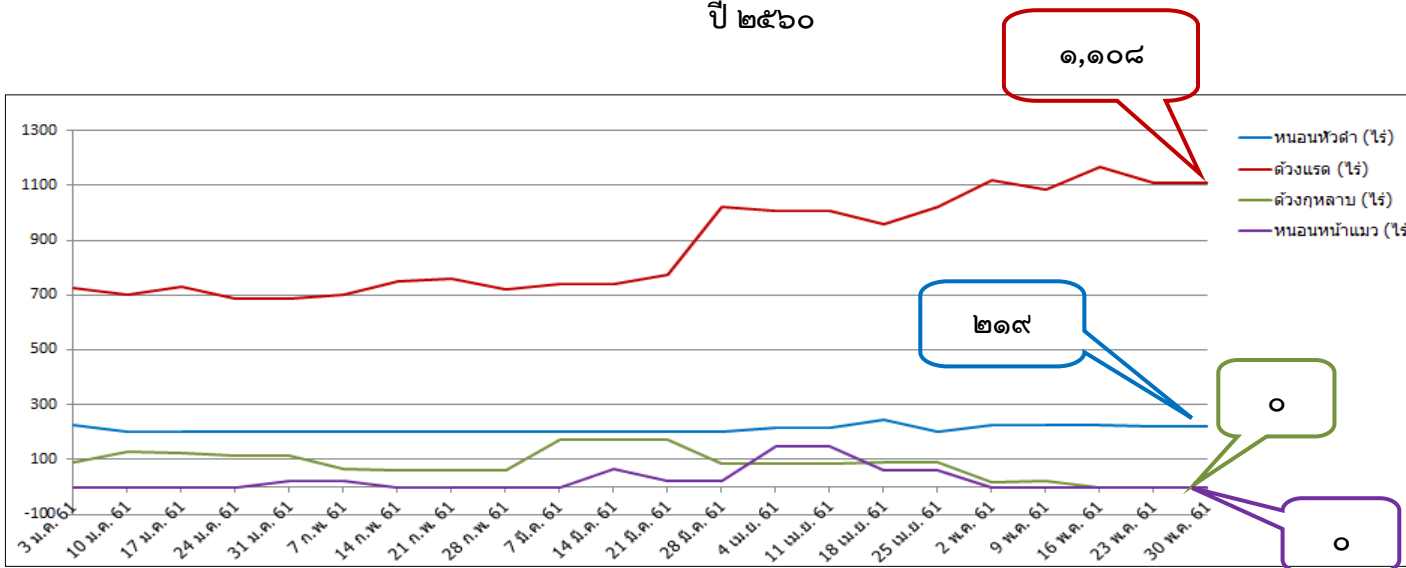
ภาคใต้

ในช่วงวันที่ ๑ - ๖ มิถุนายน มีฝนฟ้าคะนองร้อยละ ๖๐ - ๗๐ ของพื้นที่ และมีฝนตกหนักบางพื้นที่ อุณหภูมิเฉลี่ย ๒๒ - ๓๔ องศาเซลเซียส สภาพอากาศยังคงมีความชื้นสูง ประกอบกับข้อมูลจากการติดตามสถานการณ์ศัตรูพาล์มน้ำมันในแปลงติดตามสถานการณ์ศัตรูพืช พบการทำลายของด้วงแรดคงที่ จากข้อมูลสภาพอากาศดังกล่าว ส่งผลให้การระบาดของด้วงแรดพาล์มน้ำมันคงที่ หรืออาจลดลงในสัปดาห์ต่อไป

กราฟแสดงสถานการณ์การระบาดของหนองหัวดำ ตั๊กแรด ตั๊กกุหลาบ และหนองหน้าแมวป่าสมน้ำมัน ปี ๒๕๖๐ - ๒๕๖๑ ภาพรวมทั้งประเทศ



ปี ๒๕๖๐



ปี ๒๕๖๑