



## รายงานสถานการณ์ศัตรูมะพร้าว

วันที่ ๒ พฤษภาคม ๒๕๖๑

กลุ่มพยากรณ์และเตือนการระบาดของศัตรูพืช  
กองส่งเสริมการอารักขาพืชและจัดการดินปุ๋ย

โทร. ๐ ๒๙๕๕ ๑๕๑๔ โทรสาร ๐ ๒๙๕๕ ๑๕๑๔

E-mail: bio53@hotmail.com, doae\_pmd@hotmail.com



### ๑. สถานการณ์การปลุกมะพร้าว

๑.๑ ข้อมูล ณ วันที่ ๒ พฤษภาคม ๒๕๖๑

๑.๒ พื้นที่ปลูกทั้งหมด ๖๕ จังหวัด รวมพื้นที่ยืนต้น ๑,๐๙๘,๑๘๔ ไร่

### ๒. สถานการณ์การระบาดของศัตรูมะพร้าวที่สำคัญ

๒.๑ หนอนหัวดำ พื้นที่ระบาด ๓๐ จังหวัด จำนวน ๔๑,๕๔๐ ไร่ พื้นที่ระบาดลดลง ๓๘๙ ไร่ (สัปดาห์ที่ผ่านมา ๔๑,๙๒๙ ไร่) แบ่งเป็น

|                            |            |
|----------------------------|------------|
| ๒.๑.๑ การทำลายระดับน้อย    | ๓๒,๑๖๘ ไร่ |
| ๒.๑.๒ การทำลายระดับปานกลาง | ๖,๘๙๗ ไร่  |
| ๒.๑.๓ การทำลายระดับรุนแรง  | ๒,๔๗๖ ไร่  |

๒.๒ แมลงดำหนาม พื้นที่ระบาด ๒๒ จังหวัด จำนวน ๗๑,๒๑๑ ไร่ พื้นที่ระบาดลดลง ๓๖๖ ไร่ (สัปดาห์ที่ผ่านมา ๗๑,๕๗๗ ไร่) แบ่งเป็น

|                            |            |
|----------------------------|------------|
| ๒.๒.๑ การทำลายระดับน้อย    | ๓๔,๑๙๙ ไร่ |
| ๒.๒.๒ การทำลายระดับปานกลาง | ๓๖,๓๗๑ ไร่ |
| ๒.๒.๓ การทำลายระดับรุนแรง  | ๖๔๑ ไร่    |

๒.๓ ตัวงแสด พื้นที่ระบาด ๑๙ จังหวัด จำนวน ๑๒,๘๙๖ ไร่ พื้นที่ระบาดเพิ่มขึ้น ๓๕ ไร่ (สัปดาห์ที่ผ่านมา ๑๒,๘๖๑ ไร่)

### ๓. การดำเนินงานในพื้นที่ระบาด

| กิจกรรม   | ชนิดศัตรูมะพร้าว  |  |         |
|---|---|--|---------|
|   | หนอนหัวดำ   | แมลงดำหนาม   | ตัวงแสด |
| ๓.๑ ถ่ายทอดความรู้ และให้คำแนะนำ<br>วิธีการป้องกันกำจัดศัตรูมะพร้าวแก่เกษตรกร | สำนักงานเกษตรจังหวัดทุกจังหวัดที่พบการระบาดของศัตรูมะพร้าว                                  |  |         |
| ๓.๒ ตัดทางใบที่ถูกทำลายมาเผา และดูแล<br>สวนมะพร้าวให้สะอาดอย่างสม่ำเสมอ       | สนง.กษจ.ประจวบคีรีขันธ์<br>สนง.กษจ.สุราษฎร์ธานี<br>สนง.กษจ.สมุทรสาคร<br>สนง.กษจ.สมุทรปราการ | สนง.กษจ.ชลบุรี<br>สนง.กษจ.เพชรบุรี<br>สนง.กพท.กรุงเทพมหานคร<br>สนง.กษจ.พังงา |         |
| ๓.๓ ปล่อยแตนเบียนหนอนบราคอน<br>( <i>Bracon hebetor</i> )                      | พื้นที่ ๒๙ จังหวัด  |  |         |

| กิจกรรม   | ชนิดศัตรูมะพร้าว   |   |   |
|---|--|---|---|
|   | หนอนหัวดำ  | แมลงค้ำหนาม   | ด้วงแรด   |
| ๓.๔ ปล่อยแตนเบียนไข่ทริโคแกรมมา ( <i>Trichogramma spp.</i> )  | สนง.กษจ.ประจวบคีรีขันธ์<br>สนง.กษจ.ชลบุรี<br>สนง.กษจ.ระยอง<br>สนง.กษจ.สุราษฎร์ธานี<br>สนง.กษจ.สมุทรสาคร<br>สนง.กพท.กรุงเทพมหานคร |   |   |
| ๓.๕ มะพร้าวที่มีความสูงน้อยกว่า ๑๒ เมตร ใช้ฟลูเบนไดเอไมด์ ๒๐% ดับปลิวจี อัตรา ๕ กรัมต่อน้ำ ๒๐ ลิตร พ่นทางใบ   | พื้นที่ ๒๗ จังหวัด (พื้นที่ร่วมโครงการ จำนวน ๒๙ จังหวัด ยกเว้น จังหวัดสงขลา และจังหวัดระนอง)                                     |   |   |
| ๓.๖ ปล่อยแตนเบียนอะซีโคเดส ( <i>Asecodes hispinarum</i> )   |  | สนง.กษจ.ประจวบคีรีขันธ์<br>สนง.กษจ.สมุทรสาคร<br>สนง.กษจ.เพชรบุรี<br>สนง.กษจ.ระยอง<br>สนง.กษจ.ตราด<br>สนง.กษจ.สงขลา<br>สนง.กษจ.พังงา<br>สนง.กษจ.ภูเก็ต |   |
| ๓.๗ ทำกล่องให้ตัวเต็มวัยของด้วงแรด มะพร้าวมาวางไข่ โดยการคลุกผสมเชื้อรา เมตาไรเซียม ( <i>Metarhizium anisopliae</i> ) ลงในกล่องล่อ ขนาด ๒ x ๒ x ๐.๕ เมตร ใส่เชื้อราอัตรา ๔๐๐ กรัมต่อกอง รดน้ำและหาวัสดุคลุมกล่องเพื่อเพิ่มความชื้น เชื้อรา จะเข้าทำลายไข่ และตัวอ่อนด้วงแรด |  |   | สนง.กษจ.ประจวบคีรีขันธ์<br>สนง.กษจ.สมุทรปราการ<br>สนง.กษจ.นครศรีธรรมราช<br>สนง.กษจ.อุดรธานี<br>สนง.กษจ.ตราด<br>สนง.กษจ.พังงา<br>สนง.กษจ.ภูเก็ต<br>สนง.กษจ.ระนอง |
| ๓.๘ ใช้ตาข่ายดักจับด้วงแรดมะพร้าว ในระยะตัวเต็มวัยมาทำลายทิ้ง   |  |   | สนง.กษจ.ประจวบคีรีขันธ์<br>สนง.กษจ.สมุทรปราการ<br>สนง.กษจ.ตราด<br>สนง.กษจ.พังงา   |

๔. แผนการดำเนินงานเพื่อควบคุมการระบาด

| กิจกรรม  | ชนิดศัตรูมะพร้าว   |  |   |
|--|--|--|---|
|  | หนอนหัวดำ  | แมลงดำหนาม   | ด้วงแรด   |
| ๔.๑ ถ่ายทอดความรู้ และให้คำแนะนำวิธีการป้องกันกำจัดศัตรูมะพร้าวแก่เกษตรกร  | สำนักงานเกษตรจังหวัดทุกจังหวัดที่พบการระบาดของศัตรูมะพร้าว   |  |   |
| ๔.๒ ตัดทางใบที่ถูกทำลายมาเผา และดูแลสวนมะพร้าวให้สะอาดอย่างสม่ำเสมอ  | สนง.กษจ.ประจวบคีรีขันธ์<br>สนง.กษจ.สุราษฎร์ธานี<br>สนง.กษจ.สมุทรสาคร<br>สนง.กษจ.สมุทรปราการ                                      | สนง.กษจ.ชลบุรี<br>สนง.กษจ.เพชรบุรี<br>สนง.กพท.กรุงเทพมหานคร<br>สนง.กษจ.พังงา   |   |
| ๔.๓ ปลอ่ยแตนเบียนหนอนบราคอน ( <i>Bracon hebetor</i> )  | พื้นที่ ๒๙ จังหวัด   |  |   |
| ๔.๔ ปลอ่ยแตนเบียนไข่ทริโคแกรมมา ( <i>Trichogramma spp.</i> )   | สนง.กษจ.ประจวบคีรีขันธ์<br>สนง.กษจ.ชลบุรี<br>สนง.กษจ.ระยอง<br>สนง.กษจ.สุราษฎร์ธานี<br>สนง.กษจ.สมุทรสาคร<br>สนง.กพท.กรุงเทพมหานคร |  |   |
| ๔.๕ มะพร้าวแคงที่มีความสูงน้อยกว่า ๑๒ เมตร และมะพร้าวน้ำหอม มะพร้าวกะทิ และมะพร้าวทำน้ำตาล ฟันสารเคมีฟลูเบนไดเอไมด์ ๒๐% ดับบลิวจี ทางใบ อัตรา ๕ กรัม ต่อน้ำ ๒๐ ลิตร ต้นละ ๑๐ ลิตร ต่อครั้ง จำนวน ๒ ครั้ง ห่างกัน ๑๕ วัน  | พื้นที่ ๒๗ จังหวัด<br>(พื้นที่ร่วมโครงการ จำนวน ๒๙ จังหวัด ยกเว้น จังหวัดสงขลา และจังหวัดระนอง)                                  |  |   |
| ๔.๖ ปลอ่ยแตนเบียนอะซีโคเดส ( <i>Asecodes hispinarum</i> )  |  | สนง.กษจ.ประจวบคีรีขันธ์<br>สนง.กษจ.สมุทรสาคร<br>สนง.กษจ.เพชรบุรี<br>สนง.กษจ.สงขลา<br>สนง.กษจ.พังงา<br>สนง.กษจ.ภูเก็ต |   |
| ๔.๗ ทำกองล่อให้ตัวเต็มวัยของด้วงแรดมะพร้าวมาวางไข่ โดยการคลุกผสมเชื้อราเมตาไรเซียม ( <i>Metarhizium anisopliae</i> ) ลงในกองล่อ ขนาด ๒ x ๒ x ๐.๕ เมตร ใส่เชื้อราอัตรา ๔๐๐ กรัมต่อกอง รดน้ำและหาวัสดุคลุมกองล่อ เพื่อเพิ่มความชื้นเชื้อราจะเข้าทำลายไข่ และตัวอ่อนด้วงแรด |  |  | สนง.กษจ.<br>ประจวบคีรีขันธ์<br>สนง.กษจ.<br>สมุทรปราการ<br>สนง.กษจ.<br>นครศรีธรรมราช<br>สนง.กษจ.อุดรธานี<br>สนง.กษจ.ตราด<br>สนง.กษจ.พังงา<br>สนง.กษจ.ภูเก็ต<br>สนง.กษจ.ระนอง |

| กิจกรรม   | ชนิดศัตรูมะพร้าว |            |   |
|---|------------------|------------|---|
|   | หนอนหัวดำ        | แมลงดำหนาม | ด้วงแรด   |
| ๔.๘ ใช้ตาข่ายดักจับด้วงแรดมะพร้าว ในระยะตัวเต็มวัยมาทำลายทิ้ง |                  |            | สนง.กษจ.ประจวบคีรีขันธ์<br>สนง.กษจ.<br>สมุทรปราการ<br>สนง.กษจ.ตราด<br>สนง.กษจ.พังงา |

หมายเหตุ ๑. พื้นที่ ๒๙ จังหวัด ได้แก่ กรุงเทพมหานคร นนทบุรี อ่างทอง ราชบุรี นครปฐม สมุทรสาคร สมุทรสงคราม เพชรบุรี ประจวบคีรีขันธ์ สมุทรปราการ ชลบุรี ระยอง จันทบุรี ตราด ฉะเชิงเทรา อุตรดิตถ์ สงขลา สตูล ปัตตานี นราธิวาส บุรีรัมย์ ศรีสะเกษ นครศรีธรรมราช กระบี่ พังงา ภูเก็ต สุราษฎร์ธานี ระนอง ชุมพร

## ๕. การคาดการณ์

สภาพอากาศจากกรมอุตุนิยมวิทยา ในช่วงระหว่างวันที่ ๒ - ๘ พฤษภาคม ๒๕๖๑

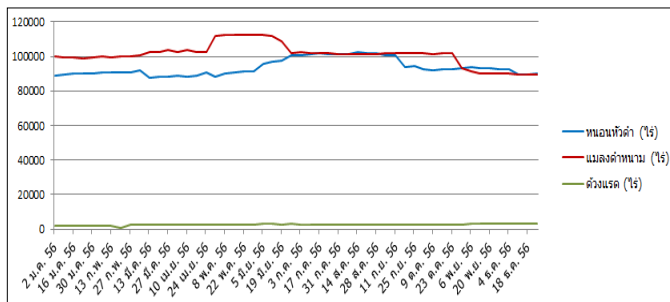
### ภาคเหนือ ภาคกลาง ภาคตะวันออกเฉียงเหนือ และภาคตะวันออก

ช่วงวันที่ ๓ - ๖ พฤษภาคม มีฝนฟ้าคะนองร้อยละ ๔๐ - ๗๐ ของพื้นที่ และมีฝนตกหนักบางพื้นที่ ช่วงวันที่ ๗ - ๘ พฤษภาคม มีฝนฟ้าคะนองร้อยละ ๒๐ - ๔๐ ของพื้นที่ อุณหภูมิต่ำสุด ๒๒ - ๓๘ องศาเซลเซียส จากข้อมูลการติดตามสถานการณ์ศัตรูมะพร้าวในแปลงติดตามสถานการณ์ศัตรูพืช พบการทำลายของหนอนหัวดำ แมลงดำหนาม และด้วงแรดมะพร้าวเพิ่มขึ้น จากข้อมูลสภาพอากาศดังกล่าวอาจส่งผลให้การระบาดของศัตรูมะพร้าวทั้ง ๓ ชนิด ลดลงในสัปดาห์ต่อไป

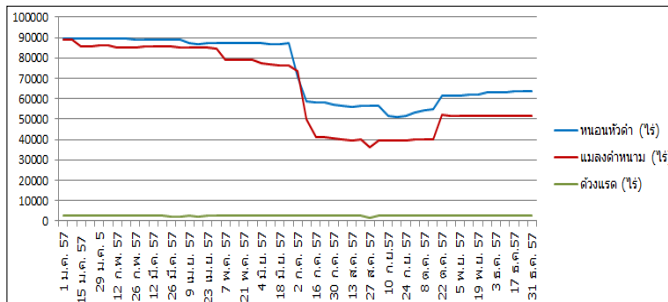
### ภาคใต้

ช่วงวันที่ ๓ - ๖ พฤษภาคม มีฝนฟ้าคะนองร้อยละ ๓๐ - ๖๐ ของพื้นที่ ช่วงวันที่ ๗ - ๘ พฤษภาคม มีฝนฟ้าคะนองร้อยละ ๔๐ - ๖๐ ของพื้นที่ และมีฝนตกหนักบางพื้นที่ อุณหภูมิต่ำสุด ๒๑ - ๓๕ องศาเซลเซียส สภาพอากาศยังคงมีความชื้นสูง ประกอบกับข้อมูลจากการติดตามสถานการณ์ศัตรูมะพร้าวในแปลงติดตามสถานการณ์ศัตรูพืช พบการทำลายของหนอนหัวดำ แมลงดำหนาม และด้วงแรดมะพร้าวลดลง จากข้อมูลสภาพอากาศดังกล่าว อาจมีผลให้การระบาดของศัตรูมะพร้าวทั้ง ๓ ชนิด ลดลงในสัปดาห์ต่อไป

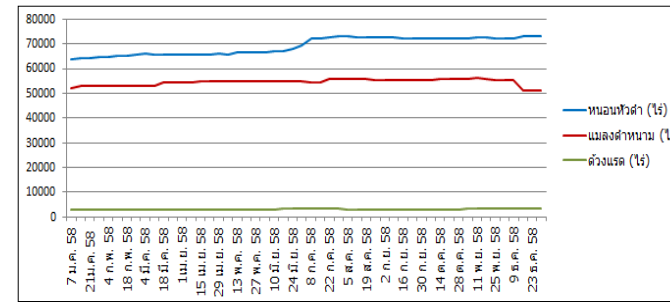
กราฟแสดงสถานการณ์การระบาดของหนองหัวดำ แมลงดำหนาม และด้วงแรดมะพร้าว ปี ๒๕๕๖ - ๒๕๖๑  
ภาพรวมทั้งประเทศ



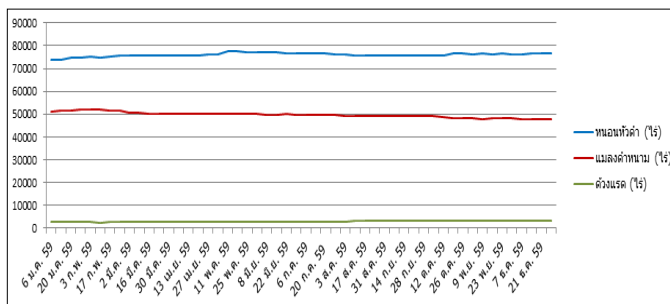
ปี ๒๕๕๖



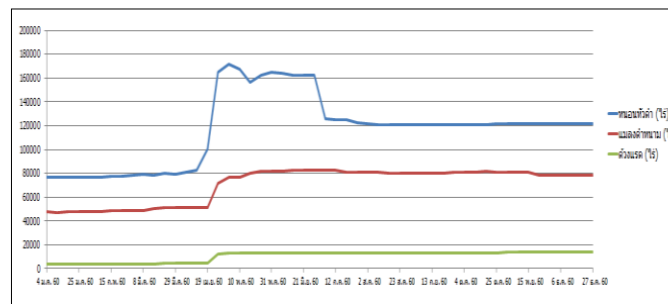
ปี ๒๕๕๗



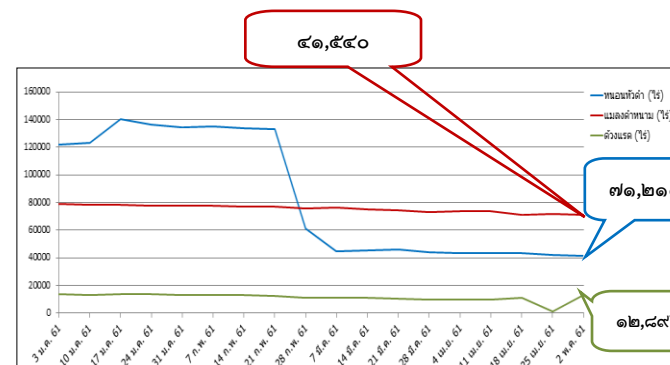
ปี ๒๕๕๘



ปี ๒๕๕๙

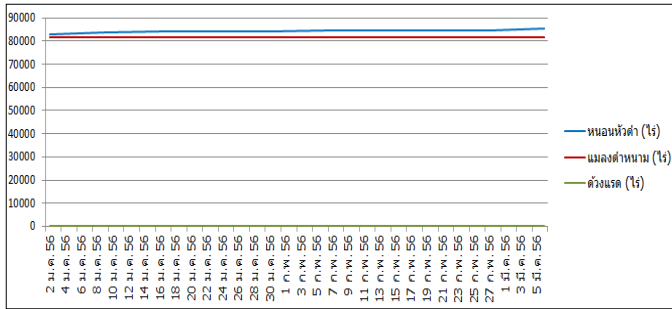


ปี ๒๕๖๐

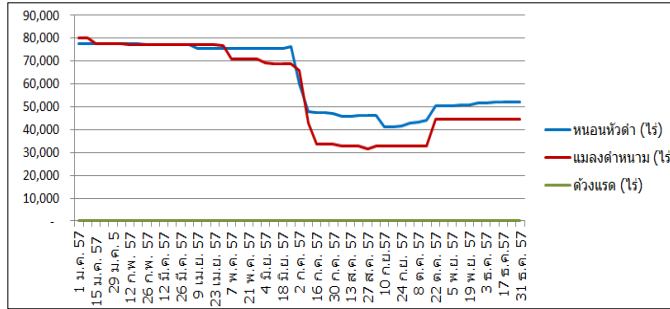


ปี ๒๕๖๑

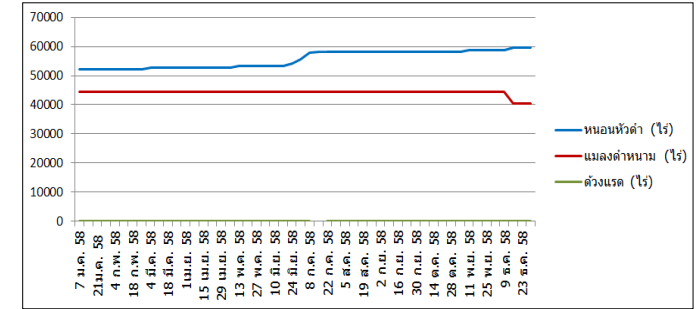
กราฟแสดงสถานการณ์การระบาดของนอนหัวค่ำ แมลงดำหนาม และด้วงแรดมะพร้าว ปี ๒๕๕๖ - ๒๕๖๑  
จังหวัดประจวบคีรีขันธ์



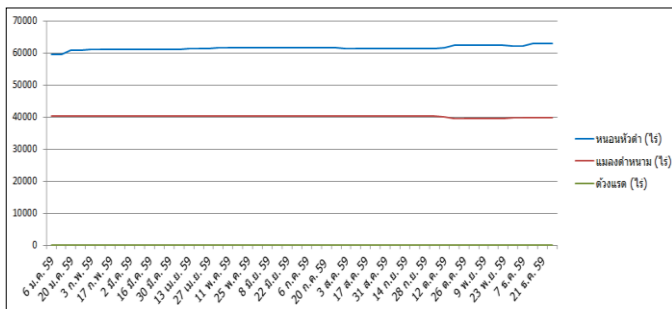
ปี ๒๕๕๖



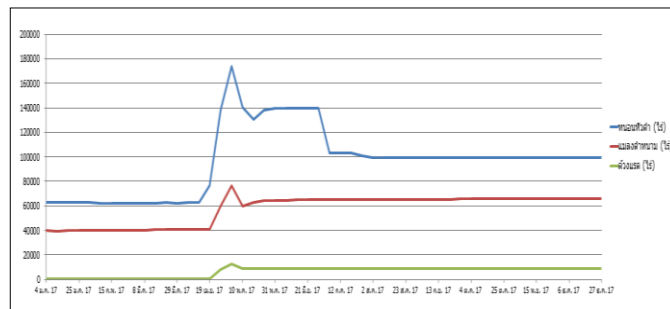
ปี ๒๕๕๗



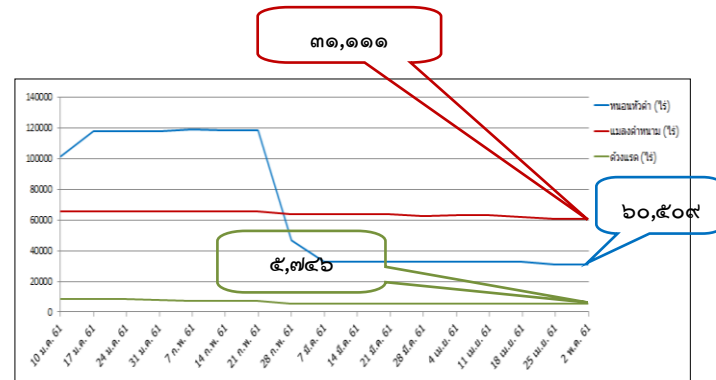
ปี ๒๕๕๘



ปี ๒๕๕๙



ปี ๒๕๖๐



ปี ๒๕๖๑



รายงานสถานการณ์ศัตรูยางพารา  
วันที่ ๒ พฤษภาคม ๒๕๖๑  
กลุ่มพยากรณ์และเตือนการระบาดของศัตรูพืช  
กองส่งเสริมการอารักขาพืชและจัดการดินปุ๋ย  
โทร. ๐ ๒๙๕๕ ๑๕๑๔ โทรสาร ๐ ๒๙๕๕ ๑๕๑๔

E-mail: bio53@hotmail.com, doae\_pmd@hotmail.com



### ๑. สถานการณ์ศัตรูยางพารา

- ๑.๑ ข้อมูล ณ วันที่ ๒ พฤษภาคม ๒๕๖๑
- ๑.๒ พื้นที่ปลูกทั้งหมด ๖๖ จังหวัด รวมพื้นที่ยืนต้น ๑๕,๗๖๗,๗๐๔ ไร่

### ๒. สถานการณ์การระบาดของศัตรูมะพร้าวที่สำคัญ

- ๒.๑ โรครากขาว พื้นที่ระบาด ๘ จังหวัด จำนวน ๒,๐๓๕ ไร่ พื้นที่ระบาดลดลง ๔ ไร่ (สัปดาห์ที่ผ่านมา ๒,๐๓๙ ไร่)

### ๓. การดำเนินงานในพื้นที่ระบาด

| กิจกรรม   | ชนิดศัตรูยางพารา   |
|---|--|
|   | โรครากขาว  |
| ๓.๑ ถ่ายทอดความรู้ และให้คำแนะนำวิธีการป้องกันกำจัดศัตรูยางพาราแก่เกษตรกร   | สนง.กษจ.สุราษฎร์ธานี<br>สนง.กษจ.นครศรีธรรมราช<br>สนง.กษจ.ปัตตานี |
| ๓.๒ ใช้เชื้อราไตรโคเดอร์มาพ่นบริเวณโคนต้น และบริเวณที่มีเชื้อราสีขาวยของโรครากขาวยางพาราปกคลุมอยู่ เพื่อควบคุมการระบาดของโรครากขาวยางพารา                 | สนง.กษจ.ยะลา<br>สนง.กษจ.ชุมพร<br>สนง.กษจ.ภูเก็ต                  |
| ๓.๓ รณรงค์ให้เกษตรกรปลูกพืชชนิดอื่นหมุนเวียนก่อนการปลูกต้นยางพาราใหม่ในพื้นที่เดิม เพื่อตัดวงจรของโรครากขาวยางพารา  | สนง.กษจ.นครพนม<br>สนง.กษจ.สงขลา                                  |
| ๓.๔ เกษตรกรตัดต้นยางพาราที่มีอายุมากกว่า ๓๐ ปี และต้นยางพาราที่เป็นโรครากขาวยางพาราทิ้ง เพื่อดำเนินการปลูกพืชชนิดอื่นทดแทน เช่น ปาล์มน้ำมัน ไม้ผล เป็นต้น | สนง.กษจ.ชุมพร<br>สนง.กษจ.สุราษฎร์ธานี                            |

### ๔. แผนการดำเนินงานเพื่อควบคุมการระบาด

| กิจกรรม  | ชนิดศัตรูยางพารา  |
|--|---|
|  | โรครากขาว   |
| ๔.๑ กำหนดวันและจัดทำแผนอบรมถ่ายทอดความรู้เรื่องวิธีการป้องกันกำจัดศัตรูยางพาราให้แก่เกษตรกรเดือนละ ๑ ครั้ง | สนง.กษจ.สุราษฎร์ธานี<br>สนง.กษจ.นครศรีธรรมราช   |
| ๔.๒ วางแผนผลิต - ขยาย เชื้อราไตรโคเดอร์มา เพื่อนำมาควบคุมโรครากขาวยางพารา                                  | สนง.กษจ.ปัตตานี<br>สนง.กษจ.ยะลา<br>สนง.กษจ.ชุมพร<br>สนง.กษจ.ภูเก็ต<br>สนง.กษจ.นครพนม<br>สนง.กษจ.สงขลา |

## ๕. การคาดการณ์

สภาพอากาศจากกรมอุตุนิยมวิทยา ในช่วงระหว่างวันที่ ๒ - ๘ พฤษภาคม ๒๕๖๑

### ภาคเหนือ ภาคกลาง ภาคตะวันออกเฉียงเหนือ และภาคตะวันออก

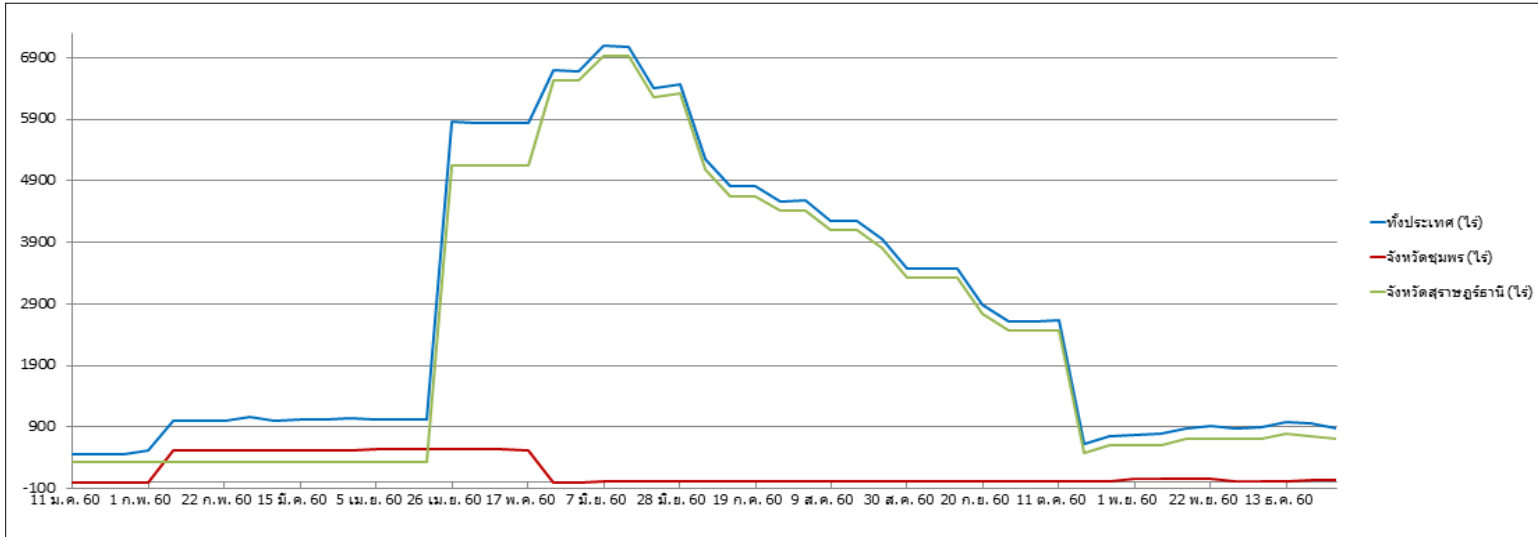
ช่วงวันที่ ๓ - ๖ พฤษภาคม มีฝนฟ้าคะนองร้อยละ ๔๐ - ๗๐ ของพื้นที่ และมีฝนตกหนักบางพื้นที่ ช่วงวันที่ ๗ - ๘ พฤษภาคม มีฝนฟ้าคะนองร้อยละ ๒๐ - ๔๐ ของพื้นที่ อุณหภูมิเฉลี่ย ๒๒ - ๓๘ องศาเซลเซียส จากข้อมูลการติดตามสถานการณ์ศัตรูยางพาราในแปลงติดตามสถานการณ์ศัตรูพืช พบการทำลายของโรครากขาวยางพาราครั้งที่ จากข้อมูลสภาพอากาศดังกล่าว อาจส่งผลให้เกิดการระบาดของโรครากขาวยางพาราเพิ่มขึ้นในสัปดาห์ต่อไปได้

### ภาคใต้

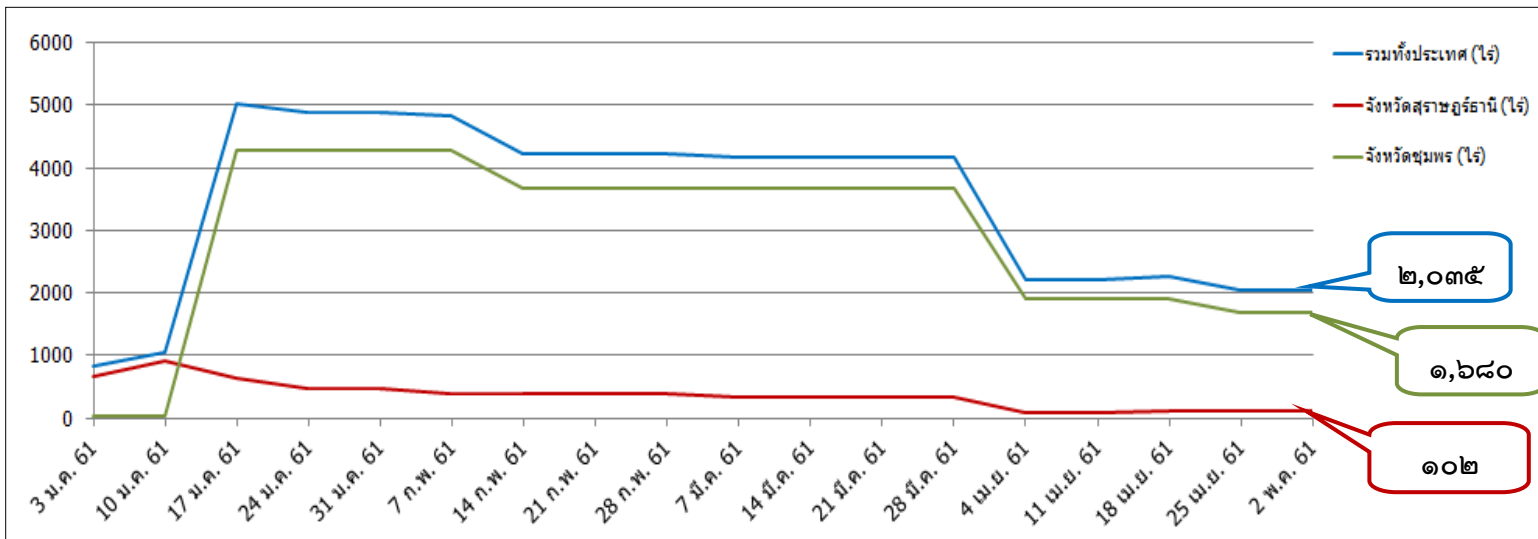
ช่วงวันที่ ๓ - ๖ พฤษภาคม มีฝนฟ้าคะนองร้อยละ ๓๐ - ๖๐ ของพื้นที่ ช่วงวันที่ ๗ - ๘ พฤษภาคม มีฝนฟ้าคะนองร้อยละ ๔๐ - ๖๐ ของพื้นที่ และมีฝนตกหนักบางพื้นที่ อุณหภูมิเฉลี่ย ๒๑ - ๓๕ องศาเซลเซียส สภาพอากาศยังคงมีความชื้นสูง ประกอบกับข้อมูลจากการติดตามสถานการณ์ศัตรูยางพาราในแปลงติดตามสถานการณ์ศัตรูพืช พบการทำลายของโรคขาวยางพาราลดลง จากข้อมูลสภาพอากาศดังกล่าว และหากไม่สำรวจสวนยางพาราอย่างสม่ำเสมอโดยเฉพาะในพื้นที่ที่เคยพบโรครากขาว อาจส่งผลให้การระบาดของโรครากขาวยางพาราเพิ่มขึ้นเล็กน้อยในสัปดาห์ต่อไป



กราฟแสดงสถานการณ์การระบาดของโรคโควิด-19 ปี ๒๕๖๐ - ๒๕๖๑



ปี ๒๕๖๐



ปี ๒๕๖๑



รายงานสถานการณ์ศัตรูปาล์มน้ำมัน  
วันที่ ๒ พฤษภาคม ๒๕๖๑  
กลุ่มพยากรณ์และเตือนการระบาดของศัตรูพืช  
กองส่งเสริมการอารักขาพืชและจัดการดินปุ๋ย  
โทร. ๐ ๒๙๕๕ ๑๕๑๔ โทรสาร ๐ ๒๙๕๕ ๑๕๑๔

E-mail: bio53@hotmail.com, doae\_pmd@hotmail.com



## ๑. สถานการณ์ศัตรูปาล์มน้ำมัน

- ๑.๑ ข้อมูล ณ วันที่ ๒ พฤษภาคม ๒๕๖๑
- ๑.๒ พื้นที่ปลูกทั้งหมด ๖๘ จังหวัด รวมพื้นที่ยืนต้น ๒,๖๕๔,๙๖๒ ไร่

## ๒. สถานการณ์การระบาดของศัตรูปาล์มน้ำมันที่สำคัญ

- ๒.๑ หนอนหัวดำ พื้นที่ระบาด ๓ จังหวัด จำนวน ๒๒๘ ไร่ พื้นที่ระบาดเพิ่มขึ้น ๒๕ ไร่ (สัปดาห์ที่ผ่านมา ๒๐๓ ไร่)
- ๒.๒ ตัวงแสด พื้นที่ระบาด ๗ จังหวัด จำนวน ๑,๑๒๑ ไร่ พื้นที่ระบาดเพิ่มขึ้น ๙๙ ไร่ (สัปดาห์ที่ผ่านมา ๑,๐๒๒ ไร่)
- ๒.๓ ตัวงกุหลาบ พื้นที่ระบาด ๑ จังหวัด จำนวน ๑๕ ไร่ พื้นที่ระบาดลดลง ๗๕ ไร่ (สัปดาห์ที่ผ่านมา ๙๐ ไร่)
- ๒.๔ หนอนหน้าแมว ไม่พบการระบาด พื้นที่ระบาดลดลง ๖๒ ไร่ (สัปดาห์ที่ผ่านมา ๖๒ ไร่)

## ๓. การดำเนินงานในพื้นที่ระบาด

| กิจกรรม  | ชนิดศัตรูปาล์มน้ำมัน  |   |            |
|--|---|---|------------|
|  | หนอนหัวดำ/หนอนหน้าแมว   | ตัวงแสด   | ตัวงกุหลาบ |
| ๓.๑ ถ่ายทอดความรู้ และให้คำแนะนำวิธีการป้องกันกำจัดศัตรูปาล์มน้ำมันแก่เกษตรกร  | สำนักงานเกษตรจังหวัด ทุกจังหวัดที่พบการระบาดของศัตรูปาล์มน้ำมัน                     |   |            |
| ๓.๒ การตัดทางใบที่ถูกทำลายมาเผา และดูแลสวนปาล์มน้ำมันให้สะอาดอย่างสม่ำเสมอ   | สนง.กษจ.ประจวบคีรีขันธ์<br>สนง.กษจ.สุราษฎร์ธานี<br>สนง.กษจ.ปัตตานี<br>สนง.กษจ.ชุมพร | สนง.กพท.กรุงเทพมหานคร<br>สนง.กษจ.นครศรีธรรมราช<br>สนง.กษจ.สระบุรี<br>สนง.กษจ.กระบี่ |            |
| ๓.๓ ปลอ่ยแตนเบียนหนอนบราคอน ( <i>Bracon hebetor</i> )  | สนง.กษจ.ประจวบคีรีขันธ์<br>สนง.กพท.กรุงเทพมหานคร                                    |   |            |
| ๓.๔ ทำกองล่อโดยใช้เชื้อราเมตาไรเซีย ( <i>Metarhizium anisopliae</i> ) และใช้ตาข่ายดักจับตัวเต็มวัยของตัวงแสด และตัวงกุหลาบปาล์มน้ำมันมาทำลาย |   | สนง.กษจ.สุราษฎร์ธานี<br>สนง.กษจ.นครศรีธรรมราช<br>สนง.กษจ.ปัตตานี<br>สนง.กษจ.ชุมพร   |            |
| ๓.๕ ใช้กับดักฟีโรโมนล่อจับตัวเต็มวัยมาทำลาย  |   | สนง.กษจ.สุราษฎร์ธานี<br>สนง.กษจ.นครศรีธรรมราช<br>สนง.กษจ.ปัตตานี<br>สนง.กษจ.ชุมพร   |            |
| ๓.๖ เผาทำลายทางใบปาล์มน้ำมันทิ้ง เพื่อไม่ให้ เป็นแหล่งเพาะพันธุ์ของศัตรูปาล์มน้ำมันชนิดต่างๆ   | สำนักงานเกษตรจังหวัด ทุกจังหวัดที่พบการระบาดของศัตรูปาล์มน้ำมัน                     |   |            |

| กิจกรรม  | ชนิดศัตรูพาล์มน้ำมัน |         |            |
|--|----------------------|---------|------------|
|  | หนอนหน้าแมว          | ด้วงแรด | ด้วงกุหลาบ |
| ๓.๗ ใช้สารเคมีคาร์บาริล( เซฟวิน ๘๕ % ดับบลิวพี) อัตรา ๔๐ กรัมต่อน้ำ ๒๐ ลิตร พ่นให้ทั่วต้นพาล์มน้ำมัน | สนง.กษจ.สระบุรี      |         |            |
| ๓.๘ ปล่อยแตนเบียนไข่ทริโคแกรมมา ( <i>Trichogramma</i> spp.)  | สนง.กษจ.สระบุรี      |         |            |

#### ๔. แผนการดำเนินงานเพื่อควบคุมการระบาด

| กิจกรรม  | ชนิดศัตรูพาล์มน้ำมัน   |   |            |
|--|--|---|------------|
|  | หนอนหัวดำ  | ด้วงแรด   | ด้วงกุหลาบ |
| ๔.๑ ขอสนับสนุนแตนเบียนหนอนบราคอน ( <i>Bracon hebetor</i> ) จากศูนย์ส่งเสริมเทคโนโลยีการเกษตรด้านอารักขาพืช                   | สนง.กษจ.ประจวบคีรีขันธ์<br>สนง.กพท.กรุงเทพมหานคร               |   |            |
| ๔.๒ ทำแผนผลิตและขยายเชื้อราเมตตาไรเซียม ( <i>Metarhizium anisopliae</i> ) เพื่อนำมาใช้ควบคุมด้วงแรด และด้วงกุหลาบพาล์มน้ำมัน |  | สนง.กษจ.สุราษฎร์ธานี<br>สนง.กษจ.นครศรีธรรมราช<br>สนง.กษจ.ปัตตานี<br>สนง.กษจ.ชุมพร<br>สนง.กษจ.กระบี่ |            |
| ๔.๓ กำหนดวันและจัดทำแผนอบรมถ่ายทอดความรู้เรื่องวิธีการป้องกันกำจัดศัตรูพาล์มน้ำมันให้แก่เกษตรกร                              | สำนักงานเกษตรจังหวัดทุกจังหวัดที่พบการระบาดของศัตรูพาล์มน้ำมัน |   |            |
| ๔.๕ ขอสนับสนุนแตนเบียนไข่ทริโคแกรมมา ( <i>Trichogramma</i> spp.) จากศูนย์ส่งเสริมเทคโนโลยีการเกษตรด้านอารักขาพืช             | สนง.กษจ.สระบุรี  |   |            |

#### ๕. การคาดการณ์

สภาพอากาศจากกรมอุตุนิยมวิทยา ในช่วงระหว่างวันที่ ๒ - ๘ พฤษภาคม ๒๕๖๑

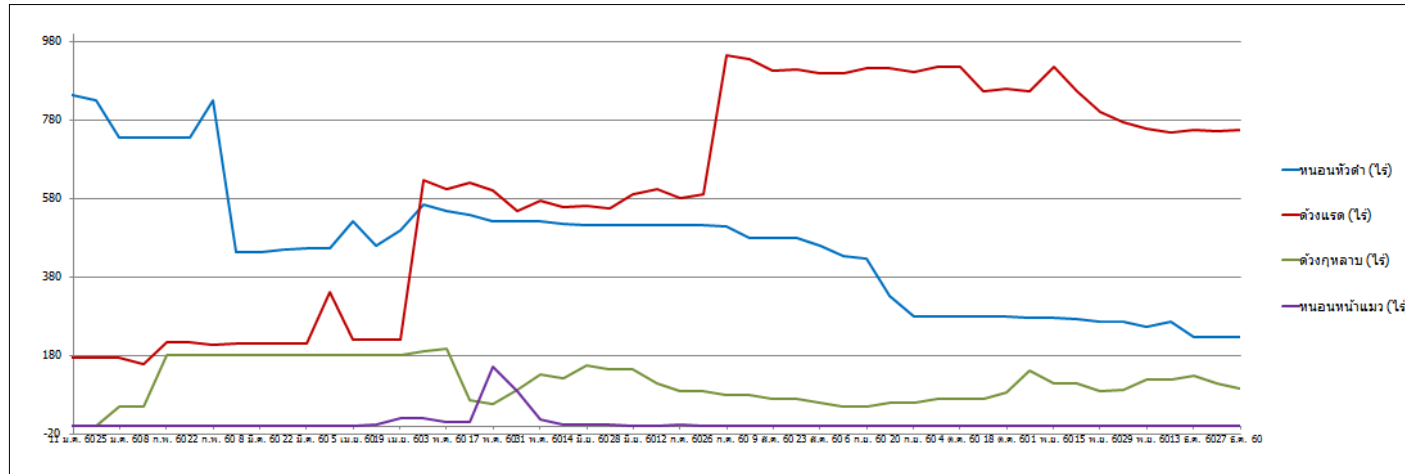
##### ภาคเหนือ ภาคกลาง ภาคตะวันออกเฉียงเหนือ และภาคตะวันออก

ช่วงวันที่ ๓ - ๖ พฤษภาคม มีฝนฟ้าคะนองร้อยละ ๔๐ - ๗๐ ของพื้นที่ และมีฝนตกหนักบางพื้นที่ ช่วงวันที่ ๗ - ๘ พฤษภาคม มีฝนฟ้าคะนองร้อยละ ๒๐ - ๔๐ ของพื้นที่ อุณหภูมิเฉลี่ย ๒๒ - ๓๘ องศาเซลเซียส จากข้อมูลการติดตามสถานการณ์ศัตรูพาล์มน้ำมันในแปลงติดตามสถานการณ์ศัตรูพืช พบการทำลายของหนอนหัวดำเพิ่มขึ้น และหนอนหน้าแมวพบการทำลายลดลง จากข้อมูลสภาพอากาศดังกล่าว ส่งผลให้การระบาดของศัตรูพาล์มน้ำมันคงที่ หรืออาจลดลงในสัปดาห์ต่อไป

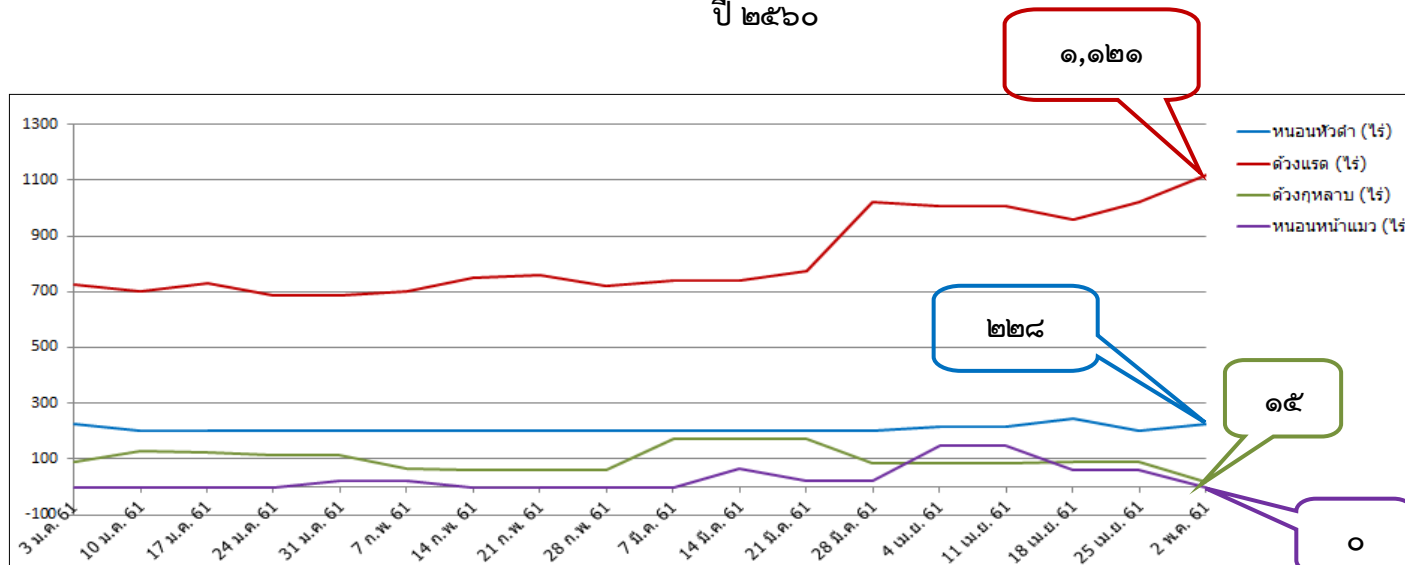
##### ภาคใต้

ช่วงวันที่ ๓ - ๖ พฤษภาคม มีฝนฟ้าคะนองร้อยละ ๓๐ - ๖๐ ของพื้นที่ ช่วงวันที่ ๗ - ๘ พฤษภาคม มีฝนฟ้าคะนองร้อยละ ๔๐ - ๖๐ ของพื้นที่ และมีฝนตกหนักบางพื้นที่ อุณหภูมิเฉลี่ย ๒๑ - ๓๕ องศาเซลเซียส สภาพอากาศยังคงมีความชื้นสูง ประกอบกับข้อมูลจากการติดตามสถานการณ์ศัตรูพาล์มน้ำมันในแปลงติดตามสถานการณ์ศัตรูพืช พบการทำลายของด้วงแรดเพิ่มขึ้น ส่วนด้วงกุหลาบพบการทำลายลดลง จากข้อมูลสภาพอากาศดังกล่าว ส่งผลให้การระบาดของศัตรูพาล์มน้ำมันคงที่ หรืออาจลดลงในสัปดาห์ต่อไป

กราฟแสดงสถานการณ์การระบาดของหอนหัวดำ ตั้วแรด ตั้วกุกกลาง และหอนหน้าแมวป่าส้มน้ำมัน ปี ๒๕๖๐ - ๒๕๖๑ ภาพรวมทั้งประเทศ



ปี ๒๕๖๐



ปี ๒๕๖๑