



รายงานสถานการณ์ศัตรูมะพร้าว
วันที่ ๒๔ มกราคม ๒๕๖๑
กลุ่มพยากรณ์และเตือนการระบาดของศัตรูพืช
กองส่งเสริมการอารักขาพืชและจัดการดินปุ๋ย
โทร. ๐ ๒๙๕๕ ๑๕๑๔ โทรสาร ๐ ๒๙๕๕ ๑๕๑๔
E-mail: bio53@hotmail.com, doae_pmd@hotmail.com



๑. สถานการณ์การปลุกมะพร้าว

๑.๑ ข้อมูล ณ วันที่ ๒๔ มกราคม ๒๕๖๑

๑.๒ พื้นที่ปลูกทั้งหมด ๖๐ จังหวัด รวมพื้นที่ยืนต้น ๑,๒๐๗,๐๗๑ ไร่

๒. สถานการณ์การระบาดของศัตรูมะพร้าวที่สำคัญ

๒.๑ หนอนหัวดำ อยู่ระหว่างดำเนินการตรวจสอบข้อมูลพื้นที่ระบาด หลังฉีดสารเคมีเข้าต้น

๒.๒ แมลงดำหนาม พื้นที่ระบาด ๑๗ จังหวัด จำนวน ๗๗,๙๔๒ ไร่ พื้นที่ระบาดลดลง ๖๒๘ ไร่ (สัปดาห์ที่ผ่านมา ๗๘,๕๗๐ ไร่) แบ่งเป็น

๒.๒.๑ การทำลายระดับน้อย ๒๖,๐๙๓ ไร่

๒.๒.๒ การทำลายระดับปานกลาง ๔๙,๒๕๖ ไร่

๒.๒.๓ การทำลายระดับรุนแรง ๒,๕๙๓ ไร่

๒.๓ ตัวงแสด พื้นที่ระบาด ๑๖ จังหวัด จำนวน ๑๓,๖๓๐ ไร่ พื้นที่ระบาดลดลง ๓๐ ไร่ (สัปดาห์ที่ผ่านมา ๑๓,๖๖๐ ไร่)

๓. การดำเนินงานในพื้นที่ระบาด

กิจกรรม	ชนิดศัตรูมะพร้าว		
	หนอนหัวดำ	แมลงดำหนาม	ตัวงแสด
๓.๑ จัดอบรมถ่ายทอดความรู้ และให้คำแนะนำวิธีการป้องกันกำจัดศัตรูมะพร้าวแก่เกษตรกร	สำนักงานเกษตรจังหวัดทุกจังหวัดที่พบการระบาดของศัตรูมะพร้าว		
๓.๒ ตัดทางใบที่ถูกทำลายมาเผา และดูแลสวนมะพร้าวให้สะอาดอย่างสม่ำเสมอ	สนง.กษจ.ประจวบคีรีขันธ์ สนง.กษจ.สุราษฎร์ธานี สนง.กษจ.สงขลา	สนง.กษจ.ชลบุรี สนง.กษจ.สมุทรสาคร สนง.กพท.กรุงเทพมหานคร	
๓.๓ ปล่อยแตนเบียนหนอนบราคอน (<i>Bracon hebetor</i>)	สนง.กษจ.สุราษฎร์ธานี สนง.กษจ.สมุทรสาคร สนง.กษจ.สงขลา สนง.กษจ.ประจวบคีรีขันธ์ สนง.กษจ.นครศรีธรรมราช สนง.กพท.กรุงเทพมหานคร สนง.กษจ.ตราด		

กิจกรรม	ชนิดศัตรูมะพร้าว		
	หนอนหัวดำ	แมลงค้ำหนาม	ด้วงแรด
๓.๔ ปล่อยแตนเบียนไข่ทริโคแกรมมา (<i>Trichogramma</i> spp.)	สนง.กษจ.ประจวบคีรีขันธ์ สนง.กษจ.ชลบุรี สนง.กษจ.สุราษฎร์ธานี สนง.กษจ.สมุทรสาคร สนง.กษจ.สงขลา สนง.กพท.กรุงเทพมหานคร		
๓.๕ ใช้สารเคมีอิมามาแม็กดิน เบนโซเอท (<i>emamectin benzoate</i>) ๑.๙๒ % อีซีฉีดเข้าลำต้น อัตรา ๓๐ มิลลิลิตร ต่อต้น ในต้นมะพร้าวที่ถูกทำลายระดับรุนแรง	สนง.กษจ.ประจวบคีรีขันธ์ สนง.กษจ.ชลบุรี สนง.กษจ.สุราษฎร์ธานี สนง.กษจ.สมุทรสาคร		
๓.๖ มะพร้าวที่มีความสูงน้อยกว่า ๑๒ เมตร มะพร้าวน้ำหอม มะพร้าวกะทิ และมะพร้าวทำน้ำตาล ใช้วิธีการพ่นสารเคมีทางใบ ได้แก่ - ฟลูเบนไดเอไมด์ ๒๐% ดับบลิวจี - คลอแรนทรานิลิโพรล ๕.๑๗% เอสจี - สปินโนแซด ๑๒% เอสจี - ลูเฟนยูรอน ๕% อีซี	สนง.กษจ.ราชบุรี สนง.กษจ.สมุทรสงคราม		
๓.๗ ปล่อยแตนเบียนอะซีโคเดส (<i>Asecodes hispinarum</i>) พร้อมทั้งให้คำแนะนำการป้องกันกำจัดแมลงค้ำหนามมะพร้าว	สนง.กษจ.ประจวบคีรีขันธ์ สนง.กษจ.นครศรีธรรมราช สนง.กษจ.ชุมพร สนง.กษจ.สุราษฎร์ธานี สนง.กษจ.ชลบุรี สนง.กษจ.ตราด		
๓.๘ ใช้สารเคมีคาร์บาริล (เซฟวิน ๘๕% ดับบลิวพี) อัตรา ๓๐ กรัม/น้ำ ๒๐ ลิตร ฉีดพ่นบริเวณใบให้ทั่วในมะพร้าวต้นเดี่ยว		สนง.กษจ.ประจวบคีรีขันธ์	
๓.๙ ทำกองล่อให้ตัวเต็มวัยของด้วงแรดมะพร้าวมาวางไข่ และใช้เชื้อราเมตตาไรเซียม (<i>Metarhizium anisopliae</i>)			สนง.กษจ.ประจวบคีรีขันธ์ สนง.กษจ.สุราษฎร์ธานี สนง.กษจ.ฉะเชิงเทรา สนง.กษจ.นครศรีธรรมราช สนง.กษจ.สมุทรสงคราม สนง.กษจ.ตราด
๓.๑๐ ใช้ตาข่ายดักจับด้วงแรดมะพร้าวในระยะตัวเต็มวัยมาทำลายทิ้ง			สนง.กษจ.ประจวบคีรีขันธ์ สนง.กษจ.สุราษฎร์ธานี สนง.กษจ.ฉะเชิงเทรา สนง.กษจ.นครศรีธรรมราช สนง.กษจ.สมุทรสงคราม สนง.กษจ.ตราด

๔. แผนการดำเนินงานเพื่อควบคุมการระบาด

กิจกรรม	ชนิดศัตรูมะพร้าว		
	หนอนหัวดำ	แมลงดำหนาม	ด้วงแรด
๔.๑ จัดอบรมถ่ายทอดความรู้ และให้คำแนะนำวิธีการป้องกันกำจัดศัตรูมะพร้าวแก่เกษตรกร	สำนักงานเกษตรจังหวัดทุกจังหวัดที่พบการระบาดของศัตรูมะพร้าว		
๔.๒ ตัดทางใบที่ถูกทำลายมาเผา และดูแลสวนมะพร้าวให้สะอาดอย่างสม่ำเสมอ	สนง.กษจ.ประจวบคีรีขันธ์ สนง.กษจ.สุราษฎร์ธานี สนง.กษจ.สงขลา	สนง.กษจ.ชลบุรี สนง.กษจ.สมุทรสาคร สนง.กพท.กรุงเทพมหานคร	
๔.๓ ปล่อยแตนเบียนหนอนบราคอน (<i>Bracon hebetor</i>)	สนง.กษจ.สุราษฎร์ธานี สนง.กษจ.สมุทรสาคร สนง.กษจ.สงขลา สนง.กษจ.ประจวบคีรีขันธ์ สนง.กษจ.นครศรีธรรมราช สนง.กพท.กรุงเทพมหานคร สนง.กษจ.ตราด		
๔.๔ ปล่อยแตนเบียนไข่ทริโคแกรมมา (<i>Trichogramma spp.</i>)	สนง.กษจ.ประจวบคีรีขันธ์ สนง.กษจ.ชลบุรี สนง.กษจ.สุราษฎร์ธานี สนง.กษจ.สมุทรสาคร สนง.กษจ.สงขลา สนง.กพท.กรุงเทพมหานคร		
๔.๕ ใช้สารเคมีอิมามะกิติน เบนโซเอท (emamectin benzoate) ๑.๙๒ % อีซีฉีดเข้าลำต้น อัตรา ๓๐ มิลลิลิตร ต่อต้น ในต้นมะพร้าวที่ถูกทำลายระดับรุนแรง	พื้นที่ ๒๙ จังหวัด		
๔.๖ มะพร้าวที่มีความสูงน้อยกว่า ๑๒ เมตร มะพร้าวน้ำหอม มะพร้าวกะทิ และมะพร้าวทำน้ำตาล ใช้วิธีการพ่นสารเคมีทางใบ ได้แก่ - ฟลูเบนไดเอไมด์ ๒๐% ดับบลิวจี - คลอแรนทรานิลิโพรล ๕.๑๗% เอสจี - สปินโนแสด ๑๒% เอสจี - ลูเฟนยูรอน ๕% อีซี	พื้นที่ ๒๙ จังหวัด		
๔.๗ ปล่อยแตนเบียนอะซีโคเดส (<i>Asecodes hispinarum</i>)		สนง.กษจ.ประจวบคีรีขันธ์ สนง.กษจ.นครศรีธรรมราช สนง.กษจ.ชุมพร สนง.กษจ.สุราษฎร์ธานี สนง.กษจ.ชลบุรี สนง.กษจ.ตราด	

กิจกรรม	ชนิดศัตรูมะพร้าว		
	หนอนหัวดำ	แมลงค้ำหนาม	ด้วงแรด
๔.๘ ทำกองล่อให้ตัวเต็มวัยของด้วงแรดมะพร้าวมาวางไข่ และใช้เชื้อราเมตาไรเซียม (<i>Metarhizium anisopliae</i>)			สนง.กษจ.ประจวบคีรีขันธ์ สนง.กษจ.สุราษฎร์ธานี สนง.กษจ.ฉะเชิงเทรา สนง.กษจ.นครศรีธรรมราช สนง.กษจ.สมุทรสงคราม สนง.กษจ.ตราด
๔.๙ ใช้ตาข่ายดักจับด้วงแรดมะพร้าวในระยะตัวเต็มวัยมาทำลายทิ้ง			สนง.กษจ.ประจวบคีรีขันธ์ สนง.กษจ.สุราษฎร์ธานี สนง.กษจ.ฉะเชิงเทรา สนง.กษจ.นครศรีธรรมราช สนง.กษจ.สมุทรสงคราม สนง.กษจ.ตราด
๔.๑๐ ดำเนินการจัดเตรียมทำโครงการป้องกันกำจัดศัตรูมะพร้าว (หนอนหัวดำ) ด้วยวิธีผสมผสานแบบครอบคลุมพื้นที่ โดยการมีส่วนร่วมอย่างยั่งยืน และกำหนดมาตรการควบคุม	พื้นที่ ๒๙ จังหวัด		

หมายเหตุ พื้นที่ ๒๙ จังหวัด ได้แก่ กรุงเทพมหานคร นนทบุรี อ่างทอง ราชบุรี นครปฐม สมุทรสาคร สมุทรสงคราม เพชรบุรี ประจวบคีรีขันธ์ สมุทรปราการ ชลบุรี ระยอง จันทบุรี ตราด ฉะเชิงเทรา อุตรดิตถ์ สงขลา สตูล ปัตตานี นราธิวาส บุรีรัมย์ ศรีสะเกษ นครศรีธรรมราช กระบี่ พังงา ภูเก็ต สุราษฎร์ธานี ระนอง ชุมพร

๕. การคาดการณ์

สภาพอากาศจากกรมอุตุนิยมวิทยา ในช่วงระหว่างวันที่ ๒๔ - ๓๐ มกราคม ๒๕๖๑

ภาคเหนือ

ทางตอนบนของภาคอุณหภูมิลดลง ๑๕ - ๓๔ องศาเซลเซียส อากาศเย็นถึงหนาว มีหมอกในตอนเช้า และมีหมอกหนาบางพื้นที่ กับมีฝนตกเล็กน้อยบางแห่ง ทางตอนล่างของภาคอุณหภูมิลดลง ๑๖ - ๓๕ องศาเซลเซียส อากาศเย็นกับมีหมอกในตอนเช้า และมีฝนฟ้าคะนองร้อยละ ๑๐ - ๒๐ ของพื้นที่ จากข้อมูลการติดตามสถานการณ์ศัตรูมะพร้าวในแปลงติดตามสถานการณ์ศัตรูพืช ไม่พบการทำลายของศัตรูมะพร้าวทั้ง ๓ ชนิด

ภาคตะวันออกเฉียงเหนือ

ต้นสัปดาห์อุณหภูมิลดลง ๑๖ - ๓๔ องศาเซลเซียส อากาศเย็นถึงหนาว มีหมอกในตอนเช้า และมีหมอกหนาบางพื้นที่ กับมีฝนฟ้าคะนองร้อยละ ๑๐ - ๒๐ ของพื้นที่ ส่วนปลายสัปดาห์อุณหภูมิลดลง ๑๖ - ๓๒ องศาเซลเซียส อากาศเย็นกับมีหมอกในตอนเช้า มีฝนฟ้าคะนองร้อยละ ๒๐ - ๓๐ ของพื้นที่ และอุณหภูมิจะลดลง ๒ - ๔ องศาเซลเซียส จากข้อมูลการติดตามสถานการณ์ศัตรูมะพร้าวในแปลงติดตามสถานการณ์ศัตรูพืช พบการทำลายของหนอนหัวดำมะพร้าวคั้งที่ ส่วนแมลงค้ำหนาม และด้วงแรดมะพร้าวไม่พบการระบาด แต่อย่างไรก็ตามจากสภาพอากาศเช่นนี้ อาจมีผลทำให้เกิดการระบาดของศัตรูมะพร้าวทั้ง ๓ ชนิดคั้งที่ หรือลดลงในสัปดาห์ต่อไป

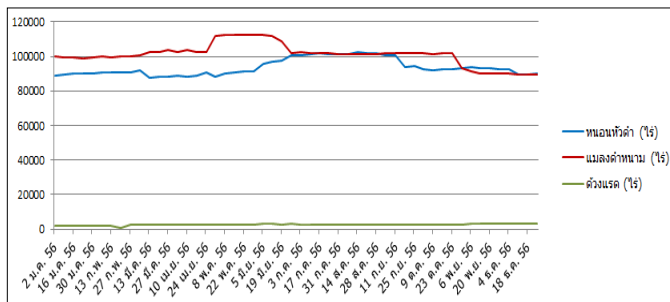
ภาคกลาง และภาคตะวันออก

อุณหภูมิลดลง ๑๙ - ๓๔ องศาเซลเซียส มีเมฆบางส่วนกับมีหมอกในตอนเช้า และมีหมอกหนาในบางพื้นที่ กับมีฝนฟ้าคะนองร้อยละ ๒๐ - ๔๐ ของพื้นที่ ตลอดช่วง จากข้อมูลการติดตามสถานการณ์ศัตรูมะพร้าวในแปลงติดตามสถานการณ์ศัตรูพืช พบการทำลายของหนอนหัวดำมะพร้าวลดลง ส่วนแมลงดำหนาม และด้วงแรดมะพร้าวพบการทำลายคงที่ เนื่องด้วยสภาพอากาศเช่นนี้ อาจมีผลทำให้เกิดการระบาดของศัตรูมะพร้าวทั้ง ๓ ชนิดคงที่ หรือลดลงในสัปดาห์ต่อไป

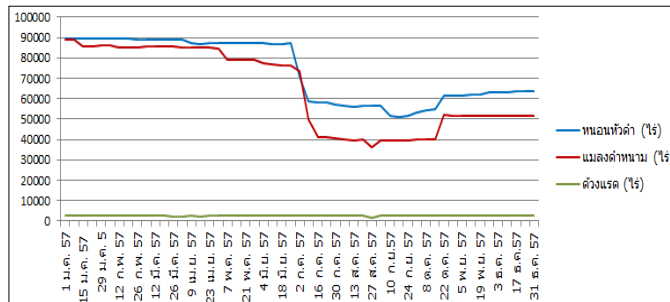
ภาคใต้

อุณหภูมิลดลง ๒๐ - ๓๓ องศาเซลเซียส มีฝนฟ้าคะนองร้อยละ ๓๐ - ๖๐ ของพื้นที่ ตลอดช่วง และมีฝนตกหนักบางพื้นที่ทางตอนล่างของภาค (สัปดาห์ที่ผ่านมามีฝนร้อยละ ๑๐ - ๖๐) ปริมาณฝนเพิ่มขึ้น สภาพอากาศยังคงมีความชื้นสูง ประกอบกับข้อมูลจากการติดตามสถานการณ์ศัตรูมะพร้าวในแปลงติดตามสถานการณ์ศัตรูพืช พบการทำลายของหนอนหัวดำ และแมลงดำหนามมะพร้าวลดลง ส่วนด้วงแรดมะพร้าวเพิ่มขึ้นเล็กน้อย จากสภาพอากาศในช่วงนี้มีความแปรปรวนตลอดเวลา อาจส่งผลให้เกิดการระบาดของศัตรูมะพร้าวทั้ง ๓ ชนิดคงที่ หรือลดลงเล็กน้อยในสัปดาห์ต่อไป

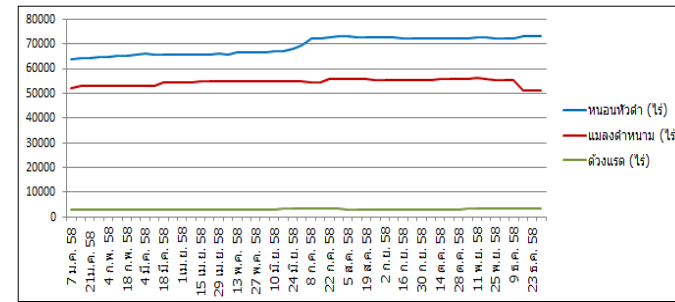
กราฟแสดงสถานการณ์การระบาดของหนองหัวดำ แมลงดำหนาม และด้วงแรดมะพร้าว ปี ๒๕๕๖ - ๒๕๖๑
ภาพรวมทั้งประเทศ



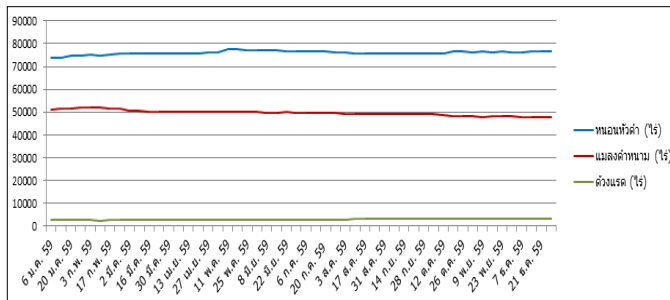
ปี ๒๕๕๖



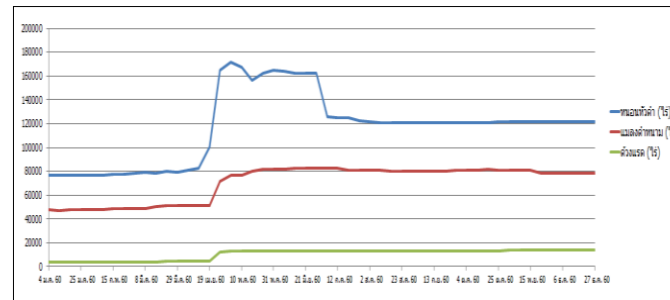
ปี ๒๕๕๗



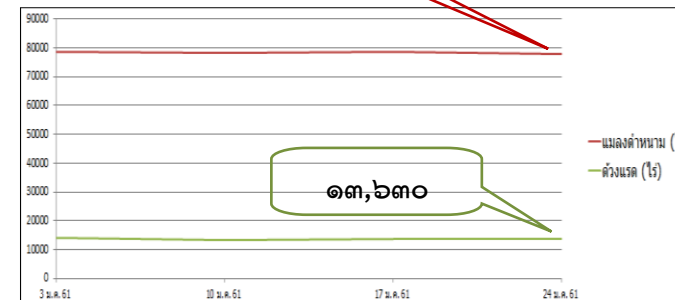
ปี ๒๕๕๘



ปี ๒๕๕๙

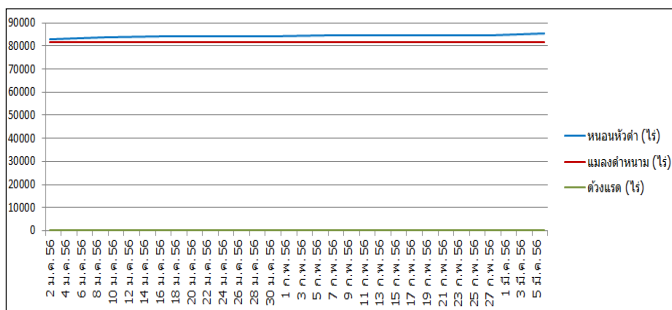


ปี ๒๕๖๐

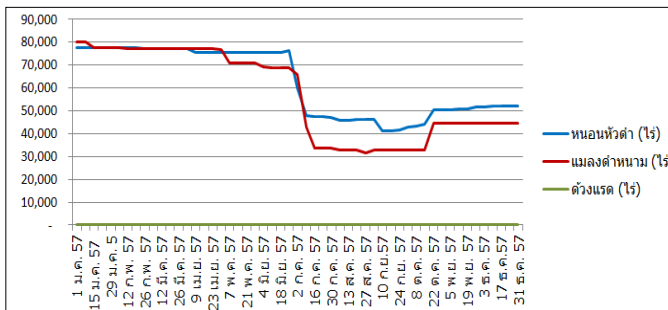


ปี ๒๕๖๑

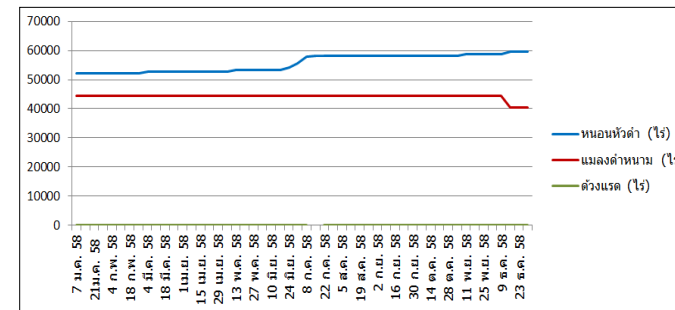
กราฟแสดงสถานการณ์การระบาดของหนองหัวดำ แมลงดำหนาม และด้วงแรดมะพร้าว ปี ๒๕๕๖ - ๒๕๖๑
จังหวัดประจวบคีรีขันธ์



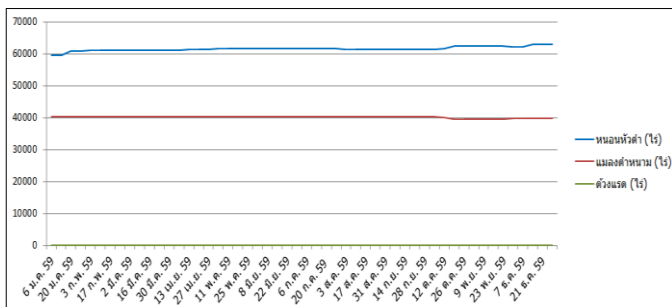
ปี ๒๕๕๖



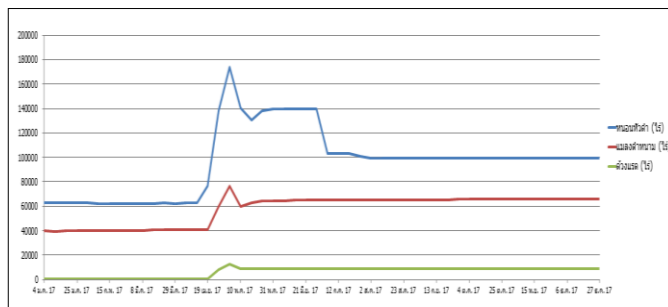
ปี ๒๕๕๗



ปี ๒๕๕๘



ปี ๒๕๕๙



ปี ๒๕๖๐



ปี ๒๕๖๑



รายงานสถานการณ์ศัตรูยางพารา

วันที่ ๒๔ มกราคม ๒๕๖๑

กลุ่มพยากรณ์และเตือนการระบาดของศัตรูพืช
กองส่งเสริมการอารักขาพืชและจัดการดินปุ๋ย

โทร. ๐ ๒๙๕๕ ๑๕๑๔ โทรสาร ๐ ๒๙๕๕ ๑๕๑๔

E-mail: bio53@hotmail.com, doae_pmd@hotmail.com



๑. สถานการณ์ศัตรูยางพารา

๑.๑ ข้อมูล ณ วันที่ ๒๔ มกราคม ๒๕๖๑

๑.๒ พื้นที่ปลูกทั้งหมด ๖๖ จังหวัด รวมพื้นที่ยืนต้น ๑๙,๗๑๘,๗๘๘ ไร่

๒. สถานการณ์การระบาดของศัตรูมะพร้าวที่สำคัญ

๒.๑ โรครากขาว พื้นที่ระบาด ๘ จังหวัด จำนวน ๔,๘๙๓ ไร่ พื้นที่ระบาดลดลง ๑๔๓ ไร่ (สัปดาห์ที่ผ่านมา ๕,๐๓๖ ไร่)

๓. การดำเนินงานในพื้นที่ระบาด

กิจกรรม	ชนิดศัตรูของยางพารา
	โรครากขาว
๓.๑ จัดอบรม พร้อมทั้งถ่ายทอดความรู้ และให้คำแนะนำวิธีการป้องกันกำจัดศัตรูยางพาราแก่เกษตรกร	สนง.กษจ.สุราษฎร์ธานี สนง.กษจ.ปัตตานี สนง.กษจ.พัทลุง
๓.๒ ใช้เชื้อราไตรโคเดอร์มาพ่นบริเวณโคนต้น และบริเวณที่มีเชื้อราสีขาวของโรครากขาวยางพาราปกคลุมอยู่ เพื่อควบคุมการระบาดของโรครากขาวยางพารา	สนง.กษจ.สงขลา สนง.กษจ.ชุมพร สนง.กษจ.ยะลา
๓.๓ รณรงค์ให้เกษตรกรปลูกพืชชนิดอื่นหมุนเวียนก่อนการปลูกต้นยางพาราใหม่ในพื้นที่เดิม เพื่อตัดวงจรของโรครากขาวยางพารา	สนง.กษจ.ภูเก็ต สนง.กษจ.นครพนม

๔. แผนการดำเนินงานเพื่อควบคุมการระบาด

กิจกรรม	ชนิดศัตรูของยางพารา
	โรครากขาว
๔.๑ กำหนดวันและจัดทำแผนอบรมถ่ายทอดความรู้เรื่องวิธีการป้องกันกำจัดศัตรูยางพาราให้แก่เกษตรกร	สนง.กษจ.สุราษฎร์ธานี สนง.กษจ.ปัตตานี
๔.๒ วางแผนผลิต - ขยาย เชื้อราไตรโคเดอร์มา เพื่อนำมาควบคุมโรครากขาวยางพารา	สนง.กษจ.พัทลุง สนง.กษจ.สงขลา สนง.กษจ.ชุมพร สนง.กษจ.ยะลา สนง.กษจ.ภูเก็ต สนง.กษจ.นครพนม

๕. การคาดการณ์

สภาพอากาศจากกรมอุตุนิยมวิทยา ในช่วงระหว่างวันที่ ๒๔ - ๓๐ มกราคม ๒๕๖๑๑

ภาคเหนือ

ทางตอนบนของภาคอุณหภูมิลดลง ๑๕ - ๓๔ องศาเซลเซียส อากาศเย็นถึงหนาว มีหมอกในตอนเช้า และมีหมอกหนาบางพื้นที่ กับมีฝนตกเล็กน้อยบางแห่ง ทางตอนล่างของภาคอุณหภูมิลดลง ๑๖ - ๓๕ องศาเซลเซียส อากาศเย็นกับมีหมอกในตอนเช้า และมีฝนฟ้าคะนองร้อยละ ๑๐ - ๒๐ ของพื้นที่ จากข้อมูลการติดตามสถานการณ์ศัตรูยางพาราในแปลงติดตามสถานการณ์ศัตรูพืช ไม่พบการทำลายของโรครากขาวยางพารา

ภาคตะวันออกเฉียงเหนือ

ต้นสัปดาห์อุณหภูมิลดลง ๑๖ - ๓๔ องศาเซลเซียส อากาศเย็นถึงหนาว มีหมอกในตอนเช้า และมีหมอกหนาบางพื้นที่ กับมีฝนฟ้าคะนองร้อยละ ๑๐ - ๒๐ ของพื้นที่ ส่วนปลายสัปดาห์อุณหภูมิลดลง ๑๖ - ๓๒ องศาเซลเซียส อากาศเย็นกับมีหมอกในตอนเช้า มีฝนฟ้าคะนองร้อยละ ๒๐ - ๓๐ ของพื้นที่ และอุณหภูมิจะลดลง ๒ - ๔ องศาเซลเซียส จากข้อมูลการติดตามสถานการณ์ศัตรูยางพาราในแปลงติดตามสถานการณ์ศัตรูพืช พบการทำลายของโรครากขาวยางพาราครั้งที่ แต่อย่างไรก็ตาม จากสภาพอากาศเช่นนี้ อาจมีผลทำให้เกิดการระบาดของโรครากขาวยางพาราครั้งที่ หรือเพิ่มขึ้นในสัปดาห์ต่อไป

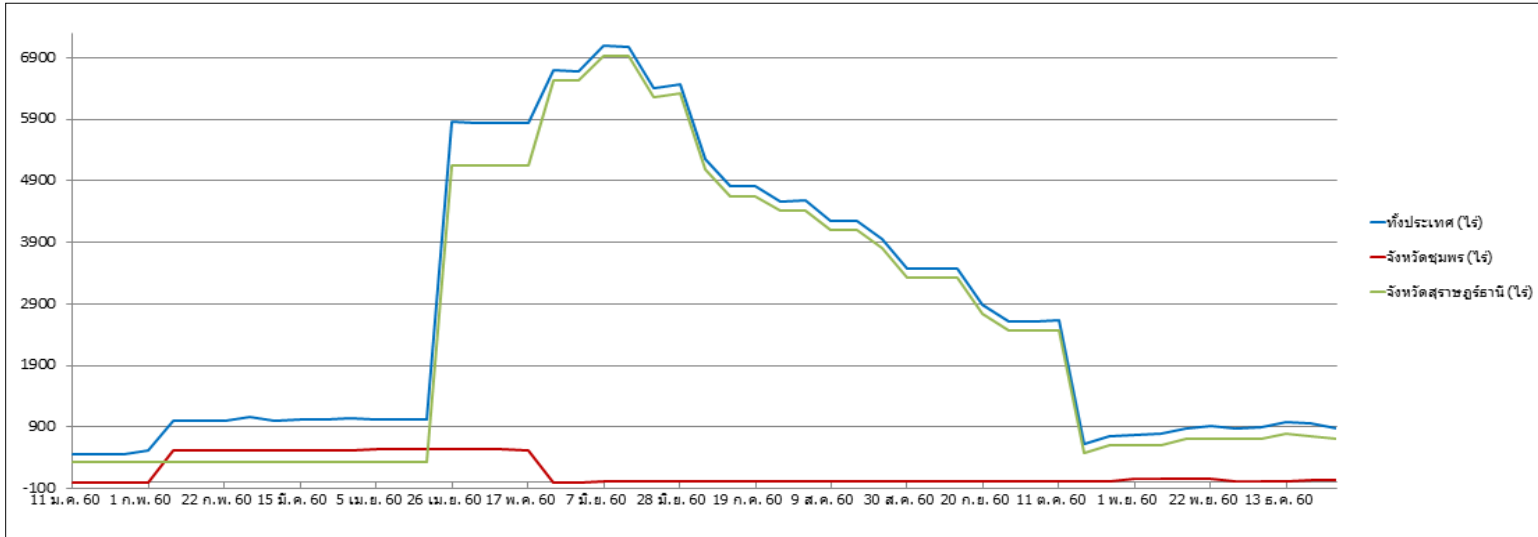
ภาคกลาง และภาคตะวันออก

อุณหภูมิลดลง ๑๙ - ๓๔ องศาเซลเซียส มีเมฆบางส่วนกับมีหมอกในตอนเช้า และมีหมอกหนาในบางพื้นที่ กับมีฝนฟ้าคะนองร้อยละ ๒๐ - ๔๐ ของพื้นที่ ตลอดช่วง จากข้อมูลการติดตามสถานการณ์ศัตรูยางพาราในแปลงติดตามสถานการณ์ศัตรูพืช ไม่พบการทำลายของโรครากขาวยางพารา

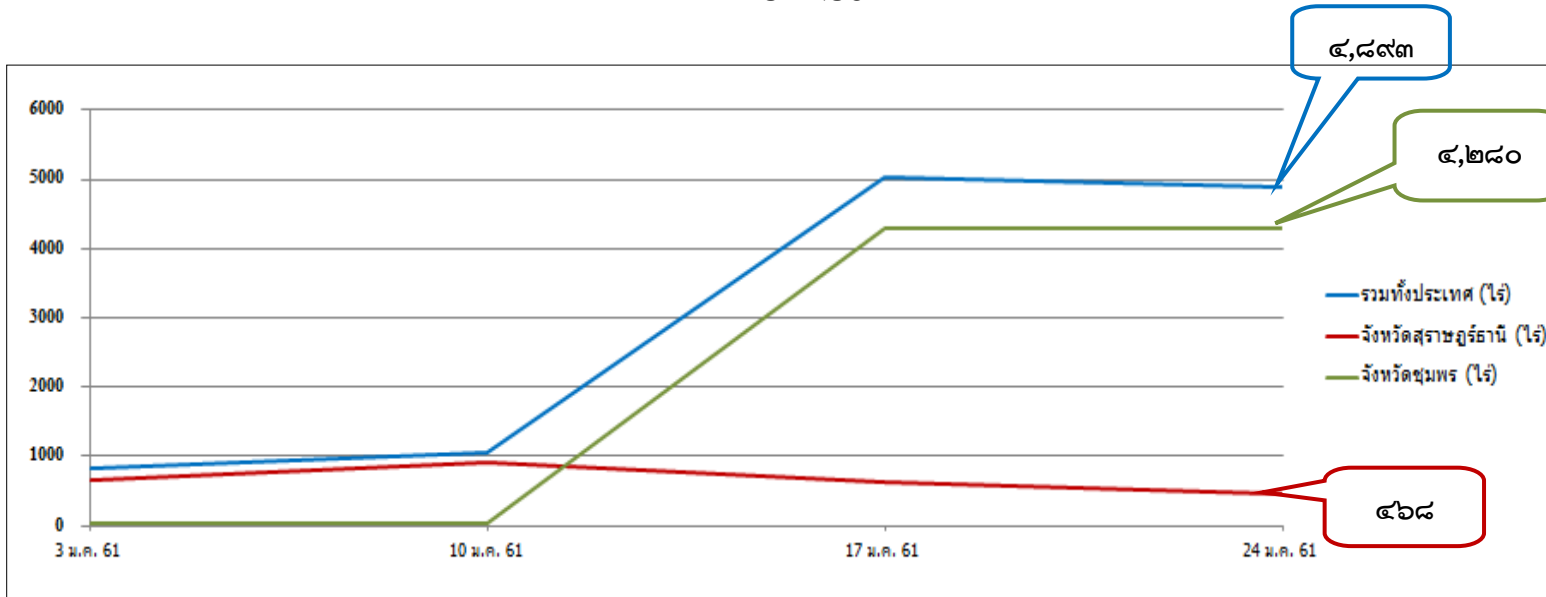
ภาคใต้

อุณหภูมิลดลง ๒๐ - ๓๓ องศาเซลเซียส มีฝนฟ้าคะนองร้อยละ ๓๐ - ๖๐ ของพื้นที่ ตลอดช่วง และมีฝนตกหนักบางพื้นที่ทางตอนล่างของภาค (สัปดาห์ที่ผ่านมามีฝนร้อยละ ๑๐ - ๖๐) ปริมาณฝนเพิ่มขึ้น สภาพอากาศยังคงมีความชื้นสูง ประกอบกับข้อมูลจากการติดตามสถานการณ์ศัตรูยางพาราในแปลงติดตามสถานการณ์ศัตรูพืช พบการทำลายของโรคขาวยางพาราลดลง แต่จากสภาพอากาศในช่วงนี้มีความแปรปรวนตลอดเวลา อาจส่งผลให้เกิดการระบาดของโรครากขาวยางพาราครั้งที่ หรือลดลงเล็กน้อยในสัปดาห์ต่อไป

กราฟแสดงสถานการณ์การระบาดของโรคโควิด-19 ปี ๒๕๖๐ - ๒๕๖๑



ปี ๒๕๖๐



ปี ๒๕๖๑



รายงานสถานการณ์ศัตรูปาล์มน้ำมัน

วันที่ ๒๔ มกราคม ๒๕๖๑

กลุ่มพยากรณ์และเตือนการระบาดของศัตรูพืช
กองส่งเสริมการอารักขาพืชและจัดการดินปุ๋ย

โทร. ๐ ๒๙๕๕ ๑๕๑๔ โทรสาร ๐ ๒๙๕๕ ๑๕๑๔

E-mail: bio53@hotmail.com, doae_pmd@hotmail.com



๑. สถานการณ์ศัตรูปาล์มน้ำมัน

๑.๑ ข้อมูล ณ วันที่ ๒๔ มกราคม ๒๕๖๑

๑.๒ พื้นที่ปลูกทั้งหมด ๖๘ จังหวัด รวมพื้นที่ยืนต้น ๓,๗๓๒,๖๖๗ ไร่

๒. สถานการณ์การระบาดของศัตรูปาล์มน้ำมันที่สำคัญ

๒.๑ หนอนหัวดำ พื้นที่ระบาด ๒ จังหวัด จำนวน ๒๐๓ ไร่ พื้นที่ระบาดคงที่ (สัปดาห์ที่ผ่านมา ๒๐๓ ไร่)

๒.๒ ตัวงแสด พื้นที่ระบาด ๖ จังหวัด จำนวน ๖๘๙ ไร่ พื้นที่ระบาดลดลง ๔๒ ไร่ (สัปดาห์ที่ผ่านมา ๗๓๑ ไร่)

๒.๓ ตัวงกุหลาบ พื้นที่ระบาด ๓ จังหวัด จำนวน ๑๑๒ ไร่ พื้นที่ระบาดลดลง ๑๐ ไร่ (สัปดาห์ที่ผ่านมา ๑๒๒ ไร่)

๓. การดำเนินงานในพื้นที่ระบาด

กิจกรรม	ชนิดศัตรูปาล์มน้ำมัน		
	หนอนหัวดำ	ตัวงแสด	ตัวงกุหลาบ
๓.๑ จัดอบรม พร้อมทั้งถ่ายทอดความรู้ และให้คำแนะนำวิธีการป้องกันกำจัดศัตรูปาล์มน้ำมันแก่เกษตรกร	สำนักงานเกษตรจังหวัด ทุกจังหวัดที่พบการระบาดของศัตรูปาล์มน้ำมัน		
๓.๒ การตัดทางใบที่ถูกทำลายมาเผา และดูแลสวนปาล์มน้ำมันให้สะอาดอย่างสม่ำเสมอ	สนง.กษจ.ประจวบคีรีขันธ์ สนง.กษจ.สุราษฎร์ธานี สนง.กษจ.สงขลา สนง.กษจ.ปัตตานี	สนง.กพท.กรุงเทพมหานคร สนง.กษจ.นครศรีธรรมราช สนง.กษจ.ชุมพร สนง.กษจ.กระบี่	
๓.๓ ปลอ่ยแตนเบียนหนอนบราคอน (<i>Bracon hebetor</i>)	สนง.กษจ.ประจวบคีรีขันธ์ สนง.กพท.กรุงเทพมหานคร		
๓.๔ ทำกองล่อโดยใช้เชื้อราเมตาไธเซียม (<i>Metarhizium anisopliae</i>) และใช้ตาข่ายดักจับตัวเต็มวัยของตัวงแสด และตัวงกุหลาบปาล์มน้ำมันมาทำลาย		สนง.กษจ.สุราษฎร์ธานี สนง.กษจ.นครศรีธรรมราช สนง.กษจ.ปัตตานี สนง.กษจ.ชุมพร สนง.กษจ.กระบี่	
๓.๕ ใช้กับดักฟีโรโมนล่อจับตัวเต็มวัยมาทำลาย		สนง.กษจ.สุราษฎร์ธานี สนง.กษจ.นครศรีธรรมราช สนง.กษจ.ปัตตานี สนง.กษจ.ชุมพร สนง.กษจ.กระบี่	
๓.๖ เมาทำลายทางใบปาล์มน้ำมันทิ้ง เพื่อไม่ให้ เป็นแหล่งเพาะพันธุ์ของศัตรูปาล์มน้ำมันชนิดต่างๆ	สำนักงานเกษตรจังหวัด ทุกจังหวัดที่พบการระบาดของศัตรูปาล์มน้ำมัน		

๔. แผนการดำเนินงานเพื่อควบคุมการระบาด

กิจกรรม	ชนิดศัตรูพาล์มน้ำมัน		
	หนอนหัวดำ	ด้วงแรด	ด้วงกุหลาบ
๔.๑ ขอสนับสนุนแตนเบียนหนอนบราคอน (<i>Bracon hebetor</i>) จากศูนย์ส่งเสริมเทคโนโลยีการเกษตรด้านอารักขาพืช	สนง.กษจ.ประจวบคีรีขันธ์ สนง.กพท.กรุงเทพมหานคร		
๔.๒ ทำแผนผลิตและขยายเชื้อรามेतตาไรเซียม (<i>Metarhizium anisopliae</i>) เพื่อนำมาใช้ควบคุมด้วงแรด และด้วงกุหลาบพาล์มน้ำมัน		สนง.กษจ.สุราษฎร์ธานี สนง.กษจ.นครศรีธรรมราช สนง.กษจ.ปัตตานี สนง.กษจ.ชุมพร สนง.กษจ.กระบี่	
๔.๓ กำหนดวันและจัดทำแผนอบรมถ่ายทอดความรู้เรื่องวิธีการป้องกันกำจัดศัตรูพาล์มน้ำมันให้แก่เกษตรกร	สำนักงานเกษตรจังหวัด ทุกจังหวัดที่พบการระบาดของศัตรูพาล์มน้ำมัน		

๕. การคาดการณ์

สภาพอากาศจากกรมอุตุนิยมวิทยา ในช่วงระหว่างวันที่ ๒๔ - ๓๐ มกราคม ๒๕๖๑

ภาคเหนือ

ทางตอนบนของภาคอุณหภูมิลดลง ๑๕ - ๓๔ องศาเซลเซียส อากาศเย็นถึงหนาว มีหมอกในตอนเช้า และมีหมอกหนาบางพื้นที่ กับมีฝนตกเล็กน้อยบางแห่ง ทางตอนล่างของภาคอุณหภูมิลดลง ๑๖ - ๓๕ องศาเซลเซียส อากาศเย็นกับมีหมอกในตอนเช้า และมีฝนฟ้าคะนองร้อยละ ๑๐ - ๒๐ ของพื้นที่ จากข้อมูลการติดตามสถานการณ์ศัตรูพาล์มน้ำมันแปลงติดตามสถานการณ์ศัตรูพืช ไม่พบการทำลายของศัตรูพาล์มน้ำมัน

ภาคตะวันออกเฉียงเหนือ

ต้นสัปดาห์อุณหภูมิลดลง ๑๖ - ๓๔ องศาเซลเซียส อากาศเย็นถึงหนาว มีหมอกในตอนเช้า และมีหมอกหนาบางพื้นที่ กับมีฝนฟ้าคะนองร้อยละ ๑๐ - ๒๐ ของพื้นที่ ส่วนปลายสัปดาห์อุณหภูมิลดลง ๑๖ - ๓๒ องศาเซลเซียส อากาศเย็นกับมีหมอกในตอนเช้า มีฝนฟ้าคะนองร้อยละ ๒๐ - ๓๐ ของพื้นที่ และอุณหภูมิลดลง ๒ - ๔ องศาเซลเซียส จากข้อมูลการติดตามสถานการณ์ศัตรูพาล์มน้ำมันแปลงติดตามสถานการณ์ศัตรูพืช ไม่พบการทำลายของศัตรูพาล์มน้ำมัน

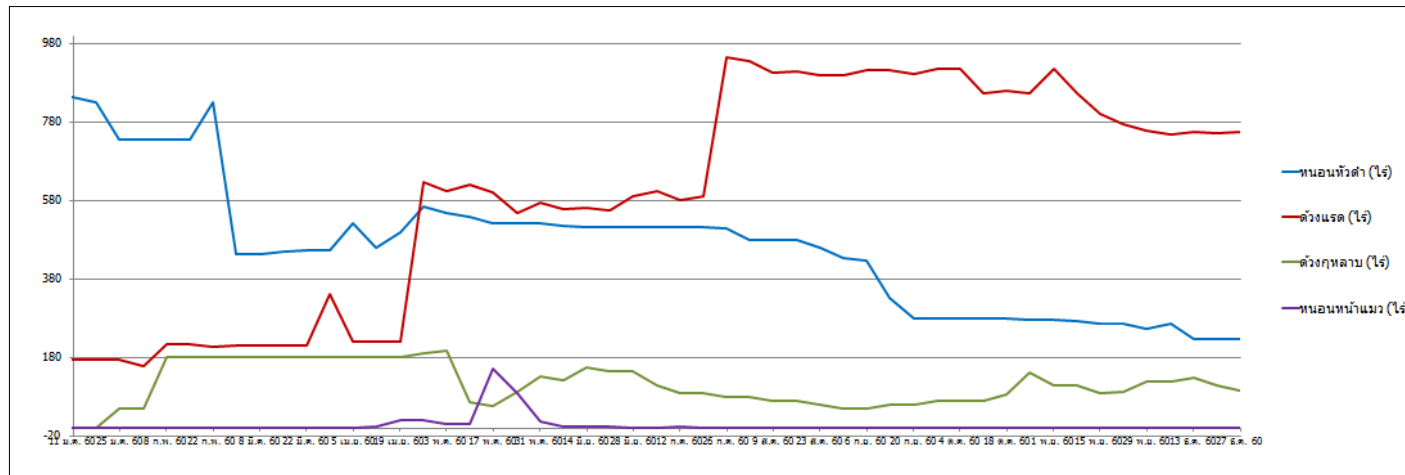
ภาคกลาง และภาคตะวันออก

อุณหภูมิลดลง ๑๙ - ๓๔ องศาเซลเซียส มีเมฆบางส่วนกับมีหมอกในตอนเช้า และมีหมอกหนาในบางพื้นที่ กับมีฝนฟ้าคะนองร้อยละ ๒๐ - ๔๐ ของพื้นที่ ตลอดช่วง จากข้อมูลการติดตามสถานการณ์ศัตรูพาล์มน้ำมันในแปลงติดตามสถานการณ์ศัตรูพืช พบการทำลายของหนอนหัวดำพาล์มน้ำมันคองที่ เนื่องจากสภาพอากาศเช่นนี้ อาจมีผลทำให้เกิดการระบาดของศัตรูพาล์มน้ำมันคองที่ หรือลดลงในสัปดาห์ต่อไป

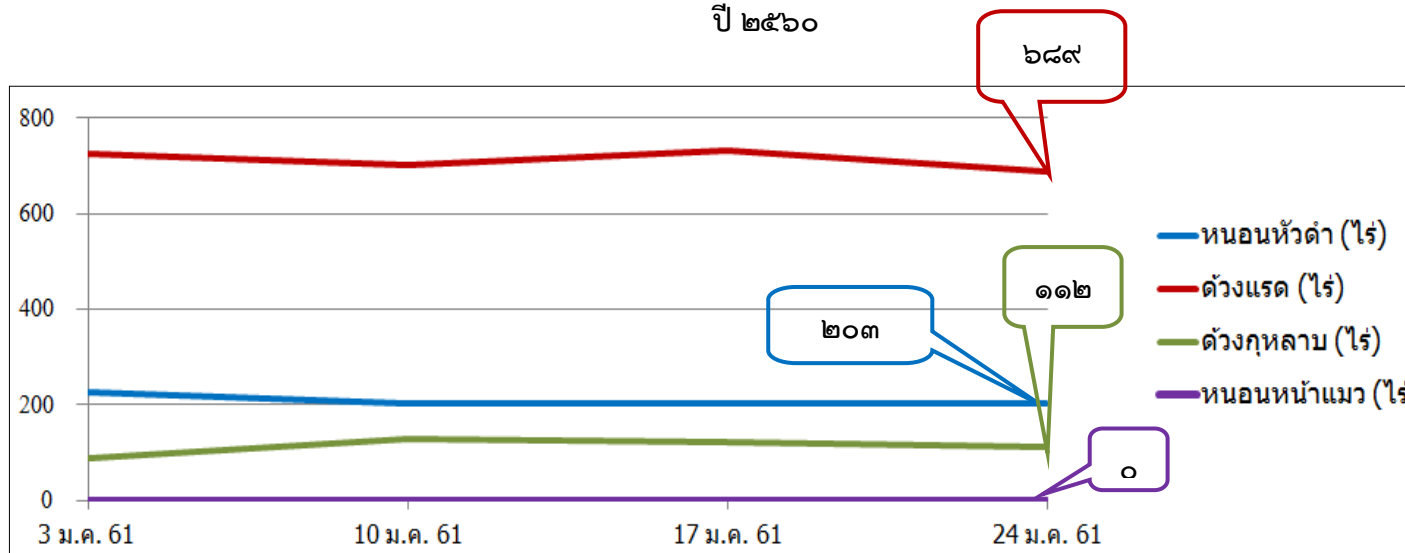
ภาคใต้

อุณหภูมิเฉลี่ย ๒๐ - ๓๓ องศาเซลเซียส มีฝนฟ้าคะนองร้อยละ ๓๐ - ๖๐ ของพื้นที่ ตลอดช่วง และมีฝนตกหนักบางพื้นที่ทางตอนล่างของภาค (สัปดาห์ที่ผ่านมามีฝนร้อยละ ๑๐ - ๖๐) ปริมาณฝนเพิ่มขึ้น สภาพอากาศยังคงมีความชื้นสูง ประกอบกับข้อมูลจากการติดตามสถานการณ์ศัตรูปาล์มน้ำมันในแปลงติดตามสถานการณ์ศัตรูพืช พบการทำลายของหนอนหัวดำ ปาล์มน้ำมันคงที่ ส่วนด้วงแรด และด้วงกุหลาบปาล์มน้ำมันลดลงเล็กน้อย จากสภาพอากาศในช่วงนี้มีความแปรปรวนตลอดเวลา อาจส่งผลให้เกิดการระบาดของศัตรูปาล์มน้ำมันคงที่ หรือลดลงเล็กน้อยในสัปดาห์ต่อไป

กราฟแสดงสถานการณ์การระบาดของหอนหัวดำ ด้วงแรด ด้วงกุหลาบ และหอนหน้าแมวปาล์มน้ำมัน ปี ๒๕๖๐ - ๒๕๖๑ ภาพรวมทั้งประเทศ



ปี ๒๕๖๐



ปี ๒๕๖๑