



รายงานสถานการณ์ศัตรูมะพร้าว

วันที่ ๒๕ ตุลาคม ๒๕๖๐

กลุ่มพยากรณ์และเตือนการระบาดของศัตรูพืช
กองส่งเสริมการอารักขาพืชและจัดการดินปุ๋ย

โทร. ๐ ๒๙๕๕ ๑๕๑๔ โทรสาร ๐ ๒๙๕๕ ๑๕๑๔

E-mail: bio53@hotmail.com, doae_pmd@hotmail.com



๑. สถานการณ์การปลุกมะพร้าว

๑.๑ ข้อมูล ณ วันที่ ๒๕ ตุลาคม ๒๕๖๐

๑.๒ พื้นที่ปลูกทั้งหมด ๕๙ จังหวัด รวมพื้นที่ยืนต้น ๑,๒๐๒,๒๘๑ ไร่

๒. สถานการณ์การระบาดของศัตรูมะพร้าวที่สำคัญ

๒.๑ หนอนหัวดำ พื้นที่ระบาด ๓๐ จังหวัด จำนวน ๑๒๑,๖๓๘ ไร่ พื้นที่ระบาดเพิ่มขึ้น ๘๘๒ ไร่ (สัปดาห์ที่ผ่านมา ๑๒๐,๗๕๖ ไร่) แบ่งเป็น

๒.๑.๑ การทำลายระดับน้อย	๓๕,๘๕๓ ไร่
๒.๑.๒ การทำลายระดับปานกลาง	๕๕,๑๔๐ ไร่
๒.๑.๓ การทำลายระดับรุนแรง	๓๐,๖๔๕ ไร่

๒.๒ แมลงดำหนาม พื้นที่ระบาด ๑๘ จังหวัด จำนวน ๘๑,๒๔๕ ไร่ พื้นที่ระบาดลดลง ๓๘๗ ไร่ (สัปดาห์ที่ผ่านมา ๘๑,๖๓๒ ไร่) แบ่งเป็น

๒.๒.๑ การทำลายระดับน้อย	๓๙,๖๘๒ ไร่
๒.๒.๒ การทำลายระดับปานกลาง	๓๙,๒๑๙ ไร่
๒.๒.๓ การทำลายระดับรุนแรง	๒,๓๔๔ ไร่

๒.๓ ตัวงแสด พื้นที่ระบาด ๑๗ จังหวัด จำนวน ๑๓,๕๓๕ ไร่ พื้นที่ระบาดเพิ่มขึ้น ๑๙๓ ไร่ (สัปดาห์ที่ผ่านมา ๑๓,๓๔๒ ไร่)

๓. การดำเนินงานในพื้นที่ระบาด

กิจกรรม	ชนิดศัตรูมะพร้าว		
	หนอนหัวดำ	แมลงดำหนาม	ตัวงแสด
๓.๑ จัดอบรมถ่ายทอดความรู้ และให้คำแนะนำวิธีการป้องกันกำจัดศัตรูมะพร้าวแก่เกษตรกร	สำนักงานเกษตรจังหวัดทุกจังหวัดที่พบการระบาดของศัตรูมะพร้าว		
๓.๒ ตัดทางใบที่ถูกทำลายมาเผา และดูแลสวนมะพร้าวให้สะอาดอย่างสม่ำเสมอ	สนง.กษจ.ประจวบคีรีขันธ์ สนง.กษจ.สุราษฎร์ธานี สนง.กษ.สงขลา	สนง.กษจ.ชลบุรี สนง.กษจ.สมุทรสาคร สนง.กพท.กรุงเทพมหานคร	
๓.๓ ปลอ่ยแตนเบียนหนอนบราคอน (<i>Bracon hebetor</i>)	สนง.กษจ.สุราษฎร์ธานี สนง.กษจ.สมุทรสาคร สนง.กษจ.สงขลา	สนง.กษจ.ประจวบคีรีขันธ์ สนง.กษจ.นครศรีธรรมราช สนง.กพท.กรุงเทพมหานคร	

กิจกรรม	ชนิดศัตรูมะพร้าว		
	หนอนหัวดำ	แมลงค้ำหนาม	ด้วงแรด
๓.๔ ปล่อยแตนเบียนไข่ทริโคแกรมมา (<i>Trichogramma spp.</i>)	สนง.กษจ.ประจวบคีรีขันธ์ สนง.กษจ.ชลบุรี สนง.จ.กษจ.สุราษฎร์ธานี สนง.กษจ.สมุทรสาคร สนง.กษจ.สงขลา สนง.กพท.กรุงเทพมหานคร		
๓.๕ ใช้สารเคมีอิมามาแม็กดิน เบนโซเอท (<i>emamectin benzoate</i>) ๑.๙๒ % อีซีฉีดเข้าลำต้น อัตรา ๓๐ มิลลิลิตร ต่อต้น ในต้นมะพร้าวที่ถูกทำลายระดับรุนแรง	สนง.กษจ.ประจวบคีรีขันธ์ สนง.กษจ.ชลบุรี สนง.จ.กษจ.สุราษฎร์ธานี สนง.กษจ.สมุทรสาคร		
๓.๖ มะพร้าวที่มีความสูงน้อยกว่า ๑๒ เมตร มะพร้าวอ่อน มะพร้าวกะทิ และมะพร้าวทำน้ำตาล ใช้วิธีการพ่นสารเคมีทางใบ ได้แก่ - ฟลูเบนไดเอไมด์ ๒๐% ดับบลิวจี - คลอแรนทรานิลิโพรล ๕.๑๗% เอสจี - สปินโนแซด ๑๒% เอสจี - ลูเฟนยูรอน ๕% อีซี	สนง.กษจ.ราชบุรี สนง.กษจ.สมุทรสงคราม		
๓.๗ ปล่อยแตนเบียนอะซีโคเดส (<i>Asecodes hispinarum</i>) พร้อมทั้งให้คำแนะนำการป้องกันกำจัดแมลงค้ำหนามมะพร้าว		สนง.กษจ.ประจวบคีรีขันธ์ สนง.กษจ.ชุมพร สนง.กษจ.สุราษฎร์ธานี สนง.กษจ.ชลบุรี สนง.กษจ.ภูเก็ต	
๓.๘ ทำกองล่อให้ตัวเต็มวัยของด้วงแรดมะพร้าวมาวางไข่ และใช้เชื้อราเมตตาไรเซียม (<i>Metarhizium anisopliae</i>)			สนง.กษจ.ประจวบคีรีขันธ์ สนง.กษจ.สุราษฎร์ธานี สนง.กษจ.ฉะเชิงเทรา สนง.กษจ.นครศรีธรรมราช สนง.กษจ.สมุทรสาคร สนง.กษจ.บุรีรัมย์ สนง.กษจ.ภูเก็ต
๓.๙ ใช้ตาข่ายดักจับด้วงแรดมะพร้าวในระยะตัวเต็มวัยมาทำลายทิ้ง			สนง.กษจ.ประจวบคีรีขันธ์ สนง.กษจ.สุราษฎร์ธานี สนง.กษจ.ฉะเชิงเทรา สนง.กษจ.นครศรีธรรมราช สนง.กษจ.สมุทรสาคร

๔. แผนการดำเนินงานเพื่อควบคุมการระบาด

กิจกรรม	ชนิดศัตรูมะพร้าว		
	หนอนหัวดำ	แมลงดำหนาม	ด้วงแรด
๔.๑ จัดอบรมถ่ายทอดความรู้ และให้คำแนะนำวิธีการป้องกันกำจัดศัตรูมะพร้าวแก่เกษตรกร	สำนักงานเกษตรจังหวัดทุกจังหวัดที่พบการระบาดของศัตรูมะพร้าว		
๔.๒ ตัดทางใบที่ถูกทำลายมาเผา และดูแลสวนมะพร้าวให้สะอาดอย่างสม่ำเสมอ	สนง.กษจ.ประจวบคีรีขันธ์ สนง.กษจ.สุราษฎร์ธานี สนง.กษจ.สงขลา	สนง.กษจ.ชลบุรี สนง.กษจ.สมุทรสาคร สนง.กพท.กรุงเทพมหานคร	
๔.๓ ปล่อยแตนเบียนหนอนบราคอน (<i>Bracon hebetor</i>)	สนง.กษจ.สุราษฎร์ธานี สนง.กษจ.สมุทรสาคร สนง.กษจ.สงขลา	สนง.กษจ.ประจวบคีรีขันธ์ สนง.กษจ.นครศรีธรรมราช สนง.กพท.กรุงเทพมหานคร	
๔.๔ ปล่อยแตนเบียนไข่ทริโคแกรมมา (<i>Trichogramma spp.</i>)	สนง.กษจ.ประจวบคีรีขันธ์ สนง.กษจ.ชลบุรี สนง.กษจ.สุราษฎร์ธานี สนง.กษจ.สมุทรสาคร สนง.กษจ.สงขลา สนง.กพท.กรุงเทพมหานคร		
๔.๕ ใช้สารเคมีอิมามะกิติน เบนโซเอท (emamectin benzoate) ๑.๙๒ % อีซีฉีดเข้าลำต้น อัตรา ๓๐ มิลลิลิตร ต่อดันในต้นมะพร้าวที่ถูกทำลายระดับรุนแรง	พื้นที่ ๒๙ จังหวัด		
๔.๖ มะพร้าวที่มีความสูงน้อยกว่า ๑๒ เมตร มะพร้าวน้ำหอม มะพร้าวกะทิ และมะพร้าวทำน้ำตาล ใช้วิธีการพ่นสารเคมีทางใบ ได้แก่ - ฟลูเบนไดเอไมด์ ๒๐% ดับบลิวจี - คลอแรนทรานิลิโพรล ๕.๑๗% เอสจี - สปินโนแซด ๑๒% เอสจี - ลูเฟนยูรอน ๕% อีซี	พื้นที่ ๒๙ จังหวัด		
๔.๗ ปล่อยแตนเบียนอะซีโคเดส (<i>Asecodes hispinarum</i>)		สนง.กษจ.ประจวบคีรีขันธ์ สนง.กษจ.นครศรีธรรมราช สนง.กษจ.ชุมพร สนง.กษจ.สุราษฎร์ธานี สนง.กษจ.ชลบุรี สนง.กษจ.ภูเก็ต	

กิจกรรม	ชนิดศัตรูมะพร้าว		
	หนอนหัวดำ	แมลงดำหนาม	ด้วงแรด
๔.๘ ทำกองล่อให้ตัวเต็มวัยของด้วงแรดมะพร้าวมาวางไข่ และใช้เชื้อราเมตาไรเซียม (<i>Metarhizium anisopliae</i>)			สนง.กษจ.ประจวบคีรีขันธ์ สนง.กษจ.สุราษฎร์ธานี สนง.กษจ.ฉะเชิงเทรา สนง.กษจ.นครศรีธรรมราช สนง.กษจ.สมุทรสาคร สนง.กษจ.บุรีรัมย์ สนง.กษจ.ภูเก็ต
๔.๙ ใช้ตาข่ายดักจับด้วงแรดมะพร้าวในระยะตัวเต็มวัยมาทำลายทิ้ง			สนง.กษจ.ประจวบคีรีขันธ์ สนง.กษจ.สุราษฎร์ธานี สนง.กษจ.ฉะเชิงเทรา สนง.กษจ.นครศรีธรรมราช สนง.กษจ.สมุทรสาคร
๔.๑๐ ดำเนินการจัดเตรียมทำโครงการป้องกันกำจัดศัตรูมะพร้าว (หนอนหัวดำ) ด้วยวิธีผสมผสานแบบครอบคลุมพื้นที่ โดยการมีส่วนร่วมอย่างยั่งยืน และกำหนดมาตรการควบคุม	พื้นที่ ๒๙ จังหวัด		

หมายเหตุ พื้นที่ ๒๙ จังหวัด ได้แก่ กรุงเทพมหานคร นนทบุรี อ่างทอง ราชบุรี นครปฐม สมุทรสาคร สมุทรสงคราม เพชรบุรี ประจวบคีรีขันธ์ สมุทรปราการ ชลบุรี ระยอง จันทบุรี ตราด ฉะเชิงเทรา อุตรดิตถ์ สงขลา สตูล ปัตตานี นราธิวาส บุรีรัมย์ ศรีสะเกษ นครศรีธรรมราช กระบี่ พังงา ภูเก็ต สุราษฎร์ธานี ระนอง ชุมพร

๕. การคาดการณ์

สภาพอากาศจากกรมอุตุนิยมวิทยา ในช่วงระหว่างวันที่ ๒๕ - ๓๑ ตุลาคม ๒๕๖๐

ภาคเหนือ ภาคกลาง และภาคตะวันออก

มีอุณหภูมิเฉลี่ย ๑๗ - ๓๓ องศาเซลเซียส มีฝนร้อยละ ๒๐ - ๓๐ ของพื้นที่ (สัปดาห์ที่ผ่านมา มีฝนร้อยละ ๒๐ - ๖๐) อุณหภูมิและปริมาณฝนลดลงแต่สภาพอากาศมีความชื้นสูง ประกอบกับข้อมูลจากการติดตามสถานการณ์ศัตรูมะพร้าวในแปลงติดตามสถานการณ์ศัตรูพืช พบการทำลายของหนอนหัวดำ และด้วงแรดลดลง ส่วนแมลงดำหนาม พบการทำลายเพิ่มขึ้น คาดการณ์ว่าการระบาดของศัตรูมะพร้าวทั้ง ๓ ชนิด อาจคงที่ หรือลดลงเล็กน้อยในสัปดาห์ต่อไป

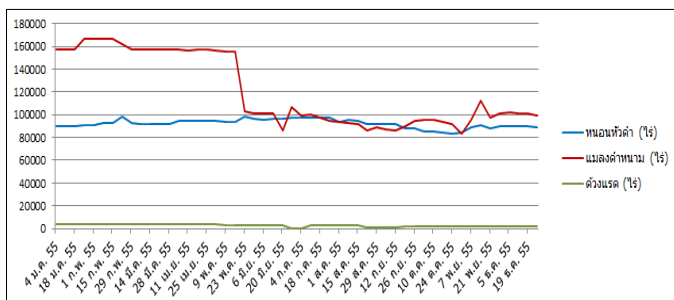
ภาคตะวันออกเฉียงเหนือ

มีอุณหภูมิเฉลี่ย ๑๗ - ๓๒ องศาเซลเซียส ไม่มีฝนในพื้นที่ อุณหภูมิและปริมาณฝนลดลง สภาพอากาศยังมีความชื้นสูง ประกอบกับข้อมูลจากการติดตามสถานการณ์ศัตรูมะพร้าวในแปลงติดตามสถานการณ์ศัตรูพืช พบการทำลายของหนอนหัวดำ และด้วงแรดลดลง ส่วนแมลงดำหนาม พบการทำลายเพิ่มขึ้น คาดการณ์ว่าการระบาดของศัตรูมะพร้าวทั้ง ๓ ชนิด อาจคงที่ หรือลดลงเล็กน้อยในสัปดาห์ต่อไป

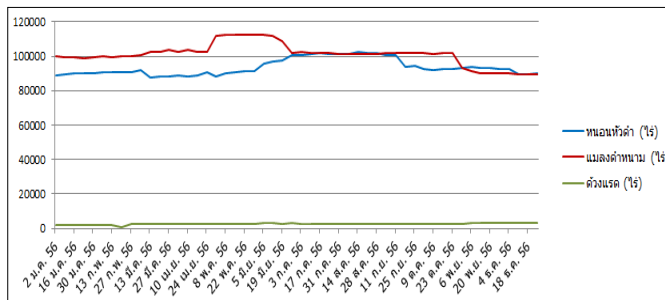
ภาคใต้

มีอุณหภูมิเฉลี่ย ๒๐ - ๓๔ องศาเซลเซียส มีฝนร้อยละ ๖๐ - ๗๐ ของพื้นที่ และมีฝนตกหนักบางพื้นที่ (สัปดาห์ที่ผ่านมา มีฝนร้อยละ ๒๐ - ๘๐) ในช่วงนี้ปริมาณฝนลดลง และสภาพอากาศยังคงมีความชื้นสูง ประกอบกับข้อมูลจากการติดตามสถานการณ์ศัตรูมะพร้าวในแปลงติดตามสถานการณ์ศัตรูพืช พบการทำลายของหนอนหัวดำ แมลงดำหนาม และด้วงแรดมะพร้าวเพิ่มขึ้น คาดการณ์ว่าการระบาดของศัตรูมะพร้าวทั้ง ๓ ชนิด อาจคงที่ หรือเพิ่มขึ้นเล็กน้อยในสัปดาห์ต่อไป

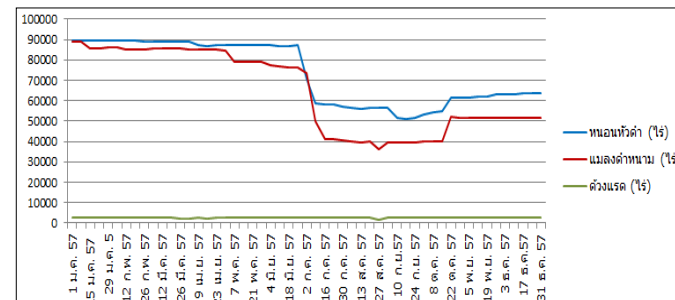
กราฟแสดงสถานการณ์การระบาดของหนองหัวดำ แมลงค้ำหนาม และด้วงแรดมะพร้าว ปี ๒๕๕๕ - ๒๕๖๐
ภาพรวมทั้งประเทศ



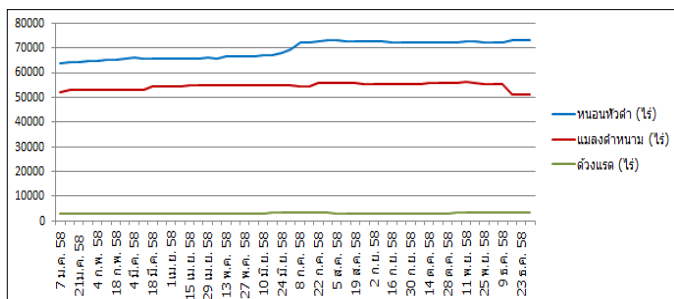
ปี ๒๕๕๕



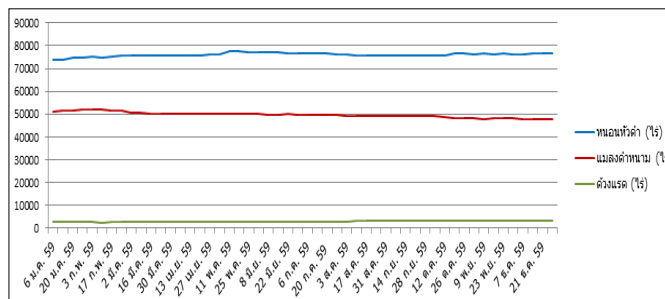
ปี ๒๕๕๖



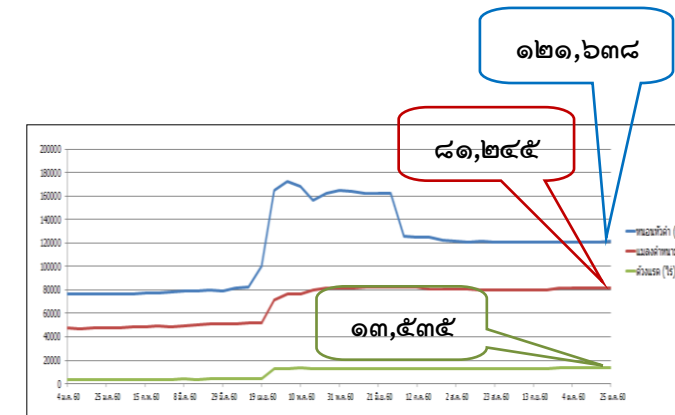
ปี ๒๕๕๗



ปี ๒๕๕๘

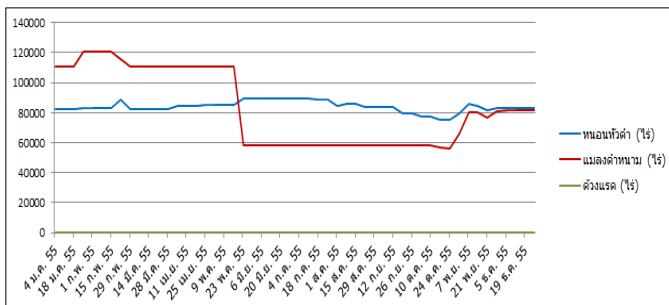


ปี ๒๕๕๙

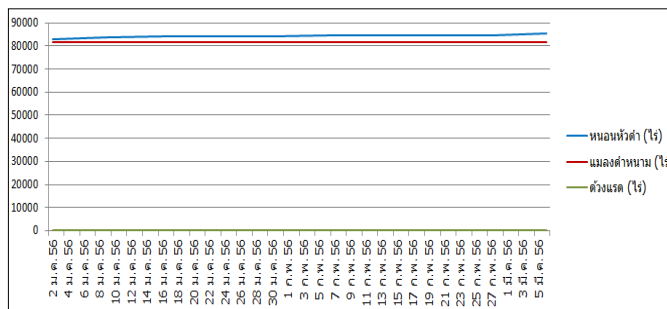


ปี ๒๕๖๐

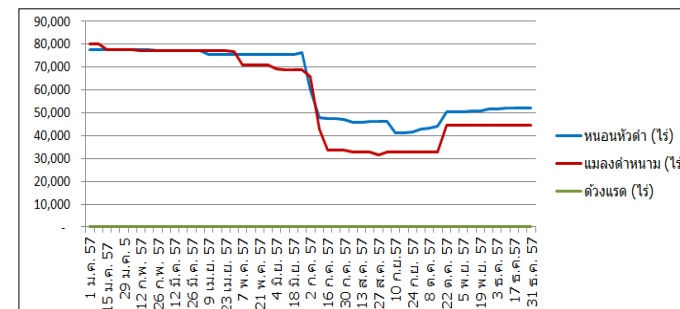
กราฟแสดงสถานการณ์การระบาดของหนองหัวดำ แผลงตำหนาม และด้วงแรดมะพร้าว ปี ๒๕๕๕ - ๒๕๖๐
จังหวัดประจวบคีรีขันธ์



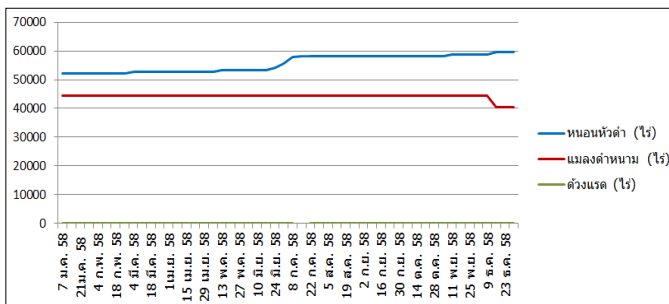
ปี ๒๕๕๕



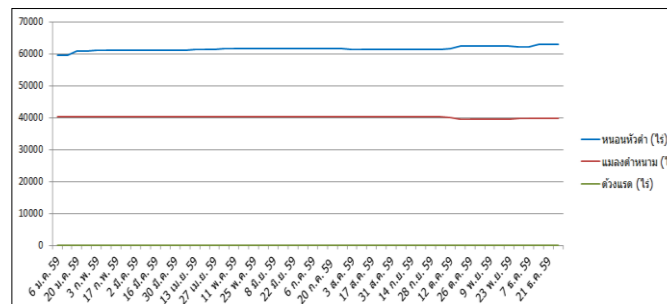
ปี ๒๕๕๖



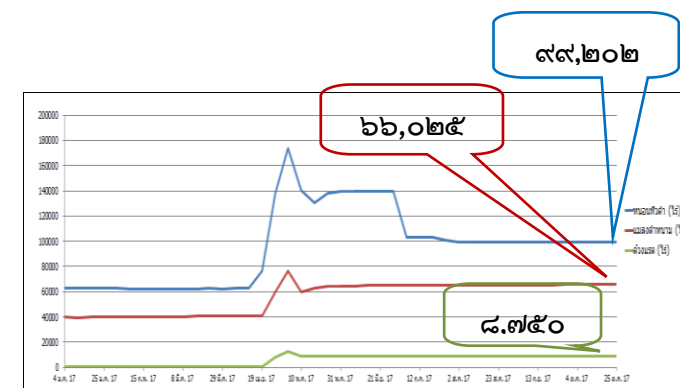
ปี ๒๕๕๗



ปี ๒๕๕๘



ปี ๒๕๕๙



ปี ๒๕๖๐



รายงานสถานการณ์ศัตรูปาล์มน้ำมัน
วันที่ ๒๕ ตุลาคม ๒๕๖๐
กลุ่มพยากรณ์และเตือนการระบาดของศัตรูพืช
กองส่งเสริมการอารักขาพืชและจัดการดินปุ๋ย
โทร. ๐ ๒๙๕๕ ๑๕๑๔ โทรสาร ๐ ๒๙๕๕ ๑๕๑๔

E-mail: bio53@hotmail.com, doae_pmd@hotmail.com



๑. สถานการณ์ศัตรูปาล์มน้ำมัน

- ๑.๑ ข้อมูล ณ วันที่ ๒๕ ตุลาคม ๒๕๖๐
- ๑.๒ พื้นที่ปลูกทั้งหมด ๖๘ จังหวัด รวมพื้นที่ยืนต้น ๓,๗๔๙,๐๔๖ ไร่

๒. สถานการณ์การระบาดของศัตรูปาล์มน้ำมันที่สำคัญ

- ๒.๑ หนอนหัวดำ พื้นที่ระบาด ๒ จังหวัด จำนวน ๒๗๗ ไร่ พื้นที่ระบาดลดลง ๓ ไร่ (สัปดาห์ที่ผ่านมา ๒๘๐ ไร่)
- ๒.๒ ตัวงแสด พื้นที่ระบาด ๖ จังหวัด จำนวน ๘๕๒ ไร่ พื้นที่ระบาดลดลง ๙ ไร่ (สัปดาห์ที่ผ่านมา ๘๖๑ ไร่)
- ๒.๓ ตัวงกุหลาบ พื้นที่ระบาด ๓ จังหวัด จำนวน ๑๔๐ ไร่ พื้นที่ระบาดเพิ่มขึ้น ๕๕ (สัปดาห์ที่ผ่านมา ๘๕ ไร่)

๓. การดำเนินงานในพื้นที่ระบาด

กิจกรรม	ชนิดศัตรูปาล์มน้ำมัน		
	หนอนหัวดำ	ตัวงแสด	ตัวงกุหลาบ
๓.๑ จัดอบรม พร้อมทั้งถ่ายทอดความรู้ และให้คำแนะนำวิธีการป้องกันกำจัดศัตรูปาล์มน้ำมันแก่เกษตรกร	สำนักงานเกษตรจังหวัด ทุกจังหวัดที่พบการระบาดของศัตรูปาล์มน้ำมัน		
๓.๒ การตัดทางใบที่ถูกทำลายมาเผา และดูแลสวนปาล์มน้ำมันให้สะอาดอย่างสม่ำเสมอ	สนง.กษจ.ประจวบคีรีขันธ์ สนง.กษจ.ราชบุรี สนง.กพท.กรุงเทพมหานคร		
๓.๓ ปลอ่ยแตนเบียนหนอนบราคอน (<i>Bracon hebetor</i>)	สนง.กษจ.ประจวบคีรีขันธ์ สนง.กพท.กรุงเทพมหานคร		
๓.๔ ทำกองล่อโดยใช้เชื้อราเมตาไธเซียม (<i>Metarhizium anisopliae</i>) และใช้ตาข่ายดักจับตัวเต็มวัยของตัวงแสดปาล์มน้ำมันมาทำลาย		สนง.กษจ.สุราษฎร์ธานี สนง.กษจ.ชุมพร สนง.กษจ.นครศรีธรรมราช สนง.กษจ.ปัตตานี	
๓.๕ ใช้กับดักฟีโรโมนล่อจับตัวเต็มวัยมาทำลาย		สนง.กษจ.สุราษฎร์ธานี สนง.กษจ.นครศรีธรรมราช สนง.กษจ.ชุมพร	
๓.๖ เผาทำลายทางใบปาล์มน้ำมันทิ้ง เพื่อไม่ให้ เป็นแหล่งเพาะพันธุ์ของศัตรูปาล์มน้ำมันชนิดต่างๆ	สำนักงานเกษตรจังหวัด ทุกจังหวัดที่พบการระบาดของศัตรูปาล์มน้ำมัน		

๔. แผนการดำเนินงานเพื่อควบคุมการระบาด

กิจกรรม	ชนิดศัตรูพาล์มน้ำมัน		
	หนอนหัวดำ	ด้วงแรด	ด้วงกุหลาบ
๔.๑ ขอสนับสนุนแตนเบียนหนอนบราคอน (<i>Bracon hebetor</i>) จาก ศทอ.	สนง.กษจ.ประจวบคีรีขันธ์ สนง.กษจ.ราชบุรี สนง.กพท.กรุงเทพมหานคร		
๔.๒ ทำแผนผลิตและขยายเชื้อรามेटตาไรเซียม (<i>Metarhizium anisopliae</i>) เพื่อนำมาใช้ควบคุมด้วงแรด และด้วงกุหลาบพาล์มน้ำมัน		สนง.กษจ.สุราษฎร์ธานี สนง.กษจ.นครศรีธรรมราช สนง.กษจ.ปัตตานี สนง.กษจ.ชุมพร สนง.กษจ.สงขลา	
๔.๓ กำหนดวันและจัดทำแผนอบรมถ่ายทอดความรู้เรื่องวิธีการป้องกันกำจัดศัตรูพาล์มน้ำมันให้แก่เกษตรกร	สำนักงานเกษตรจังหวัด ทุกจังหวัดที่พบการระบาดของศัตรูพาล์มน้ำมัน		

๕. การคาดการณ์

สภาพอากาศจากกรมอุตุนิยมวิทยา ในช่วงระหว่างวันที่ ๒๕ - ๓๑ ตุลาคม ๒๕๖๐

ภาคเหนือ ภาคกลาง และภาคตะวันออก

มีอุณหภูมิ ๑๗ - ๓๒ องศาเซลเซียส มีฝนร้อยละ ๒๐ - ๓๐ ของพื้นที่ (สัปดาห์ที่ผ่านมามีฝนร้อยละ ๒๐ - ๖๐) อุณหภูมิและปริมาณฝนลดลงแต่สภาพอากาศมีความชื้นสูง ประกอบกับข้อมูลจากการติดตามสถานการณ์ศัตรูพาล์มน้ำมันในแปลงติดตามสถานการณ์ศัตรูพืช พบการทำลายของหนอนหัวดำน้อยลงเล็กน้อย จึงคาดการณ์ว่าการระบาดของศัตรูพาล์มน้ำมันคงที่ หรือลดลงเล็กน้อยในสัปดาห์ต่อไป

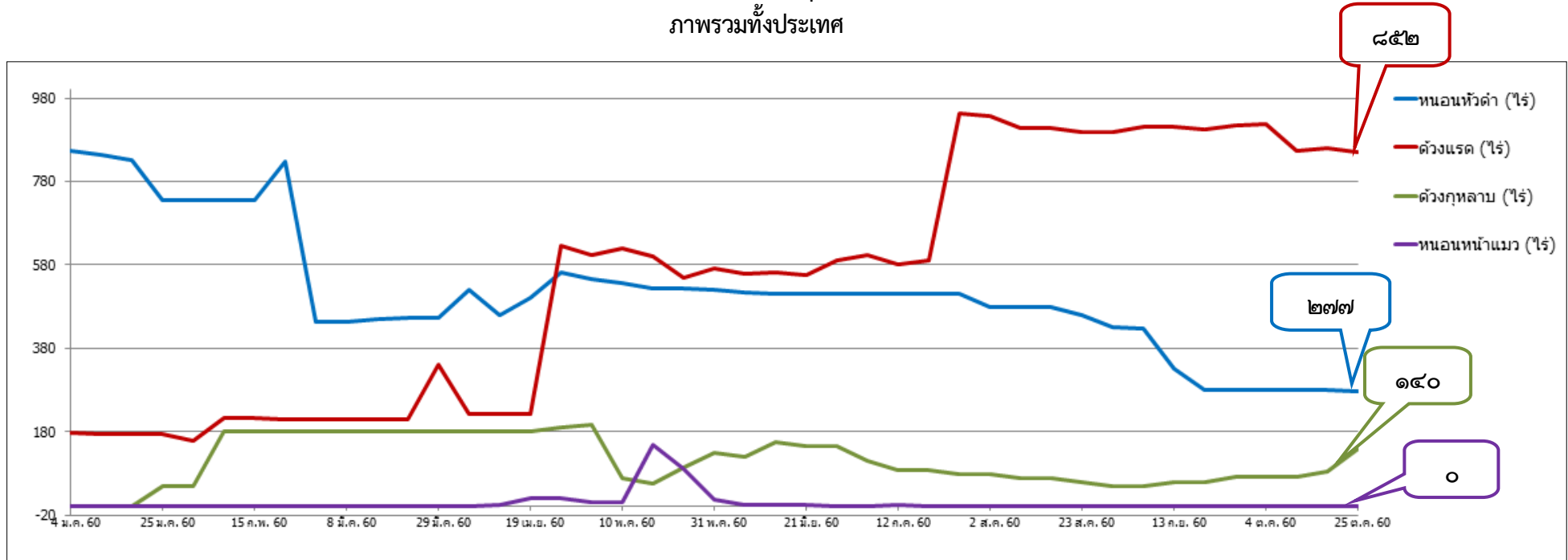
ภาคตะวันออกเฉียงเหนือ

มีอุณหภูมิเฉลี่ย ๑๗ - ๓๒ องศาเซลเซียส ไม่มีฝนในพื้นที่ อุณหภูมิและปริมาณฝนลดลง สภาพอากาศยังมีความชื้นสูง ประกอบกับข้อมูลจากการติดตามสถานการณ์ศัตรูพาล์มน้ำมันในแปลงติดตามสถานการณ์ศัตรูพืช พบการทำลายของหนอนหัวดำน้อยลงเล็กน้อย จึงคาดการณ์ว่าการระบาดของศัตรูพาล์มน้ำมันคงที่ หรือลดลงเล็กน้อยในสัปดาห์ต่อไป

ภาคใต้

มีอุณหภูมิเฉลี่ย ๒๐ - ๓๔ องศาเซลเซียส มีฝนร้อยละ ๖๐ - ๗๐ ของพื้นที่ และมีฝนตกหนักบางพื้นที่ (สัปดาห์ที่ผ่านมา มีฝนร้อยละ ๒๐ - ๘๐) ในช่วงนี้ปริมาณฝนลดลง และสภาพอากาศยังคงมีความชื้นสูง ประกอบกับข้อมูลจากการติดตามสถานการณ์ศัตรูพาล์มน้ำมันในแปลงติดตามสถานการณ์ศัตรูพืช พบการทำลายของด้วงแรดลดลงเล็กน้อย และด้วงกุหลาบเพิ่มขึ้น จึงคาดการณ์ว่าการระบาดของศัตรูพาล์มน้ำมันทั้ง ๒ ชนิด คงที่ อาจลดลงเล็กน้อยในสัปดาห์ต่อไป

กราฟแสดงสถานการณ์การระบาดของหนอนหัวดำ ตั้วงแรด ตั้วงกุหลาบ และหนอนหน้าแมวป่าส้ม น้ำมัน ปี ๒๕๖๐
ภาพรวมทั้งประเทศ





รายงานสถานการณ์ศัตรูยางพารา
วันที่ ๒๕ ตุลาคม ๒๕๖๐
กลุ่มพยากรณ์และเตือนการระบาดของศัตรูพืช
กองส่งเสริมการอารักขาพืชและจัดการดินปุ๋ย
โทร. ๐ ๒๙๕๕ ๑๕๑๔ โทรสาร ๐ ๒๙๕๕ ๑๕๑๔
E-mail: bio53@hotmail.com, doae_pmd@hotmail.com



๑. สถานการณ์ศัตรูยางพารา

- ๑.๑ ข้อมูล ณ วันที่ ๒๕ ตุลาคม ๒๕๖๐
- ๑.๒ พื้นที่ปลูกทั้งหมด ๖๖ จังหวัด รวมพื้นที่ยืนต้น ๑๙,๘๒๑,๑๓๐ ไร่

๒. สถานการณ์การระบาดของศัตรูมะพร้าวที่สำคัญ

- ๒.๑ โรครากขาว พื้นที่ระบาด ๗ จังหวัด จำนวน ๗๔๕ ไร่ พื้นที่ระบาดเพิ่มขึ้น ๑๒๐ ไร่ (สัปดาห์ที่ผ่านมา ๖๒๕ ไร่)

๓. การดำเนินงานในพื้นที่ระบาด

กิจกรรม	ชนิดศัตรูของยางพารา
	โรครากขาว
๓.๑ จัดอบรม พร้อมทั้งถ่ายทอดความรู้ และให้คำแนะนำวิธีการป้องกันกำจัดศัตรูยางพาราแก่เกษตรกร	สนง.กษจ.สุราษฎร์ธานี สนง.กษจ.ปัตตานี สนง.กษจ.สงขลา
๓.๒ ใช้เชื้อราไตรโคเดอร์มาพ่นบริเวณโคนต้น และบริเวณที่มีเชื้อราสีขาวของโรครากขาวยางพาราปกคลุมอยู่ เพื่อควบคุมการระบาดของโรครากขาวยางพารา	สนง.กษจ.ชุมพร สนง.กษจ.ยะลา สนง.กษจ.ภูเก็ต
๓.๓ รณรงค์ให้เกษตรกรปลูกพืชชนิดอื่นหมุนเวียนก่อนการปลูกต้นยางพาราใหม่ในพื้นที่เดิม เพื่อตัดวงจรของโรครากขาวยางพารา	สนง.กษจ.กระบี่
๓.๔ เกษตรกรโคนต้นยางพาราที่เป็นโรครากขาวทิ้ง และปลูกต้นยางพาราใหม่ โดยเจ้าหน้าที่กลุ่มอารักขาพืชส่งเสริมให้ปลูกพันธุ์ RRIT๒๕๑ ซึ่งเป็นพันธุ์ที่ต้านทานโรครากขาวยางพารา และเกษตรกรบางรายเปลี่ยนไปปลูกปาล์มน้ำมันทดแทน	สนง.กษจ.กระบี่

๔. แผนการดำเนินงานเพื่อควบคุมการระบาด

กิจกรรม	ชนิดศัตรูของยางพารา
	โรครากขาว
๔.๑ กำหนดวันและจัดทำแผนอบรมถ่ายทอดความรู้เรื่องวิธีการป้องกันกำจัดศัตรูยางพาราให้แก่เกษตรกร	สนง.กษจ.สุราษฎร์ธานี สนง.กษจ.ปัตตานี
๔.๒ วางแผนผลิต - ขยาย เชื้อราไตรโคเดอร์มา เพื่อนำมาควบคุมโรครากขาวยางพารา	สนง.กษจ.สงขลา สนง.กษจ.ชุมพร สนง.กษจ.ยะลา สนง.กษจ.ภูเก็ต สนง.กษจ.กระบี่

๕. การคาดการณ์

สภาพอากาศจากกรมอุตุนิยมวิทยา ในช่วงระหว่างวันที่ ๒๕ - ๓๑ ตุลาคม ๒๕๖๐

ภาคเหนือ ภาคกลาง และภาคตะวันออกเฉียงเหนือ

อุณหภูมิเฉลี่ย ๒๐ - ๓๒ องศาเซลเซียส มีฝนร้อยละ ๒๐ - ๓๐ ของพื้นที่ (สัปดาห์ที่ผ่านมามีฝนร้อยละ ๒๐ - ๖๐) อุณหภูมิและปริมาณฝนลดลงแต่สภาพอากาศมีความชื้นสูง ประกอบกับข้อมูลการติดตามสถานการณ์ศัตรูยางพาราในแปลงติดตามสถานการณ์ศัตรูพืช พบการทำลายของโรครากขาวยางพาราครั้งที่ คาดการณ์ว่าการระบาดของโรครากขาวยางพาราอาจคงที่ในสัปดาห์ต่อไป

ภาคตะวันออกเฉียงเหนือ

มีอุณหภูมิเฉลี่ย ๑๗ - ๓๒ องศาเซลเซียส ไม่มีฝนในพื้นที่ อุณหภูมิและปริมาณฝนลดลง สภาพอากาศยังมีความชื้นสูง ประกอบกับข้อมูลการติดตามสถานการณ์ศัตรูยางพาราในแปลงติดตามสถานการณ์ศัตรูพืช พบการทำลายของโรครากขาวยางพาราครั้งที่ คาดการณ์ว่าการระบาดของโรครากขาวยางพาราอาจคงที่ในสัปดาห์ต่อไป

ภาคใต้

มีอุณหภูมิเฉลี่ย ๒๐ - ๓๔ องศาเซลเซียส มีฝนร้อยละ ๖๐ - ๗๐ ของพื้นที่ และมีฝนตกหนักบางพื้นที่ (สัปดาห์ที่ผ่านมา มีฝนร้อยละ ๒๐ - ๘๐) ในช่วงนี้ปริมาณฝนลดลง และสภาพอากาศยังคงมีความชื้นสูง ประกอบกับข้อมูลการติดตามสถานการณ์ศัตรูยางพาราในแปลงติดตามสถานการณ์ศัตรูพืช พบการทำลายของโรครากขาวยางพาราเพิ่มขึ้น คาดการณ์ว่าการระบาดของโรครากขาวยางพาราอาจคงที่ หรือลดลงเล็กน้อยในสัปดาห์ต่อไป

กราฟแสดงสถานการณ์การระบาดของโรคหัดขาวยางพารา ปี ๒๕๖๐

