



รายงานสถานการณ์ศัตรูมะพร้าว

วันที่ ๒๗ ธันวาคม ๒๕๖๐

กลุ่มพยากรณ์และเตือนการระบาดของศัตรูพืช
กองส่งเสริมการอารักขาพืชและจัดการดินปุ๋ย

โทร. ๐ ๒๙๕๕ ๑๕๑๔ โทรสาร ๐ ๒๙๕๕ ๑๕๑๔

E-mail: bio53@hotmail.com, doae_pmd@hotmail.com



๑. สถานการณ์การปลุกมะพร้าว

๑.๑ ข้อมูล ณ วันที่ ๒๗ ธันวาคม ๒๕๖๐

๑.๒ พื้นที่ปลูกทั้งหมด ๖๐ จังหวัด รวมพื้นที่ยืนต้น ๑,๒๐๑,๙๕๕ ไร่

๒. สถานการณ์การระบาดของศัตรูมะพร้าวที่สำคัญ

๒.๑ หนอนหัวดำ พื้นที่ระบาด ๓๐ จังหวัด จำนวน ๑๒๑,๕๘๘ ไร่ พื้นที่ระบาดเพิ่มขึ้น ๒๐๐ ไร่ (สัปดาห์ที่ผ่านมา ๑๒๑,๓๘๘ ไร่) แบ่งเป็น

๒.๑.๑ การทำลายระดับน้อย ๓๗,๗๓๕ ไร่

๒.๑.๒ การทำลายระดับปานกลาง ๕๔,๕๐๙ ไร่

๒.๑.๓ การทำลายระดับรุนแรง ๒๙,๓๔๔ ไร่

๒.๒ แมลงดำหนาม พื้นที่ระบาด ๑๗ จังหวัด จำนวน ๗๘,๗๓๕ ไร่ พื้นที่ระบาดเพิ่มขึ้น ๒๒๘ ไร่ (สัปดาห์ที่ผ่านมา ๗๘,๕๐๗ ไร่) แบ่งเป็น

๒.๒.๑ การทำลายระดับน้อย ๓๘,๐๘๗ ไร่

๒.๒.๒ การทำลายระดับปานกลาง ๓๘,๔๒๐ ไร่

๒.๒.๓ การทำลายระดับรุนแรง ๒,๒๒๘ ไร่

๒.๓ ตัวงแสด พื้นที่ระบาด ๑๗ จังหวัด จำนวน ๑๓,๙๒๖ ไร่ พื้นที่ระบาดเพิ่มขึ้น ๑๗๓ ไร่ (สัปดาห์ที่ผ่านมา ๑๓,๗๕๓ ไร่)

๓. การดำเนินงานในพื้นที่ระบาด

กิจกรรม	ชนิดศัตรูมะพร้าว		
	หนอนหัวดำ	แมลงดำหนาม	ตัวงแสด
๓.๑ จัดอบรมถ่ายทอดความรู้ และให้คำแนะนำวิธีการป้องกันกำจัดศัตรูมะพร้าวแก่เกษตรกร	สำนักงานเกษตรจังหวัดทุกจังหวัดที่พบการระบาดของศัตรูมะพร้าว		
๓.๒ ตัดทางใบที่ถูกทำลายมาเผา และดูแลสวนมะพร้าวให้สะอาดอย่างสม่ำเสมอ	สนง.กษจ.ประจวบคีรีขันธ์ สนง.กษจ.สุราษฎร์ธานี สนง.กษ.สงขลา	สนง.กษจ.ชลบุรี สนง.กษจ.สมุทรสาคร สนง.กพท.กรุงเทพมหานคร	
๓.๓ ปล่อยแตนเบียนหนอนบราคอน (<i>Bracon hebetor</i>)	สนง.กษจ.สุราษฎร์ธานี สนง.กษจ.สมุทรสาคร สนง.กษจ.สงขลา สนง.กษจ.ประจวบคีรีขันธ์ สนง.กษจ.นครศรีธรรมราช สนง.กพท.กรุงเทพมหานคร สนง.กษจ.ตราด		

กิจกรรม	ชนิดศัตรูมะพร้าว		
	หนอนหัวดำ	แมลงค้ำหนาม	ด้วงแรด
๓.๔ ปล่อยแตนเบียนไข่ทริโคแกรมมา (<i>Trichogramma</i> spp.)	สนง.กษจ.ประจวบคีรีขันธ์ สนง.กษจ.ชลบุรี สนง.กษจ.สุราษฎร์ธานี สนง.กษจ.สมุทรสาคร สนง.กษจ.สงขลา สนง.กพท.กรุงเทพมหานคร		
๓.๕ ใช้สารเคมีอิมามาแม็กดิน เบนโซเอท (<i>emamectin benzoate</i>) ๑.๙๒ % อีซีฉีดเข้าลำต้น อัตรา ๓๐ มิลลิลิตร ต่อต้น ในต้นมะพร้าวที่ถูกทำลายระดับรุนแรง	สนง.กษจ.ประจวบคีรีขันธ์ สนง.กษจ.ชลบุรี สนง.กษจ.สุราษฎร์ธานี สนง.กษจ.สมุทรสาคร		
๓.๖ มะพร้าวที่มีความสูงน้อยกว่า ๑๒ เมตร มะพร้าวน้ำหอม มะพร้าวกะทิ และมะพร้าวทำน้ำตาล ใช้วิธีการพ่นสารเคมีทางใบ ได้แก่ - ฟลูเบนไดเอไมด์ ๒๐% ดับบลิวจี - คลอแรนทรานิลิโพรล ๕.๑๗% เอสจี - สปินโนแซด ๑๒% เอสจี - ลูเฟนยูรอน ๕% อีซี	สนง.กษจ.ราชบุรี สนง.กษจ.สมุทรสงคราม		
๓.๗ ปล่อยแตนเบียนอะซีโคเดส (<i>Asecodes hispinarum</i>) พร้อมทั้งให้คำแนะนำการป้องกันกำจัดแมลงค้ำหนามมะพร้าว	สนง.กษจ.ประจวบคีรีขันธ์ สนง.กษจ.นครศรีธรรมราช สนง.กษจ.ชุมพร สนง.กษจ.สุราษฎร์ธานี สนง.กษจ.ชลบุรี สนง.กษจ.ตราด		
๓.๘ ใช้สารเคมีคาร์บาริล (เซฟวิน ๘๕% ดับบลิวพี) อัตรา ๓๐ กรัม/น้ำ ๒๐ ลิตร ฉีดพ่นบริเวณใบให้ทั่วในมะพร้าวต้นเดี่ยว		สนง.กษจ.ประจวบคีรีขันธ์	
๓.๙ ทำกองล่อให้ตัวเต็มวัยของด้วงแรดมะพร้าวมาวางไข่ และใช้เชื้อราเมตตาไรเซียม (<i>Metarhizium anisopliae</i>)			สนง.กษจ.ประจวบคีรีขันธ์ สนง.กษจ.สุราษฎร์ธานี สนง.กษจ.ฉะเชิงเทรา สนง.กษจ.นครศรีธรรมราช สนง.กษจ.สมุทรสงคราม สนง.กษ.ตราด
๓.๑๐ ใช้ตาข่ายดักจับด้วงแรดมะพร้าวในระยะตัวเต็มวัยมาทำลายทิ้ง			สนง.กษจ.ประจวบคีรีขันธ์ สนง.กษจ.สุราษฎร์ธานี สนง.กษจ.ฉะเชิงเทรา สนง.กษจ.นครศรีธรรมราช สนง.กษจ.สมุทรสงคราม สนง.กษ.ตราด

๔. แผนการดำเนินงานเพื่อควบคุมการระบาด

กิจกรรม	ชนิดศัตรูมะพร้าว		
	หนอนหัวดำ	แมลงดำหนาม	ด้วงแรด
๔.๑ จัดอบรมถ่ายทอดความรู้ และให้คำแนะนำวิธีการป้องกันกำจัดศัตรูมะพร้าวแก่เกษตรกร	สำนักงานเกษตรจังหวัดทุกจังหวัดที่พบการระบาดของศัตรูมะพร้าว		
๔.๒ ตัดทางใบที่ถูกทำลายมาเผา และดูแลสวนมะพร้าวให้สะอาดอย่างสม่ำเสมอ	สนง.กษจ.ประจวบคีรีขันธ์ สนง.กษจ.สุราษฎร์ธานี สนง.กษ.สงขลา	สนง.กษจ.ชลบุรี สนง.กษจ.สมุทรสาคร สนง.กพท.กรุงเทพมหานคร	
๔.๓ ปล่อยแตนเบียนหนอนบราคอน (<i>Bracon hebetor</i>)	สนง.กษจ.สุราษฎร์ธานี สนง.กษจ.สมุทรสาคร สนง.กษจ.สงขลา สนง.กษจ.ประจวบคีรีขันธ์ สนง.กษจ.นครศรีธรรมราช สนง.กพท.กรุงเทพมหานคร สนง.กษจ.ตราด		
๔.๔ ปล่อยแตนเบียนไข่ทริโคแกรมมา (<i>Trichogramma spp.</i>)	สนง.กษจ.ประจวบคีรีขันธ์ สนง.กษจ.ชลบุรี สนง.กษจ.สุราษฎร์ธานี สนง.กษจ.สมุทรสาคร สนง.กษจ.สงขลา สนง.กพท.กรุงเทพมหานคร		
๔.๕ ใช้สารเคมีอิมามะกิติน เบนโซเอท (emamectin benzoate) ๑.๙๒ % อีซีฉีดเข้าลำต้น อัตรา ๓๐ มิลลิลิตร ต่อต้นในต้นมะพร้าวที่ถูกทำลายระดับรุนแรง	พื้นที่ ๒๙ จังหวัด		
๔.๖ มะพร้าวที่มีความสูงน้อยกว่า ๑๒ เมตร มะพร้าวน้ำหอม มะพร้าวกะทิ และมะพร้าวทำน้ำตาล ใช้วิธีการพ่นสารเคมีทางใบ ได้แก่ - ฟลูเบนไดเอไมด์ ๒๐% ดับบลิวจี - คลอแรนทรานิลิโพรล ๕.๑๗% เอสจี - สปินโนแสด ๑๒% เอสจี - ลูเฟนยูรอน ๕% อีซี	พื้นที่ ๒๙ จังหวัด		
๔.๗ ปล่อยแตนเบียนอะซีโคเดส (<i>Asecodes hispinarum</i>)		สนง.กษจ.ประจวบคีรีขันธ์ สนง.กษจ.นครศรีธรรมราช สนง.กษจ.ชุมพร สนง.กษจ.สุราษฎร์ธานี สนง.กษจ.ชลบุรี สนง.กษจ.ตราด	

กิจกรรม	ชนิดศัตรูมะพร้าว		
	หนอนหัวดำ	แมลงดำหนาม	ด้วงแรด
๔.๘ ทำกองล่อให้ตัวเต็มวัยของด้วงแรดมะพร้าวมาวางไข่ และใช้เชื้อราเมตาไรเซียม (<i>Metarhizium anisopliae</i>)			สนง.กษจ.ประจวบคีรีขันธ์ สนง.กษจ.สุราษฎร์ธานี สนง.กษจ.ฉะเชิงเทรา สนง.กษจ.นครศรีธรรมราช สนง.กษจ.สมุทรสงคราม สนง.กษ.ตราด
๔.๙ ใช้ตาข่ายดักจับด้วงแรดมะพร้าวในระยะตัวเต็มวัยมาทำลายทิ้ง			สนง.กษจ.ประจวบคีรีขันธ์ สนง.กษจ.สุราษฎร์ธานี สนง.กษจ.ฉะเชิงเทรา สนง.กษจ.นครศรีธรรมราช สนง.กษจ.สมุทรสงคราม สนง.กษ.ตราด
๔.๑๐ ดำเนินการจัดเตรียมทำโครงการป้องกันกำจัดศัตรูมะพร้าว (หนอนหัวดำ) ด้วยวิธีผสมผสานแบบครอบคลุมพื้นที่ โดยการมีส่วนร่วมอย่างยั่งยืน และกำหนดมาตรการควบคุม	พื้นที่ ๒๙ จังหวัด		

หมายเหตุ พื้นที่ ๒๙ จังหวัด ได้แก่ กรุงเทพมหานคร นนทบุรี อ่างทอง ราชบุรี นครปฐม สมุทรสาคร สมุทรสงคราม เพชรบุรี ประจวบคีรีขันธ์ สมุทรปราการ ชลบุรี ระยอง จันทบุรี ตราด ฉะเชิงเทรา อุตรดิตถ์ สงขลา สตูล ปัตตานี นราธิวาส บุรีรัมย์ ศรีสะเกษ นครศรีธรรมราช กระบี่ พังงา ภูเก็ต สุราษฎร์ธานี ระนอง ชุมพร

๕. การคาดการณ์

สภาพอากาศจากกรมอุตุนิยมวิทยา ในช่วงระหว่างวันที่ ๒๗ ธันวาคม ๒๕๖๐ - ๒ มกราคม ๒๕๖๑

ภาคเหนือ

ช่วงต้นสัปดาห์อุณหภูมิเฉลี่ย ๑๕ - ๓๑ องศาเซลเซียส อากาศเย็นถึงหนาว กับมีหมอกในตอนเช้า มีฝนฟ้าคะนองร้อยละ ๓๐ - ๖๐ ของพื้นที่ และมีฝนตกหนักบางพื้นที่ ส่วนช่วงปลายสัปดาห์อุณหภูมิเฉลี่ย ๑๒ - ๒๙ องศาเซลเซียส อากาศเย็นถึงหนาว อุณหภูมิจะลดลง ๒ - ๓ องศาเซลเซียส จากข้อมูลการติดตามสถานการณ์ศัตรูมะพร้าวในแปลงติดตามสถานการณ์ศัตรูพืช ไม่พบการทำลายของศัตรูมะพร้าว

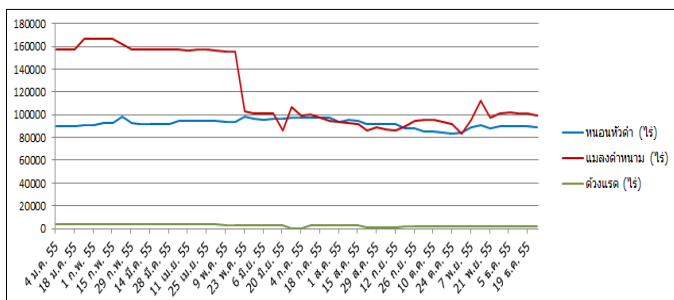
ภาคตะวันออกเฉียงเหนือ ภาคกลาง และภาคตะวันออก

ช่วงต้นสัปดาห์อุณหภูมิเฉลี่ย ๑๕ - ๓๒ องศาเซลเซียส อากาศเย็นถึงหนาว กับมีหมอกในตอนเช้า ช่วงปลายสัปดาห์อุณหภูมิเฉลี่ย ๑๑ - ๓๐ องศาเซลเซียส อากาศเย็นถึงหนาว อุณหภูมิจะลดลง ๒ - ๔ องศาเซลเซียส ประกอบกับข้อมูลจากการติดตามสถานการณ์ศัตรูมะพร้าวในแปลงติดตามสถานการณ์ศัตรูพืช พบการทำลายของหนอนหัวดำ แมลงดำหนาม และด้วงแรดมะพร้าวเพิ่มขึ้น จึงคาดการณ์ว่าการระบาดของศัตรูมะพร้าวทั้ง ๓ ชนิด อาจคงที่ หรือลดลงในสัปดาห์ต่อไป

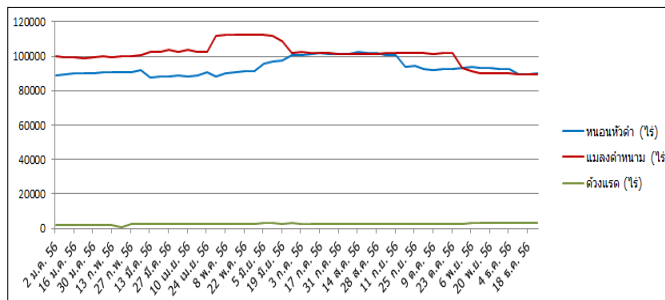
ภาคใต้

มีอุณหภูมิเฉลี่ย ๑๙ - ๓๒ องศาเซลเซียส ต้นสัปดาห์มีฝนฟ้าคะนองร้อยละ ๓๐ - ๔๐ ของพื้นที่ ปลายสัปดาห์มีฝนฟ้าคะนองร้อยละ ๔๐ - ๖๐ ของพื้นที่ กับมีฝนตกหนักบางพื้นที่ (สัปดาห์ที่ผ่านมามีฝนร้อยละ ๑๐ - ๓๐) ปริมาณฝนเพิ่มขึ้น สภาพอากาศยังคงมีความชื้นสูง ประกอบกับข้อมูลจากการติดตามสถานการณ์ศัตรูมะพร้าวในแปลงติดตามสถานการณ์ศัตรูพืช พบการทำลายของหนอนหัวดำมะพร้าว และแมลงดำหนามมะพร้าวเพิ่มขึ้น ส่วนด้วงแรดมะพร้าวการระบาดคงที่ จึงคาดการณ์ว่าการระบาดของศัตรูมะพร้าวทั้ง ๓ ชนิด อาจคงที่ หรือลดลงเล็กน้อยในสัปดาห์ต่อไป

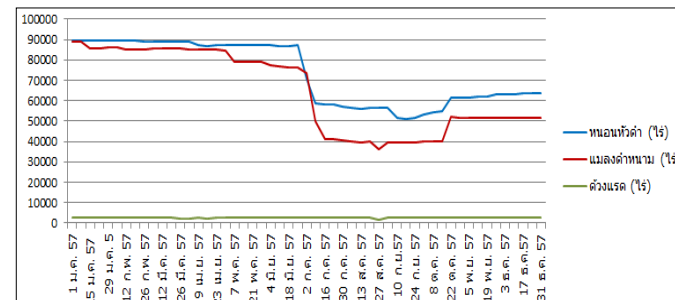
กราฟแสดงสถานการณ์การระบาดของหนองหัวดำ แมลงค้ำหนาม และด้วงแรดมะพร้าว ปี ๒๕๕๕ - ๒๕๖๐
ภาพรวมทั้งประเทศ



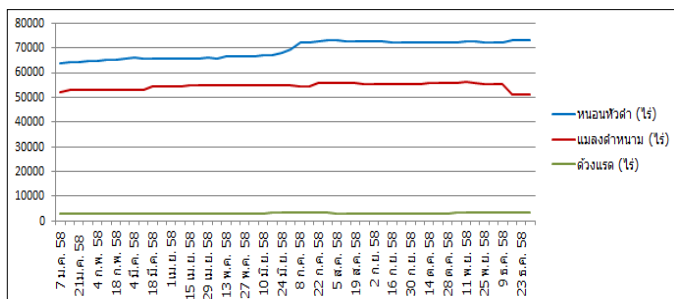
ปี ๒๕๕๕



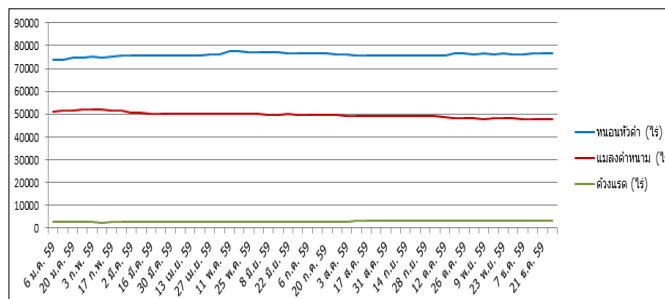
ปี ๒๕๕๖



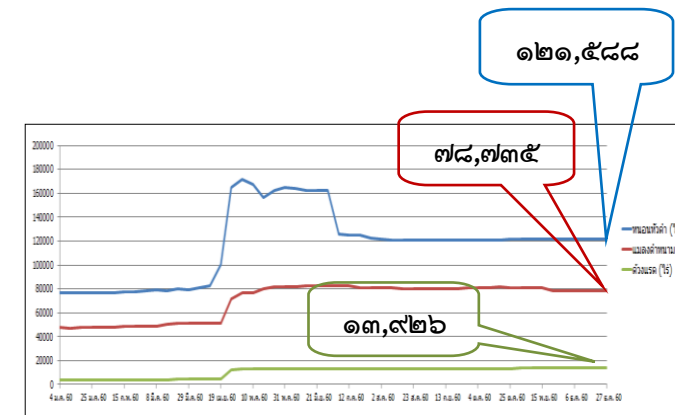
ปี ๒๕๕๗



ปี ๒๕๕๘

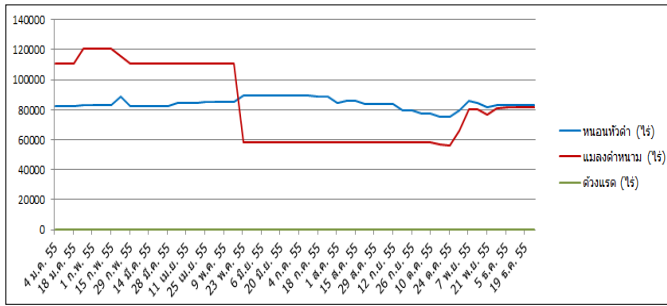


ปี ๒๕๕๙

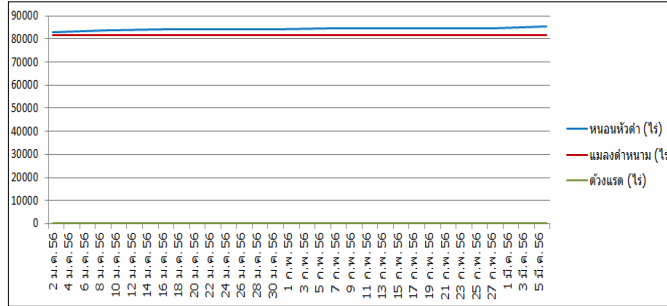


ปี ๒๕๖๐

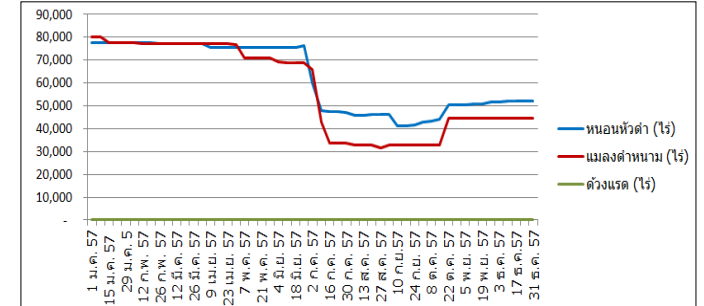
กราฟแสดงสถานการณ์การระบาดของหนองหัวดำ แผลงตำหนาม และด้วงแรดมะพร้าว ปี ๒๕๕๕ - ๒๕๖๐
จังหวัดประจวบคีรีขันธ์



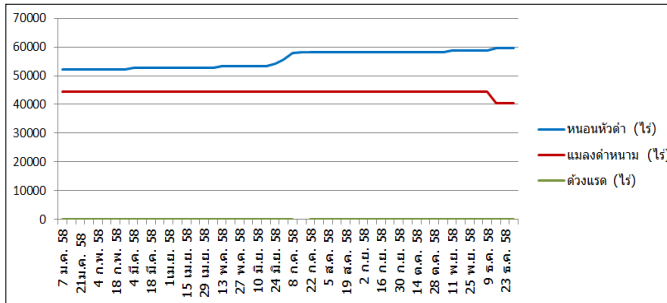
ปี ๒๕๕๕



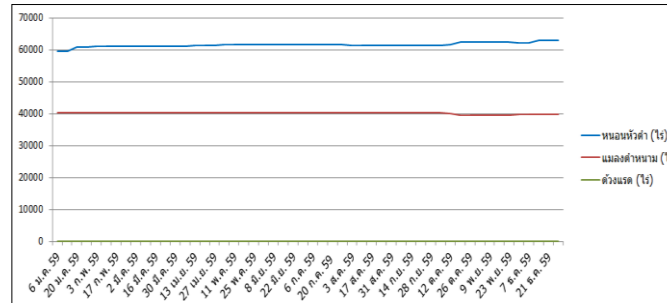
ปี ๒๕๕๖



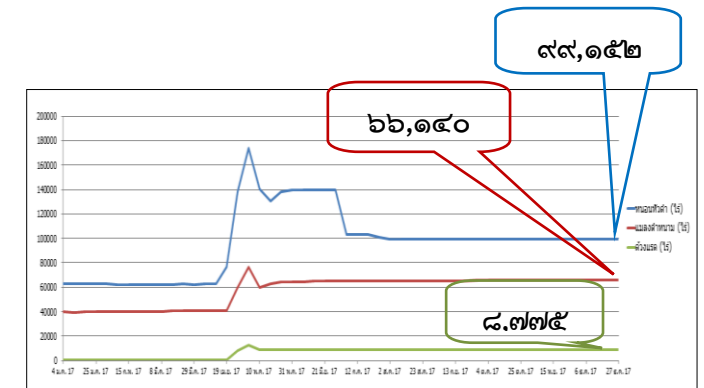
ปี ๒๕๕๗



ปี ๒๕๕๘



ปี ๒๕๕๙



ปี ๒๕๖๐



รายงานสถานการณ์ศัตรูปาล์มน้ำมัน
วันที่ ๒๗ ธันวาคม ๒๕๖๐
กลุ่มพยากรณ์และเตือนการระบาดของศัตรูพืช
กองส่งเสริมการอารักขาพืชและจัดการดินปุ๋ย
โทร. ๐ ๒๙๕๕ ๑๕๑๔ โทรสาร ๐ ๒๙๕๕ ๑๕๑๔

E-mail: bio53@hotmail.com, doae_pmd@hotmail.com



๑. สถานการณ์ศัตรูปาล์มน้ำมัน

๑.๑ ข้อมูล ณ วันที่ ๒๗ ธันวาคม ๒๕๖๐

๑.๒ พื้นที่ปลูกทั้งหมด ๖๘ จังหวัด รวมพื้นที่ยืนต้น ๓,๗๓๑,๗๙๐ ไร่

๒. สถานการณ์การระบาดของศัตรูปาล์มน้ำมันที่สำคัญ

๒.๑ หนอนหัวดำ พื้นที่ระบาด ๒ จังหวัด จำนวน ๒๒๗ ไร่ พื้นที่ระบาดคงที่ (สัปดาห์ที่ผ่านมา ๒๒๗ ไร่)

๒.๒ ตัวงแสด พื้นที่ระบาด ๗ จังหวัด จำนวน ๗๕๔ ไร่ พื้นที่ระบาดเพิ่มขึ้น ๒ ไร่ (สัปดาห์ที่ผ่านมา ๗๕๒ ไร่)

๒.๓ ตัวงกุหลาบ พื้นที่ระบาด ๓ จังหวัด จำนวน ๙๕ ไร่ พื้นที่ระบาดลดลง ๑๔ ไร่ (สัปดาห์ที่ผ่านมา ๑๐๙ ไร่)

๓. การดำเนินงานในพื้นที่ระบาด

กิจกรรม	ชนิดศัตรูปาล์มน้ำมัน		
	หนอนหัวดำ	ตัวงแสด	ตัวงกุหลาบ
๓.๑ จัดอบรม พร้อมทั้งถ่ายทอดความรู้ และให้คำแนะนำวิธีการป้องกันกำจัดศัตรูปาล์มน้ำมันแก่เกษตรกร	สำนักงานเกษตรจังหวัด ทุกจังหวัดที่พบการระบาดของศัตรูปาล์มน้ำมัน		
๓.๒ การตัดทางใบที่ถูกทำลายมาเผา และดูแลสวนปาล์มน้ำมันให้สะอาดอย่างสม่ำเสมอ	สนง.กษจ.ประจวบคีรีขันธ์ สนง.กษจ.สุราษฎร์ธานี สนง.กษจ.สงขลา สนง.กษจ.ปัตตานี	สนง.กพท.กรุงเทพมหานคร สนง.กษจ.นครศรีธรรมราช สนง.กษจ.ชุมพร สนง.กษจ.กระบี่	
๓.๓ ปลอ่ยแตนเบียนหนอนบราคอน (<i>Bracon hebetor</i>)	สนง.กษจ.ประจวบคีรีขันธ์ สนง.กพท.กรุงเทพมหานคร		
๓.๔ ทำกองล่อโดยใช้เชื้อราเมตาไธไซียม (<i>Metarhizium anisopliae</i>) และใช้ตาข่ายดักจับตัวเต็มวัยของตัวงแสด และตัวงกุหลาบปาล์มน้ำมันมาทำลาย		สนง.กษจ.สุราษฎร์ธานี สนง.กษจ.นครศรีธรรมราช สนง.กษจ.ปัตตานี สนง.กษจ.ชุมพร สนง.กษจ.กระบี่	
๓.๕ ใช้กับดักฟีโรโมนล่อจับตัวเต็มวัยมาทำลาย		สนง.กษจ.สุราษฎร์ธานี สนง.กษจ.นครศรีธรรมราช สนง.กษจ.ปัตตานี สนง.กษจ.ชุมพร สนง.กษจ.กระบี่	
๓.๖ เผาทำลายทางใบปาล์มน้ำมันทิ้ง เพื่อไม่ให้ เป็นแหล่งเพาะพันธุ์ของศัตรูปาล์มน้ำมันชนิดต่างๆ	สำนักงานเกษตรจังหวัด ทุกจังหวัดที่พบการระบาดของศัตรูปาล์มน้ำมัน		

๔. แผนการดำเนินงานเพื่อควบคุมการระบาด

กิจกรรม	ชนิดศัตรูพาล์มน้ำมัน		
	หนอนหัวดำ	ด้วงแรด	ด้วงกุหลาบ
๔.๑ ขอสนับสนุนแตนเบียนหนอนบราคอน (<i>Bracon hebetor</i>) จากศูนย์ส่งเสริมเทคโนโลยีการเกษตรด้านอารักขาพืช	สนง.กษจ.ประจวบคีรีขันธ์ สนง.กพท.กรุงเทพมหานคร		
๔.๒ ทำแผนผลิตและขยายเชื้อรามेटตาไรเซียม (<i>Metarhizium anisopliae</i>) เพื่อนำมาใช้ควบคุมด้วงแรด และด้วงกุหลาบพาล์มน้ำมัน		สนง.กษจ.สุราษฎร์ธานี สนง.กษจ.นครศรีธรรมราช สนง.กษจ.ปัตตานี สนง.กษจ.ชุมพร สนง.กษจ.กระบี่	
๔.๓ กำหนดวันและจัดทำแผนอบรมถ่ายทอดความรู้เรื่องวิธีการป้องกันกำจัดศัตรูพาล์มน้ำมันให้แก่เกษตรกร	สำนักงานเกษตรจังหวัด ทุกจังหวัดที่พบการระบาดของศัตรูพาล์มน้ำมัน		

๕. การคาดการณ์

สภาพอากาศจากกรมอุตุนิยมวิทยา ในช่วงระหว่างวันที่ ๒๗ ธันวาคม ๒๕๖๐ - ๒ มกราคม ๒๕๖๑

ภาคเหนือ

ช่วงต้นสัปดาห์อุณหภูมิเฉลี่ย ๑๕ - ๓๑ องศาเซลเซียส อากาศเย็นถึงหนาว กับมีหมอกในตอนเช้า มีฝนฟ้าคะนองร้อยละ ๓๐ - ๖๐ ของพื้นที่ และมีฝนตกหนักบางพื้นที่ ส่วนช่วงปลายสัปดาห์อุณหภูมิเฉลี่ย ๑๒ - ๒๙ องศาเซลเซียส อากาศเย็นถึงหนาว อุณหภูมิจะลดลง ๒ - ๓ องศาเซลเซียส จากข้อมูลการติดตามสถานการณ์ศัตรูพาล์มน้ำมันในแปลงติดตามสถานการณ์ศัตรูพืช ไม่พบการทำลายของศัตรูพาล์มน้ำมัน

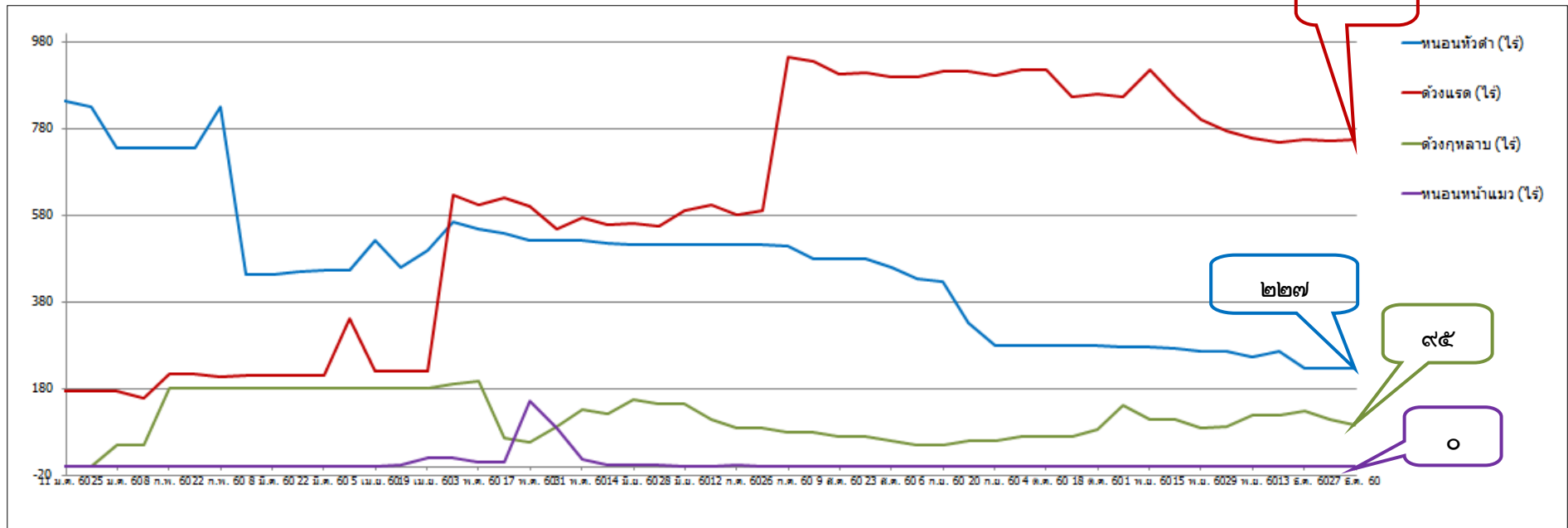
ภาคตะวันออกเฉียงเหนือ ภาคกลาง และภาคตะวันออก

ช่วงต้นสัปดาห์อุณหภูมิเฉลี่ย ๑๕ - ๓๒ องศาเซลเซียส อากาศเย็นถึงหนาว กับมีหมอกในตอนเช้า ช่วงปลายสัปดาห์อุณหภูมิเฉลี่ย ๑๑ - ๓๐ องศาเซลเซียส อากาศเย็นถึงหนาว อุณหภูมิจะลดลง ๒ - ๔ องศาเซลเซียส ประกอบกับข้อมูลจากการติดตามสถานการณ์ศัตรูพาล์มน้ำมันในแปลงติดตามสถานการณ์ศัตรูพืช พบการทำลายของหนอนหัวดำพาล์มน้ำมันคงที่ จึงคาดการณ์ว่าการระบาดของหนอนหัวดำพาล์มน้ำมัน อาจคงที่ หรือลดลงในสัปดาห์ต่อไป

ภาคใต้

มีอุณหภูมิเฉลี่ย ๑๙ - ๓๒ องศาเซลเซียส ต้นสัปดาห์มีฝนฟ้าคะนองร้อยละ ๓๐ - ๔๐ ของพื้นที่ ปลายสัปดาห์มีฝนฟ้าคะนองร้อยละ ๔๐ - ๖๐ ของพื้นที่ กับมีฝนตกหนักบางพื้นที่ (สัปดาห์ที่ผ่านมา มีฝนร้อยละ ๑๐ - ๓๐) ปริมาณฝนเพิ่มขึ้น สภาพอากาศยังคงมีความชื้นสูง ประกอบกับข้อมูลจากการติดตามสถานการณ์ศัตรูพาล์มน้ำมันในแปลงติดตามสถานการณ์ศัตรูพืช พบการทำลายของด้วงแรดพาล์มน้ำมันเพิ่มขึ้นเล็กน้อย ส่วนด้วงกุหลาบพาล์มน้ำมันพบการระบาดลดลง จึงคาดการณ์ว่าการระบาดของศัตรูพาล์มน้ำมันทั้ง ๒ ชนิด อาจคงที่ หรือลดลงเล็กน้อยในสัปดาห์ต่อไป

กราฟแสดงสถานการณ์การระบาดของหนอนหัวดำ ตั๊กแรด ตั๊กกุหลาบ และหนอนหน้าแมวป่าส้ม น้ำมัน ปี ๒๕๖๐
ภาพรวมทั้งประเทศ





รายงานสถานการณ์ศัตรูยางพารา

วันที่ ๒๗ ธันวาคม ๒๕๖๐

กลุ่มพยากรณ์และเตือนการระบาดของศัตรูพืช
กองส่งเสริมการอารักขาพืชและจัดการดินปุ๋ย

โทร. ๐ ๒๙๕๕ ๑๕๑๔ โทรสาร ๐ ๒๙๕๕ ๑๕๑๔

E-mail: bio53@hotmail.com, doae_pmd@hotmail.com



๑. สถานการณ์ศัตรูยางพารา

๑.๑ ข้อมูล ณ วันที่ ๒๗ ธันวาคม ๒๕๖๐

๑.๒ พื้นที่ปลูกทั้งหมด ๖๖ จังหวัด รวมพื้นที่ยืนต้น ๑๙,๗๑๓,๗๗๘ ไร่

๒. สถานการณ์การระบาดของศัตรูมะพร้าวที่สำคัญ

๒.๑ โรครากขาว พื้นที่ระบาด ๗ จังหวัด จำนวน ๘๘๐ ไร่ พื้นที่ระบาดลดลง ๗๑ ไร่ (สัปดาห์ที่ผ่านมา ๙๕๑ ไร่)

๓. การดำเนินงานในพื้นที่ระบาด

กิจกรรม	ชนิดศัตรูของยางพารา
	โรครากขาว
๓.๑ จัดอบรม พร้อมทั้งถ่ายทอดความรู้ และให้คำแนะนำวิธีการป้องกันกำจัดศัตรูยางพาราแก่เกษตรกร	สนง.กษจ.สุราษฎร์ธานี สนง.กษจ.ปัตตานี สนง.กษจ.พัทลุง
๓.๒ ใช้เชื้อราไตรโคเดอร์มาพ่นบริเวณโคนต้น และบริเวณที่มีเชื้อราสีขาวของโรครากขาวยางพาราปกคลุมอยู่ เพื่อควบคุมการระบาดของโรครากขาวยางพารา	สนง.กษจ.สงขลา สนง.กษจ.ชุมพร สนง.กษจ.ยะลา
๓.๓ รณรงค์ให้เกษตรกรปลูกพืชชนิดอื่นหมุนเวียนก่อนการปลูกต้นยางพาราใหม่ในพื้นที่เดิม เพื่อตัดวงจรของโรครากขาวยางพารา	สนง.กษจ.ภูเก็ต สนง.กษจ.นครพนม

๔. แผนการดำเนินงานเพื่อควบคุมการระบาด

กิจกรรม	ชนิดศัตรูของยางพารา
	โรครากขาว
๔.๑ กำหนดวันและจัดทำแผนอบรมถ่ายทอดความรู้เรื่องวิธีการป้องกันกำจัดศัตรูยางพาราให้แก่เกษตรกร	สนง.กษจ.สุราษฎร์ธานี สนง.กษจ.ปัตตานี
๔.๒ วางแผนผลิต - ขยาย เชื้อราไตรโคเดอร์มา เพื่อนำมาควบคุมโรครากขาวยางพารา	สนง.กษจ.พัทลุง สนง.กษจ.สงขลา สนง.กษจ.ชุมพร สนง.กษจ.ยะลา สนง.กษจ.ภูเก็ต สนง.กษจ.นครพนม

๕. การคาดการณ์

สภาพอากาศจากกรมอุตุนิยมวิทยา ในช่วงระหว่างวันที่ ๒๗ ธันวาคม ๒๕๖๐ - ๒ มกราคม ๒๕๖๑

ภาคเหนือ

ช่วงต้นสัปดาห์อุณหภูมิเฉลี่ย ๑๕ - ๓๑ องศาเซลเซียส อากาศเย็นถึงหนาว กับมีหมอกในตอนเช้า มีฝนฟ้าคะนองร้อยละ ๓๐ - ๖๐ ของพื้นที่ และมีฝนตกหนักบางพื้นที่ ส่วนช่วงปลายสัปดาห์อุณหภูมิเฉลี่ย ๑๒ - ๒๙ องศาเซลเซียส อากาศเย็นถึงหนาว อุณหภูมิจะลดลง ๒ - ๓ องศาเซลเซียส จากข้อมูลการติดตามสถานการณ์ศัตรูยางพาราในแปลงติดตามสถานการณ์ศัตรูพืช ไม่พบการทำลายของศัตรูยางพารา

ภาคตะวันออกเฉียงเหนือ ภาคกลาง และภาคตะวันออก

ช่วงต้นสัปดาห์อุณหภูมิเฉลี่ย ๑๕ - ๓๒ องศาเซลเซียส อากาศเย็นถึงหนาว กับมีหมอกในตอนเช้า ช่วงปลายสัปดาห์อุณหภูมิเฉลี่ย ๑๑ - ๓๐ องศาเซลเซียส อากาศเย็นถึงหนาว อุณหภูมิจะลดลง ๒ - ๔ องศาเซลเซียส ประกอบกับข้อมูลจากการติดตามสถานการณ์ศัตรูยางพาราในแปลงติดตามสถานการณ์ศัตรูพืช พบการทำลายของโรครากขาวยางพาราครั้งที่ จึงคาดการณ์ว่าการระบาดของโรครากขาวยางพาราอาจคงที่ หรือลดลงในสัปดาห์ต่อไป

ภาคใต้

มีอุณหภูมิเฉลี่ย ๑๙ - ๓๒ องศาเซลเซียส ต้นสัปดาห์มีฝนฟ้าคะนองร้อยละ ๓๐ - ๕๐ ของพื้นที่ ปลายสัปดาห์มีฝนฟ้าคะนองร้อยละ ๕๐ - ๖๐ ของพื้นที่ กับมีฝนตกหนักบางพื้นที่ (สัปดาห์ที่ผ่านมามีฝนร้อยละ ๑๐ - ๓๐) ปริมาณฝนเพิ่มขึ้น สภาพอากาศยังคงมีความชื้นสูง ประกอบกับข้อมูลการติดตามสถานการณ์ศัตรูยางพาราในแปลงติดตามสถานการณ์ศัตรูพืช พบการทำลายของโรครากขาวยางพาราลดลง คาดการณ์ว่าการระบาดของโรครากขาวยางพาราอาจคงที่ หรือลดลงเล็กน้อยในสัปดาห์ต่อไป

กราฟแสดงสถานการณ์การระบาดของโรคโควิด-19 ปี ๒๕๖๐

