



รายงานสถานการณ์ศัตรูมะพร้าว
วันที่ ๓๑ มกราคม ๒๕๖๑
กลุ่มพยากรณ์และเตือนการระบาดของศัตรูพืช
กองส่งเสริมการอารักขาพืชและจัดการดินปุ๋ย
โทร. ๐ ๒๙๕๕ ๑๕๑๔ โทรสาร ๐ ๒๙๕๕ ๑๕๑๔
E-mail: bio53@hotmail.com, doae_pmd@hotmail.com



๑. สถานการณ์การปลุกมะพร้าว

- ๑.๑ ข้อมูล ณ วันที่ ๓๑ มกราคม ๒๕๖๑
- ๑.๒ พื้นที่ปลูกทั้งหมด ๖๒ จังหวัด รวมพื้นที่ยืนต้น ๑,๒๐๗,๔๕๒ ไร่

๒. สถานการณ์การระบาดของศัตรูมะพร้าวที่สำคัญ

๒.๑ หนอนหัวดำ อยู่ระหว่างดำเนินการตรวจสอบข้อมูลพื้นที่ระบาด หลังฉีดสารเคมีเข้าต้น

๒.๒ แมลงดำหนาม พื้นที่ระบาด ๑๘ จังหวัด จำนวน ๗๗,๕๔๗ ไร่ พื้นที่ระบาดลดลง ๓๙๕ ไร่ (สัปดาห์ที่ผ่านมา ๗๗,๙๔๒ ไร่) แบ่งเป็น

- ๒.๒.๑ การทำลายระดับน้อย ๒๑,๘๕๙ ไร่
- ๒.๒.๒ การทำลายระดับปานกลาง ๕๓,๒๓๕ ไร่
- ๒.๒.๓ การทำลายระดับรุนแรง ๒,๔๕๓ ไร่

๒.๓ ตัวแตร พื้นที่ระบาด ๑๖ จังหวัด จำนวน ๑๓,๐๖๓ ไร่ พื้นที่ระบาดลดลง ๕๖๗ ไร่ (สัปดาห์ที่ผ่านมา ๑๓,๖๓๐ ไร่)

๓. การดำเนินงานในพื้นที่ระบาด

กิจกรรม	ชนิดศัตรูมะพร้าว		
	หนอนหัวดำ	แมลงดำหนาม	ตัวแตร
๓.๑ จัดอบรมถ่ายทอดความรู้ และให้คำแนะนำวิธีการป้องกันกำจัดศัตรูมะพร้าวแก่เกษตรกร	สำนักงานเกษตรจังหวัดทุกจังหวัดที่พบการระบาดของศัตรูมะพร้าว		
๓.๒ ตัดทางใบที่ถูกทำลายมาเผา และดูแลสวนมะพร้าวให้สะอาดอย่างสม่ำเสมอ	สนง.กษจ.ประจวบคีรีขันธ์ สนง.กษจ.สุราษฎร์ธานี สนง.กษจ.สมุทรสาคร สนง.กษจ.ฉะเชิงเทรา	สนง.กษจ.ชลบุรี สนง.กษจ.สมุทรสงคราม สนง.กพท.กรุงเทพมหานคร สนง.กษจ.นครศรีธรรมราช	
๓.๓ ปลอ่ยแตนเบียนหนอนบราคอน (<i>Bracon hebetor</i>)	สนง.กษจ.สุราษฎร์ธานี สนง.กษจ.สมุทรสาคร สนง.กษจ.สมุทรสาคร สนง.กษจ.ประจวบคีรีขันธ์ สนง.กษจ.นครศรีธรรมราช สนง.กพท.กรุงเทพมหานคร สนง.กษจ.ฉะเชิงเทรา สนง.กษจ.ชลบุรี		

กิจกรรม	ชนิดศัตรูมะพร้าว		
	หนอนหัวดำ	แมลงค้ำหนาม	ด้วงแรด
๓.๔ ปล่อยแตนเบียนไข่ทริโคแกรมมา (<i>Trichogramma spp.</i>)	สนง.กษจ.ประจวบคีรีขันธ์ สนง.กษจ.ชลบุรี สนง.กษจ.สุราษฎร์ธานี สนง.กษจ.สมุทรสาคร สนง.กษจ.สมุทรสาคร สนง.กพท.กรุงเทพมหานคร		
๓.๕ ใช้สารเคมีอิมามาแม็กดิน เบนโซเอท (<i>emamectin benzoate</i>) ๑.๙๒ % อีซีฉีดเข้าลำต้น อัตรา ๓๐ มิลลิลิตร ต่อต้น ในต้นมะพร้าวที่ถูกทำลายระดับรุนแรง	พื้นที่ ๒๙ จังหวัด		
๓.๖ มะพร้าวที่มีความสูงน้อยกว่า ๑๒ เมตร มะพร้าวอ่อน มะพร้าวกะทิ และมะพร้าวทำน้ำตาล ใช้วิธีการพ่นสารเคมีทางใบ ได้แก่ - ฟลูเบนไดเอไมด์ ๒๐% ดับบลิวจี - คลอแรนทรานิลิโพรล ๕.๑๗% เอสจี - สปินโนแซด ๑๒% เอสจี - ลูเฟนยูรอน ๕% อีซี	สนง.กษจ.ราชบุรี สนง.กษจ.สมุทรสงคราม		
๓.๗ ปล่อยแตนเบียนอะซีโคเดส (<i>Asecodes hispinarum</i>) พร้อมทั้งให้คำแนะนำการป้องกัน กำจัดแมลงค้ำหนามมะพร้าว		สนง.กษจ.ประจวบคีรีขันธ์ สนง.กษจ.นครศรีธรรมราช สนง.กษจ.ชุมพร สนง.กษจ.สุราษฎร์ธานี สนง.กษจ.ชลบุรี สนง.กษจ.ตราด	
๓.๘ ใช้สารเคมีคาร์บาริล (เซฟวิน ๘๕% ดับบลิวพี) อัตรา ๓๐ กรัม/น้ำ ๒๐ ลิตร ฉีดพ่นบริเวณใบให้ทั่วในมะพร้าวต้นเตี้ย		สนง.กษจ.ประจวบคีรีขันธ์	
๓.๙ ทำกองล่อให้ตัวเต็มวัยของด้วงแรด มะพร้าวมาวางไข่ และใช้เชื้อราเมตาไรเซียม (<i>Metarhizium anisopliae</i>)			สนง.กษจ.ประจวบคีรีขันธ์ สนง.กษจ.สุราษฎร์ธานี สนง.กษจ.ฉะเชิงเทรา สนง.กษจ.นครศรีธรรมราช สนง.กษจ.ปราจีนบุรี สนง.กษจ.ตราด
๓.๑๐ ใช้ตาข่ายดักจับด้วงแรดมะพร้าว ในระยะตัวเต็มวัยมาทำลายทิ้ง			สนง.กษจ.ประจวบคีรีขันธ์ สนง.กษจ.สุราษฎร์ธานี สนง.กษจ.ฉะเชิงเทรา สนง.กษจ.นครศรีธรรมราช สนง.กษจ.ปราจีนบุรี สนง.กษจ.ตราด

๔. แผนการดำเนินงานเพื่อควบคุมการระบาด

กิจกรรม	ชนิดศัตรูมะพร้าว		
	หนอนหัวดำ	แมลงดำหนาม	ด้วงแรด
๔.๑ จัดอบรมถ่ายทอดความรู้ และให้คำแนะนำวิธีการป้องกันกำจัดศัตรูมะพร้าวแก่เกษตรกร	สำนักงานเกษตรจังหวัดทุกจังหวัดที่พบการระบาดของศัตรูมะพร้าว		
๔.๒ ตัดทางใบที่ถูกทำลายมาเผา และดูแลสวนมะพร้าวให้สะอาดอย่างสม่ำเสมอ	สนง.กษจ.ประจวบคีรีขันธ์ สนง.กษจ.สุราษฎร์ธานี สนง.กษจ.สมุทรสาคร สนง.กษจ.ฉะเชิงเทรา	สนง.กษจ.ชลบุรี สนง.กษจ.สมุทรสงคราม สนง.กพท.กรุงเทพมหานคร สนง.กษจ.นครศรีธรรมราช	
๔.๓ ปล่อยแตนเบียนหนอนบราคอน (<i>Bracon hebetor</i>)	สนง.กษจ.สุราษฎร์ธานี สนง.กษจ.สมุทรสาคร สนง.กษจ.สมุทรสาคร สนง.กษจ.ประจวบคีรีขันธ์ สนง.กษจ.นครศรีธรรมราช สนง.กพท.กรุงเทพมหานคร สนง.กษจ.ชลบุรี		
๔.๔ ปล่อยแตนเบียนไข่ทริโคแกรมมา (<i>Trichogramma spp.</i>)	สนง.กษจ.ประจวบคีรีขันธ์ สนง.กษจ.ชลบุรี สนง.กษจ.สุราษฎร์ธานี สนง.กษจ.สมุทรสาคร สนง.กษจ.สงขลา สนง.กพท.กรุงเทพมหานคร		
๔.๕ ใช้สารเคมีอิมามะกิติน เบนโซเอท (<i>emamectin benzoate</i>) ๑.๙๒ % อีซีฉีดเข้าลำต้น อัตรา ๓๐ มิลลิลิตร ต่อต้น ในต้นมะพร้าวที่ถูกทำลายระดับรุนแรง	พื้นที่ ๒๙ จังหวัด		
๔.๖ มะพร้าวที่มีความสูงน้อยกว่า ๑๒ เมตร มะพร้าวน้ำหอม มะพร้าวกะทิ และมะพร้าวทำน้ำตาล ใช้วิธีการพ่นสารเคมีทางใบ ได้แก่ - ฟลูเบนไดเอไมด์ ๒๐% ดับบลิวจี - คลอแรนทรานิลิโพรล ๕.๑๗% เอสจี - สปินโนแสด ๑๒% เอสจี - ลูเฟนยูรอน ๕% อีซี	พื้นที่ ๒๙ จังหวัด		
๔.๗ ปล่อยแตนเบียนอะซีโคเดส (<i>Asecodes hispinarum</i>)		สนง.กษจ.ประจวบคีรีขันธ์ สนง.กษจ.นครศรีธรรมราช สนง.กษจ.ชุมพร สนง.กษจ.สุราษฎร์ธานี สนง.กษจ.ชลบุรี สนง.กษจ.ตราด	

กิจกรรม	ชนิดศัตรูมะพร้าว		
	หนอนหัวดำ	แมลงดำหนาม	ด้วงแรด
๔.๘ ทำกองล่อให้ตัวเต็มวัยของด้วงแรดมะพร้าวมาวางไข่ และใช้เชื้อราเมตาไรเซียม (<i>Metarhizium anisopliae</i>)			สนง.กษจ.ประจวบคีรีขันธ์ สนง.กษจ.สุราษฎร์ธานี สนง.กษจ.ฉะเชิงเทรา สนง.กษจ.นครศรีธรรมราช สนง.กษจ.สมุทรสงคราม สนง.กษจ.ปราจีนบุรี
๔.๙ ใช้ตาข่ายดักจับด้วงแรดมะพร้าวในระยะตัวเต็มวัยมาทำลายทิ้ง			สนง.กษจ.ประจวบคีรีขันธ์ สนง.กษจ.สุราษฎร์ธานี สนง.กษจ.ฉะเชิงเทรา สนง.กษจ.นครศรีธรรมราช สนง.กษจ.สมุทรสงคราม สนง.กษจ.ปราจีนบุรี
๔.๑๐ ดำเนินการจัดเตรียมทำโครงการป้องกันกำจัดศัตรูมะพร้าว (หนอนหัวดำ) ด้วยวิธีผสมผสานแบบครอบคลุมพื้นที่ โดยการมีส่วนร่วมอย่างยั่งยืน และกำหนดมาตรการควบคุม	พื้นที่ ๒๙ จังหวัด		

หมายเหตุ พื้นที่ ๒๙ จังหวัด ได้แก่ กรุงเทพมหานคร นนทบุรี อ่างทอง ราชบุรี นครปฐม สมุทรสาคร สมุทรสงคราม เพชรบุรี ประจวบคีรีขันธ์ สมุทรปราการ ชลบุรี ระยอง จันทบุรี ตราด ฉะเชิงเทรา อุตรดิตถ์ สงขลา สตูล ปัตตานี นราธิวาส บุรีรัมย์ ศรีสะเกษ นครศรีธรรมราช กระบี่ พังงา ภูเก็ต สุราษฎร์ธานี ระนอง ชุมพร

๕. การคาดการณ์

สภาพอากาศจากกรมอุตุนิยมวิทยา ในช่วงระหว่างวันที่ ๓๑ มกราคม - ๖ กุมภาพันธ์ ๒๕๖๑

ภาคเหนือ ภาคตะวันออกเฉียงเหนือ ภาคกลาง และภาคตะวันออก

ช่วงต้นสัปดาห์อุณหภูมิเฉลี่ย ๑๒ - ๓๔ องศาเซลเซียส อากาศเย็นถึงหนาว อุณหภูมิจะลดลง ๒ - ๔ องศาเซลเซียส กับมีฝนฟ้าคะนองร้อยละ ๑๐ - ๔๐ ของพื้นที่ ส่วนปลายสัปดาห์อุณหภูมิเฉลี่ย ๑๐ - ๒๙ องศาเซลเซียส อากาศเย็นถึงหนาว กับมีลมแรง และอุณหภูมิจะลดลง ๓ - ๕ องศาเซลเซียส จากข้อมูลการติดตามสถานการณ์ศัตรูมะพร้าวในแปลงติดตามสถานการณ์ศัตรูพืช พบการทำลายของหนอนหัวดำ แมลงดำหนาม และด้วงแรดมะพร้าวลดลง จากสภาพอากาศข้างต้น อาจมีผลทำให้การระบาดของศัตรูมะพร้าวทั้ง ๓ ชนิดคงที่ หรือลดลงในสัปดาห์ต่อไป

ภาคใต้

อุณหภูมิเฉลี่ย ๒๑ - ๓๓ องศาเซลเซียส ช่วงต้นสัปดาห์มีฝนฟ้าคะนองร้อยละ ๓๐ - ๔๐ ของพื้นที่ กับมีฝนตกหนักบางพื้นที่ ช่วงปลายสัปดาห์มีฝนฟ้าคะนองร้อยละ ๑๐ - ๓๐ ของพื้นที่ (สัปดาห์ที่ผ่านมามีฝนร้อยละ ๓๐ - ๖๐) ปริมาณฝนลดลง สภาพอากาศยังคงมีความชื้นสูง ประกอบกับข้อมูลจากการติดตามสถานการณ์ศัตรูมะพร้าวในแปลงติดตามสถานการณ์ศัตรูพืช พบการทำลายของหนอนหัวดำ และด้วงแรดมะพร้าวลดลง ส่วนแมลงดำหนามมะพร้าวเพิ่มขึ้นเล็กน้อย จากสภาพอากาศในช่วงนี้มีความแปรปรวนตลอดเวลา อาจส่งผลให้การระบาดของศัตรูมะพร้าวทั้ง ๓ ชนิดคงที่ หรือลดลงเล็กน้อยในสัปดาห์ต่อไป



รายงานสถานการณ์ศัตรูยางพารา

วันที่ ๓๑ มกราคม ๒๕๖๑

กลุ่มพยากรณ์และเตือนการระบาดของศัตรูพืช
กองส่งเสริมการอารักขาพืชและจัดการดินปุ๋ย

โทร. ๐ ๒๙๕๕ ๑๕๑๔ โทรสาร ๐ ๒๙๕๕ ๑๕๑๔

E-mail: bio53@hotmail.com, doae_pmd@hotmail.com



๑. สถานการณ์ศัตรูยางพารา

๑.๑ ข้อมูล ณ วันที่ ๓๑ มกราคม ๒๕๖๑

๑.๒ พื้นที่ปลูกทั้งหมด ๖๖ จังหวัด รวมพื้นที่ยืนต้น ๑๙,๖๘๔,๙๘๖ ไร่

๒. สถานการณ์การระบาดของศัตรูมะพร้าวที่สำคัญ

๒.๑ โรครากขาว พื้นที่ระบาด ๘ จังหวัด จำนวน ๔,๙๐๐ ไร่ พื้นที่ระบาดเพิ่มขึ้น ๗ ไร่ (สัปดาห์ที่ผ่านมา ๔,๘๙๓ ไร่)

๓. การดำเนินงานในพื้นที่ระบาด

กิจกรรม	ชนิดศัตรูของยางพารา
	โรครากขาว
๓.๑ จัดอบรม พร้อมทั้งถ่ายทอดความรู้ และให้คำแนะนำวิธีการป้องกันกำจัดศัตรูยางพาราแก่เกษตรกร	สนง.กษจ.สุราษฎร์ธานี สนง.กษจ.ปัตตานี สนง.กษจ.พัทลุง
๓.๒ ใช้เชื้อราไตรโคเดอร์มาพ่นบริเวณโคนต้น และบริเวณที่มีเชื้อราสีขาวของโรครากขาวยางพาราปกคลุมอยู่ เพื่อควบคุมการระบาดของโรครากขาวยางพารา	สนง.กษจ.สงขลา สนง.กษจ.ชุมพร สนง.กษจ.ยะลา
๓.๓ รณรงค์ให้เกษตรกรปลูกพืชชนิดอื่นหมุนเวียนก่อนการปลูกต้นยางพาราใหม่ในพื้นที่เดิม เพื่อตัดวงจรของโรครากขาวยางพารา	สนง.กษจ.ภูเก็ต สนง.กษจ.นครพนม

๔. แผนการดำเนินงานเพื่อควบคุมการระบาด

กิจกรรม	ชนิดศัตรูของยางพารา
	โรครากขาว
๔.๑ กำหนดวันและจัดทำแผนอบรมถ่ายทอดความรู้เรื่องวิธีการป้องกันกำจัดศัตรูยางพาราให้แก่เกษตรกร	สนง.กษจ.สุราษฎร์ธานี สนง.กษจ.ปัตตานี
๔.๒ วางแผนผลิต - ขยาย เชื้อราไตรโคเดอร์มา เพื่อนำมาควบคุมโรครากขาวยางพารา	สนง.กษจ.พัทลุง สนง.กษจ.สงขลา สนง.กษจ.ชุมพร สนง.กษจ.ยะลา สนง.กษจ.ภูเก็ต สนง.กษจ.นครพนม

๕. การคาดการณ์

สภาพอากาศจากกรมอุตุนิยมวิทยา ในช่วงระหว่างวันที่ ๓๑ มกราคม - ๖ กุมภาพันธ์ ๒๕๖๑

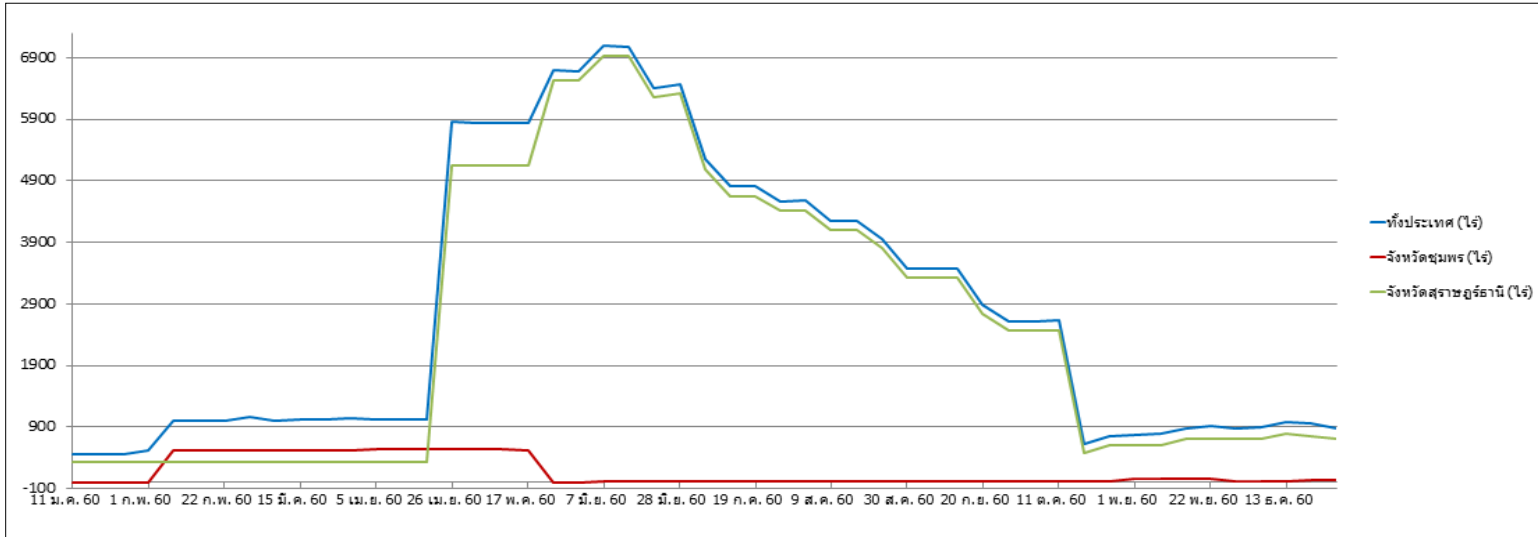
ภาคเหนือ ภาคตะวันออกเฉียงเหนือ ภาคกลาง และภาคตะวันออก

ช่วงต้นสัปดาห์อุณหภูมิเฉลี่ย ๑๒ - ๓๔ องศาเซลเซียส อากาศเย็นถึงหนาว อุณหภูมิจะลดลง ๒ - ๔ องศาเซลเซียส กับมีฝนฟ้าคะนองร้อยละ ๑๐ - ๔๐ ของพื้นที่ ส่วนปลายสัปดาห์อุณหภูมิเฉลี่ย ๑๐ - ๒๙ องศาเซลเซียส อากาศเย็นถึงหนาว กับมีลมแรง และอุณหภูมิลดลง ๓ - ๕ องศาเซลเซียส จากข้อมูลการติดตามสถานการณ์ศัตรูยางพาราในแปลงติดตามสถานการณ์ศัตรูพืช พบการทำลายของโรครากขาวยางพาราคงที่ จากสภาพอากาศข้างต้น อาจมีผลทำให้การระบาดของโรครากขาวยางพาราคงที่ หรือลดลงในสัปดาห์ต่อไป

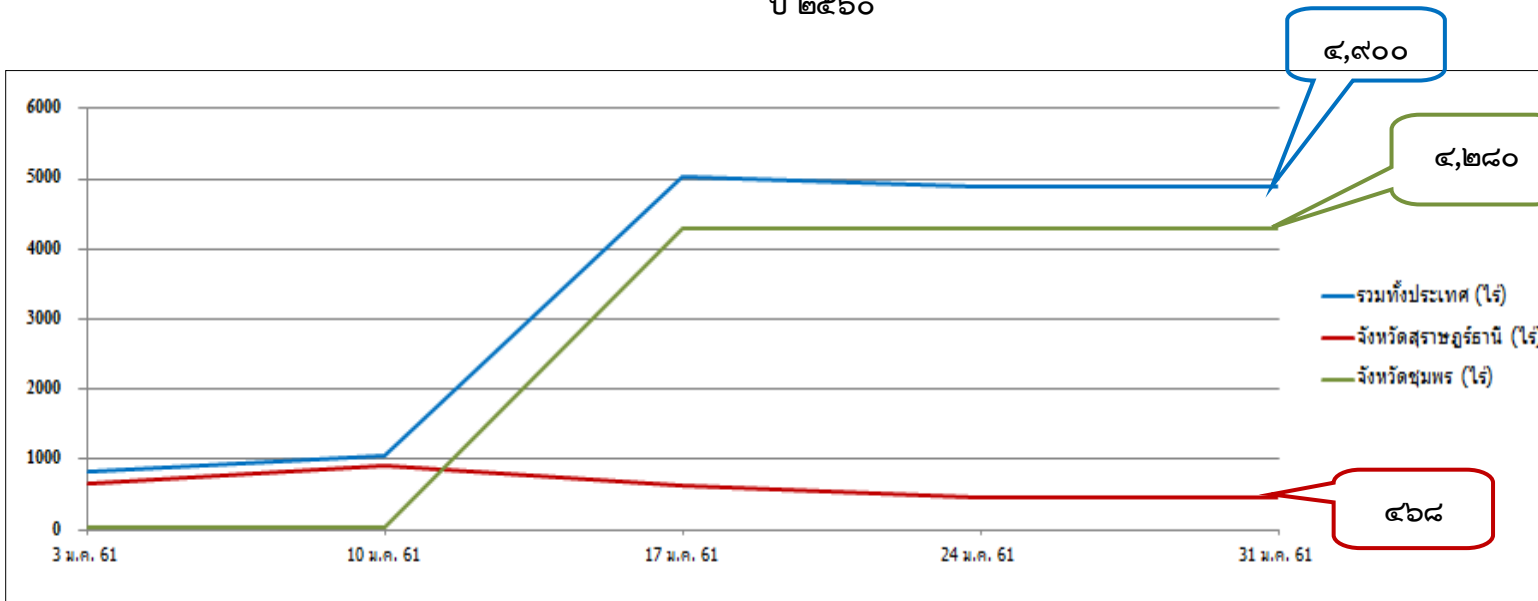
ภาคใต้

อุณหภูมิเฉลี่ย ๒๑ - ๓๓ องศาเซลเซียส มีฝนฟ้าคะนองร้อยละ ๓๐ - ๖๐ ของพื้นที่ ตลอดช่วง และมีฝนตกหนักบางพื้นที่ ช่วงปลายสัปดาห์มีฝนฟ้าคะนองร้อยละ ๑๐ - ๓๐ ของพื้นที่ (สัปดาห์ที่ผ่านมามีฝนร้อยละ ๓๐ - ๖๐) ปริมาณฝนลดลง สภาพอากาศยังคงมีความชื้นสูง ประกอบกับข้อมูลจากการติดตามสถานการณ์ศัตรูยางพาราในแปลงติดตามสถานการณ์ศัตรูพืช พบการทำลายของโรครากขาวยางพาราเพิ่มขึ้น แต่จากสภาพอากาศในช่วงนี้มีความแปรปรวนตลอดเวลา อาจส่งผลให้การระบาดของโรครากขาวยางพาราคงที่ หรือลดลงเล็กน้อยในสัปดาห์ต่อไป

กราฟแสดงสถานการณ์การระบาดของโรคหัดขาวขางพารา ปี ๒๕๖๐ - ๒๕๖๑



ปี ๒๕๖๐



ปี ๒๕๖๑



รายงานสถานการณ์ศัตรูปาล์มน้ำมัน
วันที่ ๓๑ มกราคม ๒๕๖๑
กลุ่มพยากรณ์และเตือนการระบาดของศัตรูพืช
กองส่งเสริมการอารักขาพืชและจัดการดินปุ๋ย
โทร. ๐ ๒๙๕๕ ๑๕๑๔ โทรสาร ๐ ๒๙๕๕ ๑๕๑๔

E-mail: bio53@hotmail.com, doae_pmd@hotmail.com



๑. สถานการณ์ศัตรูปาล์มน้ำมัน

- ๑.๑ ข้อมูล ณ วันที่ ๓๑ มกราคม ๒๕๖๑
- ๑.๒ พื้นที่ปลูกทั้งหมด ๖๘ จังหวัด รวมพื้นที่ยืนต้น ๓,๗๓๓,๖๓๕ ไร่

๒. สถานการณ์การระบาดของศัตรูปาล์มน้ำมันที่สำคัญ

- ๒.๑ หนอนหัวดำ พื้นที่ระบาด ๒ จังหวัด จำนวน ๒๐๓ ไร่ พื้นที่ระบาดคงที่ (สัปดาห์ที่ผ่านมา ๒๐๓ ไร่)
- ๒.๒ ตัวงแสด พื้นที่ระบาด ๖ จังหวัด จำนวน ๖๘๙ ไร่ พื้นที่ระบาดคงที่ (สัปดาห์ที่ผ่านมา ๖๘๙ ไร่)
- ๒.๓ ตัวงกุหลาบ พื้นที่ระบาด ๓ จังหวัด จำนวน ๑๑๒ ไร่ พื้นที่ระบาดคงที่ (สัปดาห์ที่ผ่านมา ๑๑๒ ไร่)
- ๒.๔ หนอนหน้าแมว พบพื้นที่ระบาดที่จังหวัดสระบุรี จำนวน ๒๐ ไร่ พื้นที่ระบาดเพิ่มขึ้น ๒๐ ไร่ จากสัปดาห์ที่ผ่านมา

๓. การดำเนินงานในพื้นที่ระบาด

กิจกรรม	ชนิดศัตรูปาล์มน้ำมัน		
	หนอนหัวดำ/หนอนหน้าแมว	ตัวงแสด	ตัวงกุหลาบ
๓.๑ จัดอบรม พร้อมทั้งถ่ายทอดความรู้ และให้คำแนะนำวิธีการป้องกันกำจัดศัตรูปาล์มน้ำมันแก่เกษตรกร	สำนักงานเกษตรจังหวัด ทุกจังหวัดที่พบการระบาดของศัตรูปาล์มน้ำมัน		
๓.๒ การตัดทางใบที่ถูกทำลายมาเผา และดูแลสวนปาล์มน้ำมันให้สะอาดอย่างสม่ำเสมอ	สนง.กษจ.ประจวบคีรีขันธ์ สนง.กษจ.สุราษฎร์ธานี สนง.กษจ.ปัตตานี	สนง.กพท.กรุงเทพมหานคร สนง.กษจ.นครศรีธรรมราช สนง.กษจ.สระบุรี	
๓.๓ ปลอ่ยแตนเบียนหนอนบราคอน (<i>Bracon hebetor</i>)	สนง.กษจ.ประจวบคีรีขันธ์ สนง.กพท.กรุงเทพมหานคร		
๓.๔ ทำกองล่อโดยใช้เชื้อราเมตตาไรเซียม (<i>Metarhizium anisopliae</i>) และใช้ตาข่ายดักจับตัวเต็มวัยของตัวงแสด และตัวงกุหลาบ ปาล์มน้ำมันมาทำลาย		สนง.กษจ.สุราษฎร์ธานี สนง.กษจ.นครศรีธรรมราช สนง.กษจ.ปัตตานี สนง.กษจ.ชุมพร	
๓.๕ ใช้กับดักฟีโรโมนล่อจับตัวเต็มวัยมาทำลาย		สนง.กษจ.สุราษฎร์ธานี สนง.กษจ.นครศรีธรรมราช สนง.กษจ.ปัตตานี สนง.กษจ.ชุมพร	
๓.๖ เผาทำลายทางใบปาล์มน้ำมันทิ้ง เพื่อไม่ให้ เป็นแหล่งเพาะพันธุ์ของศัตรูปาล์มน้ำมันชนิดต่างๆ	สำนักงานเกษตรจังหวัด ทุกจังหวัดที่พบการระบาดของศัตรูปาล์มน้ำมัน		

๔. แผนการดำเนินงานเพื่อควบคุมการระบาด

กิจกรรม	ชนิดศัตรูพาล์มน้ำมัน		
	หนอนหัวดำ/หนอนหน้าแมว	ด้วงแรด	ด้วงกุหลาบ
๔.๑ ขอสนับสนุนแตนเบียนหนอนบราคอน (<i>Bracon hebetor</i>) จากศูนย์ส่งเสริมเทคโนโลยีการเกษตรด้านอารักขาพืช	สนง.กษจ.ประจวบคีรีขันธ์ สนง.กพท.กรุงเทพมหานคร		
๔.๒ ทำแผนผลิตและขยายเชื้อรามेटตาไรเซียม (<i>Metarhizium anisopliae</i>) เพื่อนำมาใช้ควบคุมด้วงแรด และด้วงกุหลาบพาล์มน้ำมัน		สนง.กษจ.สุราษฎร์ธานี สนง.กษจ.นครศรีธรรมราช สนง.กษจ.ปัตตานี สนง.กษจ.ชุมพร สนง.กษจ.กระบี่	
๔.๓ กำหนดวันและจัดทำแผนอบรมถ่ายทอดความรู้เรื่องวิธีการป้องกันกำจัดศัตรูพาล์มน้ำมันให้แก่เกษตรกร	สำนักงานเกษตรจังหวัด ทุกจังหวัดที่พบการระบาดของศัตรูพาล์มน้ำมัน		

๕. การคาดการณ์

สภาพอากาศจากกรมอุตุนิยมวิทยา ในช่วงระหว่างวันที่ ๓๑ มกราคม - ๖ กุมภาพันธ์ ๒๕๖๑

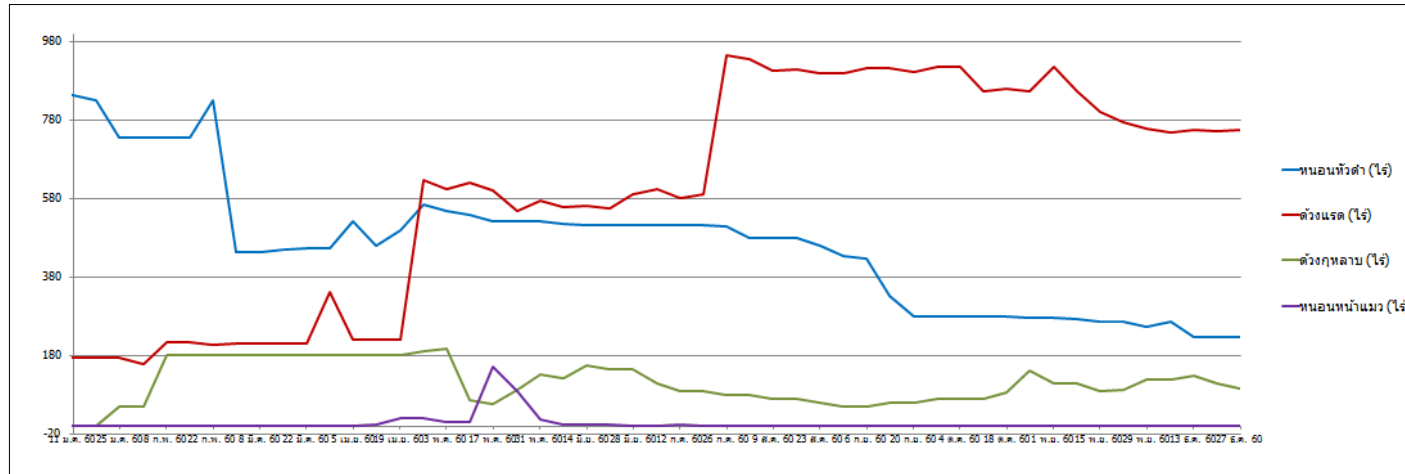
ภาคเหนือ ภาคตะวันออกเฉียงเหนือ ภาคกลาง และภาคตะวันออก

ช่วงต้นสัปดาห์อุณหภูมิเฉลี่ย ๑๒ - ๓๔ องศาเซลเซียส อากาศเย็นถึงหนาว อุณหภูมิจะลดลง ๒ - ๔ องศาเซลเซียส กับมีฝนฟ้าคะนองร้อยละ ๑๐ - ๔๐ ของพื้นที่ ส่วนปลายสัปดาห์อุณหภูมิเฉลี่ย ๑๐ - ๒๙ องศาเซลเซียส อากาศเย็นถึงหนาว กับมีลมแรง และอุณหภูมิจะลดลง ๓ - ๕ องศาเซลเซียส จากข้อมูลการติดตามสถานการณ์ศัตรูพาล์มน้ำมันในแปลงติดตามสถานการณ์ศัตรูพืช พบการทำลายของหนอนหัวดำ ด้วงแรด และด้วงกุหลาบพาล์มน้ำมันคงที่ ส่วนหนอนหน้าแมวพาล์มน้ำมันพบการระบาดเพิ่มขึ้น จากสภาพอากาศข้างต้น อาจมีผลทำให้การระบาดของศัตรูพาล์มน้ำมันทั้ง ๔ ชนิดคงที่ หรือลดลงในสัปดาห์ต่อไป

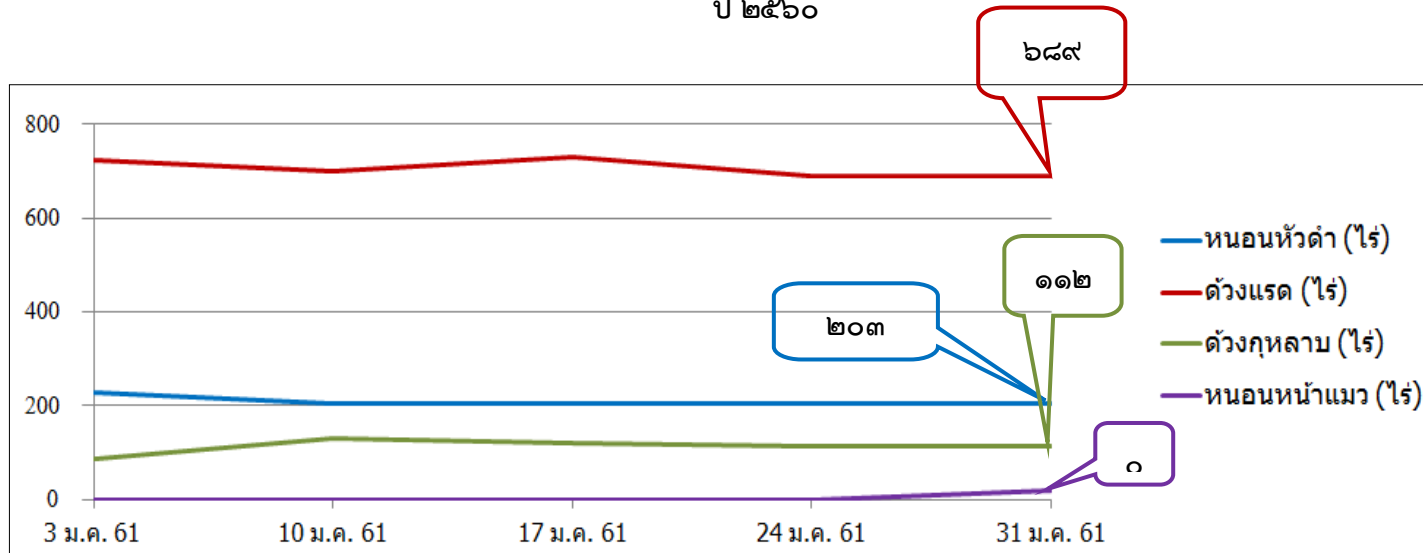
ภาคใต้

อุณหภูมิเฉลี่ย ๒๑ - ๓๓ องศาเซลเซียส ช่วงต้นสัปดาห์มีฝนฟ้าคะนองร้อยละ ๓๐ - ๔๐ ของพื้นที่ กับมีฝนตกหนักบางพื้นที่ ช่วงปลายสัปดาห์มีฝนฟ้าคะนองร้อยละ ๑๐ - ๓๐ ของพื้นที่ (สัปดาห์ที่ผ่านมามีฝนร้อยละ ๓๐ - ๖๐) ปริมาณฝนลดลง สภาพอากาศยังคงมีความชื้นสูง ประกอบกับข้อมูลจากการติดตามสถานการณ์ศัตรูพาล์มน้ำมันในแปลงติดตามสถานการณ์ศัตรูพืช พบการทำลายของหนอนหัวดำ ด้วงแรด และด้วงกุหลาบพาล์มน้ำมันคงที่ จากสภาพอากาศในช่วงนี้มีความแปรปรวนตลอดเวลา อาจส่งผลให้การระบาดของศัตรูพาล์มน้ำมันคงที่ หรือลดลงเล็กน้อยในสัปดาห์ต่อไป

กราฟแสดงสถานการณ์การระบาดของหอนหัวดำ ด้วงแรด ด้วงกุกหลาบ และหอนหน้าแมวปาล์มน้ำมัน ปี ๒๕๖๐ - ๒๕๖๑ ภาพรวมทั้งประเทศ



ปี ๒๕๖๐



ปี ๒๕๖๑