



แนวทางการพัฒนา งานส่งเสริมการเกษตร

เชิง
พื้นที่



กรมส่งเสริมการเกษตร
กระทรวงเกษตรและสหกรณ์



คำนำ

กรมส่งเสริมการเกษตร ได้ดำเนินโครงการพัฒนางานส่งเสริมการเกษตรเชิงพื้นที่ ในปีงบประมาณ ๒๕๖๒ โดยเน้นการพัฒนาต่อยอดจากฐานการพัฒนาที่มีอยู่ และใช้เป็นกลไกในการขับเคลื่อนงานในพื้นที่ ผลจากการดำเนินโครงการดังกล่าว ได้นำมากำหนดเป็นแนวทางการพัฒนางานส่งเสริมการเกษตรเชิงพื้นที่ ซึ่งจะเริ่มใช้เป็นกรอบในการขยายผลดำเนินงานในปีงบประมาณ ๒๕๖๓ โดยถือว่าการส่งเสริมการเกษตรเชิงพื้นที่เป็นกระบวนการทำงานที่สามารถนำไปใช้ในการดำเนินงาน/โครงการต่างๆ ของกรมส่งเสริมการเกษตร

การดำเนินงานในปีที่ผ่านมา ประสบความสำเร็จได้ด้วยความร่วมมือจากทุกหน่วยงานที่เกี่ยวข้อง ทั้งในส่วนกลางและส่วนภูมิภาค ประกอบด้วย กองแผนงาน กองวิจัยและพัฒนาการส่งเสริมการเกษตร กองพัฒนาเกษตรกร กองส่งเสริมโครงการพระราชดำริ การจัดการพื้นที่และวิศวกรรมเกษตร สำนักส่งเสริมและจัดการสินค้าเกษตร กองส่งเสริมวิสาหกิจชุมชน สำนักงานส่งเสริมและการเกษตรที่ ๑ - ๖ สำนักงานเกษตรจังหวัด และสำนักงานเกษตรอำเภอที่เป็นพื้นที่เป้าหมาย รวมทั้งหน่วยงานภาคีต่างๆ กรมส่งเสริมการเกษตร จึงขอขอบคุณมา ณ โอกาสนี้

กรมส่งเสริมการเกษตรหวังเป็นอย่างยิ่งว่า แนวทางการพัฒนางานส่งเสริมการเกษตรเชิงพื้นที่ จะทำให้นักส่งเสริมการเกษตรได้รับการพัฒนาในการทำงานเชิงพื้นที่ มีกระบวนการทำงานและกลไกขับเคลื่อนงานที่มีประสิทธิภาพ มีทีมและเครือข่ายการทำงานร่วมกัน เกิดการบูรณาการการทำงานและงบประมาณจากทุกภาคส่วนที่เกี่ยวข้อง และเกิดผลสำเร็จที่เป็นรูปธรรมต่อเกษตรกร รวมทั้งเกิดการพัฒนาเศรษฐกิจของชุมชนให้เข้มแข็ง และยั่งยืนต่อไป

กรมส่งเสริมการเกษตร

มกราคม ๒๕๖๓



สารบัญ

หน้า

ส่วนที่ ๑

แนวทางการพัฒนางานส่งเสริมการเกษตรเชิงพื้นที่

ที่มาและความสำคัญ	๑
วัตถุประสงค์	๔
พื้นที่ดำเนินการในปี ๒๕๖๓	๕
กิจกรรมและขั้นตอนการดำเนินงาน	๖
<i>การเตรียมการ : Plan</i>	๖
<i>การขับเคลื่อนการดำเนินงาน : Do</i>	๙
<i>การติดตามประเมินผลและสรุปบทเรียน : Check</i>	๑๑
<i>กำหนดแนวทางการพัฒนาและขยายผล : Act</i>	๑๒
งบประมาณดำเนินการ	๑๒
ผลที่คาดว่าจะได้รับ	๑๓
แผนภาพการพัฒนางานส่งเสริมการเกษตรเชิงพื้นที่	๑๔
แผนการปฏิบัติงาน (Action Plan) ในปีงบประมาณ ๒๕๖๓	๑๖
บทบาทของหน่วยงานในการขับเคลื่อน	๑๘

ส่วนที่ ๒

การดำเนินงานโครงการพัฒนางานส่งเสริมการเกษตร เชิงพื้นที่ ในปี ๒๕๖๒

กระบวนการทำงานและผลการดำเนินงาน	๒๗
สรุปข้อค้นพบจากการดำเนินงานในปี ๒๕๖๒	๔๖

ส่วนที่

๑

แนวทางการพัฒนา งานส่งเสริมการเกษตรเชิงพื้นที่



ที่มาและความสำคัญ

กรมส่งเสริมการเกษตร ได้จัดทำโครงการพัฒนา
งานส่งเสริมการเกษตรเชิงพื้นที่ ในปีงบประมาณ ๒๕๖๒
โดยมีวัตถุประสงค์เพื่อพัฒนาการดำเนินกิจกรรมของกลุ่ม
เกษตรกร โดยใช้กระบวนการมีส่วนร่วม ให้เกษตรกรรุ่นใหม่
มีบทบาทในกระบวนการพัฒนาเศรษฐกิจของชุมชน
และเพื่อพัฒนารูปแบบการทำงานส่งเสริมการเกษตรเชิงพื้นที่
ให้มีบูรณาการการทำงาน ซึ่งจะนำไปสู่การปรับปรุงระบบ
การทำงานและโครงการส่งเสริมการเกษตรให้เกิดผลสำเร็จ
ในพื้นที่อย่างเป็นรูปธรรม โดยกำหนดให้ดำเนินการนำร่อง
จำนวน ๖ จุด ในพื้นที่ ๖ จังหวัด/เขต และใช้กลไก
ของแปลงใหญ่ วิสาหกิจชุมชน และ Young Smart Farmer
ในการขับเคลื่อนงานในพื้นที่



จากการดำเนินงานในปีที่ผ่านมาพบว่ามีประเด็นสำคัญที่ส่งผลต่อการทำงาน ส่งเสริมการเกษตรเชิงพื้นที่ อาทิ การคัดเลือกพื้นที่เป้าหมาย ความเข้าใจ ของเจ้าหน้าที่ ข้อดีและข้อจำกัดของการเลือกแปลงใหญ่เป็นเป้าหมาย ในการดำเนินการ บทบาทของ Young Smart Farmer และวิสาหกิจชุมชน ในการพัฒนาการเกษตรและเศรษฐกิจของชุมชน กลไกการขับเคลื่อนของชุมชน การทำงานบนฐานข้อมูล การกำหนดเป้าหมายการพัฒนาที่ชัดเจน และสามารถ วัดผลได้ รวมทั้งบทบาทของหน่วยงานต่างๆ ที่เกี่ยวข้องทั้งภายในและภายนอก กรมส่งเสริมการเกษตร





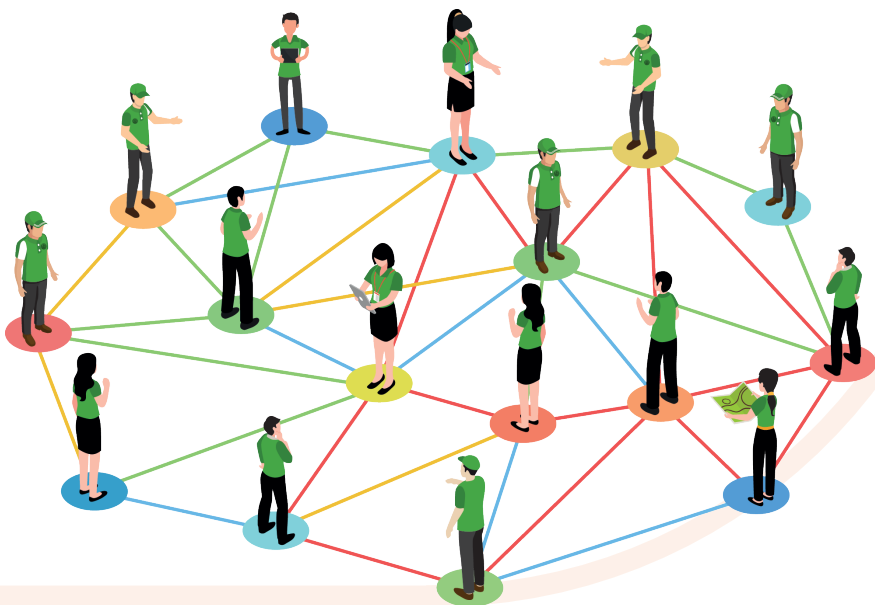
สำหรับการดำเนินงานในปีงบประมาณ ๒๕๖๓ มุ่งเน้นการเรียนรู้และพัฒนานักส่งเสริมการเกษตรให้มีความรู้ความเข้าใจในการทำงานส่งเสริมการเกษตรเชิงพื้นที่ เป็นการเรียนรู้จากการปฏิบัติงานจริง (Learning by Doing) โดยมีหลักการสำคัญคือ พัฒนาการเกษตรโดยยึดพื้นที่เป็นตัวตั้ง (Area – based) กำหนดขอบเขตพื้นที่ดำเนินการที่ชัดเจน ใช้กระบวนการมีส่วนร่วม บูรณาการการทำงานและงบประมาณจากทุกภาคส่วน ทั้งหน่วยงานภาครัฐ เอกชน สถาบันวิชาการ ท้องถิ่น ฯลฯ ดำเนินการพัฒนาต่อยอดจากฐานการพัฒนาที่มีอยู่แล้วและใช้เป็นกลไกขับเคลื่อนในพื้นที่ อาทิ แปลงใหญ่ วิชากิจชุมชน Young Smart Farmer กลุ่มแม่บ้านเกษตรกร กลุ่มส่งเสริมอาชีพ เป็นต้น เพื่อให้เกิดผลเป็นรูปธรรมในพื้นที่ โดยใช้หลักการพัฒนาและปรับปรุงงานอย่างต่อเนื่อง (PDCA) ดังนั้น กรมส่งเสริมการเกษตรจึงได้จัดทำแนวทางการพัฒนางานส่งเสริมการเกษตรเชิงพื้นที่ เพื่อให้การทำงานมีความต่อเนื่อง เกิดโมเดลการส่งเสริมการเกษตรเชิงพื้นที่ที่สามารถนำไปขยายผลสู่พื้นที่อื่นๆ ผู้เกี่ยวข้องมีความรู้ความเข้าใจ และมีกลไกขับเคลื่อนที่มีประสิทธิภาพ นำไปสู่การพัฒนาคุณภาพชีวิตและความเป็นอยู่ของเกษตรกร รวมทั้งการพัฒนาการเกษตรและเศรษฐกิจของชุมชนให้เข้มแข็งและยั่งยืนต่อไป

วัตถุประสงค์

๑. เพื่อพัฒนานักส่งเสริมการเกษตรให้มีความรู้ความเข้าใจในการทำงานส่งเสริมการเกษตรเชิงพื้นที่ มีพื้นที่เป้าหมายในการเรียนรู้ร่วมกัน ผ่านกระบวนการจัดทำแผนพัฒนาการเกษตรของชุมชนแบบมีส่วนร่วม และมีการสร้างทีมและเครือข่ายการเรียนรู้ร่วมกัน

๒. เพื่อพัฒนารูปแบบการทำงานส่งเสริมการเกษตรเชิงพื้นที่ โดยใช้กลไกการพัฒนาที่มีอยู่แล้วในการขับเคลื่อน บูรณาการการทำงานและงบประมาณ เพื่อให้เกิดผลสำเร็จที่ชัดเจนในพื้นที่ นำไปสู่การพัฒนาให้เป็นโมเดลสำหรับใช้ในการขยายผล

๓. เพื่อพัฒนาให้เกิดผลสำเร็จของงานที่ชัดเจนเป็นรูปธรรม โดยต่อยอดการดำเนินงานของกลุ่มเกษตรกรในพื้นที่เป้าหมาย ให้มีการสร้างงานสร้างรายได้ เกิดการพัฒนาเศรษฐกิจของชุมชนและการกระจายผลประโยชน์ในชุมชนโดยใช้กระบวนการมีส่วนร่วม



พื้นที่ดำเนินการในปี ๒๕๖๓

- ดำเนินการต่อเนื่องใน ๖ จุดนำร่องเดิม
- ดำเนินการใน ๓๗ จังหวัด อย่างน้อยจังหวัดละ ๑ จุด



กิจกรรมและขั้นตอนการดำเนินงาน

การเตรียมการ : Plan

๑. เตรียมทีมงาน

๑.๑ สร้างความเข้าใจและเผยแพร่แนวทางการพัฒนางานส่งเสริมการเกษตรเชิงพื้นที่แก่บุคลากรของกรมส่งเสริมการเกษตรทั้งในส่วนกลางและส่วนภูมิภาค เพื่อให้สามารถขับเคลื่อนการดำเนินงานและให้การสนับสนุนในส่วนที่เกี่ยวข้องได้

๑.๒ สำนักงานส่งเสริมและพัฒนาการเกษตร ร่วมกับสำนักงานเกษตรจังหวัด พัฒนา Core Team ระดับเขตเพื่อเป็นแกนหลักในการขับเคลื่อนงาน โดยพิจารณาคัดเลือกนักส่งเสริมการเกษตรที่มีความรู้ความสามารถในการทำงานเชิงพื้นที่ โดยเฉพาะผู้ที่ผ่านการฝึกอบรมหลักสูตรนักส่งเสริมการเกษตรมืออาชีพ

๑.๓ เตรียมทีมปฏิบัติการระดับจังหวัด ประกอบด้วยเจ้าหน้าที่จากทุกกลุ่มงานของจังหวัดและอำเภอเป้าหมาย เพื่อปฏิบัติงานในพื้นที่

๑.๔ จัดทำแผนการปฏิบัติงาน (Action Plan) ในปีงบประมาณ ๒๕๖๓ และจัดส่งให้สำนักงานส่งเสริมและพัฒนาการเกษตรพิจารณาเสนอกรมส่งเสริมการเกษตร





๒. วิเคราะห์ข้อมูลและคัดเลือกพื้นที่

๒.๑ คัดเลือกสินค้าเกษตรและพื้นที่เป้าหมาย โดยพิจารณาสินค้าเกษตรหลักในพื้นที่และมีโอกาส/ศักยภาพที่จะเชื่อมโยงให้เกิดกิจกรรมอื่นๆ ในชุมชน และพิจารณาพื้นที่ที่เหมาะสมเพื่อเป็นจุดนำร่องดำเนินการของจังหวัด กำหนดขอบเขตพื้นที่ให้ชัดเจนว่าเป็นระดับอำเภอหรือระดับตำบล โดยพิจารณาจากศักยภาพของพื้นที่ ความพร้อมของทีมงาน ผู้นำชุมชน เกษตรกร และงบประมาณสนับสนุน

๒.๒ วิเคราะห์ข้อมูลในเชิงลึกของพื้นที่เป้าหมาย (ข้อมูลทุติยภูมิ) เพื่อเตรียมความพร้อมของเจ้าหน้าที่ก่อนที่จะลงพื้นที่เพื่อวิเคราะห์ชุมชน โดยใช้ข้อมูลจากระบบฐานข้อมูลที่มีอยู่ จัดทำข้อมูลในรูปแบบแผนที่ (Mapping) เพื่อให้เห็นภาพชัดเจน และวิเคราะห์ให้ครอบคลุมทั้งมิติพื้นที่ - คน - สินค้า

๓. จัดทำแผนความต้องการของชุมชน

๓.๑ จัดเวทีชุมชน เพื่อปรับกระบวนการทัศน์ วิเคราะห์ข้อมูลชุมชน และกำหนดเป้าหมายร่วม เพื่อประกอบการจัดทำแผนพัฒนาการเกษตรของชุมชน โดยใช้กระบวนการมีส่วนร่วมของชุมชนและหน่วยงานที่เกี่ยวข้อง

๓.๒ กำหนดกิจกรรมเพื่อพัฒนาอาชีพการเกษตร/แก้ไขปัญหาของชุมชน เน้นการพัฒนาต่อยอดจากกิจกรรมที่ชุมชนดำเนินการอยู่แล้ว โดยเฉพาะกิจกรรมที่เกี่ยวข้องกับสินค้าเกษตรหลักของพื้นที่ เช่น แปลงใหญ่ วิสาหกิจชุมชน กลุ่มแม่บ้านเกษตรกร กลุ่มส่งเสริมอาชีพ เป็นต้น โดยพิจารณาอย่างครบวงจร ทั้งกิจกรรมต้นทาง กลางทาง และปลายทาง รวมทั้งกำหนดกลุ่มเป้าหมายเพื่อดำเนินการในแต่ละกิจกรรม

๓.๓ จำแนกกิจกรรมตามแผนพัฒนาการเกษตรของชุมชน ออกเป็น ๓ ส่วนดังนี้

๑) กิจกรรมที่ชุมชนสามารถลงทุนและดำเนินการได้ด้วยตนเองทั้งหมด

๒) กิจกรรมที่ชุมชนสามารถลงทุนและดำเนินการได้ด้วยตนเองบางส่วน และต้องได้รับการสนับสนุนเพิ่มเติมจากหน่วยงานภายนอก

๓) กิจกรรมที่ต้องการการสนับสนุนจากหน่วยงานภายนอก

๓.๔ คัดเลือกกิจกรรมตามข้อ ๒) และข้อ ๓) ที่มีความพร้อมในการดำเนินการและสามารถบูรณาการ/จัดหางบประมาณสนับสนุนได้ในปีงบประมาณ ๒๕๖๓ และจัดทำเป็นโครงการส่งเสริมการเกษตรเชิงพื้นที่ของชุมชน

๓.๕ สำนักงานเกษตรอำเภอเสนอแผนพัฒนาการเกษตรของชุมชน และโครงการของชุมชนที่จะดำเนินการในปีงบประมาณ ๒๕๖๓ ให้เกษตรจังหวัดพิจารณาให้ความเห็นชอบ เพื่อนำไปสู่การจัดหางบประมาณสนับสนุน

การขับเคลื่อนการดำเนินงาน : Do

๔. บุรณาการ/จัดหางบประมาณสนับสนุน

๔.๑ สำนักงานเกษตรจังหวัดบูรณาการงบประมาณตามโครงการที่ได้รับจัดสรรภายในจังหวัด เพื่อสนับสนุนโครงการของชุมชน รวมทั้งประสานและจัดหางบประมาณจากแหล่งอื่นเพิ่มเติม เช่น งบประมาณจังหวัด องค์กรปกครองส่วนท้องถิ่น ฯลฯ

๔.๒ กอง/สำนักพิจารณาสนับสนุนงบประมาณ เพื่อสนับสนุนการดำเนินงานตามโครงการของชุมชน

๕. ดำเนินการตามแผน/โครงการของชุมชน

กลุ่มเกษตรกร/ชุมชนร่วมกันดำเนินการตามกิจกรรมที่ได้รับการสนับสนุน เพื่อพัฒนากิจการของกลุ่ม มีจุดเน้นในแต่ละระดับ ดังนี้

๕.๑ **ต้นทาง :** เน้นส่งเสริมการเพิ่มประสิทธิภาพการผลิต ลดต้นทุนการผลิต พัฒนาคุณภาพและมาตรฐานสินค้าเกษตร และสนับสนุนการใช้ปัจจัยการผลิตที่มีคุณภาพ ฯลฯ

๕.๒ **กลางทาง :** พัฒนาการแปรรูปสินค้า การสร้างมูลค่าเพิ่มในรูปแบบต่างๆ การพัฒนาผลิตภัณฑ์และบริการ การสร้างตราสัญลักษณ์สินค้า (Brand) และมีระบบการตรวจสอบย้อนกลับ (Traceability) ฯลฯ

๕.๓ **ปลายทาง :** เชื่อมโยงและพัฒนาตลาด และเพิ่มช่องทางการตลาดเพื่อให้สามารถเข้าถึงผู้บริโภคได้มากขึ้นและมีความหลากหลาย





๖. สนับสนุนองค์ความรู้เพื่อเพิ่มขีดความสามารถ และเชื่อมโยงเครือข่าย

๖.๑ จัดเวทีชุมชนเพื่อพัฒนาศักยภาพและเพิ่มประสิทธิภาพ การบริหารจัดการกลุ่ม และเชื่อมโยงเครือข่ายให้สามารถต่อยอดเชิงธุรกิจ

๖.๒ กอง/สำนัก/ศูนย์ปฏิบัติการ สนับสนุนวิชาการและองค์ความรู้ ตามบทบาทภารกิจของหน่วยงาน และร่วมดำเนินการหรือสนับสนุนการดำเนินงาน ของชุมชนให้เกิดผลสำเร็จ

๖.๓ อำเภอ จังหวัด และเขต ประสานความร่วมมือกับทุกภาคส่วน เพื่อให้เข้ามาร่วมพัฒนาและเสริมสร้างขีดความสามารถของกลุ่มเกษตรกรและ ชุมชน สนับสนุนการสร้างเครือข่ายและพันธมิตรกับกลุ่มธุรกิจที่เกี่ยวข้องเพื่อขยาย ขอบเขตการดำเนินกิจการ

๖.๔ จัดเวทีชุมชนเพื่อสรุปทบทวน คืบหน้าข้อมูลสู่ชุมชน และวางแผนการพัฒนาระยะยาวของชุมชน โดยนำข้อมูลที่ได้มาพิจารณากำหนด รูปแบบการพัฒนางานส่งเสริมการเกษตรเชิงพื้นที่เบื้องต้น

การติดตามประเมินผลและสรุปทเรียน : Check

๗. ติดตาม ประเมินผล และรายงาน

๗.๑ สำนักงานส่งเสริมและพัฒนาการเกษตร เป็นแกนหลักในการขับเคลื่อนในระดับพื้นที่ร่วมกับสำนักงานเกษตรจังหวัด ทำหน้าที่ในการติดตามกำกับ และรายงานผลการดำเนินงานตามกรอบแนวทางที่กำหนด

๗.๒ สำนักงานเกษตรจังหวัดทำการประเมินระดับการพัฒนา งานส่งเสริมการเกษตรเชิงพื้นที่ของจังหวัดตามแบบประเมินตนเอง และจัดส่งให้ สำนักงานส่งเสริมและพัฒนาการเกษตรพิจารณาเสนอกรมส่งเสริมการเกษตร ตามกรอบแนวทางที่กำหนด

๗.๓ ทีมนิเทศงานตามระบบส่งเสริมการเกษตร ดำเนินการนิเทศ และให้คำแนะนำปรึกษาแก่หน่วยปฏิบัติในพื้นที่

๗.๔ ประเมินผลโครงการ และนำผลที่ได้จากการประเมินมาปรับปรุง การดำเนินงานให้มีประสิทธิภาพและเกิดการขยายผลให้ครอบคลุมพื้นที่มากขึ้น

๘. สรุปผลและถอดบทเรียน

จัดให้มีเวทีในการสรุปทเรียนและถอดองค์ความรู้จากการดำเนินงาน โดยเชื่อมโยงกับเวทีการแลกเปลี่ยนเรียนรู้ตามระบบส่งเสริมการเกษตร เพื่อนำไปพัฒนาแนวทางการดำเนินงานและโมเดลการส่งเสริมการเกษตรเชิงพื้นที่ ในระยะต่อไป



กำหนดแนวทางการพัฒนาและขยายผล : Act

๙. สร้างโมเดลการส่งเสริมการเกษตรเชิงพื้นที่ และขยายผล

๙.๑ นำข้อมูลจากการสรุปบทเรียนและถอดองค์ความรู้มาสร้างเป็นโมเดลการส่งเสริมการเกษตรเชิงพื้นที่

๙.๒ สื่อสารสร้างความเข้าใจ และเผยแพร่โมเดลการส่งเสริมการเกษตรเชิงพื้นที่แก่บุคลากรของกรมส่งเสริมการเกษตรและหน่วยงานภาคี รวมทั้งกำหนดแนวทางการขยายผลให้ครอบคลุมพื้นที่มากขึ้น

งบประมาณดำเนินการ

● งบประมาณ ๒๕๖๓

- ❖ การสนับสนุนโครงการ/กิจกรรมของชุมชน : บูรณาการงบประมาณปกติตามโครงการที่จังหวัดได้รับการจัดสรรจากกรมส่งเสริมการเกษตร และงบประมาณของหน่วยงานต่างๆ ที่เข้ามาร่วมดำเนินการและบูรณาการ
- ❖ การจัดเวทีชุมชนและการบริหารจัดการ : ใช้งบประมาณปกติของแต่ละหน่วยงานที่ได้รับการจัดสรร ในการสนับสนุนการดำเนินงานตามบทบาทภารกิจของหน่วยงาน

● งบประมาณ ๒๕๖๔

- ❖ จังหวัดเตรียมแผนความต้องการของชุมชน (พื้นที่นำร่อง ปี ๒๕๖๒ และ ๒๕๖๓)
- ❖ ส่วนกลางจัดสรรโครงการและงบประมาณให้สอดคล้องกับแผนความต้องการของชุมชน



ผลที่คาดว่าจะได้รับ

๑. นักส่งเสริมการเกษตรมีขีดความสามารถในการทำงานเชิงพื้นที่ มีทีมและเครือข่ายการทำงานร่วมกัน และมีแผนความต้องการของชุมชนที่เกิดจากกระบวนการมีส่วนร่วม

๒. มีรูปแบบและวิธีการทำงานที่เหมาะสมกับแต่ละพื้นที่ ขับเคลื่อนด้วยกลไกการส่งเสริมการเกษตร และมีการบูรณาการกับหน่วยงานที่เกี่ยวข้อง

๓. เกิดผลสำเร็จที่ชัดเจนต่อเกษตรกรและชุมชน มีการพัฒนาอาชีพ การเกษตรที่สอดคล้องกับความต้องการ เกิดการสร้างงานสร้างรายได้ การกระจายผลประโยชน์ และการพัฒนาเศรษฐกิจของชุมชน

จากแนวทางการพัฒนางานส่งเสริมการเกษตรเชิงพื้นที่ตามที่กล่าวมาข้างต้น สรุปเป็นแผนภาพได้ดังนี้

การพัฒนาางานส่งเสริม การเกษตรเชิงพื้นที่

หลักการ

- พัฒนาการเกษตรเชิงพื้นที่เป็นตัวตั้ง (Area-based) กำหนดขอบเขตพื้นที่ชัดเจน
- ใช้กระบวนการมีส่วนร่วม บูรณาการงาน & งบประมาณจากทุกภาคส่วน
- พัฒนาต่อยอดและใช้กลไกการพัฒนาที่มีอยู่แล้วทำงานแบบฐานข้อมูล เกิดผลเป็นรูปธรรมในพื้นที่



พื้นที่เป้าหมาย

- พัฒนาต่อเนื่องกับ 6 จุดนำร่องปี 2562
- 77 จังหวัด อย่างน้อยจังหวัดละ 1 จุด

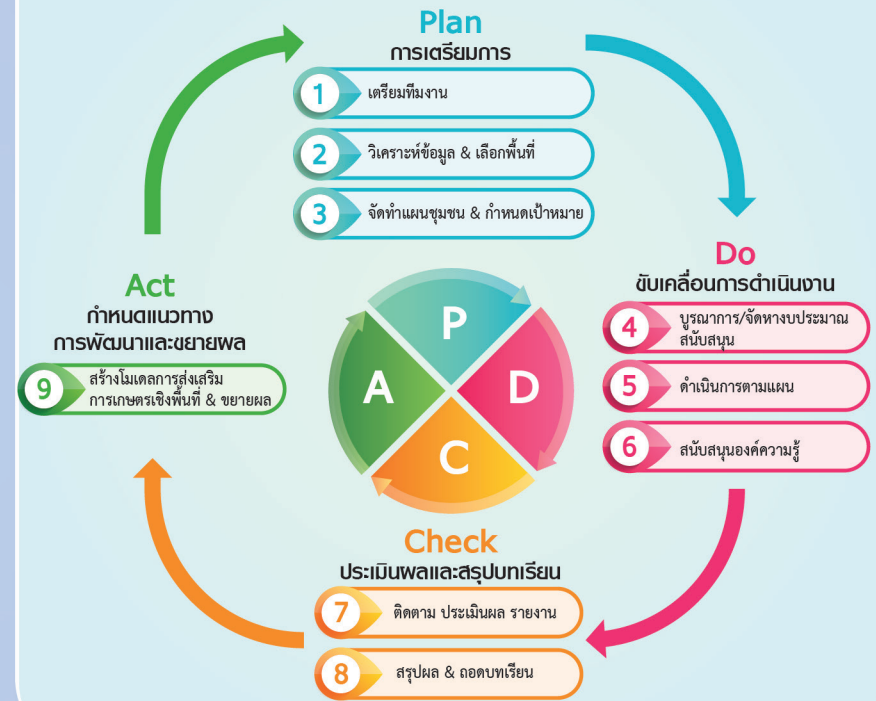
การสนับสนุน

- งบประมาณ
- องค์ความรู้
- ตลาด

หน่วยสนับสนุน

กรมส่งเสริมการเกษตร, ภาครัฐ, เอกชน, สถาบันวิชาการ, ท้องถิ่น ฯลฯ

4 กิจกรรมหลัก 9 ขั้นตอนการดำเนินงาน



ผลที่คาดว่าจะได้รับ

- นักส่งเสริมการเกษตรมีขีดความสามารถในการทำงานเชิงพื้นที่ มีทีมและเครือข่ายการทำงานร่วมกัน
- มีรูปแบบและวิธีการทำงานที่เหมาะสมกับแต่ละพื้นที่และชุมชน ขับเคลื่อนด้วยกลไกการส่งเสริมการเกษตร
- เกิดผลสำเร็จที่ชัดเจนต่อเกษตรกรและชุมชน มีการพัฒนาอาชีพการเกษตรที่สอดคล้องกับความต้องการ

และมีแผนความต้องการของชุมชนที่เกิดจากกระบวนการมีส่วนร่วม และมีการบูรณาการกับหน่วยงานที่เกี่ยวข้อง เกิดการสร้างรายได้ การกระจายผลประโยชน์ และการพัฒนาเศรษฐกิจของชุมชน

แผนการปฏิบัติงาน (Action Plan)

กิจกรรม	ระยะเวลาดำเนินการ			
	ม.ค. ๖๓	ก.พ. ๖๓	มี.ค. ๖๓	เม.ย. ๖๓
การเตรียมการ : Plan				
๑. เตรียมทีมงาน	←→			
๒. วิเคราะห์ข้อมูลและคัดเลือกพื้นที่		←→		
๓. จัดทำแผนพัฒนาการเกษตรของชุมชน และกำหนดเป้าหมายการพัฒนา		←→		
ขับเคลื่อนการดำเนินงาน : Do				
๔. บูรณาการ/จัดหางบประมาณสนับสนุน		←→		
๕. ดำเนินการตามแผน			←→	
๖. สนับสนุนองค์ความรู้			←→	
ประเมินผลและสรุปบทเรียน : Check				
๗. ติดตาม ประเมินผล รายงาน				
• สสจ.กำกับ ติดตาม สนับสนุน การดำเนินงาน	←→			
• นิเทศ ให้คำแนะนำปรึกษา ช่วยแก้ไข ปัญหา		←→		
• รายงานความก้าวหน้าการดำเนินงาน				*
• ประเมินผลการดำเนินงาน				
๘. สรุปผลและถอดบทเรียน				
กำหนดแนวทางการพัฒนาและขยายผล : Act				
๙. สร้างโมเดลการส่งเสริมการเกษตร เชิงพื้นที่ และกำหนดแนวทางการขยายผล				

หมายเหตุ กผง. : กองแผนงาน
จังหวัด : สำนักงานเกษตรจังหวัด

กวพ. : กองวิจัยและพัฒนางานส่งเสริมการเกษตร
อำเภอ : สำนักงานเกษตรอำเภอ

ในปงบประมาณ ๒๕๖๓

	ระยะเวลาดำเนินการ					ผู้รับผิดชอบ
	พ.ค. ๖๓	มิ.ย. ๖๓	ก.ค. ๖๓	ส.ค. ๖๓	ก.ย. ๖๓	
						สสจ./จังหวัด
						จังหวัด/สสจ.
						จังหวัด/อำเภอ
						จังหวัด/อำเภอ
						เกษตรกร
						กอง/สำนัก/ศูนย์ฯ/ ฯลฯ
						สสจ.
						ทีมนิเทศ
						จังหวัด/สสจ./กวพ.
						กผง./กวพ./สสจ.
						กวพ./กผง./สสจ.
						กวพ./สสจ./จังหวัด

กอง/สำนัก: กอง/สำนักในส่วนกลาง
ศูนย์ : ศูนย์ปฏิบัติการ

สสจ. : สำนักงานส่งเสริมและพัฒนการเกษตร

บทบาทของหน่วยงานในการขับเคลื่อน

การขับเคลื่อนการดำเนินงานส่งเสริมการเกษตรเชิงพื้นที่ เป็นภารกิจที่มีความสำคัญต่อการพัฒนาและการกำหนดรูปแบบการทำงานส่งเสริมการเกษตรในอนาคตเพื่อให้สอดคล้องกับความต้องการของชุมชน และสถานการณ์การเปลี่ยนแปลง การสนับสนุนจากทุกหน่วยงานจึงมีความสำคัญเป็นอย่างมากและจะส่งผลให้การดำเนินงานประสบความสำเร็จ ดังนั้น จึงได้กำหนดบทบาทหน้าที่ของแต่ละหน่วยงานไว้ดังนี้

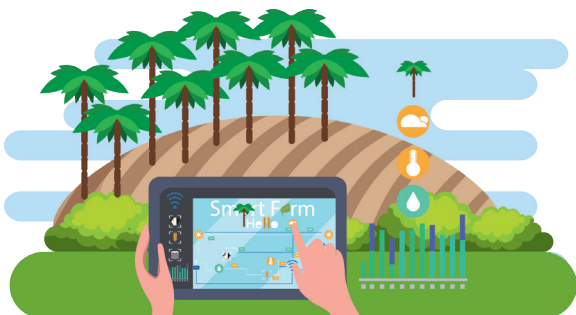
๑. กองแผนงาน

๑.๑ ประสานและบริหารจัดการในภาพรวม เพื่อให้เกิดการขับเคลื่อนการพัฒนางานส่งเสริมการเกษตรเชิงพื้นที่ตามแนวทางที่กำหนด

๑.๒ พัฒนาระบบการรายงานผลสำเร็จของการดำเนินงานส่งเสริมการเกษตรเชิงพื้นที่ ร่วมกับศูนย์เทคโนโลยีสารสนเทศและการสื่อสาร และกองวิจัยและพัฒนางานส่งเสริมการเกษตร โดยพัฒนาต่อยอดหรือเชื่อมโยงกับระบบรายงานที่มีอยู่แล้ว เพื่อให้แสดงผลสำเร็จของงานทั้งในมิติของแผนงาน/โครงการและมิติพื้นที่

๑.๓ ประเมินผลการพัฒนางานส่งเสริมการเกษตรเชิงพื้นที่ เพื่อนำข้อมูลมาปรับปรุงการดำเนินงานในระยะต่อไป





๒. กองวิจัยและพัฒนางานส่งเสริมการเกษตร

๒.๑ ประสานและรวบรวมแผนการปฏิบัติงาน (Action Plan) ของจังหวัด ประสานเกี่ยวกับการปฏิบัติงานในพื้นที่ และรายงานความก้าวหน้า การขับเคลื่อนงานในพื้นที่ร่วมกับกองแผนงาน

๒.๒ สนับสนุนองค์ความรู้และเครื่องมือในการทำงานส่งเสริม การเกษตรเชิงพื้นที่ การจัดเวทีชุมชน การใช้กระบวนการวิจัยในการทำงานส่งเสริม การเกษตร และจัดเวทีการแลกเปลี่ยนเรียนรู้เพื่อพัฒนานักส่งเสริมการเกษตร

๒.๓ ถอดบทเรียนและพัฒนารูปแบบการทำงานส่งเสริมการเกษตร เชิงพื้นที่เพื่อนำไปสู่การขยายผลในระยะต่อไป

๓. ศูนย์เทคโนโลยีสารสนเทศและการสื่อสาร

๓.๑ สนับสนุนข้อมูลประกอบการจัดทำแผนพัฒนาการเกษตร โดยใช้ประโยชน์จากฐานข้อมูลที่มีอยู่แล้ว จัดทำข้อมูลในรูปแบบแผนที่ (Mapping) เพื่อให้หน่วยงานในพื้นที่นำไปใช้ประโยชน์ ซึ่งนำไปสู่การทำงานบนฐานของข้อมูล และการปรับปรุงฐานข้อมูลให้ถูกต้องและเป็นปัจจุบัน

๓.๒ พัฒนาระบบการรายงานผลสำเร็จของการดำเนินงานร่วมกับ กองแผนงาน และกองวิจัยและพัฒนางานส่งเสริมการเกษตร



๔. สำนักพัฒนาการถ่ายทอดเทคโนโลยี

๔.๑ บรรลุเนื้อหาเกี่ยวกับแนวทางการส่งเสริมการเกษตรเชิงพื้นที่
ในหลักสูตรการพัฒนาบุคลากรของกรมส่งเสริมการเกษตรทุกระดับ ตั้งแต่ข้าราชการ
บรรจุใหม่ ผู้ปฏิบัติงาน และหัวหน้างาน

๔.๒ จัดทำสื่อเผยแพร่แนวทางการส่งเสริมการเกษตรเชิงพื้นที่
เพื่อเสริมสร้างความรู้ความเข้าใจ แก่บุคลากรของกรมส่งเสริมการเกษตร

๕. กองพัฒนาเกษตรกร

๕.๑ สนับสนุนองค์ความรู้เกี่ยวกับกระบวนการกลุ่มเพื่อให้เกิด
ความเข้มแข็ง ประสานและสนับสนุนให้ Young Smart Farmer เข้ามามีบทบาท
ในการพัฒนาการเกษตรของชุมชนมากขึ้น

๕.๒ พิจารณาสับสนุนงบประมาณตามโครงการ/กิจกรรม
ที่หน่วยงานได้รับการจัดสรร ให้แก่พื้นที่เป้าหมาย



๖. สำนักส่งเสริมและจัดการสินค้าเกษตร

๖.๑ สนับสนุนองค์ความรู้และเทคโนโลยีการผลิตและจัดการสินค้าเกษตร ประสานและสนับสนุนให้แปลงใหญ่เป็นกลไกขับเคลื่อนการพัฒนาในพื้นที่

๖.๒ พิจารณาสับสนุนงบประมาณตามโครงการ/กิจกรรมที่หน่วยงานได้รับการจัดสรร ให้แก่พื้นที่เป้าหมาย

๗. กองส่งเสริมโครงการพระราชดำริ การจัดการพื้นที่และวิศวกรรมเกษตร

๗.๑ สนับสนุนองค์ความรู้และเทคโนโลยีตามบทบาทภารกิจของหน่วยงาน ตามที่ได้รับการประสานจากพื้นที่

๗.๒ พิจารณาสับสนุนงบประมาณตามโครงการ/กิจกรรมที่หน่วยงานได้รับการจัดสรร ให้แก่พื้นที่เป้าหมาย



๘. กองส่งเสริมวิสาหกิจชุมชน

๘.๑ สนับสนุนวิชาการและองค์ความรู้เกี่ยวกับการดำเนินงานวิสาหกิจชุมชน การแปรรูปและพัฒนาผลิตภัณฑ์ การสร้างมูลค่าเพิ่มแก่ผลผลิตเกษตร และการท่องเที่ยวเชิงเกษตร

๘.๒ พิจารณาสับสนุนงบประมาณตามโครงการ/กิจกรรมที่หน่วยงานได้รับการจัดสรร ให้แก่พื้นที่เป้าหมาย

๙. กองส่งเสริมการอารักขาพืชและจัดการดินปุ๋ย

๙.๑ สนับสนุนวิชาการและองค์ความรู้ด้านการจัดการศัตรูพืช การจัดการดินปุ๋ย การใช้สารเคมีการเกษตรอย่างถูกต้องและปลอดภัย และงานตามภารกิจของหน่วยงาน

๙.๒ พิจารณาสับสนุนงบประมาณตามโครงการ/กิจกรรมที่หน่วยงานได้รับการจัดสรร ให้แก่พื้นที่เป้าหมาย



๑๐. กองขยายพันธุ์พืช

๑๐.๑ สนับสนุนวิชาการและองค์ความรู้เกี่ยวกับเมล็ดพันธุ์และพืชพันธุ์ดี และงานตามตามภารกิจของหน่วยงาน

๑๐.๒ พิจารณาสับสนุนงบประมาณตามโครงการ/กิจกรรมที่หน่วยงานได้รับการจัดสรร ให้แก่พื้นที่เป้าหมาย

๑๑. สำนักงานส่งเสริมและพัฒนากษेत्रที่ ๑-๖

๑๑.๑ คัดเลือกและเตรียมความพร้อมของทีมวิทยากรหลักระดับเขต (Core Team) พัฒนาให้มีความรู้ความเข้าใจและมีความพร้อมในการขับเคลื่อนงาน

๑๑.๒ เป็นแกนหลักในการขับเคลื่อนงานในระดับพื้นที่ โดยร่วมกับสำนักงานเกษตรจังหวัด

๑๑.๓ กำกับ ติดตาม สนับสนุนให้คำปรึกษาแนะนำ สนับสนุนวิชาการและองค์ความรู้ และช่วยแก้ไขปัญหาการปฏิบัติงานในพื้นที่

๑๑.๔ รายงานความก้าวหน้าการดำเนินงานของจังหวัดในพื้นที่รับผิดชอบต่อกรมส่งเสริมการเกษตรตามกรอบแนวทางที่กำหนด



๑๒. ศูนย์ปฏิบัติการ

๑๒.๑ สนับสนุนวิชาการและองค์ความรู้ตามบทบาทภารกิจของศูนย์

๑๒.๒ พิจารณาสับสนุนงบประมาณตามโครงการ/กิจกรรมที่หน่วยงานได้รับการจัดสรร ให้แก่พื้นที่เป้าหมาย

๑๓. สำนักงานเกษตรจังหวัด

๑๓.๑ สร้างทีมปฏิบัติการจังหวัด ประกอบด้วยผู้แทนจากทุกกลุ่มงานในจังหวัดและอำเภอเป้าหมาย และพัฒนาให้มีความพร้อมในการปฏิบัติงานในพื้นที่

๑๓.๒ คัดเลือกพื้นที่เป้าหมายเพื่อเป็นจุดนำร่องดำเนินการของจังหวัด

๑๓.๓ จัดทำแผนการปฏิบัติงาน (Action Plan) ในการขับเคลื่อนการพัฒนาเชิงพื้นที่ของจังหวัดในปีงบประมาณ ๒๕๖๓ และจัดส่งให้สำนักงานส่งเสริมและพัฒนาการเกษตรพิจารณาเสนอกรมฯ

๑๓.๔ บูรณาการ/จัดหางบประมาณสนับสนุนการดำเนินงานตามโครงการ/กิจกรรมของกลุ่มเกษตรกรและชุมชน

๑๓.๕ ร่วมปฏิบัติงานในพื้นที่กับสำนักงานเกษตรอำเภอ และ รายงานผลการดำเนินงานส่งให้สำนักงานส่งเสริมและพัฒนาการเกษตรตาม กรอบแนวทางที่กำหนด

๑๔. สำนักงานเกษตรอำเภอ

๑๔.๑ เป็นหน่วยปฏิบัติการในพื้นที่ ประสานและบริหารจัดการ ในการจัดเวทีชุมชน และการจัดทำแผนพัฒนาการเกษตรของชุมชน

๑๔.๒ เสนอแผนพัฒนาการเกษตรและโครงการส่งเสริมการเกษตร เชิงพื้นที่ของชุมชนที่จะดำเนินการในปีงบประมาณ ๒๕๖๓ ให้สำนักงานเกษตร จังหวัดพิจารณา

๑๔.๓ ประสานและดำเนินการให้เพื่อให้โครงการ/กิจกรรมของชุมชน ได้รับการสนับสนุนและเกิดผลสำเร็จ



ส่วนที่ ๒

การดำเนินงาน

โครงการพัฒนางานส่งเสริมการเกษตร
เชิงพื้นที่ในปี ๒๕๖๒



กระบวนการทำงานและผลการดำเนินงาน



๑. การส่งเสริมการเกษตรเชิงพื้นที่

คือ กระบวนการพัฒนาการเกษตรและเศรษฐกิจชุมชนแบบบูรณาการ โดยชุมชนมีส่วนร่วมทุกขั้นตอน ตั้งแต่ร่วมคิด/ตัดสินใจ ร่วมวางแผน ร่วมลงมือ ร่วมติดตามประเมินผล ร่วมรับผลที่เกิดขึ้น มีเป้าหมายเพื่อให้ทุกภาคส่วนในชุมชน ได้รับผลประโยชน์ร่วมกัน

๒. กระบวนการพัฒนาแบบมีส่วนร่วม

การส่งเสริมการเกษตรเชิงพื้นที่เป็นกระบวนการพัฒนาแบบมีส่วนร่วม (Participation Development Process) ดังนี้

๒.๑ การจัดเวทีชุมชน

เวทีชุมชนครั้งที่ ๑ จัดทำแผนพัฒนาการเกษตรของชุมชน

วัตถุประสงค์

- ๑) เตรียมความพร้อม สร้างความเข้าใจ และปรับกระบวนการทัศนในการดำเนินการพัฒนาเชิงพื้นที่
- ๒) วิเคราะห์สถานการณ์ของพื้นที่ กำหนดเป้าหมายร่วมของการพัฒนา เพื่อจัดทำแผนพัฒนาการเกษตรของชุมชน

กระบวนการ

- ๑) ชี้แจงสร้างความเข้าใจกับผู้มีส่วนได้ส่วนเสียในพื้นที่เป้าหมายเกี่ยวกับแนวคิดโครงการ ขั้นตอนการดำเนินงานโครงการ เพื่อปรับกระบวนการทัศน การขับเคลื่อนงานส่งเสริมการเกษตรเชิงพื้นที่ผ่านกลไกต่าง ๆ เช่น แปลงใหญ่ วิสาหกิจชุมชน Young Smart Farmer ฯลฯ เพื่อการพัฒนาเศรษฐกิจฐานรากอย่างยั่งยืน
- ๒) วิเคราะห์สถานการณ์ของพื้นที่ โดยนำข้อมูลทุติยภูมิ เช่น ข้อมูลการใช้ประโยชน์ของพื้นที่ (Zoning) ข้อมูลการจัดทำแผนการผลิตรายบุคคล (Individual Farm Production Plan : IFPP) ข้อมูลทะเบียนเกษตรกร ฯลฯ มาสังเคราะห์/วิเคราะห์ เพื่อค้นหาศักยภาพ ปัญหาต่าง ๆ ของพื้นที่ และกำหนดเป็นแนวทางการพัฒนาของพื้นที่
- ๓) กำหนดเป้าหมายร่วมของการพัฒนาเชิงพื้นที่โดยเกษตรกรผู้มีส่วนได้ส่วนเสีย

๔) นำผลการวิเคราะห์ศักยภาพ หรือสภาพปัญหาของพื้นที่มาลำดับความสำคัญเพื่อจัดทำแผนกิจกรรมและแผนพัฒนาศักยภาพกลุ่มโดยให้ชุมชนมีส่วนร่วม ด้วยการใช้เทคนิค วิธีการต่างๆ ตามที่เหมาะสมเพื่อร่วมกันระดมความคิดเห็น ให้เห็นสถานการณ์ แนวโน้มในอนาคต ศักยภาพพื้นที่ และความต้องการความร่วมมือของเกษตรกรและชุมชน เพื่อให้ได้ทิศทาง/แนวทางการพัฒนาในลักษณะกรอบแนวคิดว่า ทำไม่ต้องพัฒนา พัฒนาอะไร พัฒนาใคร พัฒนาที่ไหน พัฒนาเมื่อไหร่ พัฒนาอย่างไร เชื่อมโยงกับชุมชนอย่างไร ชุมชนจะได้ประโยชน์อย่างไร

๕) บูรณาการงบประมาณ ทรัพยากร องค์ความรู้ของหน่วยงานที่เกี่ยวข้องในพื้นที่ เพื่อให้การสนับสนุนการขับเคลื่อนกิจกรรมตามแผนพัฒนาการเกษตรตามบทบาทของหน่วยงาน

เวทีชุมชนครั้งที่ ๒ พัฒนาศักยภาพการบริหารจัดการกลุ่ม และเชื่อมโยงเครือข่าย

วัตถุประสงค์

- ๑) พัฒนาระบบการบริหารจัดการและเพิ่มประสิทธิภาพกลุ่ม
- ๒) เชื่อมโยงเครือข่ายในพื้นที่เพื่อสนับสนุนการดำเนินงานตามแผนพัฒนากลุ่ม
- ๓) ถ่ายทอดเทคโนโลยี เติบโตองค์ความรู้ตามความต้องการของเกษตรกร โดยกระบวนการแบบมีส่วนร่วม

กระบวนการ

- ๑) จัดกิจกรรมเสริมกระบวนการเรียนรู้เพื่อพัฒนาและเพิ่มประสิทธิภาพระบบการบริหารจัดการกลุ่ม เครือข่าย เช่น การกำหนดระเบียบการบริหารจัดการกลุ่ม การดำเนินกิจกรรมต่าง ๆ ของกลุ่ม การบริหารและการกระจายผลประโยชน์ที่เกิดจากการพัฒนา เป็นต้น

๒) วิเคราะห์การเชื่อมโยงผู้มีส่วนเกี่ยวข้องในพื้นที่และเครือข่ายจากการส่งเสริมการเกษตร ได้แก่ แปลงใหญ่ กลุ่มวิสาหกิจชุมชน Young Smart Farmer/Smart Farmer องค์กรเกษตรกรอื่นๆ ฯลฯ เพื่อการขับเคลื่อนกิจกรรมตามแผนพัฒนากลุ่ม สร้างกระบวนการแลกเปลี่ยนข้อมูลข่าวสารระหว่างกัน และสนับสนุนการพัฒนาเชิงพื้นที่ตามบทบาทของตน

๓) ถ่ายทอดเทคโนโลยี องค์กรความรู้ตามความต้องการของชุมชน หรือตามความจำเป็น เพื่อเสริมสร้างศักยภาพการพัฒนาเชิงพื้นที่ โดยบูรณาการกับหน่วยงานต่าง ๆ ในพื้นที่ตามบทบาท และภารกิจ

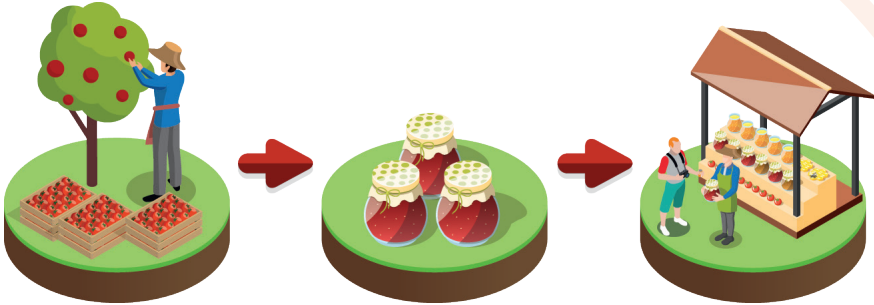
เวทีชุมชนครั้งที่ ๓ สรุปการเรียนรู้และคืนข้อมูลสู่ชุมชน

วัตถุประสงค์

- ๑) สรุปบทเรียนการพัฒนาเชิงพื้นที่
- ๒) คืนข้อมูลสู่ชุมชน

กระบวนการ

- ๑) สรุปบทเรียน ผลการบูรณาการแผนพัฒนาการเกษตรของชุมชน และประเมินผลการพัฒนาเชิงพื้นที่ในปีที่ ๑
- ๒) คืนข้อมูลผลการพัฒนาเชิงพื้นที่ให้ผู้มีส่วนเกี่ยวข้องในพื้นที่ เพื่อนำไปสู่
 - ๑) จัดทำแผนการพัฒนาการเกษตรของชุมชน (แผนระยะ ๕ ปี)
 - ๒) กำหนดรูปแบบการกระจายผลประโยชน์ทั้งในด้านทรัพยากร องค์กรความรู้ สู่เกษตรกรหรือคนในชุมชน
 - ๓) กำหนดแนวทางการขยายผลความสำเร็จสู่ชุมชนอื่นในระดับ ตำบล/อำเภอ/จังหวัดเพื่อเชื่อมโยงเป็นเครือข่ายการพัฒนาเชิงพื้นที่



๒.๒ กิจกรรมการขับเคลื่อนต้นทาง กลางทาง ปลายทาง

กิจกรรมขับเคลื่อนในพื้นที่ที่เกิดจากกระบวนการจัดทำแผนพัฒนาการเกษตรของชุมชน จะครอบคลุมตั้งแต่ต้นทาง เช่น กิจกรรมลดต้นทุนเพิ่มประสิทธิภาพการผลิต กลางทาง เช่น กิจกรรมเพิ่มมูลค่า แปรรูปผลผลิต และปลายทาง เช่น กิจกรรมเชื่อมโยงตลาด การท่องเที่ยว โดยมีภาคีเครือข่ายในพื้นที่ให้การสนับสนุนกิจกรรมต่าง ๆ ตามบทบาทภารกิจของตน เช่น สนับสนุนองค์ความรู้ การตลาด งบประมาณ เป็นต้น

๓. การกระจายผลประโยชน์สู่ชุมชน

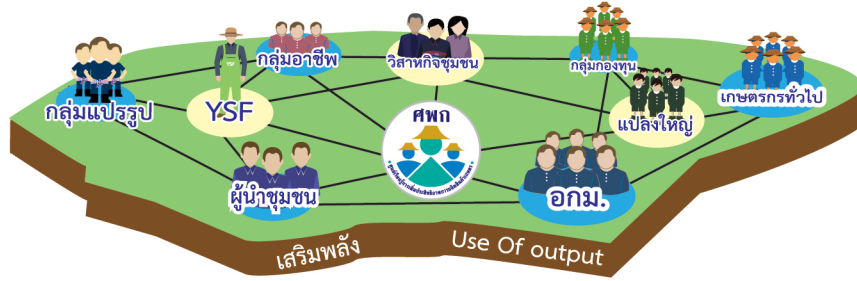
ในการขับเคลื่อนกิจกรรมต่าง ๆ ตั้งแต่ต้นทาง กลางทาง และปลายทาง จะมีเป้าหมายคือ สร้างการกระจายผลประโยชน์สู่ชุมชนในรูปแบบต่าง ๆ อาทิ กองทุน กลุ่มและเครือข่ายต่าง ๆ การจ้างงาน การพัฒนาการเรียนรู้ กิจกรรมสาธารณประโยชน์ และท่องเที่ยวเชิงเกษตร

ภาพรวมของกระบวนการดำเนินโครงการพัฒนางานส่งเสริมการเกษตรเชิงพื้นที่ในปี ๒๕๖๒ และผลการดำเนินงานของพื้นที่นำร่องทั้ง ๖ จุด สรุปเป็นแผนภาพได้ดังนี้

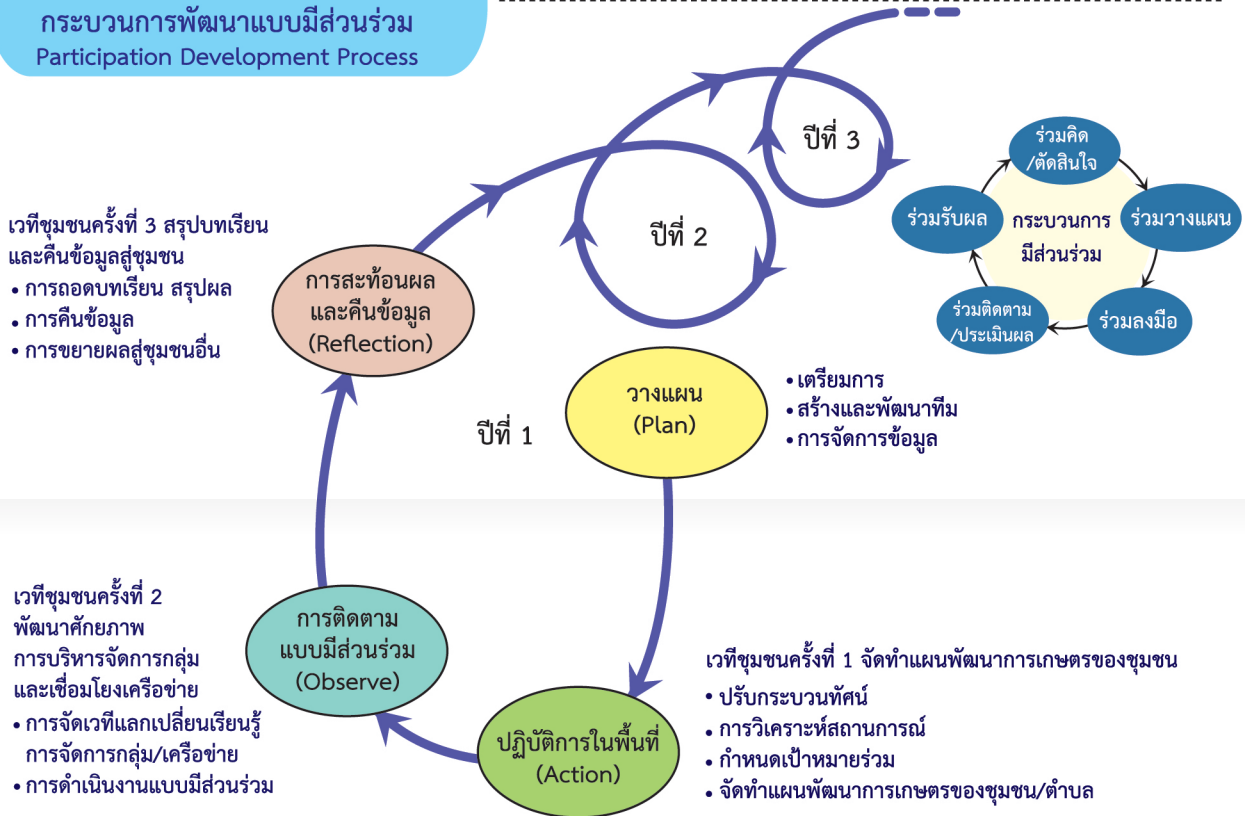
การส่งเสริมการเกษตรเชิงพื้นที่ (Area-Based Agricultural Extension)

คือ

- กระบวนการพัฒนาการเกษตรและเศรษฐกิจชุมชนแบบบูรณาการ
- ชุมชนมีส่วนร่วมทุกขั้นตอน : ร่วมคิด/ตัดสินใจ ร่วมวางแผน ร่วมลงมือ ร่วมติดตามประเมินผล ร่วมรับผลที่เกิดขึ้น



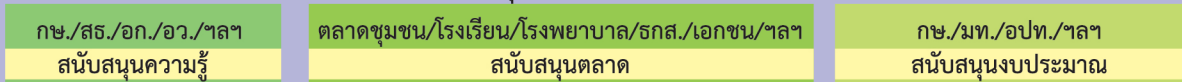
กระบวนการพัฒนาแบบมีส่วนร่วม Participation Development Process



กิจกรรมการขับเคลื่อน



สนับสนุนการขับเคลื่อนในพื้นที่

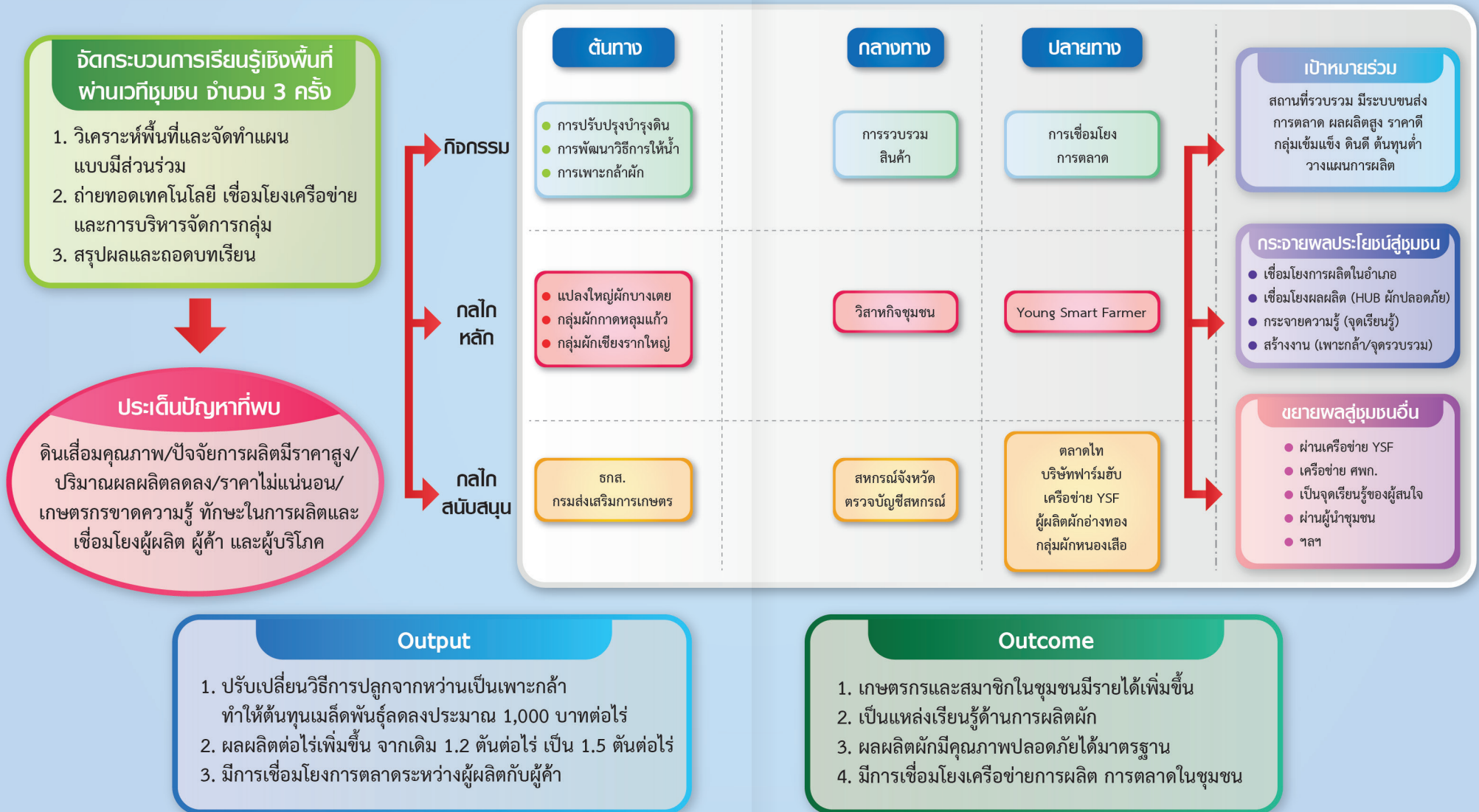


การกระจายผลประโยชน์สู่ชุมชน



ผลการดำเนินงานส่งเสริมเกษตรกรเชิงพื้นที่ “แปลงใหญ่ผักปลอดภัย

(สสท.1 จ.ชัยนาท) อำเภอสามโคก จังหวัดปทุมธานี”



กระบวนการพัฒนามะพร้าวอ่อนครบวงจร

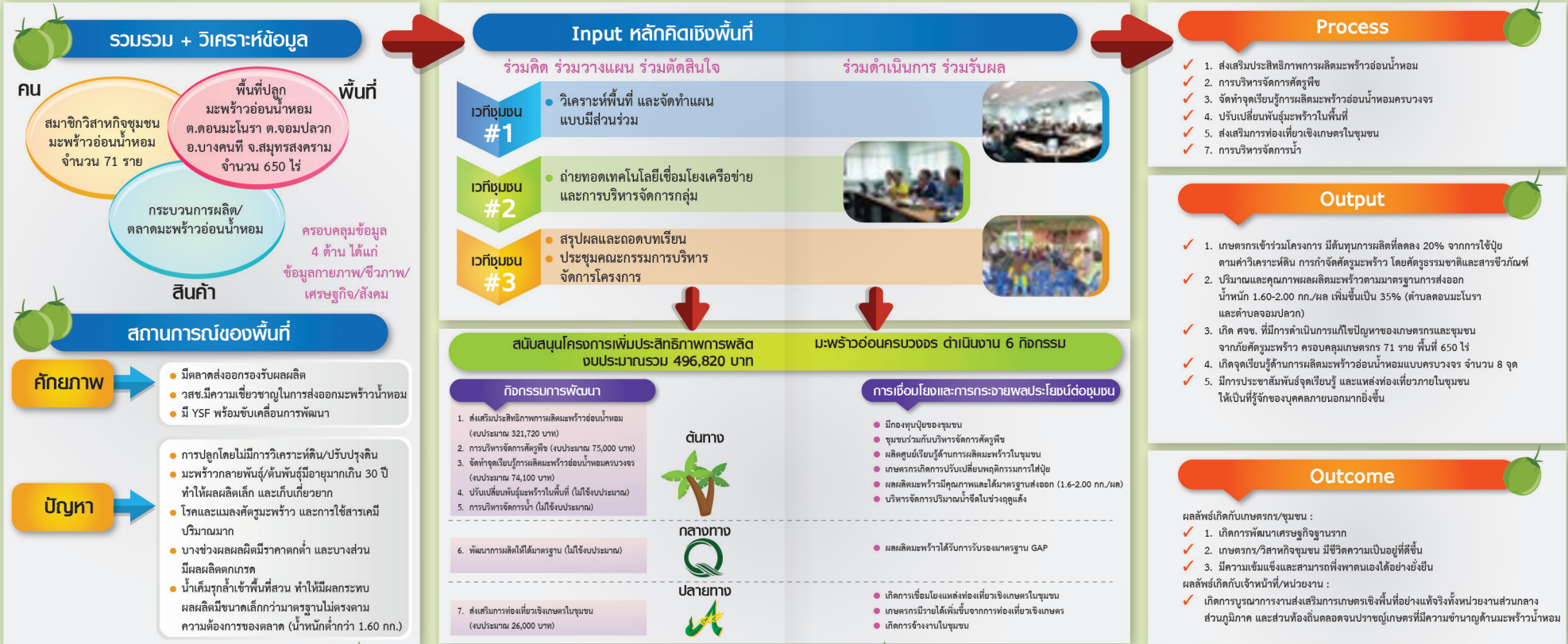
อำเภอบางคนที จังหวัดสมุทรสงคราม

Smart farmer

“Learning and

growing together”

Smart Officer



กลไกหลักในการขับเคลื่อน



กลไกสนับสนุนในการขับเคลื่อน



สรุปผลการดำเนินงานส่งเสริม “แปลงใหญ่มะพร้าวบางตลาด

การเกษตรเชิงพื้นที่ (สสก.3 จ.ระยอง) อำเภอคลองเขื่อน จังหวัดฉะเชิงเทรา”

ปัญหาที่พบ

1. ขยะเปลือกมะพร้าวจากการแปรรูปมะพร้าวของกลุ่มแปลงใหญ่มะพร้าว ปริมาณ วันละ 3 ตัน
2. ผลผลิตไม่ได้คุณภาพ มีขนาดเล็ก (มะพร้าวตกไซส์)
3. การท่องเที่ยวเชิงเกษตรขาดการประชาสัมพันธ์ และการเชื่อมโยงแหล่งท่องเที่ยวใกล้เคียงในพื้นที่



1. หลักคิดเชิงพื้นที่
2. กระบวนการเรียนรู้เชิงพื้นที่

จัดเวทีชุมชน 1-3 ครั้ง

ครั้งที่ 1 วิเคราะห์พื้นที่ และจัดทำแผนแบบมีส่วนร่วม

ครั้งที่ 2 ถ่ายทอดเทคโนโลยีเชื่อมโยงเครือข่ายและการบริหารจัดการกลุ่ม

ครั้งที่ 3 สรุปผลและถอดบทเรียน

ประชุมคณะกรรมการบริหารจัดการโครงการ

3. บูรณาการของชุมชน
4. ถ่ายทอดความรู้ตามบริบทและความต้องการในการแก้ไขปัญหาของแต่ละพื้นที่
5. สนับสนุนปัจจัยการผลิต เช่น เครื่องสับย่อยเปลือกมะพร้าว วัสดุอุปกรณ์การแปรรูปผลผลิต แม่ปุ๋ย
6. งบประมาณ จำนวน 4 กิจกรรม เป็นเงิน 499,940 บาท



ครั้งที่ 1 วิเคราะห์พื้นที่ และจัดทำแผนแบบมีส่วนร่วม

ครั้งที่ 2 ถ่ายทอดเทคโนโลยีเชื่อมโยงเครือข่าย และการบริหารจัดการกลุ่ม

ครั้งที่ 3 สรุปผลและถอดบทเรียน

ประชุมคณะกรรมการบริหารจัดการโครงการ

1. เพิ่มประสิทธิภาพการผลิตโดยการผสมปุ๋ยใช้เอง
2. สับย่อยเปลือกมะพร้าวทำวัสดุปลูก และเศษวัสดุเหลือใช้ส่งโรงไฟฟ้าชีวมวล
3. สร้างตราสัญลักษณ์สินค้าน้ำมะพร้าว และแปรรูปน้ำมะพร้าว
4. ประชาสัมพันธ์แหล่งท่องเที่ยวเชิงเกษตร

1. เกษตรกรนำปุ๋ยผสมใช้เอง 20 ราย จำนวน 7 ตัน

2. ชุมมะพร้าวเป็นส่วนผสมในการทำดิน 12 ตัน และเปลือกมะพร้าว 20 ตัน ขายให้โรงงานไฟฟ้าบ้านบึง

3. วัสดุในลูกมะพร้าวจำหน่ายลูกละ 20 บาทและน้ำมะพร้าวถุงจำหน่ายถุงละ 10 บาท

4. ป้ายประชาสัมพันธ์แหล่งท่องเที่ยวเชิงเกษตรติดตั้งไว้ 2 จุด ได้แก่ หน้าสวนมะพร้าวโคเค็ด คาวบอย และลานจอดรถพระพิฆเนศองค์ยืน

Input

Process

Output

นักท่องเที่ยวเข้ามาในชุมชน ตั้งแต่ ตุลาคม ธันวาคม 2562 ประมาณ 10,000 คน มีการใช้จ่ายเฉลี่ย 100 บาท/คน (ให้วีพระซื้อมะพร้าว) เกิดรายได้ในชุมชน ประมาณ 1,000,000 บาท

4

วัสดุในลูกมะพร้าว ขายได้ 2,000 บาท/เดือน น้ำมะพร้าว ขายได้ 4,000 บาท/เดือน

- ขณะนี้มะพร้าวลูกเล็กมีปริมาณลดลง
- กลุ่มอยู่ในระหว่างการพัฒนาผลิตภัณฑ์ตัวใหม่ ให้เพิ่มมูลค่าสู่ชุมชนมากยิ่งขึ้น

3

ชุมชนมะพร้าวสับปริมาณ 12 ตัน เปลือกมะพร้าวส่งขายโรงงานไฟฟ้า 2 ครั้ง ปริมาณรวม 20 ตัน ขายได้ 10,400 บาท

- เกิดกลุ่มส่งเสริมอาชีพในชุมชน
- ลดขยะที่เกิดจากเปลือกมะพร้าวในชุมชน

2

เกษตรกรผสมปุ๋ยใช้เอง จำนวน 20 ราย ปริมาณ 7 ตัน เกิดกองทุนหมุนเวียน 150,000 บาท ได้ปุ๋ยที่มีคุณภาพ และสูตรที่ทำให้ผลผลิตมีคุณภาพ

1

Outcome

โครงการส่งเสริมการเกษตรเชิงพื้นที่ แปลงใหญ่มังคุดอำเภอลานสกา จังหวัดนครศรีธรรมราช

ข้อมูลพื้นฐาน

สมาชิกแปลงใหญ่มังคุด 102 ราย
พื้นที่ 737 ไร่ ผลผลิตเฉลี่ยมังคุด
980 กก./ไร่/ปี

จัดกระบวนการเวทีชุมชน 3 เวที

เพื่อวิเคราะห์สถานการณ์ปัญหาและ
สร้างเป้าหมายร่วมกันเพื่อกำหนด
กิจกรรมในการแก้ไขปัญหา

ประเด็นปัญหาที่พบ

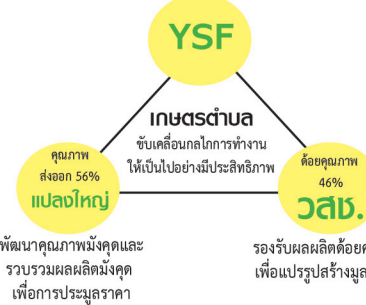
ผลผลิตมังคุดร้อยละ 46
เป็นมังคุดด้อยคุณภาพ (ผิวลาย
ลูกเล็ก และลูกที่สุกจัดเนื่องจาก
การเก็บเกี่ยวไม่ทัน)

กำหนดประเด็นในการพัฒนา

สร้างมูลค่าเพิ่มให้ผลผลิตมังคุด
ที่ด้อยคุณภาพ แบบมีส่วนร่วมของ
ชุมชน ผ่านกระบวนการกลุ่ม
เกษตรกรแปลงใหญ่มังคุด อำเภอ
ลานสกา วิสาหกิจชุมชน และ YSF

สร้างกลไกการขับเคลื่อนโครงการ

ขับเคลื่อนการดำเนินงานโครงการ ร่วมวิเคราะห์ประเด็นปัญหา
ความต้องการของชุมชนและกำหนดแนวทางในการพัฒนาศึกษาช่องทาง
การตลาดผลิตภัณฑ์แปรรูป ประสานงานเชื่อมโยงการท่องเที่ยวของชุมชน



ภาคีสนับสนุนการขับเคลื่อน

- กรมส่งเสริมการเกษตร
- มทร. ศรีวิชัย
- ศูนย์เรียนรู้พลังงานทดแทน
จังหวัดนครศรีธรรมราช
- เครือข่ายการท่องเที่ยว
อำเภอลานสกา

กิจกรรม

ในการสร้างมูลค่าเพิ่ม

ต้นน้ำ

กิจกรรมอนุรักษ์และขยายพันธุ์มังคุด



กลางน้ำ

กิจกรรมแปรรูปผลผลิต



ปลายน้ำ

กิจกรรมเชื่อมโยงการท่องเที่ยวเชิงเกษตร



ผลที่ได้รับ (outcome)

- ตอบโจทย์ประเด็นปัญหา
เกษตรกรที่เข้าร่วมโครงการสามารถจัดการ
ผลผลิตมังคุดของตนเองได้ เกิดช่องทาง
ในการเพิ่มมูลค่าผลผลิตมังคุดที่หลากหลาย
มีการกระจายผลประโยชน์สู่ชุมชน
ผ่านวิสาหกิจชุมชน 6 กลุ่ม แหล่งท่องเที่ยว
เชิงเกษตร 8 จุด ครอบคลุมพื้นที่ 4 ตำบล
ของอำเภอลานสกา
- มูลค่าที่เกิดขึ้น
มูลค่าผลผลิตทั้งหมดตามโครงการคิดเป็นเงิน
1,343,750 บาท

ผลกระทบที่เกิดขึ้น (Impact)

- ด้านเศรษฐกิจชุมชน เกิดการสร้างมูลค่าเพิ่ม
สินค้าซึ่งเป็นสินค้าหลักของพื้นที่ ก่อให้เกิด
รายได้เพิ่มในชุมชน
- ด้านสังคม ชุมชนเกิดกระบวนการเรียนรู้แบบ
มีส่วนร่วม เกิดความร่วมมือร่วมใจของชุมชน
ในการแก้ไขปัญหา
- สิ่งแวดล้อม เกิดกระบวนการจัดการของเสีย
ในภาคการเกษตร (นำเปลือกมังคุดมาตากแห้ง
เพื่อจำหน่าย) และการลดการใช้สารเคมี
ในการผลิต (ผลิตน้ำส้มควินไม้)

แผนการขับเคลื่อนโครงการ ปี 2563

- ยกระดับการส่งเสริมการผลิตมังคุดคุณภาพ
ในพื้นที่ เพื่อลดปริมาณผลผลิตมังคุดด้อยคุณภาพ
- สร้างอัตลักษณ์สินค้า “มังคุดหวานลานสกา”
- บูรณาการร่วมหน่วยงานสถานศึกษาในการ
พัฒนาต่อยอดผลิตภัณฑ์แปรรูป
- ประชาสัมพันธ์แหล่งท่องเที่ยวเชิงเกษตร
ให้เป็นที่ยอมรับในวงกว้าง

โครงการพัฒนางานส่งเสริมการเกษตรเชิงพื้นที่

โครงการส่งเสริมการผลิต อโวคาโด ควบวงจร อำเภอพบพระ จังหวัดตาก

การสร้างทีมงานพัฒนาเจ้าหน้าที่



สร้างทีมงานระดับจังหวัด

- ตั้งคณะทำงานระดับจังหวัด
- สร้างความเข้าใจโครงการ
- รวบรวมข้อมูลพื้นที่ วิเคราะห์ข้อมูลเบื้องต้น
- ออกแบบกระบวนการ
- คัดเลือกและฝึกการใช้เครื่องมือ
- กำหนดประเด็นการลงทำงานในพื้นที่

ประเด็นการทำงานในพื้นที่

สร้างทีมงานระดับอำเภอ

- สร้างความเข้าใจทีมงานอำเภอ
- รีเช็คข้อมูล (สถานการณ์, ศักยภาพพื้นที่ กลุ่ม)
- วิเคราะห์ข้อมูลซ้ำ
- ปรับกระบวนการร่วมกับอำเภอ
- กำหนดประเด็นการลงทำงานพื้นที่
- กำหนดบทบาทหน้าที่ทีมงาน

กระบวนการทำงานในพื้นที่

Outcome

- ทีมงานเข้มแข็ง
- ทีมงานมีทัศนคติดี มีสมรรถนะ พร้อมดำเนินโครงการ
- นำรูปแบบการพัฒนาทีมงานไปใช้พัฒนางานอื่นได้

การพัฒนา กลุ่มเกษตรกร



เวทีเตรียมความพร้อม

- สร้างความคุ้นเคย
- แนะนำทีมงานและโครงการ
- หาความคาดหวัง
- ศึกษาบริบทของพื้นที่
- เก็บข้อมูลเบื้องต้น

ได้กลุ่มเป้าหมาย ข้อมูลเบื้องต้น

เวทีชุมชนครั้งที่ 1

- วิเคราะห์ข้อมูลชุมชน (จากเวทีเตรียมความพร้อมและข้อมูลมือ 2)
- ทีมงานรีเช็คข้อมูล
- ยกร่าง Value Chain
- นำเสนอชุมชน
- ชุมชนร่วมวิเคราะห์ตรวจสอบ
- จัดลำดับความสำคัญกิจกรรมตาม Value Chain
- วางกระบวนการตาม Value Chain
- ตั้งคณะกรรมการกลุ่ม

ได้ Value Chain กรรมการบริหารกลุ่ม

เวทีย่อย

- ประชุมกรรมการ+ทีมอำเภอ
- วิเคราะห์ข้อมูลจากเวทีเตรียมความพร้อมและเวทีชุมชนครั้งที่ 1
- จัดทำโครงการแผนปฏิบัติการ และแผนการใช้จ่ายงบประมาณ ตาม Value Chain

ได้โครงการส่งเสริมการผลิตอโวคาโดครบวงจร

เวทีชุมชนครั้งที่ 2

- สร้างความเข้มแข็งกลุ่ม
- ประเมินศักยภาพกลุ่ม
- กำหนดโครงสร้างกฎกติกา ระดมทุนจัดทำ IFPP ของกลุ่มจัดทำแผนบริหารจัดการกลุ่มระยะ 3 ปี และ 5 ปี

กลุ่มเข้มแข็ง กฎกติกา แผนการผลิต แผนการบริหารชัดเจน

เวทีชุมชนครั้งที่ 3

- คืนข้อมูลสู่ชุมชน
- ชี้แจงข้อมูลการพัฒนา กลุ่มแก่ชุมชน
- ชี้แจงโครงการกิจกรรมต่างๆ และการสนับสนุนจากหน่วยงาน

ชุมชนมีความพร้อม ดำเนินโครงการ

Outcome

- ชุมชนเข้มแข็ง
- เกิดเครือข่ายการทำงาน
- ได้รูปแบบการขับเคลื่อนงานเพื่อขยายผล



กิจกรรมโครงการ

กิจกรรมเปลี่ยนยอดพันธุ์ อโวคาโด (290,700 บ.)

- แลกเปลี่ยนเรียนรู้การผลิต อโวคาโดระหว่างสมาชิกกลุ่ม
- ซึ่ยอดพันธุ์และอุปกรณ์เปลี่ยนยอด
- จำหน่ายเปลี่ยนยอดพันธุ์
- เปลี่ยนยอดพันธุ์ 4,000 ยอด/1,300 ต้น/52 ไร่/50 ราย

รายได้จากพันธุ์เดิม 75,000 บ./ไร่ ยอดใหม่ให้ผลผลิต ปีที่ 3=90,000 บ./ไร่ ปีที่ 4=135,000 บ./ไร่ ปีที่ 5=270,000 บ./ไร่ (ปีที่ 3 กลุ่มจะมีรายได้ 4,680,000 บ.)

เกิดแหล่งพันธุ์ดีไว้ขยายและใช้เปลี่ยนยอดภายในกลุ่ม และเครือข่าย

จัดทำบรรจุภัณฑ์ (169,300 บ.)

- จัดทำบรรจุภัณฑ์ เพื่อยกระดับสินค้า
- เชื่อมโยงตลาดจำหน่ายในโมเดิร์นเทรด (สยามพารากอน, ไอคอนสยาม)
- บรรจุภัณฑ์ จำนวน...กล่อง

บรรจุภัณฑ์ขนาด 1 กก. เพิ่มมูลค่า อโวคาโดเกรด AA จาก กก.ละ 90 บาท เป็น 120 บาท

บรรจุภัณฑ์ขนาดบรรจุ 2 ผล สำหรับเป็นของฝากราคาจำหน่าย กล่องละ 180 บาท

การตลาด: ประชาสัมพันธ์

- ประชาสัมพันธ์ ผ่าน Facebook Youtube ของกลุ่ม และจำหน่ายออนไลน์



ยอดจำหน่าย ออนไลน์...บาท

Outcome

- เกิดรูปแบบการขับเคลื่อนงานส่งเสริมการเกษตรระดับพื้นที่
- เกิดชุมชนต้นแบบในการขยายผลงานส่งเสริมการเกษตรสู่ชุมชนเครือข่าย
- พัฒนาสู่ชุมชนท่องเที่ยวเชิงเกษตร

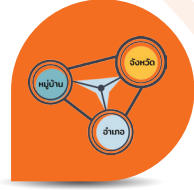
สรุปข้อค้นพบ จากการดำเนินงานในปี ๒๕๖๒

จากการดำเนินงานโครงการพัฒนางานส่งเสริมการเกษตรเชิงพื้นที่ในปีงบประมาณ ๒๕๖๒ มีประเด็นสำคัญหลายประการที่จะเป็นประโยชน์ต่อการพัฒนางานส่งเสริมการเกษตรเชิงพื้นที่ จึงได้มีการรวบรวมและประมวลเพื่อให้เจ้าหน้าที่ของกรมส่งเสริมการเกษตรทั้งในส่วนกลางและส่วนภูมิภาคได้ทราบและใช้เป็นข้อมูลประกอบการดำเนินงานส่งเสริมการเกษตรเชิงพื้นที่ให้มีประสิทธิภาพยิ่งขึ้น



๑. การกำหนดขอบเขตของพื้นที่เป้าหมาย

ควรกำหนดขอบเขตให้ชัดเจนว่าเป็นระดับอำเภอหรือตำบล และการดำเนินงานต้องสอดคล้องกับขอบเขตพื้นที่ที่กำหนด เช่น ถ้ากำหนดขอบเขตพื้นที่เป็นระดับอำเภอ การดำเนินงานควรมีการวางเป้าหมายให้ครอบคลุมพื้นที่ทั้งอำเภอในระยะเวลา ๓ - ๕ ปี ตามช่วงเวลาของแผนพัฒนาการเกษตรของชุมชน และหากกำหนดขอบเขตเป็นระดับตำบลก็ควรมีการวางเป้าหมายการดำเนินงานให้ครอบคลุมพื้นที่ทั้งตำบลในช่วงเวลาดังกล่าว ทั้งนี้มีข้อสังเกตคือการดำเนินการในระดับตำบลจะมีความชัดเจนและเป็นไปได้มากกว่าระดับอำเภอ และยังสามารถเชื่อมโยงกับแผนพัฒนาขององค์กรปกครองส่วนท้องถิ่นได้



๒. ความเข้าใจของเจ้าหน้าที่

ความเข้าใจของเจ้าหน้าที่ที่มีส่วนสำคัญต่อการขับเคลื่อนการดำเนินงาน โดยเจ้าหน้าที่ในทุกระดับจะต้องมีความเข้าใจที่ถูกต้องในหลักการ กรอบแนวคิด และแนวทางการดำเนินงานการพัฒนาส่งเสริมการเกษตรเชิงพื้นที่ว่าเป็นกระบวนการทำงานส่งเสริมการเกษตรที่ยึดพื้นที่เป็นตัวตั้ง ไม่ใช่การดำเนินงานในลักษณะโครงการ เพื่อให้การคัดเลือกเกษตรกรเข้าร่วมเวทีชุมชนครอบคลุมคนทุกกลุ่มในพื้นที่ดำเนินการ และได้ตัวแทนของชุมชนอย่างแท้จริง รวมทั้งมีการสื่อสารวัตถุประสงค์การดำเนินงานที่ชัดเจนไปยังผู้เกี่ยวข้อง เช่น เกษตรกรแกนนำ ผู้นำชุมชน





๓. การพัฒนาต่อยอดจากฐานการพัฒนา ที่มีอยู่แล้ว

การส่งเสริมการเกษตรเชิงพื้นที่เป็นกระบวนการพัฒนาที่ต่อยอดจากความสำเร็จของงานส่งเสริมการเกษตรที่ได้ดำเนินการมาแล้ว (Use of Output) เช่น การส่งเสริมการเกษตรแปลงใหญ่ ทำให้สามารถวิเคราะห์ Supply Chain ของสินค้าเกษตรได้อย่างชัดเจน ตั้งแต่ต้นทาง - กลางทาง - ปลายทาง ทำให้มองเห็นจุดที่จะพัฒนาและขยายการดำเนินงานเพื่อให้เกษตรกรรายอื่นๆ ในชุมชนเข้ามาร่วมดำเนินการได้ หากสินค้าเกษตรที่เลือกดำเนินการเป็นสินค้าเกษตรหลักของพื้นที่และมีเกษตรกรเกี่ยวข้องจำนวนมาก จะทำให้เกิดการกระจายการพัฒนาไปสู่เกษตรกรส่วนใหญ่ในชุมชนได้มากขึ้น



๔. Young Smart Farmer

เป็นเกษตรกรรุ่นใหม่ มีความรู้ความสามารถในการใช้เทคโนโลยีสมัยใหม่ และการจำหน่ายสินค้าเกษตรผ่านทางตลาด Online และมีความคิดในการพัฒนาและบริหารจัดการกลุ่ม โดยพบว่า Young Smart Farmer ที่เป็นสมาชิก/ประธานแปลงใหญ่ จะมีบทบาทสำคัญและเป็นแกนหลักในการขับเคลื่อนการดำเนินงานตามแผนพัฒนาการเกษตรของชุมชน

๕. วิสาหกิจชุมชน

ในการขับเคลื่อนการพัฒนาในพื้นที่พบว่าวิสาหกิจชุมชนมีบทบาทที่สำคัญในการรวบรวมผลผลิตทางการเกษตรเพื่อกระจายสู่ตลาดภายนอกชุมชน และจำหน่ายในตลาดชุมชน รวมทั้งการแปรรูปผลผลิตเพื่อเพิ่มมูลค่า



๖. กลไกการขับเคลื่อนของชุมชน

กลไกการขับเคลื่อนของชุมชนมีความสำคัญต่อความสำเร็จและความยั่งยืนของการขับเคลื่อนการพัฒนาการเกษตรของชุมชน จึงควรให้ความสำคัญในการคัดเลือกแกนนำที่มีแนวคิดในการพัฒนา เปิดกว้าง มีจิตอาสา ยึดผลประโยชน์ของคนส่วนใหญ่ในชุมชนเป็นหลัก และกระจายผลประโยชน์แก่สมาชิกภายในชุมชน รวมทั้งต้องสร้างกระบวนการมีส่วนร่วมของเกษตรกร ตลอดจนสร้างการเชื่อมโยงเครือข่ายกับชุมชนใกล้เคียงเพื่อให้เกิดความเข้มแข็งภายใต้การสนับสนุนของหน่วยงานต่างๆ





๗. งบประมาณสนับสนุน

ในปีที่ผ่านมากรมฯ ได้สนับสนุนงบประมาณเป็นเงินอุดหนุนแก่เกษตรกร กลุ่มละ ๕๐๐,๐๐๐ บาท ทำให้เกษตรกรและผู้ที่เกี่ยวข้องจากส่วนต่างๆ ในชุมชนให้ความสนใจและเข้ามามีส่วนร่วมในกระบวนการพัฒนา อย่างไรก็ตาม ในเวทีการจัดทำแผนพัฒนาการเกษตรของชุมชนพบว่าส่วนใหญ่มุ่งเน้นที่การกำหนดกิจกรรมเพื่อรองรับงบประมาณสนับสนุนดังกล่าว มากกว่าการมองภาพการพัฒนาของชุมชนในระยะยาว ดังนั้น ควรกระตุ้นให้ชุมชนกำหนดกิจกรรมที่สามารถดำเนินการได้ด้วยตนเอง และบูรณาการงบประมาณจากหน่วยงานภาคีในพื้นที่เพื่อดำเนินการ



๘. ระยะเวลาดำเนินการ

เนื่องจากมีระยะเวลาจำกัดจึงต้องเร่งดำเนินการจัดเวทีชุมชน ทำให้ระยะห่างของแต่ละเวทีมีน้อยเกินไปเกษตรกรจึงไม่มีเวลาเพียงพอในการแลกเปลี่ยนเรียนรู้แล้วนำไปปฏิบัติ นอกจากนี้ ระยะเวลาที่จำกัดในการดำเนินการยังส่งผลต่อการคัดเลือกกิจกรรมของชุมชนโดยเลือกเฉพาะกิจกรรมที่สามารถดำเนินการได้ในระยะเวลาอันสั้น เนื่องจากต้องเบิกจ่ายงบประมาณให้แล้วเสร็จตามกรอบเวลาที่กำหนด

๙. การจัดเวทีชุมชน

ควรจัดกิจกรรมในเวทีชุมชนให้สอดคล้องกับวิถีชีวิตของเกษตรกรในแต่ละพื้นที่ เนื่องจากในบางพื้นที่เกษตรกรสามารถเข้าร่วมเวทีชุมชนได้เฉพาะในช่วงเช้า ทำให้ในช่วงบ่ายมีผู้เข้าร่วมเวทีชุมชนจำนวนน้อย และควรสร้างกระบวนการเรียนรู้แบบมีส่วนร่วมให้เกษตรกรผู้เข้าร่วมเวทีได้มีส่วนร่วมอย่างแท้จริง



๑๐. การกำหนดเป้าหมายและตัวชี้วัด

ควรมีการกำหนดเป้าหมายและตัวชี้วัดที่ชัดเจนที่แสดงถึงผลสำเร็จจากการดำเนินโครงการพัฒนางานส่งเสริมการเกษตรเชิงพื้นที่ เพื่อการประเมินผลสำเร็จของโครงการในปีที่ผ่านมา





๑๑. การทำงานบนฐานข้อมูล

ก่อนลงพื้นที่ควรมีการศึกษา/วิเคราะห์ข้อมูลให้ครอบคลุมทั้งมิติ พื้นที่ - คน - สินค้า โดยเฉพาะข้อมูลทุติยภูมิที่มีในระบบฐานข้อมูลของกรมส่งเสริมการเกษตรอยู่แล้ว และข้อมูลพื้นฐานของชุมชน



๑๒. บทบาทหน้าที่ส่วนกลาง

ในปีที่ผ่านมาเจ้าหน้าที่ส่วนกลางได้ร่วมเป็นคณะทำงานปฏิบัติการฯ จึงต้องร่วมปฏิบัติงานในพื้นที่ และมีบางส่วนที่เข้าร่วมสังเกตการณ์ในการจัดเวทีชุมชน ซึ่งบางครั้งกิจกรรมในเวทีชุมชนอาจจะไม่เกี่ยวข้องกับภารกิจของหน่วยงาน นอกจากนี้ยังได้เข้าร่วมประชุมกับคณะทำงานขับเคลื่อนโครงการฯ เพื่อให้ข้อมูล/ข้อคิดเห็นเกี่ยวกับการดำเนินงานในแต่ละพื้นที่ ทั้งนี้ ส่วนกลางควรมีบทบาทในการสนับสนุนวิชาการและองค์ความรู้ตามความต้องการของชุมชนเป็นหลัก

คณะผู้จัดทำ

ที่ปรึกษา

๑. นางกุลฤดี พัฒนะอิ่ม
๒. นายไพรัช หวังดี

รองอธิบดีกรมส่งเสริมการเกษตร

ผู้จัดทำ

๑. นางอัญชลี สุวจิตตานนท์

ผู้อำนวยการกองแผนงาน

๒. นายวุฒินัย ยუნานนท์

ผู้อำนวยการกองวิจัยและพัฒนา
งานส่งเสริมการเกษตร

๓. นางสาวภาณี บุญยเกื้อกุล

ผู้อำนวยการกองพัฒนาเกษตรกร

๔. นางสาวละคร มูลวาง

กองแผนงาน

๕. นายมนต์เทพ อัดต์สินทอง

กองแผนงาน

๖. นางสาวปริญญารัตน์ ภูศิริ

กองวิจัยและพัฒนา งานส่งเสริมการเกษตร

๗. นายวิศรุต ต้อยศักดิ์ดา

กองวิจัยและพัฒนา งานส่งเสริมการเกษตร

๘. นางสาวปฤษณา ดิษากรมย์

กองวิจัยและพัฒนา งานส่งเสริมการเกษตร



พิมพ์ที่ : โรงพิมพ์ชุมนุมสหกรณ์การเกษตรแห่งประเทศไทย จำกัด
จำนวน 2,800 เล่ม
มีนาคม 2563