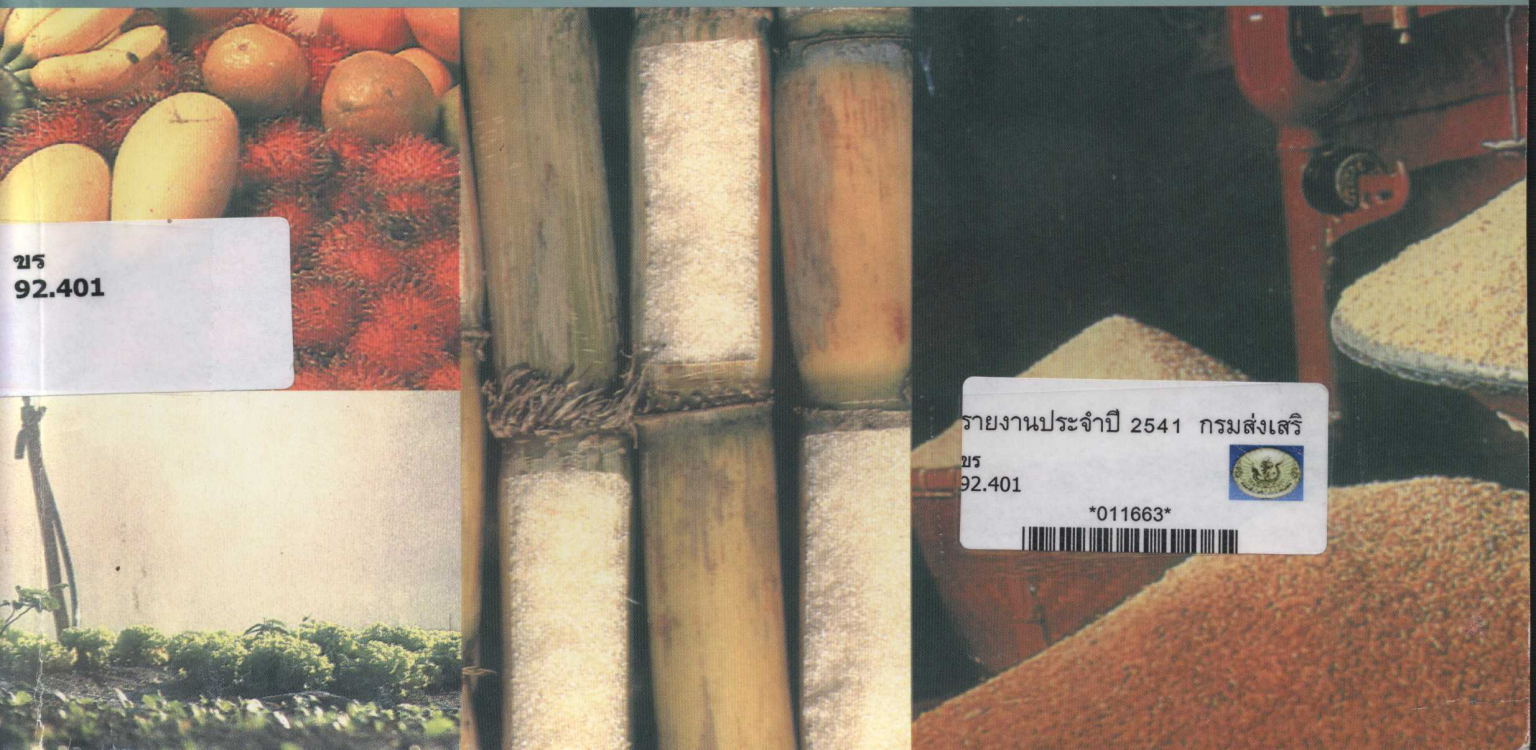


รายงานประจำปี 2541

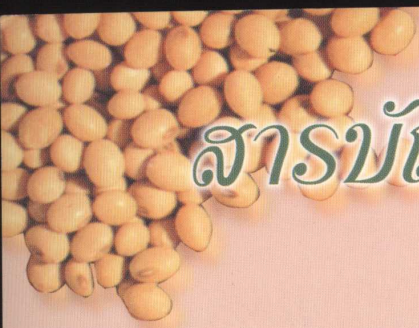
กรมส่งเสริมการเกษตร
DEPARTMENT OF AGRICULTURAL EXTENSION



ขร
92.401

รายงานประจำปี 2541 กรมส่งเสริมการเกษตร
ขร
92.401
011663





สารบัญ

พระราชดำรัสพระบาทสมเด็จพระเจ้าอยู่หัว

1

การบริหารราชการกรมส่งเสริมการเกษตร

คณะผู้บริหารกรมส่งเสริมการเกษตร ประจำปี 2542

5

อำนาจหน้าที่และการแบ่งส่วนราชการกรมส่งเสริมการเกษตร

10

อัตราค่าจ้างประจำปี 2541

12

งบประมาณประจำปี 2541

16

สรุปผลงานในรอบปี 2541

การพัฒนาขีดความสามารถในการแข่งขัน

20

การอนุรักษ์ทรัพยากรธรรมชาติและการพัฒนาอย่างยั่งยืน

40

การพัฒนาเกษตรกรรมและองค์กรเกษตรกร

48

พัฒนาการบริหารงานส่งเสริมการเกษตร

56

ปีแห่งการรณรงค์

66

ภาคผนวก

คณะผู้บริหารกรมส่งเสริมการเกษตร ประจำปี 2541

74

นโยบายและแนวทางส่งเสริมการเกษตร ปีงบประมาณ 2542

76





พระราชดำรัสของพระบาทสมเด็จพระเจ้าอยู่หัว

พระราชทานแก่ผู้เข้าเฝ้าฯ ถวายพระพรชัยมงคล
เนื่องในโอกาสเฉลิมพระชนมพรรษา 71 พรรษา
ณ ศาลาศาลิตาลัย พระตำหนักจิตรลดารโหฐาน
วันศุกร์ที่ 4 ธันวาคม 2541

... เมื่อเห็นทฤษฎีใหม่นี้ ก็มาเข้าใจเป็นเรื่องของเศรษฐกิจพอเพียง
เพราะคนที่ทำนี้ต้องไม่ฟุ้งซ่าน ฟุ้งเชื่อง เขียนไว้ในทฤษฎีนี้แล้วลำบาก
เพราะผู้ปฏิบัติต้องมีความเขียร์ ต้องอดทน ไม่ใช่ว่าทำง่าย ๆ
ดีกว่าทฤษฎีในหลวง แล้วก็ทำไป ทำได้สะดวกแล้วไม่เข้าใจว่าทำได้ทุกแห่ง
ต้องเลือกที่แต่ค่อย ๆ ทำไป ก็จะสามารถขยายความคิดของทฤษฎีนี้ไปแล้วแต่สถานที่
แล้วแต่สภาพของภูมิประเทศ

หรืออาจจะช่วยภูมิประเทศโดยหาแหล่งน้ำเข้มน้ำดื่มมาทำ ...

... ฉะนั้นถ้าทำโครงการอะไรให้สอดคล้องกับสภาพภูมิประเทศ
ก็สามารถจะสร้างความเจริญได้ให้กับเขตที่ใหญ่ขึ้น เขตที่ใหญ่ลงท้ายก็เป็นประเทศ
แต่อย่างนี้ต้องร่วมมืออย่างดีระหว่างทุกฝ่ายทั้งนักวิชาการ นักปกครอง
นี่ถึงบอกว่าเศรษฐกิจพอเพียงและทฤษฎีใหม่นี้ จะทำความเจริญแก่ประเทศได้
แต่ต้องมีความเขียร์และอดทน ไม่ใจร้อน ต้องไม่ขุ่นมัว ไม่ทะเลาะกัน
ถ้าทำได้โดยเข้าใจกัน เชื่อว่าทุกคนจะมีความพอใจได้ ...

... ใครทำอะไรมีหน้าที่อะไร ขอให้ท่านได้ทำอย่างดีและช่วยกันร่วมมือกัน
เพื่อความสงบสุขและเจริญของทั้งประเทศและประชาชน ...

คณะผู้บริหารกรมส่งเสริมการเกษตร ประจำปี 2542

อำนาจหน้าที่และการแบ่งส่วนราชการกรมส่งเสริมการเกษตร

อัตราค่าล้งประจำปี 2541

งบประมาณประจำปี 2541



ការគ្រប់គ្រង ការដាំដុះស្រូវ





สารจากอริบติกรมส่งเสริมการเกษตร

นับตั้งแต่กลางปี 2540 เป็นต้นมา ที่ประเทศไทยประสบกับภาวะวิกฤติทางเศรษฐกิจ เกิดปัญหาการขาดสภาพคล่องในระบบการเงินและธุรกิจ ค่าครองชีพและต้นทุนการผลิตสูงขึ้นจากการที่ค่าเงินบาทอ่อนตัวลง ภาวการณ์นี้สินต่างประเทศของภาครัฐและเอกชนสูงขึ้นมาก มีปัญหาคนว่างงานจากภาคอุตสาหกรรมและบริการ รวมทั้งความต้องการเงินตราต่างประเทศมีสูงมากเพื่อมาช่วยพยุงฐานะทางการเงินการคลังของประเทศไม่ให้ทรุดต่ำลงไปอีก ในภาวะเช่นนี้ภาคการเกษตรได้เข้ามา มีบทบาทในฐานะเป็นผู้ผลิต และส่งออกสินค้าที่สำคัญ นำเงินตราต่างประเทศเข้ามาเป็นจำนวนมากสินค้าเกษตรหลายชนิดมีราคาสูงขึ้น โดยเฉพาะอย่างยิ่งข้าวส่งผลให้เกษตรกรซึ่งเป็นประชากรส่วนใหญ่ของประเทศมีเงินจับจ่ายใช้สอยได้มากพอสมควร เป็นการช่วยกระตุ้นเศรษฐกิจภายในประเทศให้มีสภาพคล่องดีขึ้น อีกทั้งภาคการเกษตร ยังเป็นแหล่งรองรับแรงงานที่ถูกเลิกจ้างจากภาคการผลิตอื่นๆ อีกด้วย

ในปี 2541 กรมส่งเสริมการเกษตรมีนโยบายและมาตรการต่างๆ ที่ดำเนินการให้สอดคล้องกับสถานการณ์ ซึ่งนอกจากการดำเนินการตามแผนพัฒนาส่งเสริมการเกษตรแล้ว ยังได้มีการกำหนดยุทธศาสตร์ด้านส่งเสริมการเกษตรเพื่อแก้ปัญหาผลกระทบจากค่าเงินบาทลอยตัว มีการส่งเสริมและสนับสนุนให้เกษตรกรสามารถพึ่งพาตนเองได้มากขึ้น รวมทั้งมีการจัดสรรงบต่างๆ เพื่อหวังที่จะให้เกิดผลในทางปฏิบัติที่รวดเร็วทันต่อสถานการณ์ ซึ่งผลงานของกรมส่งเสริมการเกษตรได้ปรากฏอยู่ในเอกสารฉบับนี้แล้ว

สำหรับในปีงบประมาณ 2542 นี้ กรมส่งเสริมการเกษตรได้พยายามอย่างยิ่งที่จะดำเนินงานให้มีประสิทธิภาพ ได้มีการบูรณาการโครงการต่างๆ เพื่อเป็นการประหยัดงบประมาณและเกิดผลงานที่เป็นรูปธรรม มีการจำแนกเป้าหมายการส่งเสริมให้ชัดเจนโดยยึดพื้นที่และตัวเกษตรกรเป็นหลัก เพื่อการส่งเสริมจะได้ตรงจุดและตรงกับความต้องการของเกษตรกร มีการเร่งรัดในเรื่องการพึ่งพาตนเองของเกษตรกร และเร่งรัดในการส่งเสริมการผลิตพืชเศรษฐกิจสำคัญ รวมทั้งมีการปรับกระบวนการในการปฏิบัติงาน อาทิเช่น การทำงานเป็นทีม การให้เกษตรกรมีส่วนร่วมมากขึ้น และที่สำคัญคือการดำเนินงานศูนย์ถ่ายทอดเทคโนโลยีการเกษตรประจำตำบลทั้งนี้เพื่อมุ่งผลสัมฤทธิ์ของงานเป็นสำคัญ

กระผม ในนามของกรมส่งเสริมการเกษตร ใคร่ขอขอบคุณเจ้าหน้าที่ของกรมส่งเสริมการเกษตรทุกท่าน ซึ่งแม้จะได้รับการกระทบจากภาวะเศรษฐกิจด้วยก็ตาม แต่ก็มิได้ย่อท้อ ยังคงร่วมแรงร่วมใจกันปฏิบัติหน้าที่อย่างดีที่สุด และขอขอบคุณบุคคลและหน่วยงานอื่นๆที่เกี่ยวข้อง ที่ได้ให้การสนับสนุนด้วยดีตลอดมา กรมส่งเสริมการเกษตรมุ่งมั่นที่จะดำเนินงานต่อไปโดยอาศัยความร่วมมือจากเจ้าหน้าที่และพี่น้องเกษตรกรทุกท่าน รวมทั้งหน่วยงานทั้งภาครัฐและเอกชนในการปฏิบัติงานร่วมกัน เพื่อให้เกิดประโยชน์สูงสุดแก่เกษตรกรและช่วยกันกอบกู้ประเทศชาติจากภาวะวิกฤติที่กำลังประสบอยู่ขณะนี้

อธิบดีกรมส่งเสริมการเกษตร

คณะผู้บริหารกรมส่งเสริมการเกษตร ประจำปี 2542



นายปราโมทย์ รักษาราชกุล
อธิบดีกรมส่งเสริมการเกษตร



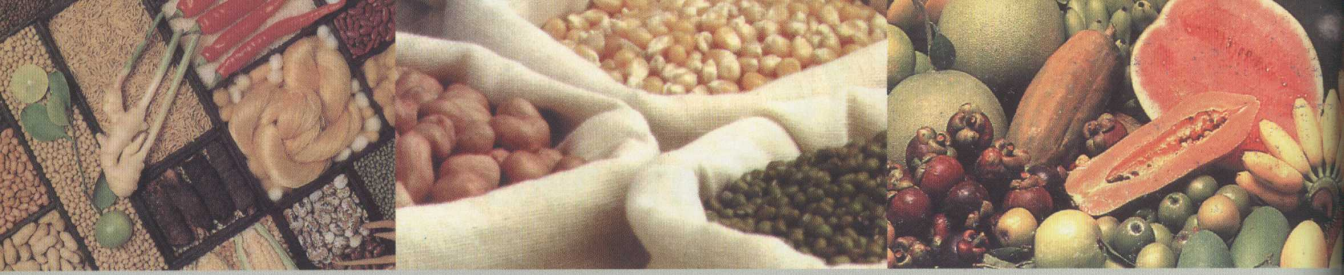
นายสมศักดิ์ สุระวัตติ์
รองอธิบดีกรมส่งเสริมการเกษตร ฝ่ายบริหาร



นายชวลูทฒ ไชยวัตติ์
รองอธิบดีกรมส่งเสริมการเกษตร ฝ่ายวิชาการ



นายสุรฤทธิ์ ศรีโรจนทัย
รองอธิบดีกรมส่งเสริมการเกษตร ฝ่ายส่งเสริมและฝึกอบรม



นายสมชาย สุคนธ์สิงห์
นักวิชาการเกษตร 9 ชช
(ด้านการผลิตพืช)



นายประนอม ศรียสวัสดิ์
นักวิชาการเกษตร 9 ชช
(ด้านการขยายพันธุ์พืช)



นางสุภากา ดิสถาพร
นักวิชาการเกษตร 9 ชช
(ด้านการป้องกันกำจัดศัตรูพืช)



นางยุรี ทองเปลว
หัวหน้าหน่วยงานตรวจสอบภายใน



นางมัทนา บุญนพ
เลขานุการกรม



นางพัฒนา นาคเขียว
ผู้อำนวยการกองคลัง



นางณัญจนา ชุ่มฤทธิ์
ผู้อำนวยการกองการเจ้าหน้าที่



นางสาวอรพิน อิระวัฒน์
ผู้อำนวยการกองป้องกันและ
กำจัดศัตรูพืช



นายธงชาติ รัชากุล
ผู้อำนวยการกองแผนงาน



นายบุญครอง นครศรี
ผู้อำนวยการกองฝึกอบรม



นางพิงพิศ คุลยพัทธ์
ผู้อำนวยการกองพัฒนา
การบริหารงานเกษตร



นายอนันต์ ชุมสิน
ผู้อำนวยการกองเกษตรสัมพันธ์



นายพิพัฒน์ แก้วปลั่ง
ผู้อำนวยการกองขยายพันธุ์พืช



นายสาคร ประไพพงษ์
ผู้อำนวยการกองส่งเสริม
ธุรกิจเกษตร



นายสมศักดิ์ สุริโย
ผู้อำนวยการกองส่งเสริมพืชไร่นา



นางพรทิพย์ สุกนธสิงห์
ผู้อำนวยการกองส่งเสริมพืชสวน



นายชอุทิศ พงศ์สร้อยเพชร
 ผู้อำนวยการสำนักงาน
 ส่งเสริมการเกษตร
 ภาคกลาง จังหวัดชัยนาท



นายนิติ จิตรภักดี
 ผู้อำนวยการสำนักงาน
 ส่งเสริมการเกษตร
 ภาคตะวันตก จังหวัดราชบุรี



นายสุรพงษ์ ปรานติศิลป์
 ผู้อำนวยการสำนักงาน
 ส่งเสริมการเกษตร
 ภาคตะวันออก จังหวัดระยอง



นายอภิชาติ อติเวทิน
 ผู้อำนวยการสำนักงาน
 ส่งเสริมการเกษตร
 ภาคเหนือ จังหวัดเชียงใหม่



นายวีระ พิริยพันธุ์
 ผู้อำนวยการสถาบันพัฒนาและ
 ส่งเสริมปัจจัยการผลิต



นายอำนาจ ทองเบญจณ์
 ผู้อำนวยการสำนักงาน
 ปรับปรุงโครงสร้างและ
 ระบบการผลิตการเกษตร



นายลักขัย มีนะกนิษฐ
 ผู้อำนวยการสถาบันส่งเสริม
 เกษตรชีวภาพและ
 โรงเรียนเกษตรกร



นางสุปราณี จันทรทัต ณ อยุธยา
 ผู้อำนวยการสำนักประสานงาน
 โครงการอันเนื่อง
 มาจากพระราชดำริ



นายวารินทร์ บุขบรณ
ผู้อำนวยการสำนักงาน
ส่งเสริมการเกษตร
ภาคใต้ จังหวัดสงขลา



นายประยูร ไบลี
ผู้อำนวยการสำนักงาน
ส่งเสริมการเกษตร
ภาคตะวันออกเฉียงเหนือ จังหวัดขอนแก่น



นายธงชาติ รักษากุล
ผู้อำนวยการศูนย์ปฏิบัติการ
ช่วยเหลือเกษตรกร
ผู้ประสบภัยธรรมชาติ



นายอนันต์ ลีลา
หัวหน้าศูนย์ปฏิบัติการส่งเสริม
การค้าถ่ายเทเทคโนโลยีการเกษตร



นายโกวิท นวลวัฒน์
ผู้อำนวยการศูนย์ปฏิบัติการเกษตร
เพื่อชีวิตตามแนวทฤษฎีใหม่

อำนาจหน้าที่และการแบ่งส่วนราชการกรมส่งเสริมการเกษตร

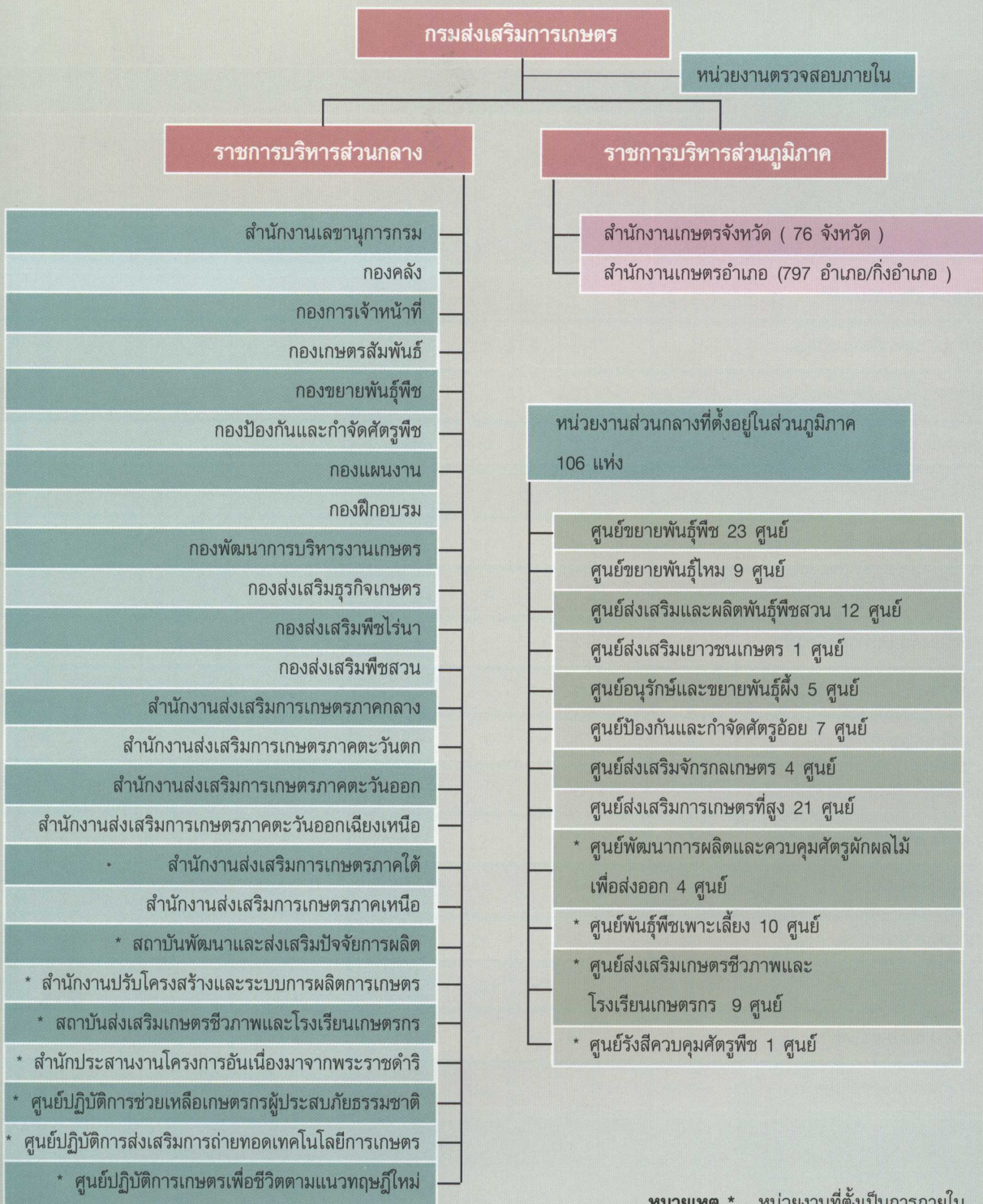


อำนาจหน้าที่ของกรมส่งเสริมการเกษตร

ตามพระราชกฤษฎีกาการแบ่งส่วนราชการ
กรมส่งเสริมการเกษตร กระทรวงเกษตรและสหกรณ์
พ.ศ. 2537

1. พัฒนา ส่งเสริม และถ่ายทอดความรู้ด้านการผลิตพืช และธุรกิจเกษตรแก่เกษตรกร
2. ส่งเสริมและสนับสนุนให้เกษตรกรรวมกลุ่ม เพื่อเป็นแหล่งรับและเผยแพร่ความรู้ด้านการเกษตร
3. ปฏิบัติการอื่นใดตามที่กฎหมายกำหนดให้เป็นอำนาจหน้าที่ของกรมส่งเสริมการเกษตร หรือตามที่กระทรวง หรือคณะรัฐมนตรีมอบหมาย

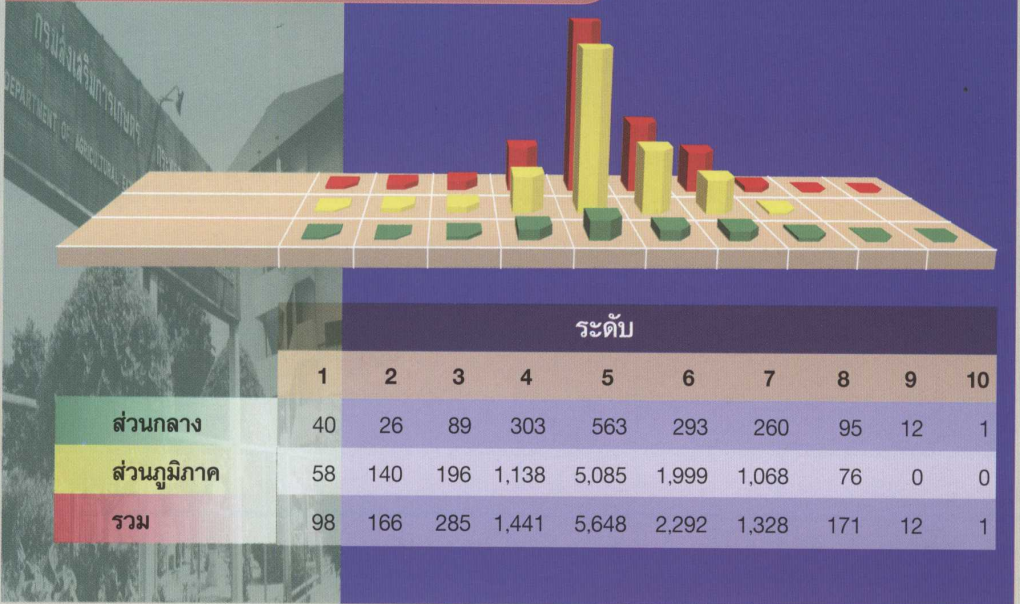
(ประกาศในราชกิจจานุเบกษา เล่มที่ 111 ตอนที่ 52 ก หน้า 11
วันที่ 23 พฤศจิกายน 2537)



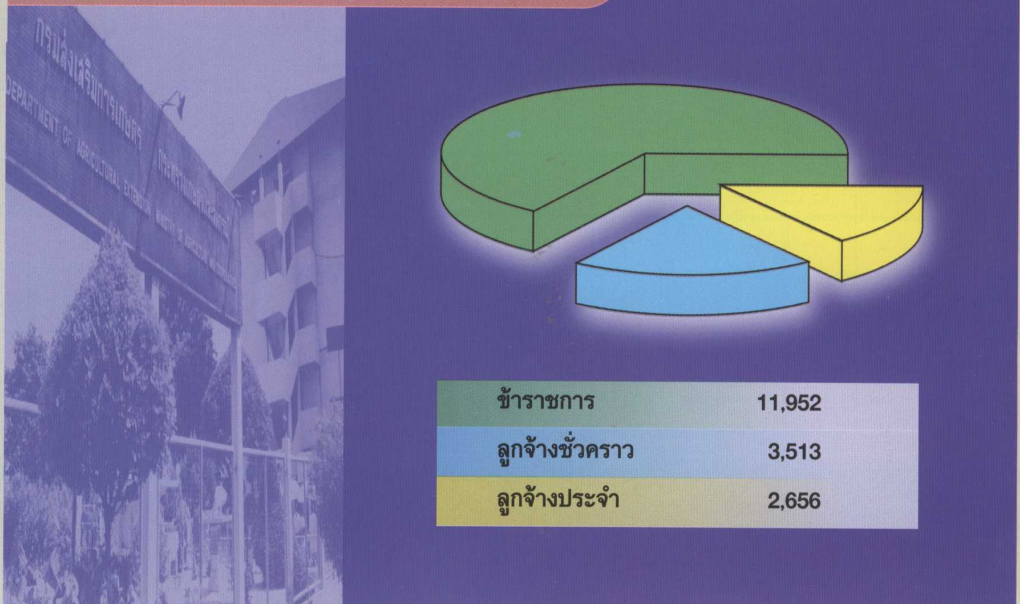
หมายเหตุ * หน่วยงานที่ตั้งเป็นการภายใน



**จำนวนข้าราชการส่วนกลางและส่วนภูมิภาค
จำแนกตามระดับ ปี 2541 (ตามอัตราการกลับที่มือผู้จริง)**

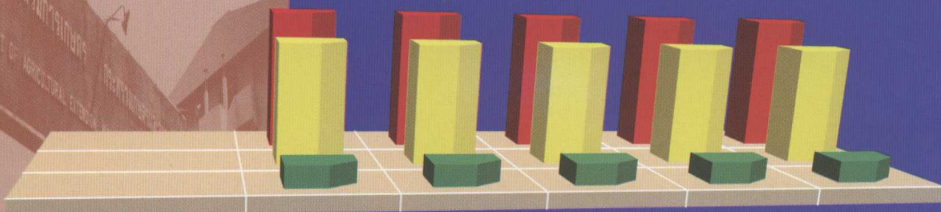


**จำนวนข้าราชการ ลูกจ้างประจำ และลูกจ้างชั่วคราว
ปี 2541 (ตามกรอบอัตรากำลัง)**



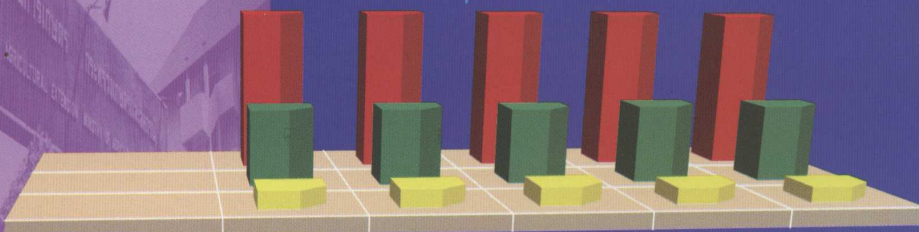


**จำนวนข้าราชการแยกตามส่วนกลางและส่วนภูมิภาค
ปี 2537 - 2541 (ตามรอบอัตรากำลัง)**



	2537	2538	2539	2540	2541
ส่วนกลาง	1,779	1,779	1,779	1,779	1,779
ส่วนภูมิภาค	10,238	10,238	10,174	10,174	10,173
รวม	12,017	10,217	11,953	11,953	11,952

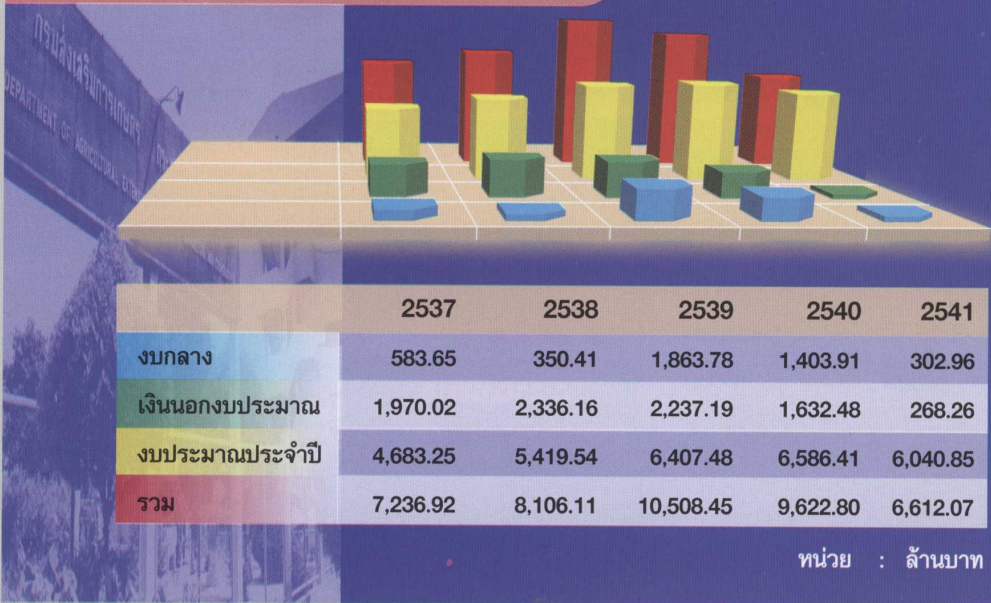
**จำนวนลูกจ้างประจำแยกตามส่วนกลางและส่วนภูมิภาค
ปี 2537 - 2541 (ตามรอบอัตรากำลัง)**



	2537	2538	2539	2540	2541
ส่วนภูมิภาค	1,009	1,009	1,011	986	977
ส่วนกลาง	1,676	1,676	1,668	1,690	1,679
รวม	2,685	2,685	2,679	2,676	2,656

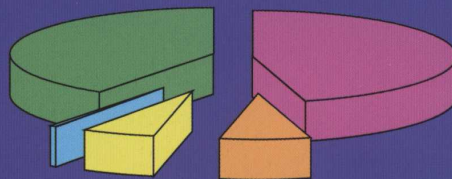
งบประมาณประจำปี 2541

งบประมาณที่ได้รับตามพระราชบัญญัติงบประมาณ ปี 2537 - 2541





**งบประมาณแยกตามแผนงาน
ปี 2541**



แผนงานบริหารการการกสิกรรม	2,451.54
แผนงานส่งเสริมการการกสิกรรม	2,766.11
แผนงานผลิตและขยายพันธุ์พืช	442.40
แผนงานสถาบันเกษตรกร	348.03
แผนงานปรับปรุงประสิทธิภาพการใช้ที่ดิน	32.77

หน่วย : ล้านบาท

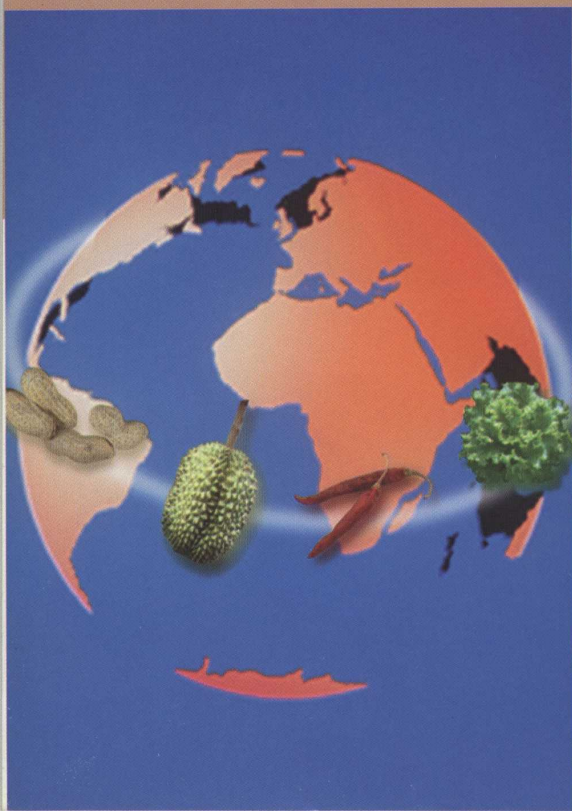
การพัฒนาขีดความสามารถในการแข่งขัน

การอนุรักษ์ทรัพยากรธรรมชาติและการพัฒนาอย่างยั่งยืน

การพัฒนาเกษตรกรรมและองค์กรเกษตร

การพัฒนาการบริหารงานส่งเสริมการเกษตร

ปีแห่งการรณรงค์

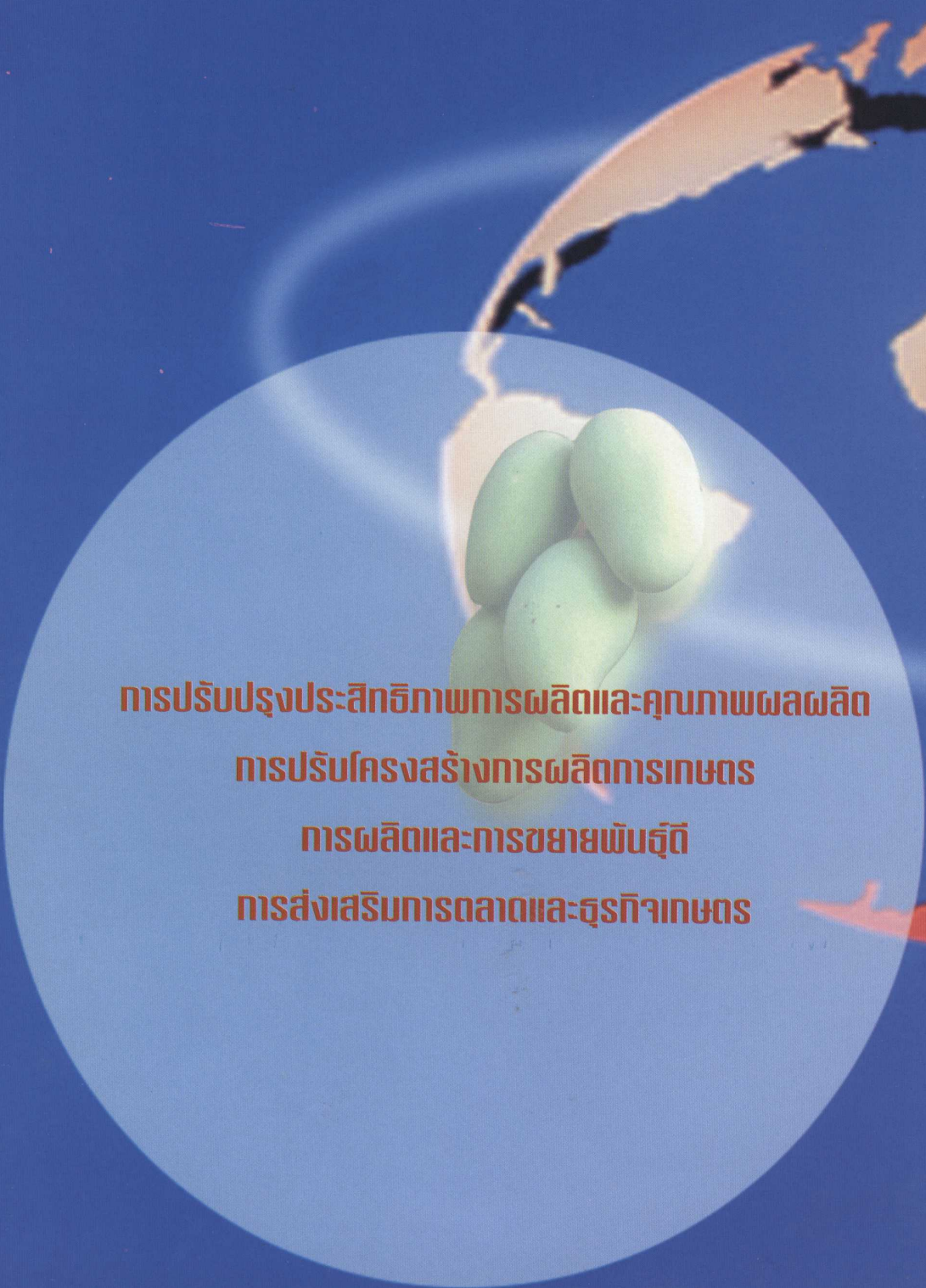


สรุปผลงานในรอบปี 2541

กรมส่งเสริมการเกษตร เป็นหน่วยงานหนึ่งในกระทรวงเกษตรและสหกรณ์ ทำหน้าที่ในการพัฒนา ส่งเสริม และถ่ายทอดความรู้ด้านการผลิตพืช และธุรกิจเกษตรแก่เกษตรกร รวมทั้งส่งเสริมสนับสนุนให้เกษตรกรรวมกลุ่ม เพื่อเป็นแหล่งรับและเผยแพร่ความรู้ด้านการเกษตร ในปี 2541 ได้รับงบประมาณตามพระราชบัญญัติงบประมาณรายจ่ายประจำปี 2541 จำนวน 6,040.85 ล้านบาท ซึ่งมีการปรับงบประมาณเหลือได้รับจัดสรรทั้งสิ้น จำนวน 5,373.96 ล้านบาท และมีการใช้จ่ายงบประมาณทั้งสิ้น จำนวน 5,247 ล้านบาท ในการดำเนินงานตามระบบงบประมาณ จำนวน 5 แผนงาน 33 งาน / โครงการ โดยมีอัตรากำลังข้าราชการและลูกจ้างประจำทั้งสิ้น 14,608 คน ปฏิบัติงานอยู่ในส่วนกลาง 3,458 คน และส่วนภูมิภาค 11,150 คน ได้ดำเนินงานตามภารกิจดังกล่าว โดยยึดแผนพัฒนาการเกษตรและสหกรณ์ในช่วงแผนพัฒนาเศรษฐกิจและสังคมแห่งชาติฉบับที่ 8 ในภาพรวมของกรมส่งเสริมการเกษตร รอบปีที่ผ่านมามีสามารถสรุปผลการดำเนินงานตามแนวทางการพัฒนาการส่งเสริมการเกษตรไว้ 4 ด้าน ได้แก่ ด้านการพัฒนาขีดความสามารถในการแข่งขัน ด้านการอนุรักษ์ทรัพยากรธรรมชาติและการพัฒนาอย่างยั่งยืน ด้านการพัฒนาเกษตรกรและองค์กรเกษตรกร และด้านการพัฒนาการบริหารงานส่งเสริมการเกษตร นอกจากนี้ยังได้รณรงค์การปลูกผักสวนครัวรั้วกินได้ การทำไร่นาสวนผสมตามแนวทฤษฎีใหม่ การผลิตผักปลอดภัยจากสารพิษ และการรณรงค์สถาบันเกษตรกร โดยสรุปผลงานได้ ดังนี้

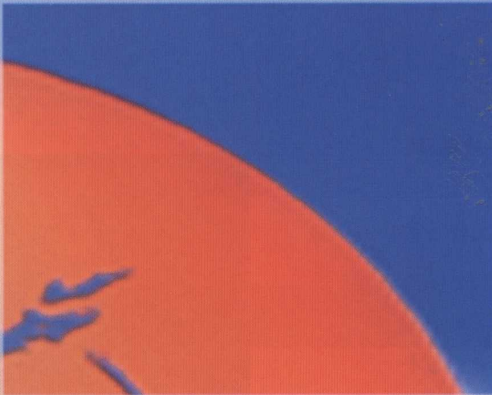


การพัฒนาขีดความสามารถในการแข่งขัน



การปรับปรุงประสิทธิภาพการผลิตและคุณภาพผลผลิต
การปรับโครงสร้างการผลิตการเกษตร
การผลิตและการขยายพันธุ์
การส่งเสริมการตลาดและธุรกิจเกษตร

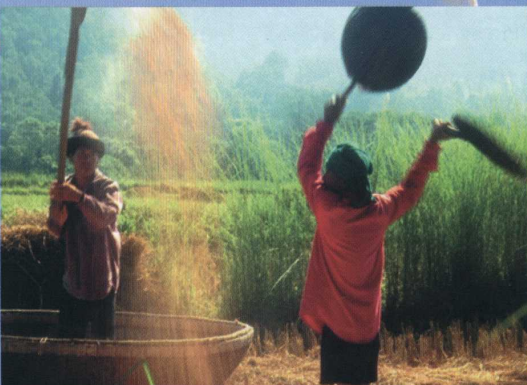
การปรับปรุงประสิทธิภาพการผลิต และคุณภาพผลผลิต



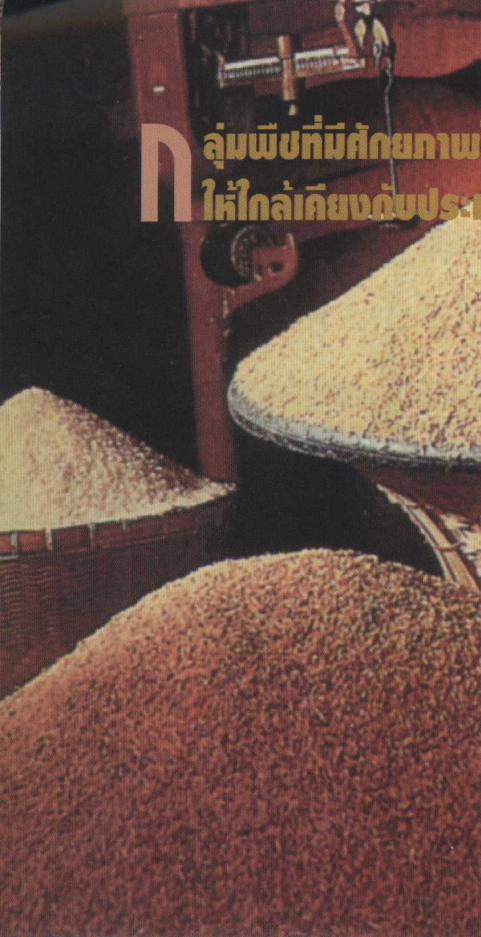
ในการส่งเสริมการผลิตพีชนั้น กรมส่งเสริมการเกษตร ได้แบ่งกลุ่มพีชเป้าหมายเป็น 2 กลุ่ม คือ กลุ่มพีชที่มีศักยภาพในการส่งออก และกลุ่มพีชที่สามารถทดแทนการนำเข้า โดยส่งเสริมเทคโนโลยีที่เหมาะสมในแต่ละพีชเพื่อทำการปรับปรุงประสิทธิภาพการผลิตและคุณภาพผลผลิตให้สอดคล้องกับความต้องการและสามารถแข่งขันในตลาดได้ ทั้งเพื่อการส่งออกและทดแทนการนำเข้า นอกจากนี้ได้สนับสนุนการใช้เครื่องจักรกลการเกษตรเพื่อทดแทนแรงงาน และเพื่อพัฒนาคุณภาพผลผลิต เช่น เครื่องเกี่ยวข้าว เครื่องนวดข้าว เครื่องเกี่ยวพร้อมนวดข้าว เครื่องขูดมันสำปะหลัง เครื่องลอกเปลือกสตรaw เครื่องตรวจคุณภาพข้าว เครื่องอบลดความชื้น เป็นต้น ซึ่งได้มีการสนับสนุนเครื่องจักร เครื่องมือเหล่านี้โดยให้เกษตรกรรวมกลุ่มกันใช้และเป็นตัวอย่างแก่เกษตรกรรายอื่น

ส่งเสริมการปรับปรุงคุณภาพผลผลิตเพื่อการส่งออกโดยส่งเสริมการรวมกลุ่มผู้ปลูกไม้ผล เพื่อรับการถ่ายทอดเทคโนโลยีแผนใหม่เกี่ยวกับการจัดการสวน การควบคุมคุณภาพและลดต้นทุนการผลิต ตลอดจนการใช้เครื่องจักรเครื่องมือต่างๆ ในการปรับปรุงประสิทธิภาพการผลิตเพื่อการส่งออก และได้ให้บริการอบไอน้ำ (Vapour Treatment) การคัดขนาดและบรรจุหีบห่อมะม่วง จำนวน 180 ตัน คิดเป็นมูลค่ารวมประมาณ 40 ล้านบาท และให้บริการด้านการทำความสะอาด ควบคุมศัตรูพีช คัดขนาดและ บรรจุหีบห่อผลไม้สดจำนวน 478 ตัน และทุเรียนแช่แข็ง 1,517 ตัน คิดเป็นมูลค่าไม่ต่ำกว่า 200 ล้านบาท

สำหรับผลการดำเนินการส่งเสริมในแต่ละกลุ่มพีชสรุปได้ดังนี้



กลุ่มพืชที่มีศักยภาพในการส่งออกและมีโอกาสพัฒนาประสิทธิภาพ ให้ใกล้เคียงกับประเทศคู่แข่ง



ข้าว

ในปี 2541 ประเทศไทยมีพื้นที่ปลูกข้าว 62.7 ล้านไร่ (รวมข้าวนาปี และนาปรัง) ผลิต ประมาณ 21.93 ล้านตันข้าวเปลือก เกษตรกรขายข้าวได้ราคาสูงเป็นประวัติการณ์คือข้าวหอมมะลิประมาณ 8,225 บาท/ตัน สามารถส่งออกข้าวได้ 6.4 ล้านตันข้าวสาร คิดเป็นมูลค่าการส่งออกมากกว่า 85,369 ล้านบาท กรมส่งเสริมการเกษตรได้ส่งเสริมการผลิตข้าวโดยเพิ่มขีดความสามารถในการผลิตและส่งออกข้าวหอมมะลิในพื้นที่ 1.9 ล้านไร่ เร่งรัดปรับปรุงคุณภาพข้าวเจ้าไม่วางแสง 2.7 แสนไร่ เพิ่มประสิทธิภาพการผลิตข้าวไวแสง 0.9 แสนไร่ เพิ่มประสิทธิภาพการผลิตข้าวเหนียว 1.4 แสนไร่ โดยสนับสนุนเมล็ดพันธุ์ดีแก่เกษตรกร เช่น พันธุ์ ข้าวดอกมะลิ 105 ชัยนาท 1 และ กข 6 จำนวน 26,840 ตัน สนับสนุนเมล็ดพันธุ์พืชปุ๋ยสด เช่น ถั่วเขียว จำนวน 2,110 ตัน เพื่อปรับปรุงบำรุงดินในพื้นที่การทํานา 141,750 ไร่ ส่งเสริมให้เกษตรกรสำรองข้าวเพื่อการบริโภค ส่งเสริมการผลิตข้าวครบวงจร และอบรมถ่ายทอดเทคโนโลยีการผลิตข้าวแก่เกษตรกร จำนวน 12,000 คน นอกจากนี้ในปี 2541 กรมส่งเสริมการเกษตรได้มีการณรงค์เพิ่มผลผลิตข้าวคุณภาพดีเพื่อการส่งออก โดยเน้นการผลิตข้าวหอมมะลิและข้าวเจ้าไม่วางแสงในพื้นที่ 24 ล้านไร่ ใน 51 จังหวัด ซึ่งเป็นผลให้ในเขตพื้นที่การณรงค์เกษตรกรสามารถยกระดับการผลิตข้าวคุณภาพดีเพิ่มจาก 13.48 ล้านตันข้าวเปลือก เป็น 13.91 ล้านตันข้าวเปลือก คิดเป็นมูลค่าที่เพิ่มขึ้น 2,947 ล้านบาท

มันสำปะหลัง

เป็นพืชเศรษฐกิจสำคัญของไทยมีพื้นที่ปลูกประมาณ 7 - 8 ล้านไร่ ผลผลิต 17.32 ล้านตัน สามารถส่งออกได้ 13.88 ล้านตัน ทำรายได้เข้าประเทศปีละประมาณ 20,000 ล้านบาท กรมส่งเสริมการเกษตร ได้จัดทำโครงการพัฒนาการผลิตมันสำปะหลัง เพื่อลดต้นทุนการผลิตและพัฒนาคุณภาพผลผลิต โดยเร่งรัดกระจายพันธุ์ดี ได้แก่พันธุ์ ระยะเวลา 5 ระยะเวลา 90 และ KU 90 ซึ่งมีเปอร์เซ็นต์แป้งสูง มีการสนับสนุนให้เกษตรกรใช้เครื่องมือทุ่นแรงเพื่อแก้ปัญหาการขาดแคลนแรงงานและส่งเสริมให้เกษตรกรปรับระบบการปลูก เพื่อเพิ่มความอุดมสมบูรณ์ของดิน ในปี 2541 ได้จัดทำแปลงขยายพันธุ์จำนวน 41,550 ไร่ และแปลงกระจายพันธุ์ 120,000 ไร่ สามารถกระจายพันธุ์ดีสู่เกษตรกรได้เป็นพื้นที่ 124,650 ไร่ นอกจากนี้ได้ส่งเสริมการใช้เครื่องขุดมันสำปะหลังจำนวน 90 เครื่อง และอบรมเกษตรกรจำนวน 1,970 ราย ผลการดำเนินงานที่ผ่านมาทำให้เกิดการพัฒนาศักยภาพด้านการผลิตมันสำปะหลังที่สำคัญ 3 ด้าน คือ

1. เกษตรกรมีความตื่นตัวในการเปลี่ยนมาใช้พันธุ์ดีกันมากขึ้น ซึ่งในปี 2540 มีพื้นที่ปลูกมันสำปะหลังพันธุ์ดี 3.47 ล้านไร่ หรือคิดเป็นร้อยละ 49.7 ของพื้นที่ปลูกทั้งหมด และในปี 2541 มีพื้นที่ปลูกพันธุ์ดี 4.16 ล้านไร่
2. ปริมาณเปอร์เซ็นต์แป้งมีแนวโน้มสูงขึ้น พบว่าตั้งแต่ปี 2538 - 2541 มีปริมาณเปอร์เซ็นต์แป้งเฉลี่ย 23.66 , 27.00, 27.29, และ 23.73 ตามลำดับ
3. ผลผลิตเฉลี่ยต่อไร่มีแนวโน้มสูงขึ้น พบว่าผลผลิตเฉลี่ยปี 2537 - 2539 ประมาณ 2,186 กก./ไร่ ปี 2540 เฉลี่ย 2,352 กก./ไร่ และ ปี 2541 เฉลี่ย 2,282 กก./ไร่





สับปะรด

ประเทศไทยมีพื้นที่ปลูกสับปะรดประมาณ 1 ล้านไร่ พื้นที่เก็บเกี่ยวปีละประมาณ 5-6 แสนไร่ ผลผลิตประมาณ 2 ล้านตัน นับได้ว่าเป็นผู้ผลิตสับปะรดสดสับปะรดกระป๋อง และน้ำสับปะรดเป็นอันดับหนึ่งของโลก ปริมาณการส่งออกคิดเป็นร้อยละ 45 - 50 ของตลาดโลก มูลค่าการส่งออกประมาณ 1.5 หมื่นล้านบาท กรมส่งเสริมการเกษตรได้จัดทำแผนพัฒนาสับปะรดขึ้น เพื่อปรับปรุงคุณภาพและประสิทธิภาพการผลิตให้สอดคล้องกับความต้องการของตลาดและปรับปรุงประสิทธิภาพด้านการตลาดของเกษตรกร ทั้งนี้เพื่อให้สามารถแข่งขันในตลาดโลกได้ ในปี 2541 มีเป้าหมายการส่งเสริมในพื้นที่ 0.56 ล้านไร่ ใน 13 จังหวัด ผลผลิตรวม 2,286 ล้านตัน ผลผลิตเฉลี่ย 4,075 กก./ไร่ ในการดำเนินงานได้จัดทะเบียนผู้ปลูกสับปะรดส่งโรงงานจำนวน 332 กลุ่ม เกษตรกร 17,000 ราย

ให้การสนับสนุนเทคโนโลยีและปัจจัยการผลิต ดำเนินการเชื่อมโยงและประสานการดำเนินงานในลักษณะไตรภาคี อันประกอบด้วย เกษตรกร โรงงานและราชการ เพื่อวางแผนการผลิตร่วมกัน และการทำข้อตกลงซื้อขายล่วงหน้า มีการตั้งคณะกรรมการและองค์กรสับปะรดในระดับต่างๆ รวมทั้งคณะกรรมการนโยบายและพัฒนาสับปะรดแห่งชาติ ผลการดำเนินงานทำให้เกษตรกรได้รับผลผลิตเพิ่มขึ้น 156 กก./ไร่ คิดเป็นรายได้เพิ่มขึ้นไร่ละ 627 บาท หรือคิดเป็นมูลค่าเพิ่มทั้งหมด 350 ล้านบาท และเกษตรกรมีรายได้ที่มั่นคงขึ้น สำหรับในส่วนของโรงงาน ทำให้มีปริมาณผลผลิตเข้าโรงงานสม่ำเสมอ และเป็นผลผลิตที่มีคุณภาพและที่สำคัญทำให้เกิดการพัฒนาการผลิตสับปะรดร่วมกันในทุกระดับ ส่งผลดีต่อทั้งเกษตรกร โรงงาน และราชการ ซึ่งจะนำไปสู่การจัดระบบการผลิตและการตลาดที่มั่นคงต่อไปในอนาคต

ถั่วเขียว

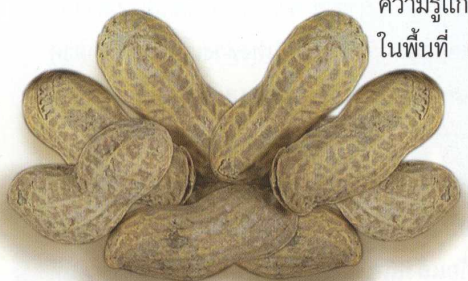
เป็นพืชเศรษฐกิจในกลุ่มพืชส่งออกที่สำคัญพืชหนึ่งของประเทศ มีพื้นที่ปลูกประมาณ 2.17 ล้านไร่ ปริมาณผลผลิตประมาณ 0.24 ล้านตัน มูลค่าผลผลิตรวม 2,879 ล้านบาท ปริมาณการส่งออก 13,500 ตัน คิดเป็นมูลค่า 300 ล้านบาท ในอดีตประเทศไทยเคยส่งออกถั่วเขียวมากเป็นอันดับหนึ่ง มีมูลค่าการส่งออกมากกว่า 1,400 ล้านบาท แต่เนื่องจากพื้นที่ปลูกและผลผลิตรวมลดลง ประกอบกับมีการขยายตัวของอุตสาหกรรมในประเทศที่ใช้ประโยชน์จากถั่วเขียว ทำให้ปริมาณการส่งออกลดลง นอกจากนี้ยังมีปัญหาทางด้านการผลิตของเกษตรกร ซึ่งได้รับผลตอบแทนต่ำ เนื่องจากผลผลิตต่ำ ใช้แรงงานสูงและต้นทุนการผลิตสูง กรมส่งเสริมการเกษตรจึงส่งเสริมให้ปลูกในระบบการ

ปลูกพืชเป็นพืชเสริมรายได้ให้แก่เกษตรกร เนื่องจากถั่วเขียวเป็นพืชไร่อายุสั้น ใช้น้ำน้อย ทนแล้ง ปลูกได้ตลอดปี และปลูกได้ทุกภาคของประเทศ ในปี 2541 ได้มีการส่งเสริมการใช้พันธุ์ดี ส่งเสริมการใช้ปุ๋ยหินฟอสเฟต ส่งเสริมการใช้เครื่องจักรกล และถ่ายทอดเทคโนโลยีการผลิตถั่วเขียว ผลการดำเนินงานทำให้เกษตรกรร่วมโครงการจำนวน 4,300 ราย ปลูกถั่วเขียวพันธุ์ดีในระบบการปลูกพืชในพื้นที่ 21,500 ไร่ ได้ผลผลิตถั่วเขียวผิวมันเฉลี่ย 110 กก./ไร่ ผลผลิตรวม 2,580 ตัน คิดเป็นมูลค่าผลผลิตที่เกษตรกรขายได้ประมาณ 23.65 ล้านบาท โดยเกษตรกรมีรายได้สุทธิจากการปลูกถั่วเขียว 730 บาท/ไร่



ถั่วลิสง

ประเทศไทยมีพื้นที่ปลูกประมาณ 0.62 ล้านไร่ ผลผลิตรวม 0.15 ล้านตัน ปริมาณการส่งออก 3,182 ตัน คิดเป็นมูลค่า 84 ล้านบาท กรมส่งเสริมการเกษตรเน้นการเพิ่มประสิทธิภาพการผลิตเพื่อเพิ่มผลผลิตต่อไร่ โดยการสนับสนุนการใช้พันธุ์ดี ได้แก่ พันธุ์ ไทนาน 9 ขอนแก่น 60 - 3 สนับสนุนการใช้เชื้อไรโซเบียม รมรงค์การแก้ปัญหาอะฟลาท็อกซิน การถ่ายทอดความรู้แก่เกษตรกร ผลการดำเนินงานได้ส่งเสริมเกษตรกรจำนวน 5,000 ราย ในพื้นที่ 6,000 ไร่ เกษตรกร มีรายได้สุทธิ 1,287 บาท/ไร่



ยางพารา

ประเทศไทยมีพื้นที่ปลูกยางพารา 12.7 ล้านไร่ ผลผลิต 2.04 ล้านตัน ผลผลิตเฉลี่ย 218 กิโลกรัมต่อไร่ต่อปี สามารถส่งออกยางพาราได้ 1.84 ล้านตัน คิดเป็นมูลค่า 55,015 ล้านบาท ในส่วนของกรมส่งเสริมการเกษตรได้ส่งเสริมให้เกษตรกรเพิ่มผลผลิตต่อหน่วยพื้นที่ ปรับปรุงคุณภาพยางแผ่น และเสริมรายได้ให้แก่ชาวสวนยาง โดยการอบรมถ่ายทอดความรู้ให้แก่เกษตรกรรวม 14,360 คน ส่งเสริมการกรีดยางจำนวนพื้นที่ 6,090 ไร่ ส่งเสริมการใส่ปุ๋ยในกลุ่มปรับปรุงคุณภาพยาง 100 กลุ่ม พื้นที่ 40,000 ไร่ ส่งเสริมการปรับปรุงคุณภาพยางแผ่นโดยจัดตั้งกลุ่มปรับปรุงคุณภาพยางแผ่นเพิ่มขึ้น 105 กลุ่ม สมาชิก 5,250 คน และจัดตั้งศูนย์รวมยางเพิ่ม 15 ศูนย์ ทำให้ปัจจุบันมีกลุ่มปรับปรุงคุณภาพยางแผ่น รวม 2,900 กลุ่ม และมีศูนย์รวมยาง รวม 552 ศูนย์ โดยเกษตรกรมีการรวมตัวกันดำเนินกิจกรรมต่างๆ เช่น ขายผลผลิตยางแผ่นดิบ จัดบริการปัจจัยการผลิตแก่สมาชิก เช่น ปุ๋ยผสมและอุปกรณ์เกี่ยวกับการผลิตยาง ซึ่งเป็นการลดต้นทุนการผลิตของเกษตรกร มียางแผ่นคุณภาพดีเพิ่มขึ้น และมีรายได้เพิ่มขึ้น นอกจากนี้กรมส่งเสริมการเกษตรได้มีการส่งเสริมการปลูกพืชแซมยางและพืชร่วมยางในพื้นที่ 525 ไร่ ทำให้เกษตรกรที่เข้าร่วมโครงการมีรายได้เพิ่มขึ้นไร่ละประมาณ 2,000 บาท





ไม้ผล

ประเทศไทยนับได้ว่าเป็นประเทศหนึ่งที่มีการผลิตผลไม้เมืองร้อน และกิ่งเมืองร้อนที่มากทั้งปริมาณและชนิดประเทศหนึ่งในโลก ปัจจุบันมีพื้นที่ปลูกไม้ผลเศรษฐกิจที่สำคัญ ประมาณ 8.4 ล้านไร่ ผลผลิตรวมประมาณ 10.5 ล้านตัน ส่งออกไปจำหน่ายยังต่างประเทศ ทั้งในรูปแบบสดและแปรรูปในปี 2540 ปริมาณ 859,431 ตัน คิดเป็นมูลค่า 22,738.8 ล้านบาท ซึ่งความต้องการบริโภคผลไม้ทั้งภายในและต่างประเทศมีแนวโน้มเพิ่มขึ้นทุกปี อย่างไรก็ตามยังมีปัญหาอุปสรรคในด้านการผลิตหลายประการ เช่น การใช้เทคโนโลยีการผลิตไม่เหมาะสมทำให้ประสิทธิภาพการผลิตต่ำทั้งปริมาณและคุณภาพ ต้นทุนการผลิตสูง แหล่งผลิตอยู่กระจุกกระจาย ผลผลิตออกสู่ตลาดในระยะเวลาและปริมาณไม่สม่ำเสมอ

เสมอ ขาดการจัดการและพัฒนาระบบการตลาดไม้ผลอย่างต่อเนื่องทั้งภายในและต่างประเทศ การจัดการแหล่งน้ำและระบบน้ำไม่เหมาะสม การปฏิบัติหลังการเก็บเกี่ยวพืชบางชนิดยังไม่เหมาะสม ประกอบกับในปี 2541 อิทธิพลของสภาพดินฟ้าอากาศเปลี่ยนแปลงไป กล่าวคือ ในช่วงปลายฤดูฝนที่ผ่านมามีฝนทิ้งช่วงเร็วมาก อากาศร้อนจัดและแห้งแล้ง สภาพความหนาวเย็นและความชื้นในบรรยากาศไม่เพียงพอที่จะสนับสนุนการออกดอกและติดผลของไม้ผล ซึ่งทำให้ต้นไม้ผลส่วนใหญ่ไม่ออกดอก หรือบางส่วนออกดอกแล้วไม่ติดผล นอกจากนี้ยังมีปัญหาภัยแล้งและขาดแคลนน้ำอย่างรุนแรงในพื้นที่ปลูกไม้ผลหลายแห่งทำให้ปริมาณผลผลิตน้อยกว่าปีที่แล้ว โดยการประเมินผลผลิต 6 ชนิด ดังนี้

	ปี 2540 (ตัน)	ปี 2541 (ตัน)
ทุเรียน	1,080,000	560,000
มังคุด	150,000	72,000
เงาะ	728,000	401,000
ลำไย	240,000	24,000
ลิ้นจี่	59,500	3,000
มะม่วง	1,566,000	860,000

ส่วนในไม้ผลอื่นๆ ก็มีปัญหาเช่นเดียวกัน ดังนั้นกรมส่งเสริมการเกษตร จึงได้ดำเนินการเร่งรัดให้มีการปรับปรุงคุณภาพผลผลิตให้สอดคล้องกับความต้องการของตลาด โดยดำเนินการในไม้ผลเพื่อการส่งออกที่สำคัญ ดังนี้

ทุเรียน

ส่งเสริมให้มีการเพิ่มประสิทธิภาพการผลิตทุเรียน เพื่อให้มีผลผลิตต่อไร่สูงขึ้นและลดต้นทุนการผลิต โดยดำเนินการถ่ายทอดเทคโนโลยีการผลิตแผนใหม่เกี่ยวกับการจัดการสวนทุเรียนนครงค์แก้ไขปัญหาการตัดทุเรียนอ่อน การป้องกันกำจัดศัตรูพืช โดยวิธีผสมผสานให้กับสมาชิกกลุ่มปรับปรุงคุณภาพทุเรียน 28 กลุ่ม จำนวน 1,280 คน ในพื้นที่ประมาณ 22,090 ไร่ โดยสามารถทำให้มีผลผลิตทุเรียนคุณภาพดีเพิ่มไม่น้อยกว่าร้อยละ 50



ลำไย

ส่งเสริมให้มีการรวมกลุ่มเพื่อปรับปรุงประสิทธิภาพการผลิตลำไย และพัฒนาด้านการแปรรูปผลผลิตลำไย โดยเน้นการถ่ายทอดเทคโนโลยีการผลิตแผนใหม่เกี่ยวกับการจัดการสวนลำไย เพื่อให้ได้ผลผลิตต่อไร่สูงขึ้น และลดต้นทุนการผลิตให้กับเกษตรกรสมาชิกกลุ่มปรับปรุงคุณภาพลำไย 13 กลุ่ม จำนวน 650 คน ในพื้นที่ 52,636 ไร่ โดยสามารถทำให้มีผลผลิตลำไยคุณภาพดีเพิ่มไม่น้อยกว่าร้อยละ 60

มะม่วง

ส่งเสริมการรวมกลุ่มปรับปรุงคุณภาพมะม่วง โดยดำเนินการถ่ายทอดเทคโนโลยีการผลิตแผนใหม่เกี่ยวกับการจัดการสวนมะม่วง เทคโนโลยีผลิตมะม่วงนอกฤดูให้กับสมาชิกกลุ่มปรับปรุงคุณภาพมะม่วง 13 กลุ่ม จำนวน 650 คน ในพื้นที่ 26,000 ไร่ สนับสนุนปัจจัยการผลิตได้แก่ ปุ๋ย วัสดุการเกษตรที่จำเป็นให้กลุ่มบริหารการใช้ในลักษณะหมุนเวียนในกลุ่มอย่าง ต่อเนื่อง ภายใต้การติดตามแนะนำของเจ้าหน้าที่ โดยสามารถทำให้มีผลผลิตมะม่วงคุณภาพดีเพิ่มไม่น้อยกว่าร้อยละ 50



มังคุด

ส่งเสริมการรวมกลุ่มปรับปรุงคุณภาพมังคุด ได้ดำเนินการถ่ายทอดเทคโนโลยีการผลิตแผนใหม่เกี่ยวกับการจัดการสวนมังคุด โดยการจัดงานวันสาธิตเรื่องเทคโนโลยีการจัดการสวนและดำเนินการฝึกอบรมเกษตรกรกลุ่มผู้ผลิตมังคุด จำนวน 22 กลุ่ม จำนวนเกษตรกร 909 คน ในพื้นที่ 6,313 ไร่ นอกจากนั้นยังได้สนับสนุนปัจจัยการผลิต ได้แก่ ปุ๋ย ให้กลุ่มบริหารการใช้ในลักษณะหมุนเวียนภายในกลุ่ม โดยสามารถทำให้มีผลผลิตมังคุดคุณภาพดีเพิ่มไม่น้อยกว่าร้อยละ 50

นอกจากการส่งเสริมการผลิตแล้วยังได้ร่วมกับกรมส่งเสริมการส่งออก กระทรวงพาณิชย์ จัดงานส่งเสริมเผยแพร่ผลไม้ไทยในต่างประเทศเพื่อเป็นการขยายตลาด จำนวน 1 ครั้ง ณ เมืองกวางโจว สาธารณรัฐประชาชนจีน มีผู้เข้าชมประมาณ 50,000 คน



พืชผักและเห็ด

ประเทศไทยมีพื้นที่ปลูกผักทั้งสิ้น 3 ล้านไร่ ผลผลิตรวม 4.9 ล้านตัน กรมส่งเสริมการเกษตรได้ส่งเสริมให้เกษตรกรปรับปรุงประสิทธิภาพการผลิต เพื่อให้มีปริมาณและคุณภาพผลผลิตเพิ่มขึ้นตรงตามความต้องการของตลาด สามารถเพิ่มรายได้ให้แก่เกษตรกร โดยส่งเสริมให้เกษตรกรพัฒนาการใช้เทคโนโลยีการผลิต เช่น การผลิตเชื้อเห็ด การใช้เมล็ดพันธุ์ที่ดี และการป้องกันและกำจัดศัตรูพืชโดยวิธีผสมผสาน เป็นต้น รวมทั้งสนับสนุนปัจจัยการผลิตที่จำเป็น เช่น ปุ๋ยเคมี ปุ๋ยอินทรีย์ และระบบน้ำ เป็นต้น โดยจัดทำแปลงส่งเสริมและทดสอบการผลิตพืชผักที่สำคัญ เช่น หน่อไม้ฝรั่ง กระเจี๊ยบเขียว ฟริก ชิง แครอท มะเขือเทศ หอมหัวใหญ่ หอมแดงและกระเทียม เป็นต้น ในพื้นที่ 4,571 ไร่ ส่งเสริมการเพาะเห็ด 134 โรง ถ่ายทอดเทคโนโลยีการผลิตให้แก่เกษตรกรจำนวน 9,280 คน รวมทั้งส่งเสริมให้เกษตรกรรวมกลุ่มเพื่อพัฒนาการผลิตพืชผักและเห็ด ซึ่งมีผลทำให้เกษตรกรสามารถเพิ่มปริมาณผลผลิตเฉลี่ยได้ร้อยละ 12 สามารถส่งออกพืชผักไปยังต่างประเทศได้มูลค่าเพิ่มขึ้นร้อยละ 13



กล้วยไม้

ส่งเสริมให้มีการปรับปรุงคุณภาพกล้วยไม้ เพื่อแก้ไขปัญหาเพลี้ยไฟในดอกกล้วยไม้ส่งออก รวมทั้งปรับปรุงคุณภาพอื่นๆ และพัฒนาพันธุ์ให้มีความหลากหลาย โดยดำเนินการจดทะเบียนเกษตรกรผู้ปลูกกล้วยไม้ส่งออกใน 7 จังหวัด จำนวน 1,033 ราย พร้อมจัดพิมพ์เอกสารข้อมูลเกษตรกร จัดตั้งกลุ่มปรับปรุงคุณภาพกล้วยไม้ 39 กลุ่ม จัดทำแปลงสาธิตเพื่อรณรงค์ป้องกันกำจัดเพลี้ยไฟ 39 แปลง อบรมให้ความรู้แก่เกษตรกรและเจ้าหน้าที่ เรื่องป้องกันกำจัดเพลี้ยไฟและเรื่องการปรับปรุงคุณภาพพันธุ์กล้วยไม้ รวม 1,100 ราย และจัดประกวดกล้วยไม้พันธุ์ใหม่ 1 ครั้ง

กลุ่มพืชที่จะต้องพัฒนาประสิทธิภาพเพื่อการบริโภค การอุตสาหกรรม ในประเทศและทดแทนการนำเข้า



ข้าวโพดเลี้ยงสัตว์

ประเทศไทยมีพื้นที่ปลูกข้าวโพดเลี้ยงสัตว์ประมาณ 9.18 ล้านไร่ ผลผลิต 4.97 ล้านตัน ผลผลิตเฉลี่ย 543 กก./ไร่ การผลิตข้าวโพดเลี้ยงสัตว์ของไทยไม่เพียงพอต่อการใช้ภายในประเทศทำให้ต้องมีการนำเข้าจากต่างประเทศ จำนวน 0.23 ล้านตัน คิดเป็นมูลค่า 1,164.51 ล้านบาท กรมส่งเสริมการเกษตร จึงได้เร่งรัดการผลิตให้มีปริมาณเพียงพอกับความต้องการใช้ภายในประเทศและส่งออก พร้อมทั้งปรับปรุงคุณภาพให้ดีขึ้น โดยส่งเสริมการใช้เทคโนโลยีที่ทันสมัย ส่งเสริมการใช้พันธุ์ลูกผสมเดี่ยว ส่งเสริมการเลื่อนระยะเวลาปลูกโดยไม่ไถพรวนหรือไถพรวนน้อยครั้ง ส่งเสริมการปรับปรุงคุณภาพผลผลิตให้ปลอดภัยจากสารอะฟลาทอกซิน และร่วมกับภาคเอกชนในการส่งเสริมในลักษณะครบวงจร ได้ดำเนินการในพื้นที่ 38 จังหวัด 754,000 ไร่ เกษตรกรที่เข้าร่วมโครงการได้รับผลผลิตเฉลี่ย 800 กก./ไร่ ผลผลิตรวม 603,200 ตัน คิดเป็นมูลค่า 2,413 ล้านบาท เกษตรกรมีรายได้ประมาณ 3,200 บาท/ไร่ อย่างไรก็ตามในปี 2541 เกษตรกรได้รับผลผลิตค่อนข้างสูง ทำให้ราคาข้าวโพดอยู่ในเกณฑ์ต่ำ ดังนั้นเกษตรกรจึงมีการเดินขบวนเพื่อเรียกร้องราคาและรัฐบาลได้หาแนวทางช่วยเหลือโดยรับจํานําราคาข้าวโพดในราคา 4 บาท/กก.



ถั่วเหลือง

ถั่วเหลืองจัดเป็นพืชเศรษฐกิจที่สำคัญพืชหนึ่งของประเทศ เนื่องจากเป็นพืชอาหารที่ให้โปรตีนสูง มีความสำคัญในอุตสาหกรรมหลายประเภท โดยเฉพาะอย่างยิ่งอุตสาหกรรมอาหารสัตว์ ประเทศไทยมีพื้นที่ปลูกถั่วเหลือง ในปีการเพาะปลูก 2540/41 จำนวน 1.72 ล้านไร่ ผลผลิตรวม 3.66 แสนตัน ซึ่งมีแนวโน้มการปลูกลดลง เนื่องจากเกษตรกรเปลี่ยนไปปลูกพืชอื่นที่ให้ผลตอบแทนมากกว่า เช่น ข้าว ข้าวโพด อ้อย อย่างไรก็ตามรัฐบาลได้มีนโยบายเร่งรัดการผลิตมาโดยตลอด แม้ว่าจะมีภาวะวิกฤติการณ์ทางเศรษฐกิจทำให้ต้องยกเลิกกิจกรรมการส่งเสริมในบางเรื่อง แต่ก็ยังคงเน้นในการพัฒนาการผลิตของเกษตรกรให้มีประสิทธิภาพมากยิ่งขึ้น โดยการถ่ายทอดเทคโนโลยีที่เหมาะสมกับพื้นที่ การปรับใช้ปัจจัยการผลิตที่เหมาะสมแต่ละท้องถิ่น การใช้พันธุ์ดี การลดการไถพรวนและไม่เผาฟาง การส่งเสริมการใช้เครื่องจักรกลการเกษตร โดยได้ดำเนินการในพื้นที่ 20,250 ไร่ เป็นผลให้เกษตรกรที่ร่วมโครงการสามารถเพิ่มผลผลิตจาก 250 กก./ไร่ เป็น 280 กก./ไร่ ซึ่งปัญหาอุปสรรคสำคัญในการพัฒนาการผลิตถั่วเหลือง คือ เกษตรกรหันไปปลูกพืชอื่นที่ให้ผลตอบแทนสูงกว่า ปัญหายาธรรมชาติและปัญหาการขาดแคลนเมล็ดพันธุ์ที่มีคุณภาพในฤดูปลูกถัดไป

ข้าวสาลี และข้าวบาร์เลย์

ข้าวสาลีและข้าวบาร์เลย์ เป็นธัญพืชเมืองหนาวที่มีบทบาทความสำคัญต่อเศรษฐกิจของประเทศเป็นอย่างมาก เพราะในแต่ละปีจะต้องนำเข้าจากต่างประเทศไม่น้อยกว่า 800,000 ตัน คิดเป็นมูลค่าประมาณ 10,000 ล้านบาท โดยข้าวสาลีนั้นจะนำมาใช้แปรรูปเป็นผลิตภัณฑ์อาหารหลายชนิด เช่น บะหมี่กึ่งสำเร็จรูป ขนมเค้ก ขนมปังชนิดต่างๆ ขนมจีบ ซาลาเปา เป็นต้น ส่วนข้าวบาร์เลย์จะนำมาใช้ในอุตสาหกรรมการผลิตเบียร์เป็นหลัก รวมทั้งอาหารเสริมบำรุงสุขภาพต่างๆ เช่น ไมโล โอวัลติน ฯลฯ ดังนั้น กรมส่งเสริมการเกษตรจึงได้ดำเนินการเร่งรัดส่งเสริมให้เกษตรกรในเขตภาคเหนือตอนบน รวม 7 จังหวัด ประกอบด้วย จังหวัดเชียงใหม่ เชียงราย ลำพูน ลำปาง พะเยา น่าน และแม่ฮ่องสอน เพาะปลูกข้าวสาลีและข้าวบาร์เลย์ เพื่อจุดประสงค์ที่จะลดการนำเข้าจากต่างประเทศ รวมทั้งเพื่อเป็นการสร้างรายได้ให้กับเกษตรกรในช่วงฤดูแล้ง การดำเนินงานโครงการส่งเสริมการผลิตข้าวสาลีและข้าวบาร์เลย์ ปี 2541 มีเป้าหมายส่งเสริมให้เกษตรกรปลูกข้าวสาลีในพื้นที่รวม 6,000 ไร่ โดยสนับสนุนเมล็ดพันธุ์ข้าวสาลีให้กับเกษตรกรทั้งสิ้น 150 ตัน ส่วนข้าวบาร์เลย์มีเป้าหมายส่งเสริมรวมทั้งสิ้น 24,000 ไร่ สนับสนุนเมล็ดพันธุ์ข้าวบาร์เลย์แก่เกษตรกรรวม 600 ตัน ผลการดำเนินงาน สามารถส่งเสริมให้เกษตรกรจำนวน 1,562 ครอบครัว ปลูกข้าวสาลีในพื้นที่ทั้งสิ้น 6,242 ไร่ ได้ผลผลิตข้าวสาลีเพื่อลดการนำเข้าทั้งสิ้น 1,211 ตัน คิดเป็นมูลค่าประมาณ 7.87 ล้านบาท ส่วนข้าวบาร์เลย์สามารถส่งเสริมให้เกษตรกร จำนวน 6,314 ราย ปลูกในพื้นที่ทั้งสิ้น 25,246 ไร่ ได้ผลผลิตข้าวบาร์เลย์เพื่อลดการนำเข้าทั้งสิ้น 5,503 ตัน คิดเป็นมูลค่าประมาณ 46.53 ล้านบาท



ฝ้าย

เนื่องจากปริมาณการผลิตฝ้ายในประเทศมีประมาณร้อยละ 5 ของปริมาณความต้องการใช้ในประเทศเท่านั้น ทำให้ต้องมีการนำเข้าฝ้ายจากต่างประเทศมาใช้เป็นวัตถุดิบในอุตสาหกรรมปั่นด้าย/ทอผ้า คิดเป็นมูลค่าปีละประมาณ 15,000 ล้านบาท ดังนั้น จึงต้องมีการเร่งรัดการผลิตฝ้ายในประเทศเพื่อทดแทนการนำเข้า เพิ่มประสิทธิภาพการผลิต ปรับปรุงคุณภาพผลผลิตให้สอดคล้องกับความต้องการของตลาด และเพิ่มการมีส่วนร่วมของเอกชนในการพัฒนาด้านการตลาดและการจัดการ การดำเนินงานโครงการส่งเสริมและพัฒนาการผลิตฝ้ายปี 2541 ได้มีการส่งเสริมการใช้ฝ้ายพันธุ์ดี โดยการสนับสนุนเมล็ดพันธุ์ฝ้ายศรีสำโรง 60 ให้เกษตรกร เน้นการถ่ายทอดเทคโนโลยีให้แก่เกษตรกร มีการจัดอบรมให้ความรู้ และการจัดงานวันสาธิต สนับสนุน

ให้เกษตรกรมีการจัดตั้งกลุ่มผู้ผลิตฝ้าย มีการประสานทางด้านการตลาดและสนับสนุนถุงผ้าสำหรับเก็บเกี่ยวฝ้ายเพื่อแยกคุณภาพฝ้ายดีและฝ้ายเสียออกจากกัน ผลการดำเนินงานสามารถส่งเสริมให้เกษตรกรจำนวน 11,401 คน ปลูกฝ้ายพันธุ์ศรีสำโรง 60 ในพื้นที่ 127,786 ไร่ เกษตรกรมีความรู้ความเข้าใจในการดูแลรักษาฝ้าย รู้จักการใช้สารเคมีอย่างถูกต้อง มีการป้องกันกำจัดศัตรูฝ้ายแบบผสมผสาน ตลอดจนมีการเก็บเกี่ยวฝ้ายที่ถูกต้อง ทำให้สามารถผลิตฝ้ายคุณภาพดีป้อนโรงงานอุตสาหกรรมปั่นด้าย/ทอผ้าในประเทศได้ประมาณ 25,813 ตันฝ้ายดอก หรือ 9,219 ตันฝ้ายปุย และเกษตรกรขายฝ้ายได้คิดเป็นมูลค่าประมาณกว่า 400 ล้านบาท โดยเกษตรกรมีรายได้จากการขายฝ้ายเฉลี่ย 3,434 บาท/ไร่

ปอ

ปอเป็นพืชเส้นใยที่มีพื้นที่การปลูกลดลงอย่างต่อเนื่องเนื่องจากราคาปอพอกไม่จูงใจมีขั้นตอนการผลิตที่ยุ่งยากหลายขั้นตอน มีปัญหาการขาดแคลนแหล่งน้ำแช่พอกส่งผลให้ผลผลิตปอไม่เพียงพอกับความต้องการใช้ภายในประเทศ มีปริมาณและมูลค่าการส่งออกลดลง การดำเนินโครงการส่งเสริมการปลูกปอ จึงมุ่งเน้นการพัฒนาคุณภาพให้สอดคล้องกับความต้องการของตลาดลดปัญหาการขาดแคลนแหล่งน้ำแช่พอก และได้พิจารณาสนับสนุนปัจจัยการผลิต ได้แก่ เมล็ดพันธุ์ปอแก้ว พันธุ์โนนสูง 2 จำนวน 131.5 ตัน และปอแก้ว พันธุ์ขอนแก่น 50 จำนวน 6.5 ตัน เครื่องลอกปอจำนวน 40 เครื่อง และปอแช่พอกปอจำนวน 100 ป่อ

ทำให้เกษตรกรจำนวน 13,800 ครอบครัวได้รับความรู้ความเข้าใจในเรื่องการใช้พันธุ์ดี การดูแลรักษาการใช้เครื่องลอกปอสดและการแช่พอกในบ่อเพื่อลดปัญหาแหล่งน้ำแช่พอก ตลอดจนการใช้ประโยชน์จากปอแช่พอกปอ และเนื่องจากในปี 2541 ราคาปอพอกอยู่ในเกณฑ์ต่ำมาก ก.ก.ละ 4.50-5.00 บาท กระทรวงพาณิชย์จึงได้ใช้งบประมาณโครงการช่วยเหลือเกษตรกร จำนวน 86 ล้านบาท เพื่อให้โรงงานรับซื้อปอพอกจากเกษตรกรในราคา 6.60 บาท นอกจากนี้ยังได้ส่งเสริมเพื่อเพิ่มรายได้ให้แก่เกษตรกรในการแปรรูปวัตถุดิบปอพอกและปอชูดเพื่องานหัตถกรรมเป็นการเสริมรายได้และทำให้เกษตรกรมีงานทำอย่างต่อเนื่องตลอดปี




ทานตะวัน

ทานตะวัน เป็นพืชน้ำมันที่มีความสำคัญเป็นอันดับ 3 ของโลกรองจากถั่วเหลืองและปาล์มน้ำมัน น้ำมันทานตะวันเป็นน้ำมันที่มีคุณภาพดี ประกอบด้วยกรดไขมันไม่อิ่มตัวถึงร้อยละ 90 นอกจากนี้เมล็ดสามารถนำไปใช้บริโภคโดยตรง ในลักษณะของขบเคี้ยว และเป็นอาหารนก หากมีโปรตีนถึงร้อยละ 34 ใช้เป็นอาหารสัตว์ได้เป็นอย่างดี นอกจากนี้ทานตะวันสามารถทนแล้งได้ดี เหมาะที่จะส่งเสริมให้เกษตรกรปลูกในระบบการปลูกพืช ทั้งเป็นพืชต้นฤดูฝนและปลายฤดูฝน ประเทศไทยมีการส่งเสริมการปลูกทานตะวันเป็นพืชอุตสาหกรรมตั้งแต่ปี 2533 เป็นต้นมา โดยเริ่มต้นจากพื้นที่ประมาณ 700 ไร่ ได้ผลผลิตประมาณ 130 ตัน จนถึงปัจจุบันมีพื้นที่ปลูกทานตะวันประมาณ 300,000 ไร่ ได้ผลผลิตคิดเป็นมูลค่าไม่น้อยกว่า 546 ล้านบาท ขณะเดียวกันภาคอุตสาหกรรมมีความต้องการเมล็ดทานตะวันปีละไม่

น้อยกว่า 100,000 ตัน ซึ่งผลผลิตทานตะวันที่ผลิตภายในประเทศ สามารถทดแทนการนำเข้าเมล็ดทานตะวันผลิตภัณฑ์ทานตะวันและกากทานตะวันปีละไม่น้อยกว่า 500 ล้านบาท จากสถานการณ์ดังกล่าวจะเห็นได้ว่าการส่งเสริมการปลูกทานตะวันยังสามารถขยายพื้นที่ปลูกได้อีกมากในอนาคต ในปี 2541 กรมส่งเสริมการเกษตรได้ส่งเสริมการปลูกทานตะวันในพื้นที่ 238,750 ไร่ เกษตรกรร่วมโครงการ 20,000 ครัวเรือน ได้ผลผลิตทานตะวัน 42,955 ตัน คิดเป็นมูลค่า 365 ล้านบาท เกษตรกรสามารถเพิ่มผลผลิตจาก 178 ก.ก./ไร่ เป็น 180 ก.ก./ไร่ และในฤดูการผลิตปี 2541/42 ราคาประกันขั้นต่ำเพิ่มขึ้นเป็น 8.50 บาท/ก.ก. ทำให้เกษตรกรร่วมโครงการมีรายได้เพิ่มขึ้น 85.9 ล้านบาท ซึ่งเกษตรกรร่วมโครงการมีรายได้สุทธิจากการปลูกทานตะวันเฉลี่ยครัวเรือนละ 10,920 บาท

ละหุ่ง



ละหุ่งเป็นพืชเพื่ออุตสาหกรรม ที่ยังไม่มีพืชน้ำมันตัวอื่นมาทดแทนได้ น้ำมันละหุ่งเป็นน้ำมันที่มีคุณสมบัติดีในการติดยึดและยึดหยุ่น ทำให้มีการนำน้ำมันละหุ่งไปใช้ในอุตสาหกรรมหลายประเภท เช่น อุตสาหกรรมสี หมึกพิมพ์ อุตสาหกรรมยา เครื่องสำอางค์ ฯลฯ ประเทศไทยมีพื้นที่ปลูกละหุ่งทั่วประเทศประมาณ 220,000 ไร่ ได้ผลผลิตประมาณ 7,000 ตัน คิดเป็นมูลค่าประมาณ 100 ล้านบาท แต่อุตสาหกรรมในประเทศมีความต้องการเมล็ดละหุ่งปีละประมาณ 50,000 ตัน จึงต้องมีการนำเข้าเมล็ดละหุ่ง และน้ำมันละหุ่งจากต่างประเทศปีละไม่น้อยกว่า 400 ล้านบาท จากสถานการณ์ดังกล่าวจะเห็นได้ว่าผลผลิตละหุ่งของประเทศยังต่ำอยู่ควรเพิ่มประสิทธิภาพการผลิตละหุ่งให้มีผลผลิตสูงขึ้นและขยายพื้นที่ปลูกเพิ่มขึ้นในอนาคต ซึ่งในด้านการเกษตรแล้ว ละหุ่งเป็นพืชทนแล้ง

สามารถปลูกร่วมในระบบการปลูกพืชได้ดี อันจะทำให้เกษตรกรมีรายได้เสริมเพิ่มขึ้นอีกทางหนึ่ง ในปี 2541 กรมส่งเสริมการเกษตร ได้ส่งเสริมการปลูกละหุ่งพันธุ์ดีในพื้นที่ 20,000 ไร่ และส่งเสริมการปลูกละหุ่งในลักษณะครบวงจรโดยดำเนินการในกลุ่มเกษตรกรจำนวน 231 กลุ่ม ในพื้นที่ 115,500 ไร่ และมีการถ่ายทอดความรู้แก่เกษตรกร 11,124 คน ผลการดำเนินงานทำให้เกษตรกรร่วมโครงการได้รับผลผลิตรวม 2,600 ตัน ผลผลิตเฉลี่ยของเกษตรกรร่วมโครงการเพิ่มจากไร่ละ 105 ก.ก. เป็น 130 ก.ก. ซึ่งคิดเป็นมูลค่าที่เพิ่มขึ้นไม่น้อยกว่า 40 ล้านบาท เกษตรกรสามารถขายผลผลิตได้เฉลี่ย 13 บาท/ก.ก. ในขณะที่ราคาประกันขั้นต่ำกำหนดไว้ 9 บาท/ก.ก. ทำให้เกษตรกรมีรายได้เพิ่มขึ้น 10 ล้านบาท ซึ่งการปลูกละหุ่งทำให้เกษตรกรมีรายได้เสริมเพิ่มขึ้นอีกไร่ละ 1,500-2,000 บาท

งาเป็นพืชที่สำคัญทางเศรษฐกิจพืชหนึ่งของโลก เพราะเมล็ดงาและน้ำมันงามีคุณค่าทางด้านโภชนาการสูง เมล็ดงาประกอบด้วย น้ำมัน โปรตีน คาร์โบไฮเดรต วิตามิน และแร่ธาตุต่างๆ ที่จำเป็นหลายชนิด นอกจากจะใช้ประโยชน์ในการประกอบอาหารโดยตรงแล้ว ยังนำไปใช้เป็นวัตถุดิบในการสกัดน้ำมันเพื่อบริโภค ในเมล็ดงาจะมีน้ำมันงาประมาณร้อยละ 47 - 60 น้ำมันงามีคุณสมบัติที่ดีกว่าน้ำมันอื่นๆ อีกหลายชนิดเนื่องจากมีสาร Lignans sesamin และ sesamol ซึ่งต้านทานการเกิด Oxidation ทำให้ไม่เกิดการเหม็นหืน น้ำมันงามีกรดไขมันที่จำเป็นต่อร่างกาย ซึ่งขาดไม่ได้คือ Oleic acid ประมาณร้อยละ 47 และ Linoleic acid ประมาณร้อยละ 39 กรดนี้ช่วยควบคุมระดับโคเลสเตอรอลไม่ให้มากเกินไป ป้องกันไม่ให้หลอดเลือดแข็งตัวป้องกันโรคหัวใจ นอกจากนี้ยังใช้ในอุตสาหกรรมต่างๆ เช่น เนยเทียม ยารักษาโรค น้ำมันใส่ผม น้ำหอม เครื่องสำอาง เส้นไหมสำเร็จรูป อุตสาหกรรมสิ่งพิมพ์ เป็นต้น การผลิตงาประเทศไทยปีการเพาะปลูก 2541/42 มีพื้นที่ปลูกประมาณ 387,458 ไร่ ผลผลิตรวม 36,054 ตัน ผลผลิตส่วนใหญ่ร้อยละ 60 ส่งออกไปต่างประเทศคิดเป็นมูลค่าปีละ 400 ล้านบาท ตลาดส่งออกที่สำคัญ ได้แก่ ประเทศญี่ปุ่น ไต้หวัน มาเลเซีย อิสราเอล ซาอุดีอาระเบีย สิงคโปร์ ออสเตรเลีย สหรัฐอเมริกา ประชาคมยุโรป และตะวันออกกลาง ซึ่งมีความต้องการปีละ 200,000 ตัน โดยเฉพาะญี่ปุ่นประเทศเดียวต้องการงาดำ - งาขาว ปีละ 80,000 - 100,000 ตัน และต้องการงาดำก. 18 ปีละกว่า 12,000 ตัน ส่วนที่เหลือร้อยละ 40 ใช้บริโภคและเพื่อการอุตสาหกรรมในประเทศ ในปี 2541 กรมส่งเสริมการเกษตร ได้ส่งเสริมการปลูกงาพันธุ์ดีในพื้นที่ 18,000 ไร่ และส่งเสริมการปลูกในลักษณะครบวงจรในพื้นที่ 55,000 ไร่ นอกจากนี้ได้ส่งเสริมการจัดทำแปลงขยายพันธุ์งาเพื่อให้มีแหล่งเมล็ดพันธุ์ดีในท้องถิ่นจำนวน 9,500 ไร่ และถ่ายทอดความรู้แก่เกษตรกร 18,000 คน ผลการดำเนินงานทำให้เกษตรกรมีการปลูกงาเพิ่มขึ้น โดยในปีการเพาะปลูก 2541/42 มีพื้นที่ปลูก 387,458 ไร่ ผลผลิตรวม 36,054 ตัน เกษตรกรขายงาได้ราคาดีขึ้นจากกิโลกรัมละ 20 บาท เป็น 23 - 29 บาท เกษตรกรมีรายได้เสริมจากการปลูกงาไร่ละ 1,900 - 2,300 บาท





ไม้ยืนต้นอุตสาหกรรม

เป็นกลุ่มพืชประกอบด้วย พืชชนิดต่างๆ คือ ชา กาแฟ โกโก้ ไม้ตง มะพร้าว มะคาเดเมีย หมาก สะเดา กระถินเทพา สะตอ หวาย และไม้ยืนต้นอื่นๆ ซึ่งภาวะปัจจุบันนี้ได้มีความสำคัญทางเศรษฐกิจเพิ่มสูงขึ้นเป็นลำดับ โดยปัจจุบันมีพื้นที่ปลูกทั้งสิ้น 4.91 ล้านไร่ สามารถให้ผลผลิตได้รวม 6.23 ล้านตัน ซึ่งผลผลิตดังกล่าวถูกนำไปใช้ในการบริโภคโดยตรง และเป็นวัตถุดิบเพื่อส่งโรงงานอุตสาหกรรมภายในประเทศ ตลอดจนได้มีการส่งออกทั้งในรูปของผลผลิตสดและผลิตภัณฑ์แปรรูปโดยมีจำนวนส่งออก 277,198 ตัน มูลค่า 4,598.9 ล้านบาท ซึ่งพืชที่กรมส่งเสริมการเกษตร ได้ส่งเสริมการผลิตเพื่อบริโภคภายในประเทศ ได้แก่ มะพร้าวผลแก่ สะตอ หวายกินหน่อ สะเดาและกระถินเทพา ส่งเสริมเพื่อส่งออกได้แก่ มะพร้าวอ่อน ไม้ตง กาแฟ หมาก และส่งเสริมเพื่อทดแทนการนำเข้า ได้แก่ โกโก้ ชา และมะคาเดเมีย โดยให้การสนับสนุนต้นพันธุ์ดีแก่เกษตรกร

จำนวน 623,825 ต้น นำไปปลูกในพื้นที่ 7,572.5 ไร่ ผลการดำเนินงานทำให้เกษตรกรมีต้นพันธุ์ดีปลูก ช่วยให้ผลผลิตสูงขึ้น ผลผลิตมีคุณภาพ จำหน่ายได้ราคาดี และยังลดการนำเข้าจากต่างประเทศ

สำหรับในส่วนของไม้ตงเขียว ซึ่งประสบวิกฤตการณ์ออกดอกและตายทั่วประเทศเมื่อปี 2537 ก่อให้เกิดความเสียหายแก่เกษตรกรผู้ปลูกและอุตสาหกรรมที่ใช้ลำไผ่และหน่อไผ่เป็นวัตถุดิบ คิดเป็นมูลค่าไม่ต่ำกว่าปีละ 2,000 ล้านบาท นั้น กรมส่งเสริมการเกษตรได้ดำเนินโครงการฟื้นฟูพื้นที่ปลูกไม้ตงมาตั้งแต่ ปี 2538 โดยในปี 2541 นี้สามารถฟื้นฟูพื้นที่เสียหายได้ทั้งหมด คือ ปลูกไม้ตงทดแทนพื้นที่เสียหายได้ 180,819 ไร่ และปลูกไม้ผลไม้ยืนต้นทดแทนพื้นที่เสียหายได้ 75,000 ไร่ มีเกษตรกรได้รับประโยชน์ทั้งสิ้น 8,000 คน

หม่อนไหม

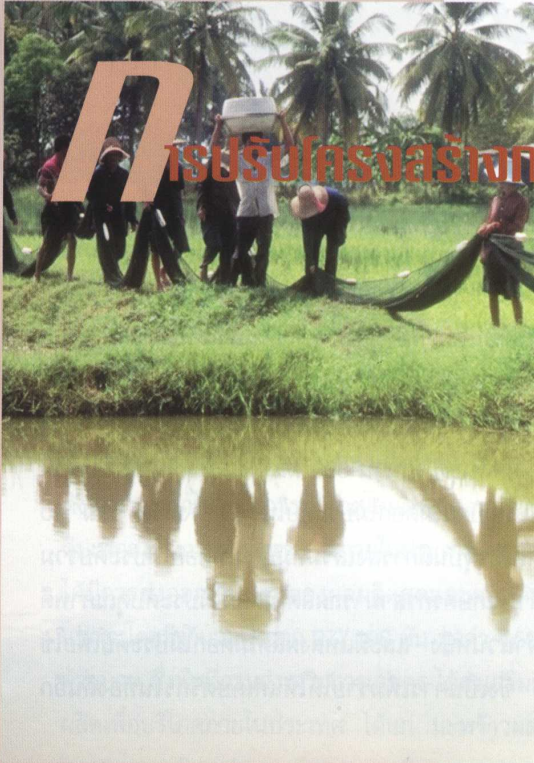
ปัจจุบันประเทศไทยผลิตเส้นไหมไม่เพียงพอกับความต้องการใช้ภายในประเทศ ทำให้ต้องนำเข้าเส้นไหมจากต่างประเทศทุกปี ในปี 2540 ได้มีการนำเข้าเส้นไหมกว่า 300 ตัน ดังนั้นจึงจำเป็นที่จะต้องเร่งรัดการผลิตเส้นไหมให้เพียงพอความต้องการใช้ภายในประเทศ และทดแทนการนำเข้า โดยเร่งรัดการเพิ่มประสิทธิภาพการผลิตไหมและเส้นไหม ลดต้นทุนการผลิต เพิ่มขีดความสามารถในการแข่งขันในเชิงการค้าให้แก่เกษตรกร ในปี 2541 กรมส่งเสริมการเกษตรได้ส่งเสริมให้เกษตรกรใช้หม่อนและไหมพันธุ์ดี เพื่อทดแทนพันธุ์พื้นเมือง โดยส่งเสริมให้เกษตรกรปลูกหม่อนพันธุ์ลูกผสม ซึ่งให้ผลผลิตสูงคือ พันธุ์บุรีรัมย์ 60 และพันธุ์นครราชสีมา 60 ในพื้นที่ 2,976 ไร่ และได้มีการผลิตไหมพันธุ์ดีปลอดโรคเพื่อสนับสนุนและบริการให้แก่เกษตรกร

จำนวน 161,344 กลอง สนับสนุนวัสดุอุปกรณ์ในการสร้างโรงเลี้ยงไหมวัยอ่อน จำนวน 23 โรง และห้องเลี้ยงไหมสาวิต จำนวน 740 ห้อง โดยส่งเสริมให้เกษตรกรรวมตัวกันในรูปกลุ่มและดำเนินการในลักษณะครบวงจรให้การฝึกอบรมแก่เกษตรกรโดยเน้นการปฏิบัติในหลักสูตรเทคนิคการปลูกหม่อนเลี้ยงไหมทั้งหลักสูตรระยะสั้นและระยะยาว รวม 2,600 คน และ มีการอบรมเฉพาะกิจในด้านการป้องกันกำจัดโรคไหมแก่เจ้าหน้าที่ศูนย์ขยายพันธุ์ไหม 2 ครั้ง จำนวน 40 คน นอกจากนี้ได้สนับสนุนให้เกษตรกรรวมตัวกันจัดตั้งกลุ่มพัฒนาคุณภาพไหมขึ้น เพื่อผลิตเส้นไหมและผ้าไหมที่มีคุณภาพรวม 10 กลุ่ม จำนวนสมาชิก 400 คน ผลจากการส่งเสริมดังกล่าวทำให้มี ผลผลิตไหมที่มีคุณภาพ จำนวน 80 ตัน คิดเป็นมูลค่าประมาณ 112 ล้านบาท

ไม้ดอกไม้ประดับ

ไม้ดอกไม้ประดับเป็นพืชที่ให้ผลตอบแทนสูงใช้พื้นที่ปลูกน้อย สามารถปลูกได้ทุกพื้นที่ทั่วประเทศ ไม้ดอกไม้ประดับนิยมปลูกมากได้แก่ มะลิ กุหลาบ ดาวเรือง บัว เบญจมาศ เยอบีร่า และปทุมมา ปัจจุบันมีพื้นที่ปลูกไม้ดอกไม้ประดับประมาณ 52,000 ไร่ แยกเป็นไม้ดอก 45,000 ไร่ และไม้ประดับ 7,000 ไร่ ในปี 2541 กรมส่งเสริมการเกษตร ได้เร่งรัดให้เกษตรกรก้าวหน้าใน 24 จังหวัด จำนวน 300 ราย ปลูกไม้ดอกพันธุ์ดีพันธุ์ใหม่ๆ ในพื้นที่ 300 ไร่ ให้การฝึกอบรมเกษตรกรหลักสูตรการผลิตไม้ดอกพันธุ์ดี จำนวน 800 คน ส่งเสริมให้เกษตรกรรวมกันปลูกไม้ดอกไม้ประดับ โดยจัดทำเป็นหมู่บ้านไม้ดอกไม้ประดับใน 65 จังหวัด รวม 90 หมู่บ้าน เป็นพื้นที่ปลูก 450 ไร่ ทำให้ในปัจจุบันมีการส่งเสริมหมู่บ้านไม้ดอกไม้ประดับรวม 280 หมู่บ้าน ผลจากการดำเนินงานทำให้เกษตรกรสามารถผลิตไม้ดอกไม้ประดับคุณภาพดีทดแทนการนำเข้าจากต่างประเทศได้จำนวนหนึ่ง และมีแหล่งผลิตไม้ดอกไม้ประดับเพื่อใช้ในท้องถิ่นกระจายอยู่ทั่วไปในทุกภาค ซึ่งเป็นการเพิ่มรายได้ให้แก่เกษตรกรในท้องถิ่นอีกทางหนึ่ง



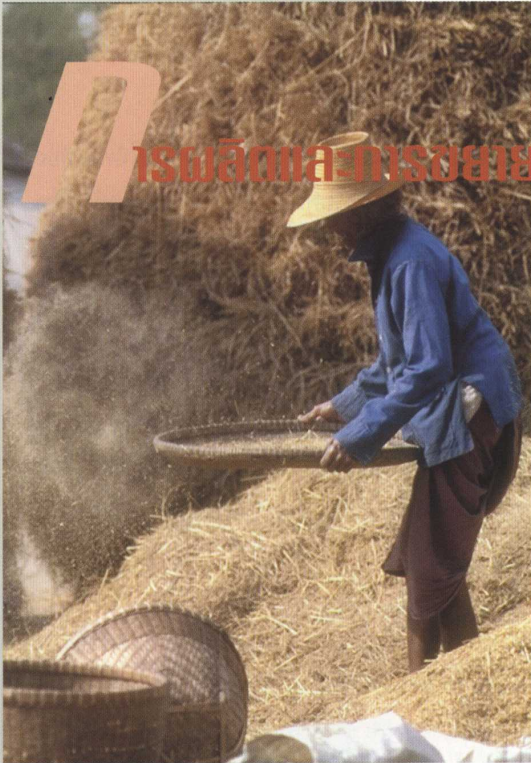


การปรับโครงสร้างการผลิตการเกษตร

ในการปรับโครงสร้างการผลิตการเกษตร ซึ่งได้ดำเนินงานโครงการปรับโครงสร้างและระบบการผลิตการเกษตรระยะที่ 2 (ปี 2540 - 2544) นั้น ในปี 2541 เป็นช่วงระยะที่มีปัญหาในเรื่องงบประมาณ กระทรวงเกษตรและสหกรณ์ จึงได้เสนอปรับแผนการดำเนินงานโครงการ และคณะรัฐมนตรีได้มีมติเห็นชอบการปรับแผนการดำเนินงาน เมื่อวันที่ 23 มิถุนายน 2541 สรุปสาระสำคัญของโครงการ คือ

1. การปรับเปลี่ยนกิจกรรมส่งเสริมทดแทนจากเดิม เช่น ไม้ผล พืชผัก ไม้ดอก ไม้ประดับ พืชเศรษฐกิจและไร่นาสวนผสม เป็นกิจกรรมในลักษณะยั่งยืนและเกษตรกรสามารถพึ่งพาตนเองได้ ได้แก่กิจกรรมเกษตรผสมผสาน และหรือกิจกรรมทฤษฎีใหม่ตามแนวพระราชดำริ
2. การปรับเปลี่ยนวิธีการสนับสนุน โดยยกเลิกการอุดหนุนปัจจัยการผลิตแบบให้เปล่าแก่เกษตรกร หากเกษตรกรใช้เงินตามวัตถุประสงค์จริง รัฐจะจ่ายค่าดอกเบี้ยแทนเกษตรกรในช่วง 3 ปีแรก หลังจากนั้นเกษตรกรจ่ายดอกเบี้ยเองตลอดระยะเวลาดำเนินงานโครงการ
3. การดำเนินงานโครงการ ให้หน่วยงานให้ความสำคัญในการคัดเลือกพื้นที่ที่เหมาะสม เกษตรกรมีความสมัครใจ และมีความพร้อมด้านแหล่งน้ำ มีการฝึกอบรม และให้บริการวิชาการตลอดระยะเวลาโครงการ รวมทั้งให้มีการจัดทำทะเบียน และติดตามประเมินผลอย่างต่อเนื่อง

ในปี 2541 กรมส่งเสริมการเกษตร จึงเน้นการดำเนินงานเฉพาะในด้านการอบรมให้ความรู้แก่เกษตรกร จำนวน 89,742 คน เพื่อให้มีความรู้ในการทำกิจกรรมการเกษตรที่ปรับเปลี่ยนใหม่ แทนกิจกรรมเดิมที่มีปัญหา



การผลิตและกระจายพันธุ์ดี

1. ผลิตเมล็ดพันธุ์พืชสายพันธุ์ดีและมีคุณภาพสูงที่เป็นพืชเศรษฐกิจสำคัญของประเทศ สายพันธุ์ต่างๆ รวม 10 ชนิด ได้แก่ ข้าว ถั่วเหลือง ถั่วเขียว ถั่วลิสง ฝ้าย งา ปอ ข้าวสาลี ถั่วหรั่ง และพืชผัก จำนวน 51 สายพันธุ์ โดยศูนย์ขยายพันธุ์พืชที่มีอยู่ 23 ศูนย์ เพื่อสนับสนุนโครงการส่งเสริมการเกษตร การช่วยเหลือเกษตรกร ผู้ประสบภัยธรรมชาติ และจำหน่ายแก่เกษตรกรที่สนใจทั่วไป รวมจำนวน 30,761 ตัน เกษตรกรผู้ทำแปลงขยายพันธุ์ของศูนย์ขยายพันธุ์พืช รวมจำนวน 24,296 ราย ได้รับผลตอบแทนคิดเป็นเงิน 319 ล้านบาท สำหรับเมล็ดพันธุ์ดีผลิตได้จำนวนดังกล่าว นำไปปลูกได้ในพื้นที่ประมาณ 4.3 ล้านไร่ ได้ผลผลิตจากการใช้พันธุ์ดีประมาณ 1.6 ล้านตัน คิดเป็นมูลค่า ประมาณ 11,455 ล้านบาท

นอกจากนี้ ศูนย์ขยายพันธุ์พืชทั้ง 23 ศูนย์ ยังได้ดำเนินการจัดทำแปลงขยายพันธุ์เมล็ดพันธุ์ดีสายพันธุ์ต่างๆ รวม 9 ชนิด 33 สายพันธุ์ ในฤดูฝน ปี 2541 เพื่อการส่งเสริมและสนับสนุนการใช้เมล็ดพันธุ์ดีในปี 2542 โดยมีเป้าหมายดำเนินการ 53,368 ตัน

ส่งเสริมให้เกษตรกรรู้จักการใช้เมล็ดพันธุ์ดี และการเก็บเมล็ดพันธุ์เพื่อใช้เพาะปลูกเอง โดยให้บริการจัดฝึกอบรมดูงานแก่เกษตรกร 23 ครั้ง 1,496 คน ให้บริการดูงานฝึกงานแก่ผู้สนใจทั่วไป และนิสิต นักศึกษา รวม 70 ครั้ง 1,385 คน จัดนิทรรศการเผยแพร่ความรู้ด้านวิทยาการเมล็ดพันธุ์พืชแก่ผู้สนใจทั่วไป 37 ครั้ง 19,000 คน ให้บริการศึกษาและดูงานแก่ชาวต่างประเทศ จำนวน 9 ครั้ง 36 คน



เพื่อตอบสนองความต้องการใช้เมล็ดพันธุ์ดีแก่ส่วนราชการและเกษตรกรทั่วไปให้พอเพียง และทั่วถึงมากขึ้น กรมส่งเสริมการเกษตรได้ดำเนินการเพิ่มศักยภาพการผลิตเมล็ดพันธุ์พืช ของศูนย์ขยายพันธุ์พืชทุกศูนย์ จากกำลังการผลิตศูนย์ละ 2,000 - 3,000 ต้นต่อปี เป็น 4,000 - 4,500 ต้นต่อปี โดยในปี 2541 ตามแผนระยะที่ 1 ดำเนินการก่อสร้างอาคาร โรงงานปรับปรุงสภาพเมล็ดพันธุ์และโรงเก็บพร้อมติดตั้งเครื่องจักรอุปกรณ์การปรับปรุงสภาพ เพิ่มเติม รวม 7 ศูนย์ ได้แก่ ศูนย์ขยายพันธุ์พืชที่ 1 จังหวัดพิษณุโลก ศูนย์ขยายพันธุ์พืชที่ 2 จังหวัดนครราชสีมา ศูนย์ขยายพันธุ์พืชที่ 4 จังหวัดชัยนาท ศูนย์ขยายพันธุ์พืชที่ 6 จังหวัด พัทลุง ศูนย์ขยายพันธุ์พืชที่ 11 จังหวัดร้อยเอ็ด ศูนย์ขยายพันธุ์พืชที่ 14 จังหวัดแพร่ และ ศูนย์ขยายพันธุ์พืชที่ 15 จังหวัดนครสวรรค์ วงเงินดำเนินการ 526.6 ล้านบาท และสามารถ ดำเนินการผลิตได้ตามแผนในปี 2543

2. ผลิดกิ่งพันธุ์ไม้ผล ไม้ยืนต้นพันธุ์ดี เพื่อกระจายพันธุ์พืชสวนพันธุ์ดีที่มีศักยภาพทางเศรษฐกิจ ไปสู่เกษตรกร ได้แก่ ไม้ผล ไม้ยืนต้นอุตสาหกรรม ไม้ดอกไม้ประดับ ยางพารา พืชผัก ซึ่งผลิตโดยศูนย์ส่งเสริมและผลิตพันธุ์พืชสวน จำนวน 12 ศูนย์ ทำการผลิตต้นพันธุ์ได้ จำนวน 3.45 ล้านต้น อีกทั้งได้ดำเนินการจัดซื้อ-จัดหาเพิ่มเติมอีกจำนวน 1.63 ล้านต้น เพื่อ สนับสนุนโครงการส่งเสริมการเกษตร ทั้งในส่วนที่ส่งเสริมในลักษณะสวนหลังบ้านและสวน เพื่อการค้า นอกจากนี้ยังได้จัดทำแปลงศึกษาทดสอบพันธุ์ไม้ผล ไม้ดอกไม้ประดับ และ ยางพารา ในพื้นที่ 236 ไร่ และดำเนินการจัดอบรมถ่ายทอดเทคโนโลยีให้กับเกษตรกร จำนวน 5,456 คน ตลอดจนจัดงานแสดงเทคโนโลยีทางด้านพืชสวน 1 ครั้ง มีผู้เข้าชมงาน ทั้งสิ้น 25,000 คน และจัดนิทรรศการแสดงผลพันธุ์พืชสวนใหม่ๆ 33 ครั้ง มีผู้เข้าชมไม่น้อย กว่า 82,500 คน



3. เร่งรัดพัฒนาและผลิตพันธุ์พืชเศรษฐกิจที่มีคุณภาพดีตรงตามสายพันธุ์ ปลอดโรคและแมลง ให้มีปริมาณเพียงพอแก่ความต้องการของเกษตรกร โดยการเพาะเลี้ยงเนื้อเยื่อพืชชนิดต่างๆ เช่น กล้าย ปูเล่ เบญจมาศ เยอบีร่า หน่อไม้ฝรั่ง หน้าวว อองุ่น ผีอก เป็นต้น ซึ่งทำการผลิต โดยศูนย์พันธุ์พืชเพาะเลี้ยง จำนวน 10 ศูนย์ ทำการผลิตต้นพันธุ์ จำนวน 5.4 ล้านต้น เพื่อส่งเสริมการใช้พันธุ์พืชที่ดีมีคุณภาพส่งเสริมพันธุ์พืชใหม่ๆ และใช้ในการช่วยเหลือ เกษตรกรในกรณีเร่งด่วนต่างๆ นอกจากนี้ยังได้ศึกษาพัฒนาเทคนิคและวิธีการเพาะเลี้ยง เนื้อเยื่อพันธุ์พืชที่มีศักยภาพในการส่งออกใหม่ๆ เช่น กระเจียวและปทุมมา เพื่อให้ได้ต้นพันธุ์ ที่มีคุณภาพ ปลอดโรค และมีปริมาณมากพอที่จะใช้ในการผลิตเชิงการค้าได้ อีกทั้งยังได้ดำเนิน การในลักษณะเป็นศูนย์กลางวิทยากรด้านการเพาะเลี้ยงเนื้อเยื่อพืช โดยมีการจัดฝึกอบรม ติวงานให้แก่เจ้าหน้าที่ส่งเสริมการเกษตร นิสิต/นักศึกษา และบุคคลทั่วไป รวม 35 ครั้ง มีผู้ เข้ารับการอบรม 420 คน มีชาวต่างประเทศมาดูงาน 9 ครั้ง 54 คน และจัดนิทรรศการเผยแพร่ความรู้ด้านการเพาะเลี้ยงเนื้อเยื่อพืช 6 ครั้ง มีผู้เข้าชมประมาณ 4,800 คน

การส่งเสริมการตลาดและธุรกิจเกษตร



1. จัดหาตลาดให้เกษตรกร และส่งเสริมให้เกษตรกร มีบทบาทในการตลาดเพิ่มขึ้น และมีส่วนร่วมในการบริหารจัดการนำผลผลิตไปสู่ตลาดในรูปแบบกลุ่ม โดยได้มีการส่งเสริมการจัดตลาดกลางผลิตผล เกษตร ในช่วงต้นฤดูเก็บเกี่ยว รวม 47 ครั้ง ใน 47 จังหวัด มีการจัดงานแสดงและจำหน่ายสินค้า เกษตรในส่วนกลาง 3 ครั้ง และในส่วนภูมิภาค 60 ครั้ง
2. ส่งเสริมให้มีการดำเนินการในเชิงธุรกิจ โดยมีการอบรมให้ความรู้แก่สมาชิกองค์กรเกษตรกรในเรื่องการค้าเงินธุรกิจกลุ่ม รวม 3 ครั้ง มีผู้เข้ารับการอบรม 140 คน มีการนำเกษตรกรไปทัศนศึกษาดูงานในเรื่องการซื้อขายผลผลิตตามชั้นคุณภาพ 1 ครั้ง 25 คน นอกจากนี้มีการจัดเจรจาธุรกิจระหว่างองค์กรเกษตรกรกับภาคเอกชน 1 ครั้ง มีการสนับสนุนบรรจุกภัณฑ์แก่องค์กรเกษตรกร 28 องค์กร และสนับสนุนในการตกแต่งจุดจำหน่ายสินค้าขององค์กรเกษตรกร 3 แห่ง

การอนุรักษ์ทรัพยากรธรรมชาติและ การพัฒนาอย่างยั่งยืน

การผลิตสินค้าเกษตรที่ปลอดภัยต่อผู้ผลิต
ผู้บริโภคและสิ่งแวดล้อม

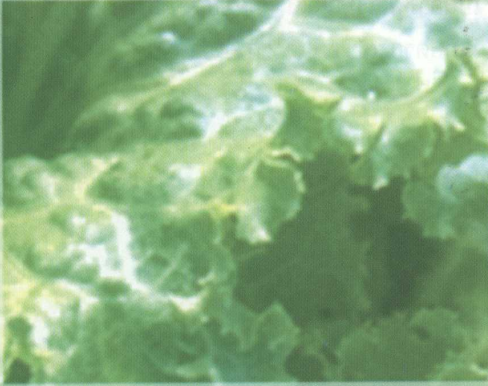
การใช้ดินอย่างเหมาะสมตามศักยภาพและการบำรุงดิน

การใช้น้ำเพื่อการเกษตรอย่างมีประสิทธิภาพ

การส่งเสริมตามแนวพระราชดำริและพื้นที่เฉพาะ

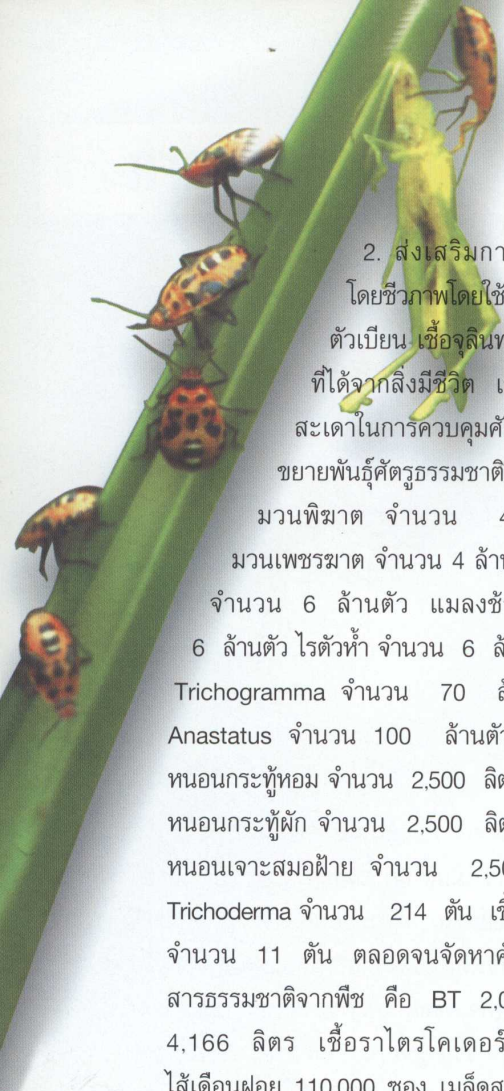
การฟื้นฟูพื้นที่เสียหายจากภัยธรรมชาติ

การผลิตสินค้าเกษตรที่ปลอดภัยต่อผู้ผลิต ผู้บริโภคและสิ่งแวดล้อม



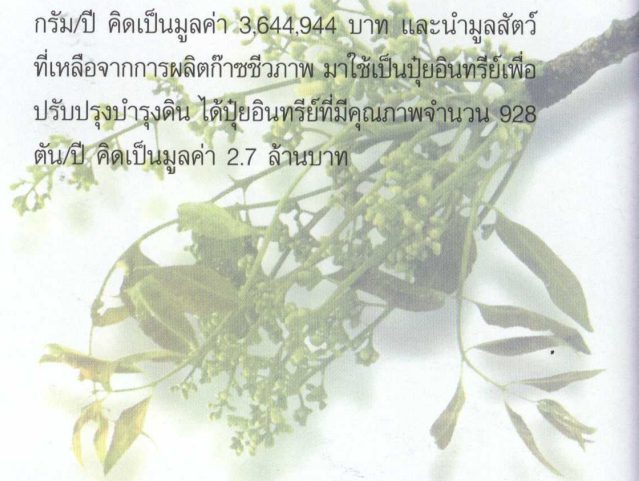
1. ส่งเสริมให้เกษตรกรทำการป้องกันและกำจัดศัตรูพืชโดยวิธีผสมผสานในข้าว พืชไร่ ไม้ผล และไม้ดอกไม้ประดับ โดยการสำรวจตรวจนับศัตรูพืชและสภาพแวดล้อมก่อนตัดสินใจที่จะใช้วิธีการป้องกันและกำจัดที่มีประสิทธิภาพสูงสุดและคำนึงถึงผลตอบแทนทางเศรษฐกิจ สังคม และสิ่งแวดล้อม โดยส่งเสริมและสนับสนุนในรูปแบบกลุ่ม รวม 618 กลุ่ม เกษตรกร 27,925 ราย ซึ่งสามารถลดการใช้สารเคมีของเกษตรกรได้ 5 - 15 ครั้ง ต่อฤดูกาลเพาะปลูก ตลอดจนลดจำนวนผู้ป่วยที่เกิดจากการใช้สารเคมีลงได้ร้อยละ 39.6 เมื่อเทียบกับจากปี 2532





- ส่งเสริมการควบคุมศัตรูพืช
โดยชีวภาพโดยใช้สิ่งมีชีวิต คือ ตัวห้ำ
ตัวเบียน เชื้อจุลินทรีย์ และผลิตภัณฑ์
ที่ได้จากสิ่งมีชีวิต เช่น สารสกัดจาก
สะเดาในการควบคุมศัตรูพืช โดยผลิต
ขยายพันธุ์ศัตรูธรรมชาติ 12 ชนิด ได้แก่
มวนพิฆาต จำนวน 4,875,000 ตัว
มวนเพชรฆาต จำนวน 4 ล้านตัว ตัวง่าตัวห้ำ
จำนวน 6 ล้านตัว แมลงช้างปีกใส จำนวน
6 ล้านตัว ไรตัวห้ำ จำนวน 6 ล้านตัว เตียนเบียน
Trichogramma จำนวน 70 ล้านตัว เตียนเบียน
Anastatus จำนวน 100 ล้านตัว เชื้อไวรัส NPV
หนอนกระทุ้งหอม จำนวน 2,500 ลิตร เชื้อไวรัส NPV
หนอนกระทุ้งผัก จำนวน 2,500 ลิตร เชื้อไวรัส NPV
หนอนเจาะสมอฝ้าย จำนวน 2,500 ลิตร เชื้อรา
Trichoderma จำนวน 214 ตัน เชื้อรา Metarhizium
จำนวน 11 ตัน ตลอดจนจัดหาศัตรูธรรมชาติและ
สารธรรมชาติจากพืช คือ BT 2,041 กิโลกรัมและ
4,166 ลิตร เชื้อราไตรโคเดอรมา 9,333 ชุด
ไส้เดือนฝอย 110,000 ของ เมล็ดสะเดาบด 187,000
กิโลกรัม นำไปสนับสนุนและถ่ายทอดความรู้แก่
เกษตรกร 31,120 ราย ในแปลงส่งเสริมการควบคุม ศัตรู
พืชแบบผสมผสาน เป็นพื้นที่ 217,055 ไร่ ตลอดจนจัด
งานวันรณรงค์และวันสาธิตการควบคุมศัตรูพืชโดยชีว
ภาพ โดยมีเกษตรกรเข้าร่วมงาน จำนวน 15,200 ราย
และอบรมเกษตรกรต้นแบบ จำนวน 6,500 ราย จากการ
ดำเนินการกิจกรรมดังกล่าวสามารถลดการใช้สารเคมี
ของเกษตรกรในโครงการ 50 เปอร์เซ็นต์ ซึ่งคิดเป็นมูลค่า
ประมาณ 180 ล้านบาท
- ส่งเสริมการใช้แมลงที่เป็นห้ำหนัควบคุมศัตรูพืชโดยผลิต
แมลงวันผลไม้ที่เป็นห้ำหนั จำนวน 1,440 ล้านตัว นำไป
ปล่อยในพื้นที่ 74,075 ไร่ ส่งผลให้เกษตรกรในพื้นที่ลด
การใช้สารเคมีในการป้องกันและกำจัดแมลงวันผลไม้
ทำให้รักษาสภาพแวดล้อมและรักษาผลผลิตของ
เกษตรกรคิดเป็นมูลค่าประมาณ 450 ล้านบาท

- ส่งเสริมและพัฒนาการเลี้ยงผึ้งและครั่ง ซึ่งเป็นสินค้า
เกษตรที่ปลอดภัยและมีผลตอบแทนการรักษาลิ่งแวดล้อม เพื่อ
เป็นอาชีพเสริมและช่วยผสมเกสรของพืชเศรษฐกิจ โดย
มีเกษตรกรเข้าร่วมโครงการ จำนวน 320 ครัวเรือน มี
รายได้จากการเลี้ยงผึ้งพันธุ์เฉลี่ยครัวเรือนละ 10,100
บาท/ปี ส่วนเกษตรกรเลี้ยงผึ้งโพรง มีเกษตรกรเข้าร่วม
โครงการ จำนวน 80 ครัวเรือน มีรายได้เฉลี่ยครัวเรือน
ละ 7,000 บาท/ปี ในการนี้กรมส่งเสริมการเกษตรให้
การสนับสนุนการควบคุมการระบาดของศัตรูผึ้ง จำนวน
28,000 รัง คิดเป็นมูลค่า 28 ล้านบาท และเกษตรกรผู้
ปลูกพืชต่างๆ เช่น ลำไย เงาะ ทานตะวัน ข้าวโพด
และแตง ในพื้นที่ 171,909 ไร่ ได้รับผลจากการที่ผึ้ง
ช่วยผสมเกสรทำให้ผลผลิตเฉลี่ยเพิ่มขึ้นจากเดิมร้อยละ
20 สำหรับการส่งเสริมการเลี้ยงครั่งนั้นมีเกษตรกรเข้า
ร่วมโครงการ จำนวน 160 ครัวเรือน ได้รับการสนับสนุน
พันธุ์ครั่งในพื้นที่ 96 ไร่ ได้รับผลผลิตรวมทั้งสิ้น
776,800 กิโลกรัม คิดเป็นมูลค่า 3.07 ล้านบาท
- ส่งเสริมให้เกษตรกรมีการจัดการวัสดุเหลือใช้ทางการ
เกษตร เช่น นำมูลสัตว์มาหมักเพื่อใช้ประโยชน์ในด้าน
ต่างๆ ได้แก่ การผลิตปุ๋ยอินทรีย์ และการผลิตก๊าซ
ชีวภาพ ซึ่งในปี 2541 มีเกษตรกรเข้าร่วมโครงการ
จำนวน 263 ครัวเรือน ได้ดำเนินการก่อสร้างบ่อก๊าซ
ชีวภาพ จำนวน 263 บ่อ คิดเป็นปริมาณรวมทั้งสิ้น
6,070 ลูกบาศก์เมตร ใช้ผลิตก๊าซชีวภาพทดแทนก๊าซ
หุงต้ม (LPG) ในครัวเรือน ได้จำนวน 274,060 กิโล
กรัม/ปี คิดเป็นมูลค่า 3,644,944 บาท และนำมูลสัตว์
ที่เหลือจากการผลิตก๊าซชีวภาพ มาใช้เป็นปุ๋ยอินทรีย์เพื่อ
ปรับปรุงบำรุงดิน ได้ปุ๋ยอินทรีย์ที่มีคุณภาพจำนวน 928
ตัน/ปี คิดเป็นมูลค่า 2.7 ล้านบาท



การใช้ดินอย่างเหมาะสมตามศักยภาพ และการบำรุงดิน



1. ส่งเสริมการจัดการดินแบบผสมผสาน เพื่อให้เกษตรกรรู้จักใช้ที่ดินอย่างมีประสิทธิภาพ และยังคงความอุดมสมบูรณ์อยู่ตลอดไป โดยได้ดำเนินการส่งเสริมให้เกษตรกรมีการจัดการดินและปุ๋ยตามค่าวิเคราะห์ดินและพืชในพื้นที่ 10,000 ไร่ จัดทำแปลงตัวอย่างการจัดการดินและปุ๋ยในพืชสวน 128 ไร่ เก็บตัวอย่างดินเพื่อวิเคราะห์ 1,600 ตัวอย่าง ตลอดจนส่งเสริมการผสมปุ๋ยใช้เองในพื้นที่ 8,000 ไร่ ซึ่งเป็นการลดค่าใช้จ่ายในการซื้อปุ๋ยเคมีประมาณ 400,000 บาท

นอกจากนี้ ยังได้มีมาตรการเสริมเพื่อป้องกันปุ๋ยปลอม โดยเก็บตัวอย่างปุ๋ยเพื่อวิเคราะห์ จำนวน 1,600 ตัวอย่าง ซึ่งพบปุ๋ยปลอมร้อยละ 2.06 ช่วยลดการสูญเสียให้เกษตรกร คิดเป็นมูลค่า 70 ล้านบาท

2. ส่งเสริมแนะนำให้เกษตรกรมีการใช้อินทรีย์วัตถุ เช่น ปุ๋ยหมัก และปุ๋ยพืชสด เพื่อช่วยในการปรับปรุงบำรุงดินให้มีความยั่งยืน และเป็นการเพิ่มผลผลิตพืชให้สูงขึ้นทั้งทางด้านปริมาณและคุณภาพ โดยส่งเสริมให้เกษตรกรมีการทำปุ๋ยหมัก 10,000 กอง ปริมาณ 15,000 ตัน คิดเป็นมูลค่า 30 ล้านบาท ส่งเสริมการผลิตเมล็ดพันธุ์พืชปุ๋ยสดในพื้นที่ 2,150 ไร่ ตลอดจนส่งเสริมการใช้ปุ๋ยพืชสดในนาและไร่ จำนวนพื้นที่ 46,740 ไร่ ทำให้สภาพของพื้นที่ที่มีความอุดมสมบูรณ์ ซึ่งมีผลทำให้ผลผลิตของเกษตรกรสูงขึ้นเฉลี่ย 120 กิโลกรัม/ไร่ คิดเป็นมูลค่าประมาณ 5.6 ล้านบาท



การใช้น้ำเพื่อการเกษตรอย่างมีประสิทธิภาพ

ส่งเสริมการปลูกพืชเศรษฐกิจอายุสั้น ใช้น้ำน้อย ให้ผลตอบแทนสูงในช่วงฤดูแล้ง เพื่อบรรเทาปัญหาการขาดแคลนน้ำ และใช้ทรัพยากรน้ำให้เกิดประโยชน์สูงสุดในเขตชลประทาน โดยมีพื้นที่ปลูกทั้งสิ้น 10.56 ล้านไร่ รายละเอียด ดังนี้

ข้าวนาปรัง 7.11 ล้านไร่ ผลผลิต 4.8 ล้านตัน
คิดเป็นมูลค่า 30,024 ล้านบาท

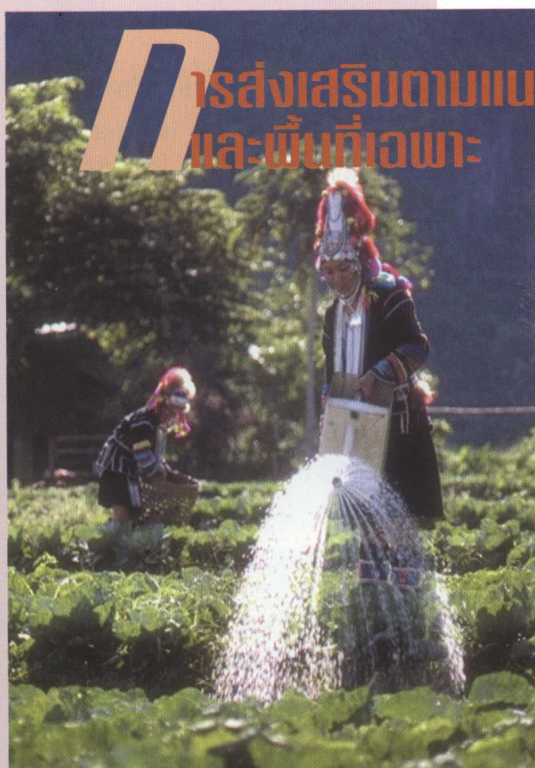
ข้าวโพดเลี้ยงสัตว์ 0.14 ล้านไร่ ผลผลิต 105,000 ตัน
คิดเป็นมูลค่า 530 ล้านบาท

ถั่วเหลือง 0.83 ล้านไร่ ผลผลิต 190,900 ตัน
คิดเป็นมูลค่า 2,185 ล้านบาท

ถั่วเขียว 0.42 ล้านไร่ ผลผลิต 46,200 ตัน
คิดเป็นมูลค่า 706 ล้านบาท

ถั่วลิสง 0.13 ล้านไร่ ผลผลิต 33,800 ตัน
คิดเป็นมูลค่า 460 ล้านบาท

พืชผักและอื่นๆ 1.93 ล้านไร่
คิดเป็นมูลค่า 11,580 ล้านบาท




ส่งเสริมติดตามแนวพระราชดำริ และพื้นที่เฉพาะ

1. โครงการตามแนวพระราชดำริ เป็นโครงการที่มุ่งเน้นที่จะสนองพระราชดำริของพระบาทสมเด็จพระเจ้าอยู่หัว สมเด็จพระนางเจ้าพระบรมราชินีนาถและเจ้านายพระองค์ต่างๆ ในการพัฒนาอาชีพและให้ความช่วยเหลือราษฎรที่ยากจนและประสบปัญหาความเสื่อมโทรมของทรัพยากรธรรมชาติ การส่งเสริมการเกษตรอันเนื่องมาจากพระราชดำริประกอบไปด้วย กลุ่มของโครงการดังนี้

- ศูนย์ศึกษาการพัฒนาอันเนื่องมาจากพระราชดำริ 6 ศูนย์ ซึ่งทำการขยายผลการพัฒนาในหมู่บ้านรอบๆ ศูนย์รวม 68 หมู่บ้าน
- โครงการสืบเนื่องมาจากพระราชดำริ จำนวน 41 โครงการย่อย
- โครงการเกษตรเพื่ออาหารกลางวันในโรงเรียนตำรวจตระเวนชายแดน จำนวน 256 โรงเรียน
- โครงการหมู่บ้านจุฬาภรณ์พัฒนาและหมู่บ้านทับทิมสยาม จำนวน 19 หมู่บ้าน
- โครงการพัฒนาพื้นที่ลุ่มน้ำปากพนัง ในเขตพื้นที่ 3 จังหวัด 11 อำเภอ

ผลการดำเนินงานโดยรวมสามารถส่งเสริมการปลูกพืชในลักษณะไร่นาสวนผสม รวม 45,937 ไร่ ส่งเสริมด้านเทคนิคเกษตร และยุวเกษตรกร รวม 438 กลุ่ม และมีกรถ่ายทอดความรู้ให้เกษตรกร รวม 3,770 คน



2. ส่งเสริมและพัฒนาการเกษตรบนพื้นที่สูงของจังหวัดต่างๆ 10 จังหวัด ได้แก่ เชียงใหม่ เชียงราย ลำพูน แม่ฮ่องสอน น่าน ตาก เลย กาญจนบุรี พะเยา และลำปาง เพื่อส่งเสริมให้เกษตรกรชาวไทยภูเขาและเกษตรกรที่อาศัยอยู่บนพื้นที่สูงมีอาหารเพียงพอกับการบริโภค และเลิกปลูกพืชเสพติด เน้นการปลูกพืชเชิงอนุรักษ์ โดยกรมส่งเสริมการเกษตรสนับสนุนปัจจัยการผลิตต่างๆ ในรูปกองทุนของกลุ่ม มีกิจกรรม ดังนี้

- ส่งเสริมไม้ผล 600 ไร่
- ส่งเสริมไม้ดอกเมืองหนาว 120 ไร่
- ส่งเสริมผักปลอดภัยจากสารพิษ 130 ไร่
- ผลิตพันธุ์พืชให้กับเกษตรกร 68,000 ต้น
- อบรมเกษตรกร 40 ครั้ง 1,200 คน

ผลจากการดำเนินงาน เกษตรกรบนพื้นที่สูงในพื้นที่โครงการ จำนวน 300 ราย รวมกลุ่มผู้ผลิตพืช จำนวน 40 กลุ่ม มีรายได้จากการประกอบอาชีพปลูกพืชผักและปลูกไม้ดอกเมืองหนาวปีละไม่ต่ำกว่า 50,000 บาท/ครอบครัว/ปี และเกษตรกรบนพื้นที่สูง จำนวน 2,000 ครอบครัว ในพื้นที่โครงการมีพืชไว้บริโภคเองตลอดปี

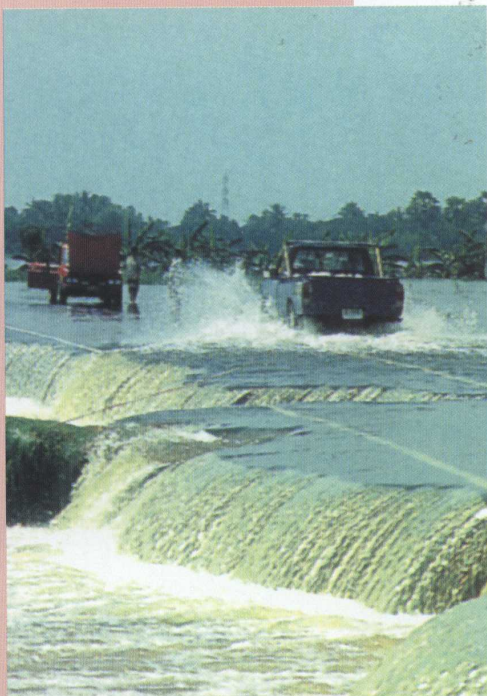
3. การส่งเสริมการเกษตรในเขตพื้นที่เฉพาะ ซึ่งประกอบด้วย

- โครงการส่งเสริมการเกษตรในเขตพื้นที่เพื่อความมั่นคง จำนวน 358 หมู่บ้านใน 31 จังหวัดชายแดน
- โครงการพัฒนาพื้นที่แนวกันชนห้วยขาแข้ง จังหวัดอุทัยธานี 1,555 ครัวเรือน ครอบคลุมพื้นที่ 84,521 ไร่
- โครงการส่งเสริมการเกษตรในเขตปฏิรูปที่ดินเพื่อเกษตรกรรมในพื้นที่ 68 จังหวัด
- โครงการพัฒนาพื้นที่เสียหายซ้ำซากในเขตที่มีความเสี่ยงจากภัยธรรมชาติสูง ใน 3 จังหวัด

ผลการดำเนินงานสามารถส่งเสริมการปลูกพืชในลักษณะไร่นาสวนผสม รวม 15,203 ไร่ ส่งเสริมการปลูกไม้เศรษฐกิจ 9,700 ไร่ ส่งเสริมการแปรรูปและถนอมอาหารใน 358 หมู่บ้าน

ผลการส่งเสริมตามแนวพระราชดำริและพื้นที่เฉพาะ ทำให้ราษฎรซึ่งอยู่ในเขตพื้นที่โครงการมีชีวิตความเป็นอยู่ที่ดีขึ้น มีอาชีพทางการเกษตรที่มั่นคง ไม่ละทิ้งถิ่นที่อยู่อาศัย และยังทำให้เกิดการอนุรักษ์และฟื้นฟูสภาพแวดล้อมและทรัพยากรธรรมชาติในพื้นที่ดังกล่าวอีกด้วย

การฟื้นฟูพื้นที่เสียหายจากภัยธรรมชาติ



จากภาวะน้ำท่วมในช่วงปลายปี 2540 ทำให้เกิดความเสียหายในพื้นที่ 57 จังหวัด พื้นที่การเกษตร 3.2 ล้านไร่ แบ่งเป็นนาข้าวร้อยละ 74 ไม้ผลไม้อื่นต้น ร้อยละ 16 พื้นที่ปลูกพืชไร่ พืชผักและอื่นๆ ร้อยละ 10 เกษตรกรได้รับความเสียหาย จำนวน 319,375 รายการส่งเสริมการเกษตรได้ให้ความช่วยเหลือเกษตรกรผู้ประสบภัย โดยได้รับงบประมาณสนับสนุนจำนวน 326.37 ล้านบาท เป็นเงินอุดหนุนราชการช่วยเหลือผู้ประสบภัยพิบัติกรณีฉุกเฉิน จำนวน 85.75 ล้านบาท และเงินบกลางที่ได้รับอนุมัติจากคณะรัฐมนตรี จำนวน 240.62 ล้านบาท ดำเนินการจัดหาปัจจัยการผลิตช่วยเหลือเกษตรกรผู้ประสบภัย ดังนี้

เมล็ดพันธุ์ข้าว	จำนวน	6,107.79	ตัน
เมล็ดพันธุ์พืชไร่ พืชผัก	จำนวน	666.60	ตัน
ต้นพันธุ์ไม้ผลไม้อื่นต้น	จำนวน	2,877,919	ต้น
ต้นพันธุ์ไม้ดอกไม้ประดับ	จำนวน	651,802	ต้น
ปุ๋ยอินทรีย์	จำนวน	14,008	ตัน
สารป้องกันกำจัดศัตรูพืช	จำนวน	81,250	ลิตร

การพัฒนาเกษตรกรและองค์กรเกษตรกร

พัฒนาศักยภาพของเกษตรกร
และองค์กรเกษตรกร

พัฒนาทักษะในการประกอบอาชีพ
และส่งเสริมดำเนินธุรกิจ

ส่งเสริมการแปรรูปผลผลิตเกษตร
และเพิ่มรายได้นอกภาคเกษตร

การพัฒนาคุณภาพชีวิต

เชื่อมโยงการผลิต

กับโรงงานอุตสาหกรรมเกษตร

การพัฒนาเกษตรกรและองค์กรเกษตรกร เป็นงานที่ดำเนินการตามนโยบายรัฐบาลและสอดคล้องกับสถานการณ์พัฒนาการเกษตรของประเทศในช่วงแผนพัฒนาเศรษฐกิจและสังคมแห่งชาติฉบับที่ 8 เป็นแผนที่มีมุ่งเน้นการพัฒนาคนเป็นจุดมุ่งหมายหลักของการพัฒนาประเทศ ซึ่งได้ให้ความสำคัญกับการพัฒนาการเกษตรแบบยั่งยืน มีองค์กรเกษตรกร



ที่เข้มแข็ง เกษตรกรมีรายได้เพิ่มขึ้นและมีคุณภาพชีวิตที่ดีขึ้นกว่าเดิม พัฒนาเกษตรกรให้สามารถเป็นแกนนำในการพัฒนาการประกอบอาชีพ สังคมและสิ่งแวดล้อม สนับสนุนให้เกษตรกรมีการรวมกลุ่มเป็นสถาบันเกษตรกร ซึ่งประกอบด้วยกลุ่มเกษตรกร 4,137 กลุ่ม สมาชิก 519,598 คน กลุ่มแม่บ้านเกษตรกร 13,999 กลุ่ม สมาชิก 533,537 คน กลุ่มยุวเกษตรกร 7,039 กลุ่ม สมาชิก 136,857 คน และเกษตรกรก้าวหน้า 1,330 คน และมีกลุ่มเกษตรกรประจำตำบล 797 กลุ่ม ซึ่งเป็นแกนกลางของกลุ่มต่างๆ ช่างต้น และกลุ่มอาชีพการเกษตร ในการประสานกับองค์การบริหารส่วนตำบล ผลการดำเนินงานที่ผ่านมาสรุปได้ดังนี้

พัฒนาศักยภาพของเกษตรกร และองค์กรเกษตรกร

1. สนับสนุนให้องค์กรเกษตรกร กลุ่มอาชีพการเกษตร พัฒนาเป็นกลุ่มเกษตรกรประจำตำบล (กปต.) เพื่อเป็นแกนกลางขององค์กรเกษตรกร และกลุ่มอาชีพการเกษตรต่างๆ ในตำบล เพื่อประสานกับองค์การบริหารส่วนตำบล (อบต.) ในการขอรับการสนับสนุนด้านต่างๆ ซึ่งปัจจุบันได้มีกลุ่มเกษตรกรประจำตำบลแล้ว 797 ตำบล (กลุ่ม)



2. พัฒนากลุ่มเกษตรกร เพื่อให้สามารถเป็นแกนกลางในการรับความรู้ทั้งทางด้านเทคโนโลยีการผลิต การบริหาร การจัดการ และสามารถถ่ายทอดสู่เกษตรกรอื่นในท้องถิ่น โดยจัดประชุมสัมมนาและอบรมคณะกรรมการและสมาชิกกลุ่มเกษตรกร จำนวน 9,981 คน
3. พัฒนาสตรีเกษตรกร ให้รวมตัวเป็นกลุ่มแม่บ้านเกษตรกร ให้มีความรู้และทักษะในการผลิต การแปรรูป การจัดการบ้านเรือน โดยจัดประชุมสัมมนาและอบรมคณะกรรมการและสมาชิกกลุ่มแม่บ้านเกษตรกร จำนวน 2,076 คน
4. พัฒนาเยาวชนเกษตรกร ให้รวมตัวกันเป็นกลุ่มและสนับสนุนสมาชิกเกษตรกรก้าวหน้า ให้ได้รับความรู้จากการฝึกปฏิบัติทางการเกษตรและเคหกิจเกษตร เตรียมความพร้อมที่จะเป็นเกษตรกร และแม่บ้านเกษตรกรชั้นนำในอนาคต โดยจัดประชุมสัมมนา อบรมคณะกรรมการ และสมาชิกเยาวชนเกษตรกร จำนวน 7,816 คน และสนับสนุนการดำเนินกิจกรรมกลุ่มเยาวชนเกษตรกรนอกโรงเรียน 250 กลุ่ม

พัฒนาทักษะในการประกอบอาชีพ และส่งเสริมดำเนินธุรกิจ



1. ส่งเสริมสถาบันเกษตรกร ซึ่งได้แก่ กลุ่มเกษตรกร กลุ่มแม่บ้านเกษตรกร กลุ่มยุวเกษตรกร สมาชิกเกษตรกรก้าวหน้า ให้มีบทบาทในการเป็นผู้นำชุมชน เช่น เป็นกรรมการองค์การบริหารส่วนตำบล การทำกิจกรรมเพิ่มรายได้ การดำเนินธุรกิจของกลุ่ม มีบทบาทในการพัฒนาอาชีพการเกษตรและธุรกิจเกษตร
2. สนับสนุนให้สมาชิกสถาบันเกษตรกรได้ไปฝึกอบรมฝึกงานในต่างประเทศ เพื่อนำประสบการณ์ที่ได้รับมาพัฒนาตนเองและถ่ายทอดสู่กลุ่มอื่นๆ โดยสมาชิกยุวเกษตรกรไปฝึกงานในประเทศญี่ปุ่น 16 คน
3. กลุ่มเกษตรกรได้รับการสนับสนุนเงินทุนหมุนเวียนรับซื้อข้าวเปลือกในปี 2540/2541 จำนวน 200 ล้านบาท รับซื้อข้าวเปลือกได้ 21,168 ตัน มีเกษตรกรเข้าร่วมดำเนินการ 16,198 ครัวเรือน เป็นผลทำให้เกษตรกรที่เข้าร่วมโครงการขายข้าวเปลือกได้ราคาสูงกว่าตลาดทั่วไปตันละ 100-200 บาท ตลอดจนเป็นการเพิ่มอำนาจการต่อรองของกลุ่มเกษตรกรในการดำเนินธุรกิจให้มีความเข้มแข็งยิ่งขึ้น

4. พัฒนางองค์กรเครือข่าย ดำเนินกิจกรรมทางการเกษตรเชิงธุรกิจร่วมกันระหว่างกลุ่มเกษตรกร กลุ่มแม่บ้านเกษตรกร กลุ่มยุวเกษตรกร สมาชิกเกษตรกรก้าวหน้า โดยมีกลุ่มเกษตรกรประจำตำบล (กปต.) เป็นแกนกลางในการจัดสรรโครงการต่างๆ ลงดำเนินการในพื้นที่ตามศักยภาพของชุมชน เพื่อให้สมาชิกในกลุ่มเครือข่ายนำไปปฏิบัติให้เกิดประสิทธิผลสูงสุด
5. สนับสนุนให้เยาวชนเกษตรในโรงเรียนได้รับความรู้วิชาการเกษตร รู้จักการวางแผนการผลิตพืช สัตว์ ประมง แปรรูปผลผลิตเกษตร การทำธุรกิจเกษตร และมีโอกาสพัฒนาบุคลิกภาพ และภาวะการเป็นผู้นำในด้านต่างๆ ดำเนินการในโรงเรียนถิ่นทุรกันดารสังกัดสำนักงานคณะกรรมการการประถมศึกษาแห่งชาติ และกรมสามัญศึกษา ใน 6 ภาค 75 จังหวัดๆ ละ 10-26 โรงเรียน (ยกเว้นกรุงเทพมหานคร) รวม 833 โรงเรียน
6. พัฒนาขีดความสามารถของกลุ่มแม่บ้านเกษตรกร ให้สามารถบริหารจัดการกลุ่มอย่างเป็นระบบทั้งด้านการผลิต การแปรรูปผลผลิตเกษตร หัตถกรรมเกษตร การทำธุรกิจทั้งในและนอกภาคเกษตร ตลอดจนการบริหาร การจัดการเงิน เพื่อดำเนินกิจกรรมให้เกิดรายได้อย่างต่อเนื่อง และมั่นคงไปสู่การสร้างงาน ซึ่งในปี 2541 ได้ดำเนินการในกลุ่มแม่บ้านเกษตรกร จำนวน 200 กลุ่มๆ ละ 60,000 บาท



ส่งเสริมการแปรรูปผลผลิตเกษตร และเพิ่มรายได้นอกภาคเกษตร



ส่งเสริมการแปรรูปผลผลิตเกษตรเพื่อจำหน่ายเป็น รายได้แก่ครอบครัวและเพิ่มมูลค่าของผลผลิตเกษตร เน้นการประยุกต์ความรู้ด้านวิชาการและเทคโนโลยีที่ เหมาะสมกับวิธีการผลิต การจัดทำบรรจุภัณฑ์ การพัฒนาคุณภาพของผลิตภัณฑ์ ให้เป็นไปตาม มาตรฐานผลิตภัณฑ์ โดยสนับสนุนเงินทุนให้กลุ่มๆ ละ ไม่เกิน 400,000 บาท จำนวน 20 กลุ่ม เพื่อปรับปรุง สถานะการผลิตให้ถูกหลักสุขาภิบาลอาหาร การพัฒนา บรรจุภัณฑ์และฉลาก ในส่วนของการส่งเสริมเพิ่ม รายได้นอกภาคเกษตร ได้ทำการส่งเสริมให้สถาบัน เกษตรกรมีการทำผลิตภัณฑ์จากการแปรรูปผลผลิตทาง การเกษตร เป็นการสร้างงานในครัวเรือนเกษตรให้ เกษตรกรมีรายได้เพิ่มขึ้น ทั้งยังเป็นการสร้างมูลค่าเพิ่ม แก่สินค้าเกษตรอีกด้วย ซึ่งในปี 2541 สนับสนุนกลุ่มเพิ่ม รายได้นอกภาคเกษตร จำนวน 377 กลุ่มๆ ละไม่เกิน 60,000 - 200,000 บาท เพื่อทำการปรับปรุงสถานที่การ ผลิต ฉลาก และบรรจุภัณฑ์ ตลอดจนเงินทุนเบื้องต้น ในการขยายกำลังการผลิต ผลการส่งเสริมทำให้ตั้งแต่ ปี 2536 จนถึงปัจจุบันมีกลุ่มสามารถดำเนินการในเชิง ธุรกิจได้จำนวน 816 กลุ่ม แยกเป็นกลุ่มแปรรูปอาหาร จำนวน 671 กลุ่ม หัตถกรรม จำนวน 41 กลุ่ม ลิงทอ/ ตัดเย็บ จำนวน 54 กลุ่ม ศิลปประดิษฐ์ จำนวน 37 กลุ่ม และกลุ่มสินค้าอุปโภค จำนวน 13 กลุ่ม ทำให้กลุ่ม เหล่านี้มีรายได้เฉลี่ย 158,532 บาท/กลุ่ม/ปี



การพัฒนาคุณภาพชีวิต

1. บ้านเกษตรสมบูรณ์ ส่งเสริมให้สมาชิกกลุ่มแม่บ้านเกษตรกรปรับปรุงภายในบ้านและบริเวณบ้านเพื่อพัฒนาคุณภาพชีวิตและสิ่งแวดล้อม ด้วยการรณรงค์การปลูกผักสวนครัวรั้วกินได้ ในบ้านเกษตรสมบูรณ์ในทุกหมู่บ้าน และเป็นการสนองพระราชดำริสพระราชบาทสมเด็จพระเจ้าอยู่หัว เรื่องเศรษฐกิจแบบพอเพียง ในการแก้ปัญหายุคเศรษฐกิจวิกฤต ซึ่งในปี 2541 ได้ทำการผลิตสื่อเพื่อส่งเสริมความรู้เรื่องแนวทางการจัด และปรับปรุงบ้านเกษตรสมบูรณ์ 8 ประการของกรมส่งเสริมการเกษตร ผลิตโปสเตอร์บ้านเกษตรสมบูรณ์ จำนวน 30,000 แผ่น ผลิตเอกสารบ้านเกษตรสมบูรณ์ 1,000 เล่ม และจัดทำแผงไฟนิตรรศการ จำนวน 10 แผง ให้สำนักงานส่งเสริมการเกษตรภาคทุกภาค
2. จัดตั้งกองทุนอาหารหมู่บ้าน สนับสนุนการจัดตั้งกองทุนอาหารหมู่บ้าน จำนวน 100 กอง ซึ่งตั้งแต่ปี 2530 จนถึงปัจจุบันมีกองทุนอาหารทั้งหมด 1,207 กองทุน มีเงินกองทุนรวมทั้งสิ้น 21.73 ล้านบาท ทำให้หมู่บ้านมีกองทุนหมุนเวียนผลิตอาหารที่มีคุณค่าบริโภคอย่างเพียงพอและเน้นเด็กเป็นศูนย์กลางในการพัฒนาการบริโภค ตลอดจนแก้ไขปัญหาโภชนาการของครอบครัวและสมาชิกในชุมชน



3. ส่งเสริมการออม ส่งเสริมและสนับสนุนให้กลุ่ม/องค์กรเกษตรกร ระดมการออมจากสมาชิก สถาบันเกษตรกร เพื่อให้กลุ่มมีเงินทุนจากการออม เพิ่มพูนศักยภาพในการช่วยตนเอง และจัดหาแหล่งเงินสมทบเพื่อดำเนินกิจกรรมกลุ่ม ซึ่งการดำเนินงานด้านการออมในสถาบันเกษตรกรของกรมส่งเสริมการเกษตรในปี 2541 มีกิจกรรมสำคัญๆ ดังนี้

- โครงการเงินออมเพื่อเฉลิมพระเกียรติสมเด็จพระนางเจ้าฯ พระบรมราชินีนาถ ในวโรกาสพระชนมายุ 60 พรรษา กลุ่มแม่บ้านเกษตรกรเข้าร่วมโครงการ 5,187 กลุ่ม สมาชิก จำนวน 133,170 คน รวมเป็นเงิน 300 ล้านบาท
- กองทุนพัฒนาอุตสาหกรรมในครัวเรือน โดยได้รับความร่วมมือทางด้านเทคนิคการบริหารกองทุนจากมูลนิธิไทยเพื่อการพัฒนา จำนวน 6,000 คน รวมเป็นเงิน 1.8 ล้านบาท
- กองทุนกลุ่มแม่บ้านเกษตรกร ส่งเสริมให้กลุ่มแม่บ้านเกษตรกรระดมทุนและระดมหุ้น เพื่อให้กลุ่มมีเงินทุนสำรองและเงินทุนหมุนเวียน เพื่อให้เกิดสภาพคล่องในการทำกิจกรรม มีเงินทุนรวมทั้งสิ้น 207 ล้านบาท
- เงินออมทรัพย์ของกลุ่มเกษตรกร มีเงินรวมทั้งสิ้น 20.01 ล้านบาท
- เงินทุนดำเนินงานของกลุ่มเกษตรกร เงินทุนหมุนเวียนสำรองของกลุ่มรวมเป็นเงินทั้งสิ้น 146.58 ล้านบาท
- ส่งเสริมการจัดตั้งธนาคารหมู่บ้าน ใน 30 จังหวัด รวม 30 ธนาคาร มียอดเงินฝากทั้งสิ้น 840.59 ล้านบาท

และสำหรับในเดือนกันยายน 2541- กันยายน 2544 ได้จัดทำโครงการเงินออมเฉลิมพระเกียรติ 72 พรรษามหาราช เพื่อเฉลิมพระเกียรติพระบาทสมเด็จพระเจ้าอยู่หัวมีพระชนมายุครบ 72 พรรษา โดยมีเป้าหมายดำเนินการใน 6,000 ตำบล 76 จังหวัด เกษตรกรชาย-หญิงอย่างน้อย 1 คนต่อครัวเรือน ออมผ่านกลุ่มที่ตนเองเป็นสมาชิกอยู่ ออมเงินอย่างน้อยวันละ 1 บาท/คน ในระยะเวลา 3 ปี จะมีเงินออม 999 ล้านบาท ใน 1 ล้านครัวเรือนเกษตรกร

เชื่อมโยงการผลิตกับโรงงานอุตสาหกรรมเกษตร



ส่งเสริมและพัฒนาให้เกษตรกรผู้ที่มีศักยภาพ และมีความเหมาะสมของพื้นที่ ทำการผลิตพืชสินค้าเกษตรส่งให้กับโรงงานอุตสาหกรรมเกษตร เพื่อให้เกษตรกรมีความมั่นคงด้านราคาผลผลิตเกษตร และสามารถดำเนินการร่วมกับเอกชนในลักษณะการดำเนินธุรกิจร่วมกัน โดยกรมส่งเสริมการเกษตรทำการสำรวจความต้องการวัตถุดิบของโรงงานอุตสาหกรรมในแต่ละพื้นที่ ซึ่งในปี 2541 มีโรงงาน 340 แห่ง ใน 56 จังหวัด มีความต้องการวัตถุดิบ 104 ชนิด โดยเป็นความต้องการพืชผัก 42 ชนิด ไม้ผลไม้ยืนต้น 39 ชนิด พืชไร่ 22 ชนิด ดอกไม้ 1 ชนิด เพื่อนำไปแปรรูปเป็นผลิตภัณฑ์ 222 ชนิด 24 ประเภทผลิตภัณฑ์ ซึ่งจากข้อมูลที่สำรวจนี้กรมส่งเสริมการเกษตรได้เป็นแกนกลางในการเชื่อมโยงให้ ผู้ผลิต คือ เกษตรกร และผู้รับซื้อผลผลิต คือ โรงงานอุตสาหกรรมเกษตร มาพบปะกัน โดยมีการจัดประชุมเชื่อมโยงการผลิตพืชใน 23 จังหวัด มีเกษตรกรและเจ้าหน้าที่ 1,020 คน ได้ร่วมหารือกับโรงงานอุตสาหกรรมเกษตรจำนวน 33 โรงงาน ซึ่งก่อให้เกิดการตกลงในรายละเอียดการผลิตพืชไร่ เช่น ข้าวโพดเลี้ยงสัตว์ ละหุ่ง ทานตะวัน สับปะรด ถั่วลิสงเมล็ดโต คิดเป็นพื้นที่ 42,701 ไร่ พืชผัก เช่น มะเขือเทศ ข้าวโพดฝักอ่อน ข้าวโพดหวาน พริก กระเจี๊ยบเขียว ข้าวโพดฝักสด คิดเป็นพื้นที่ 32,084 ไร่ ไม้ผล เช่น มะม่วงแก้ว มะละกอ คิดเป็นพื้นที่ 2,600 ไร่ และดาวเรืองเพื่อการผลิตอาหารสัตว์คิดเป็นพื้นที่ 5,550 ไร่ รวมพื้นที่ที่เกิดจากการส่งเสริมการผลิตพืชสินค้าเกษตรส่งโรงงานอุตสาหกรรมเกษตร จำนวน 82,935 ไร่

การพัฒนาการบริหารงานส่งเสริมการเกษตร

การพัฒนาบุคลากร

การปฏิบัติงานส่งเสริมการเกษตร

การจัดทำและบริหารแผนงาน โครงการ และงบประมาณ

การพัฒนาระบบข้อมูลการเกษตรและเทคโนโลยีสารสนเทศ

การเผยแพร่ข่าวสารการเกษตร

ความร่วมมือกับต่างประเทศ

การพัฒนาบุคลากร



กรมส่งเสริมการเกษตรมีการพัฒนาบุคลากรให้เป็นผู้ที่มีความรู้ความสามารถในการปฏิบัติงานด้านต่างๆ อย่างมีประสิทธิภาพ โดยจัดอบรมและสัมมนาทั้งทางด้านบริหาร ด้านวิชาการเกษตร และด้านส่งเสริมการเกษตร แก่เจ้าหน้าที่ในระดับต่างๆ รวม 84 หลักสูตร มีผู้เข้ารับการอบรมสัมมนาจำนวน 7,200 คน นอกจากนี้ได้สนับสนุนให้เจ้าหน้าที่ของกรมส่งเสริมการเกษตรมีศักยภาพในการดำเนินการวิจัย โดยได้จัดทำแผนปฏิบัติงานวิชาการส่งเสริมการเกษตรรวมทั้งสิ้น 634 เรื่อง และจัดสัมมนาวิชาการส่งเสริมการเกษตร ซึ่งมีผู้เข้าร่วมสัมมนาจำนวน 300 คน และมีการนำเสนอผลงานในภาคบรรยาย 23 เรื่อง ภาคโปสเตอร์ 18 เรื่อง ทั้งนี้เพื่อให้บุคลากรของกรมส่งเสริมการเกษตรได้มีบทบาทและโอกาสในการทำงานและพัฒนางานวิชาการส่งเสริมการเกษตรให้มีความก้าวหน้าและนำไปปรับใช้ในการปฏิบัติงานมากยิ่งขึ้น



การปฏิบัติงานส่งเสริมการเกษตร



กรมส่งเสริมการเกษตร ได้มีการกำหนดแนวทางในการปฏิบัติงานให้เป็นระบบเดียวกันทั่วประเทศ เรียกว่า “ระบบส่งเสริมการเกษตร” ซึ่งได้มีการพัฒนาและปรับปรุงมาเป็นระยะๆ แต่ยังคงยึดพื้นฐานของระบบฝึกอบรมและเยี่ยมเยียน (Training and Visit System) โดยมีเนื้อหาสาระแบ่งเป็น 2 ส่วน คือ

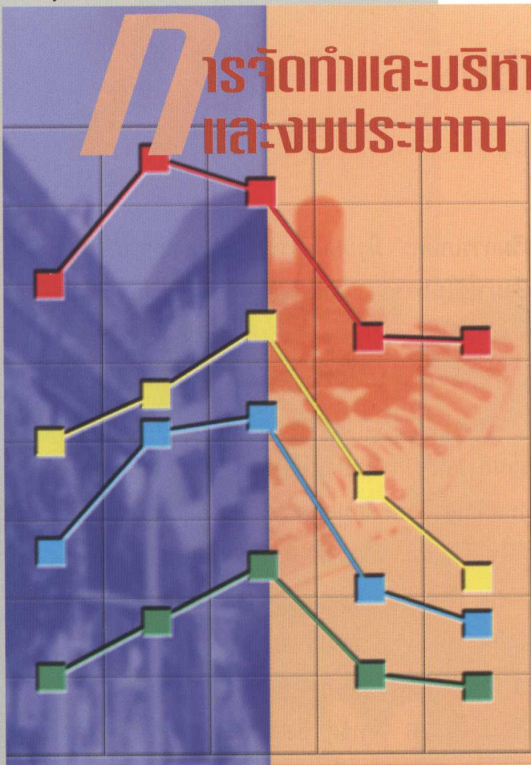
- **การปฏิบัติงานในระดับอำเภอ**

ได้แก่เรื่องการมอบหมายงาน การกำหนดพื้นที่เป้าหมายในการเข้าปฏิบัติงาน การจัดทำแผนปฏิบัติงาน การประชุม และการดำเนินงานเกษตรหมู่บ้าน

- **การสนับสนุนการปฏิบัติงาน**

ได้แก่เรื่องการถ่ายทอดเทคโนโลยี การประชุมเพื่อการบริหารและประสานงาน การติดตามและนิเทศงาน และการจัดการข้อมูลและเทคโนโลยีสารสนเทศ

ในปี 2541 ได้มีการกำหนดแนวทางการดำเนินงานเกษตรหมู่บ้านให้มีความชัดเจนและเหมาะสมยิ่งขึ้น ตั้งแต่วิธีการดำเนินการคัดเลือก การแต่งตั้ง วาระการดำรงตำแหน่ง และการให้การสนับสนุน ทั้งนี้เพื่อให้เกษตรหมู่บ้านเป็นแกนนำในการส่งเสริมการเกษตร และเป็นพี่เลี้ยงของเจ้าหน้าที่ส่งเสริมการเกษตร นอกจากนี้ได้ทำการศึกษาวิจัยเพื่อนำข้อมูลมาประยุกต์ใช้ในการปรับปรุงและพัฒนาการปฏิบัติงานตามระบบส่งเสริมการเกษตรให้มีประสิทธิภาพและเหมาะสมกับสถานการณ์ โดยเฉพาะอย่างยิ่งในเรื่องที่เกี่ยวข้องกับองค์การบริหารส่วนตำบล



การจัดทำและบริหารแผนงานโครงการ และงบประมาณ

ยุทธศาสตร์ที่ 1

ส่งเสริมให้เกษตรกรช่วยตัวเอง ประหยัดและส่งเสริมการออมในครอบครัวและท้องถิ่น

ยุทธศาสตร์ที่ 2

เร่งรัดเพิ่มประสิทธิภาพการผลิตพืชเศรษฐกิจที่สำคัญเพื่อการส่งออกและทดแทนการนำเข้า

ยุทธศาสตร์ที่ 3

สร้างงานโดยจัดอบรม และฝึกอาชีพด้านการเกษตร เพื่อรองรับคนว่างงาน จากภาคเศรษฐกิจอื่นที่ต้องการเข้าสู่ภาคเกษตร

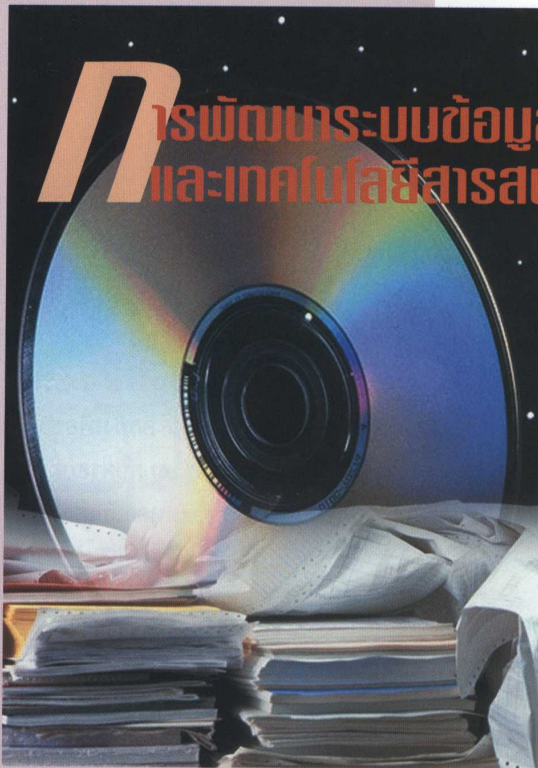
ยุทธศาสตร์ที่ 4

สร้างรายได้เสริมให้แก่เกษตรกร โดยใช้ทรัพยากรในท้องถิ่น

1. ในปีงบประมาณ 2541 กรมส่งเสริมการเกษตรได้รับอนุมัติงบประมาณตาม พระราชบัญญัติงบประมาณประจำปี จำนวน 5 แผนงาน 33 งาน/โครงการ เป็นเงิน 6,040.85 ล้านบาท แต่เนื่องจากภาวะวิกฤติทางเศรษฐกิจ กรมส่งเสริมการเกษตรจึงต้องปรับงบประมาณเหลือ 5,373.96 ล้านบาท อีกทั้งเพื่อช่วยแก้ไขและบรรเทาปัญหาที่จะเกิดผลกระทบต่อครัวเกษตรกร ตลอดจนรองรับแรงงาน ที่จะไหลกลับสู่ชนบท และใช้โอกาสในช่วงที่ค่าเงินบาทอ่อนตัวลงนี้เร่งรัดการผลิตพืชเศรษฐกิจเพื่อการส่งออกและทดแทนการนำเข้า กรมส่งเสริมการเกษตรจึงได้ปรับเปลี่ยนแนวทางการปฏิบัติงานให้สอดคล้องและเหมาะสมกับสถานการณ์ โดยได้กำหนดแผนยุทธศาสตร์ด้านส่งเสริมการเกษตร เพื่อแก้ปัญหาผลกระทบจากค่าเงินบาทลอยตัว ซึ่งประกอบด้วย 4 ยุทธศาสตร์

ซึ่งการดำเนินงานต่างๆ ของกรมส่งเสริมการเกษตรเป็นการช่วยแก้วิกฤติการณ์ทางเศรษฐกิจของชาติด้วยส่วนหนึ่ง

2. ในการปฏิบัติงานตามนโยบาย แผนงาน/โครงการดังกล่าวนี้ ได้มีการติดตามความก้าวหน้าในการดำเนินงาน โดยได้ทำการติดตามนิเทศงานในทุกระดับ ซึ่งระดับกรมได้ดำเนินการร่วมกับกองต่างๆ ในส่วนกลางกับสำนักงานส่งเสริมการเกษตรภาคทั้ง 6 ภาค จัดคณะติดตามนิเทศรวม 23 คณะ มีเจ้าหน้าที่ร่วมปฏิบัติงาน 150 คน ทำการติดตามนิเทศการดำเนินงานของสำนักงานเกษตรจังหวัดทุกจังหวัด รวม 3 ครั้ง สาระของการติดตาม นิเทศงาน ครอบคลุมโครงการที่ดำเนินการภายใต้แผนยุทธศาสตร์ทั้ง 4 ด้าน รวมทั้งโครงการที่กรมส่งเสริมการเกษตรจัดให้มีการณรงค์ ประจำปี 2541 ซึ่งทำให้การปฏิบัติงานต่างๆ ในพื้นที่เป็นไปอย่างมีประสิทธิภาพยิ่งขึ้น



การพัฒนาระบบข้อมูลการเกษตร และเทคโนโลยีสารสนเทศ

กรมส่งเสริมการเกษตร มีระบบการจัดเก็บข้อมูลการเกษตร เพื่อที่จะนำมาใช้ในการวางแผนและกำหนด เป้าหมายการส่งเสริมการเกษตรในระดับต่างๆ เพื่อประมาณการณ์และ คาดคะเนการผลิตทางการเกษตร อีกทั้งเพื่อเป็นแหล่งข้อมูล ให้กับหน่วยงานต่างๆ ทั้งภาคราชการ เอกชน และบุคคลทั่วไปซึ่งรวมถึงเกษตรกรด้วย โดยมีการจัดทำข้อมูลทั้งใน รูปของข้อมูลตัวเลข และข้อมูลแผนที่ ได้แก่ สถิติการเพาะ ปลูกข้าว พืชไร่ พืชผัก 90 พืช สถิติการเพาะปลูกไม้ผล ไม้ยืนต้น 49 พืช ข้อมูลการคาดคะเนผลผลิตพืชสำคัญ ทางเศรษฐกิจ 10 พืช ข้อมูลรายชื่อกลุ่มผู้ปลูกพืชเชิง การค้า 83 พืช ข้อมูลพื้นฐานการเกษตรรายครัวเรือน 5.7 ล้านครัวเรือน ใน 76 จังหวัด ซึ่งสามารถใช้ประโยชน์ได้ แล้ว 45 จังหวัด ข้อมูลแผนที่เขตส่งเสริมการเกษตรระดับ ตำบล ซึ่งในปีนี้ดำเนินการจัดทำจำนวน 1,210 ตำบล ใน 15 จังหวัด ทำให้ปัจจุบันมีข้อมูลแผนที่เขตส่งเสริมการ เกษตรระดับตำบล รวม 5,757 ตำบล ใน 60 จังหวัด นอกจากนี้ได้พัฒนาระบบเทคโนโลยีสารสนเทศเพื่อ สนับสนุนการปฏิบัติงานส่งเสริมการเกษตรในระดับต่างๆ ซึ่งในปัจจุบันกรมส่งเสริมการเกษตรมีเครื่องคอมพิวเตอร์ ใช้งานครบทุกระดับทั้งส่วนกลาง ภาค จังหวัด และอำเภอ รวม 1,156 เครื่อง และแม้ว่าในปี 2541 จะไม่มีการจัดหา เครื่องคอมพิวเตอร์เพิ่มเติมเนื่องจากภาวะวิกฤติทาง เศรษฐกิจ แต่ได้มีการจัดวางระบบเครือข่ายในส่วนกลาง และสำนักงานส่งเสริมการเกษตรภาค มีการติดตั้งระบบ อินเทอร์เน็ตแบบองค์กร มีการจัดวางระบบเผยแพร่ข้อมูล ข่าวสารผ่านทางเครือข่ายทั้งระบบอินเทอร์เน็ต และระบบ อินทราเน็ต มีการสนับสนุนให้มีการใช้ระบบไปรษณีย์ อิเล็กทรอนิกส์ และมีการพัฒนาระบบฐานข้อมูล ซึ่งใน ปัจจุบันกรมส่งเสริมการเกษตรมีระบบฐานข้อมูลใช้งานอยู่ 10 ระบบ ได้มีการปรับปรุงฐานข้อมูลเดิมให้มีประสิทธิภาพ ยิ่งขึ้น จำนวน 5 ระบบ และกำลังพัฒนาฐานข้อมูลเพิ่มขึ้น ใหม่อีก 4 ระบบ

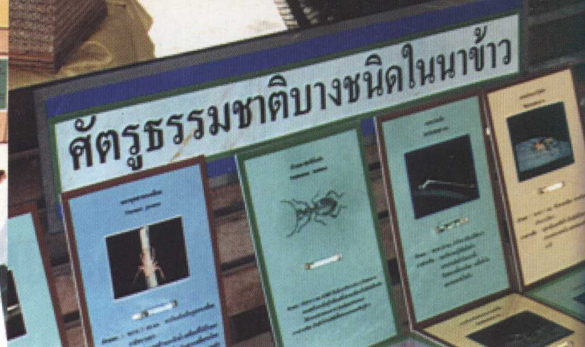
การเผยแพร่ข่าวสารการเกษตร



กรมส่งเสริมการเกษตร ดำเนินการเผยแพร่ข่าวสารการเกษตร ผ่านทางสื่อต่างๆ ไปสู่เกษตรกรและประชาชนทั่วไป ให้ได้รับทราบข้อมูลข่าวสาร ความรู้และเทคโนโลยีด้านการเกษตร เพื่อก้าวทันสถานการณ์และนำไปปรับใช้ให้เกิดประโยชน์สูงสุด โดยมีการเผยแพร่และประชาสัมพันธ์ทางสื่อประเภทต่างๆ เพื่อให้ข่าวสารกระจายไปอย่างทั่วถึง ดังนี้

● สื่อสิ่งพิมพ์

มีการจัดทำข่าวและบทความเผยแพร่ทางสื่อมวลชน 14,717 ข่าว จัดแถลงข่าว 83 ครั้ง และนำสื่อมวลชนดูงาน 75 ครั้ง จัดทำวารสารรายเดือนในนาม “วารสารส่งเสริมการเกษตร” 12 ครั้ง 100,000 ฉบับ จัดหมายข่าวเกษตรกรระดับอำเภอ 26,000 ฉบับ และจัดทำเอกสารคำแนะนำ แผ่นพับ โปสเตอร์ และเอกสารสนับสนุนงานส่งเสริมการเกษตรรวม 753 เรื่อง จำนวน 1.9 ล้านฉบับ



● สื่อกระจายเสียง

มีการจัดทำรายการวิทยุทั้งส่วนกลางและภูมิภาค รวม 47 รายการ อาทิ คุยเฟื่องเรื่องเกษตร เกษตรสัมพันธ์ สารคดีเพื่อการเกษตร สนทนาภาษาชาวบ้าน สรุปล่วงคุณนัยปฏิบัติการชาวเกษตร ฯลฯ ออกอากาศจำนวนรวม 5,777 ครั้ง มีการจัดทำเทปเสียงความรู้การเกษตรเผยแพร่ทาง หอกระจายข่าว โดยผลิตเทปเสียงจำนวน 6 ชุด รวม 36,456 ม้วน จัดส่งให้กับหอกระจายข่าวที่มีศักยภาพ จำนวน 6,000 หอ และสำนักงานเกษตรจังหวัดทุกจังหวัด มีการจัดสัมมนา ผู้ดูแลหอกระจายข่าวใน 27 จังหวัด รวม 1,396 คน นอกจากนี้มีการดำเนินการโรงเรียนเกษตรทางอากาศ เผยแพร่ทางสถานีวิทยุกระจายเสียงเพื่อการเกษตร สถานีวิทยุกระจายเสียงแห่งประเทศไทย และเครือข่ายเพื่อการศึกษาออกอากาศทุกวันเวลา 05.00-05.30 น. ในช่วงเดือนเมษายน - มิถุนายน มีสมาชิกเข้าร่วมโครงการ 1,500 คน และมีการดำเนินการโรงเรียนเกษตรประจำหมู่บ้านมีสมาชิกอีก 1,500 คน

● สื่อโทรทัศน์

มีการจัดทำสารคดีโทรทัศน์ รายการ "เกษตรวันนี้" จำนวน 88 เรื่อง ออกอากาศทางสถานีโทรทัศน์สีกองทัพบกช่อง 7 ในช่วงเดือนพฤษภาคม - กันยายน 2541 รวม 5 เดือน ในวันจันทร์ - พฤหัสบดี เวลาประมาณ 06.15-06.30 น.

● สื่อโสตทัศนูปกรณ์อื่นๆ

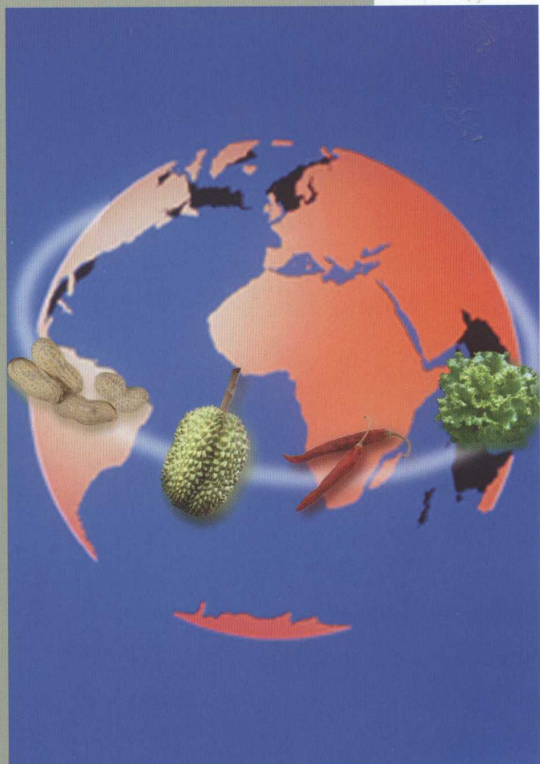
มีการผลิตสไลด์ แผ่นใส เทปโทรทัศน์ ภาพนิ่งและการนำเสนอผลงานทางคอมพิวเตอร์ รวมทั้งหมด 1,372 เรื่อง 1,795 ชุด

● สื่อกิจกรรม

มีการจัดนิทรรศการการเกษตรและการประกวดต่างๆ 1,220 ครั้ง รวมถึงเผยแพร่เคลื่อนที่ 152 ครั้ง

รวมทั้ง สื่ออิเล็กทรอนิกส์ มีการจัดทำ "ข้อมูลเกษตรสัมพันธ์" โดยทำการเผยแพร่ผ่าน เครือข่ายชนบท (Rural Net) ของกระทรวงเกษตรและสหกรณ์ จำนวน 36 เรื่อง

A ความร่วมมือกับต่างประเทศ



1. กรมส่งเสริมการเกษตร ได้ดำเนินการด้านความสัมพันธ์กับประเทศต่างๆ และองค์การ/หน่วยงานระหว่างประเทศเป็นประจำ ทั้งในเรื่องของความร่วมมือช่วยเหลือซึ่งกันและกัน การแลกเปลี่ยนและพัฒนาบุคลากรระหว่างกัน และการส่งเจ้าหน้าที่ในระดับต่างๆ ไปประชุม สัมมนาและปฏิบัติราชการในต่างประเทศ ในปี 2541 กรมส่งเสริมการเกษตรได้ดำเนินการและมีส่วนร่วมในการดำเนินการด้านนี้ ซึ่งก่อให้เกิดความร่วมมือกับต่างประเทศในหลายรูปแบบและหลายระดับ ดังนี้

- บันทึกความเข้าใจว่าด้วยความร่วมมือด้านต่างๆ ได้แก่ ด้านการพัฒนาอุตสาหกรรมข้าวระหว่างกระทรวงเกษตรและสหกรณ์ของไทยกับปาปัวนิวกินี ด้านการส่งเสริมการเกษตรและธุรกิจเกษตรระหว่างกระทรวงเกษตรและสหกรณ์ของไทยกับออสเตรเลีย และด้านวิชาการระหว่างกรมส่งเสริมการเกษตรกับศูนย์พัฒนาป๋วยนานาชาติ (IFDC)
- กรอบความร่วมมือไทย-ญี่ปุ่น ภายใต้ Sectoral Approach สาขาพัฒนาชนบทด้านการเกษตร
- โครงการแลกเปลี่ยนการเยือนระหว่างเกษตรกรไทย กับศรีลังกา

อีกทั้งได้ดำเนินการจัดพิธีลงนามความตกลงความช่วยเหลือโครงการด้านการพัฒนา
หม่อนไหมระหว่างกรมส่งเสริมการเกษตรกับองค์การอาหารและเกษตรแห่งสหประชาชาติ
(FAO)

สำหรับการแลกเปลี่ยนและพัฒนาบุคลากรรวมทั้งการส่งเจ้าหน้าที่ไปปฏิบัติราชการในต่าง
ประเทศ นั้นมีเจ้าหน้าที่ของกรมส่งเสริมการเกษตรได้รับทุนให้ไปศึกษา ฝึกอบรม ดูงาน และ
ประชุม/สัมมนา ในสาขาการเกษตร การบริหาร การจัดการ สังคมศาสตร์ และพัฒนาชนบท
ต่างประเทศ รวม 53 ราย และมีการส่งเจ้าหน้าที่ไปปฏิบัติราชการในต่างประเทศ 5
ราย ซึ่งในปีนี้มี การส่งเจ้าหน้าที่ไปต่างประเทศค่อนข้างน้อย เนื่องจากผลกระทบจากภาวะ
วิกฤติทางเศรษฐกิจ ส่วนการรับชาวต่างประเทศเข้ามาเพื่อการฝึกอบรมและดูงานตามข้อ
ตกลงความร่วมมือทางการเกษตร นั้น มีชาวต่างประเทศเข้ามาฝึกอบรม/ดูงาน รวม
39 คณะ 343 คน นอกจากนี้มีอาสาสมัครต่างประเทศเข้ามาช่วยปฏิบัติงานในหน่วยงาน
ต่างๆ ของกรมส่งเสริมการเกษตร จำนวน 7 คน จาก 3 ประเทศ ได้แก่ แคนาดา อังกฤษ
และญี่ปุ่น โดยมาช่วยปฏิบัติงานในสาขาป้องกันและกำจัดศัตรูพืช การจัดการ ไร่นา การเคห
กิจเกษตร และการเพาะเลี้ยงเนื้อเยื่อ

2. โครงการป้องกันและกำจัดแมลงวันผลไม้โดยวิธีผสมผสาน (Extension of Areas under
Integrated Fruit Fly Control) เป็นโครงการที่ได้รับความช่วยเหลือจากองค์การระหว่าง
ประเทศ คือ ทบวงพลังงานปรมาณูระหว่างประเทศ (Office of Atomic Energy ; IAEA)
โดยเน้นการป้องกันกำจัดแมลงวันผลไม้ โดยเทคนิคการทำให้แมลงเป็นหมันร่วมกับวิธีการ
อื่นๆ ซึ่งในการนี้กรมส่งเสริมการเกษตรได้รับทุนดูงานยังต่างประเทศ เช่น อเมริกา
เม็กซิโก ญี่ปุ่น และกัวเตมาลา จำนวน 7 คน เจ้าหน้าที่จากประเทศอินโดนีเซียและไต้หวัน
เข้ามาฝึกอบรมและดูงานจำนวน 4 คน ผู้เชี่ยวชาญมาให้คำแนะนำและเป็นวิทยากรบรรยาย
ในการฝึกอบรมแก่เจ้าหน้าที่กรมส่งเสริมการเกษตร จำนวน 5 คน และยังให้ความช่วยเหลือ
ในด้านอุปกรณ์ทางวิทยาศาสตร์บางชนิด เช่น กล้องฟลูออเรสเซนต์ ห้องเย็น ฯลฯ

3. โครงการพัฒนาการชลประทานที่ยั่งยืน (Sustainable Irrigated Agriculture Project : SIRAP) เป็นโครงการภายใต้ความช่วยเหลือจากรัฐบาลเนเธอร์แลนด์ ผ่าน สำนักงานคณะกรรมการแม่น้ำโขง (Mekong River Commission : MRC) เพื่อพัฒนาสถาบันเกษตรกรด้านการจัดการน้ำชลประทาน การผลิต การตลาด การพัฒนาเจ้าหน้าที่ของรัฐ และการเสริมสร้างความร่วมมือระหว่างประเทศในเขตลุ่มแม่น้ำโขงตอนล่าง โดยดำเนินการในเขตโครงการสูบน้ำด้วยไฟฟ้า ทั้งหมด 34 สถานี และโครงการชลประทานขนาดกลาง 1 แห่ง ในภาคตะวันออกเฉียงเหนือ 7 จังหวัด นอกจากนี้ได้สนับสนุนเงินทุนหมุนเวียนให้องค์กรเกษตรกร จำนวน 2.15 ล้านบาท ดำเนินการใน 16 สถานีสูบน้ำด้วยไฟฟ้า โดยเกษตรกรร่วมระดมทุนในรูปหุ้น 1.60 ล้านบาท รวมเป็นเงิน 3.75 ล้านบาท และจากการนำเงินไปหมุนเวียนให้สมาชิกซื้อปัจจัยการผลิตในรอบ 1 ปี ได้ผลกำไร 0.16 ล้านบาท ผลจากการดำเนินงานตามโครงการดังกล่าว ทำให้มีองค์กรเกษตรกรที่เข้มแข็งขึ้น ตลอดจนพัฒนาขีดความสามารถของเจ้าหน้าที่ของรัฐ เพื่อเอื้ออำนวยต่อการพัฒนาได้อย่างมีประสิทธิภาพ และทำให้เกิดกิจกรรมการผลิตใหม่ๆ ตลอดจนขยายผลได้อย่างเป็นรูปธรรมในหลายโครงการ เช่น การปลูกไม้ดอก-ไม้ประดับ การทำไร่นาสวนผสม การผลิตผักปลอดภัยจากสารพิษ การเลี้ยงปลา เบ็ด และการเลี้ยงไก่ลูกผสม 3 สายเลือด ทำให้เกษตรกรมีรายได้ที่มั่นคง
4. โครงการพัฒนาชลประทานภาคตะวันออกเฉียงเหนือ (North East Water Management and System Improvement Project : NEWMASIP) เป็นโครงการภายใต้ความช่วยเหลือจากสหภาพยุโรป (European Union : EU) เพื่อเพิ่มประสิทธิภาพการผลิตในเขตชลประทาน และสนับสนุนความร่วมมือระหว่างภาครัฐ-เอกชน ในรูปแบบการผลิตแบบครบวงจร ดำเนินงานในภาคตะวันออกเฉียงเหนือ จำนวน 7 จังหวัด ในเขตชลประทาน 10 แห่ง พื้นที่ 634,425 ไร่ ซึ่งผลจากการดำเนินงานทำให้พัฒนาองค์กรกลุ่มผู้ใช้น้ำให้มีบทบาทในด้านการจัดการน้ำ การผลิต การตลาด การทำการเกษตรแบบครบวงจรร่วมกับภาคเอกชน มีการผลิตพืชฤดูแล้งเพิ่มขึ้นประมาณร้อยละ 20 และเกษตรกรมีการเปลี่ยนแปลงพื้นที่เป็นไร่นาสวนผสมประมาณ 4,000 ไร่ ตลอดจนมีการผลิตพืชร่วมกับภาคเอกชนในรูปแบบตลาดข้อตกลงล่วงหน้า (Contract Farming) กับโรงงานแปรรูปและตลาดอื่นๆ เช่น การผลิตมะเขือเทศส่งโรงงาน การปลูกข้าวโพดเลี้ยงสัตว์ร่วมกับภาคเอกชน และการผลิตเมล็ดพันธุ์ร่วมกับศูนย์ขยายพันธุ์พืช ได้แก่ เมล็ดพันธุ์มะเขือเทศ แคนตาลูป แดงกวางญี่ปุ่น

ปีแห่งการรณรงค์

การรณรงค์สถาบันเกษตรกร
การรณรงค์ปลูกผักสวนครัวรั้วกินได้
การรณรงค์ไร่นาสวนผสมตามแนวทฤษฎีใหม่
การรณรงค์การส่งเสริมการผลิตผักปลอดพิษจากสารพิษ



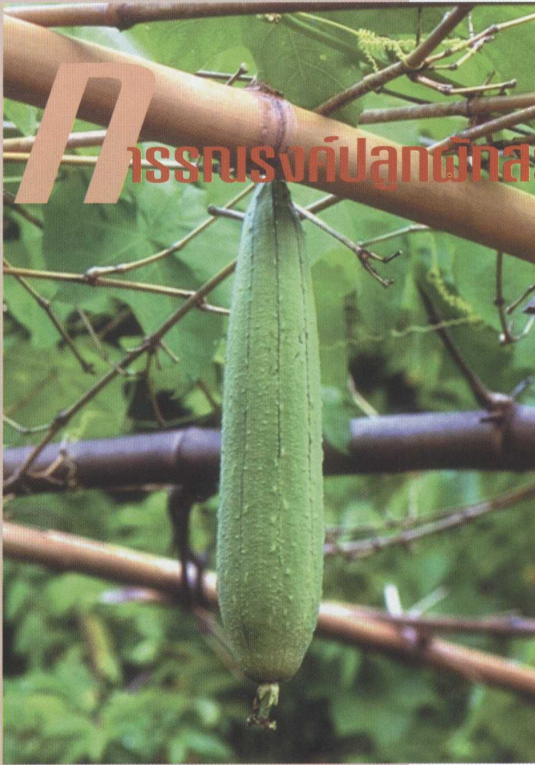
การรณรงค์สถาบันเกษตรกร

กรมส่งเสริมการเกษตรได้กำหนดให้ปี 2541 เป็นปีแห่งการเร่งรัดพัฒนางานสถาบันเกษตรกร โดยจัดเป็น “ปีรณรงค์สถาบันเกษตรกรในทศวรรษใหม่” เพื่อให้บุคคลที่เกี่ยวข้องทั้งเจ้าหน้าที่ปฏิบัติงานและเกษตรกร ได้มีความรู้ ความเข้าใจในงานสถาบันเกษตรกร เห็นความสำคัญของการรวมกลุ่ม และเร่งรัดพัฒนางานสถาบันเกษตรกรในด้านต่างๆ ให้บรรลุเป้าหมายสูงสุดต่อไป



ผลการดำเนินงาน ในปี 2541 ได้ส่งเสริมการจัดตั้งกลุ่มเกษตรกรประจำตำบล (กปต.) เป็นองค์กรหลักในการพัฒนาเป็นตัวแทนของเกษตรกรในชุมชนทุกจังหวัด จำนวน 797 ตำบล (กลุ่ม) สมาชิก 35,865 ครัวเรือน ส่งเสริมเผยแพร่ความรู้ และจำหน่ายผลผลิตสินค้าที่ดี มีคุณภาพของกลุ่มแม่บ้านเกษตรกร จำนวน 13,999 กลุ่ม สมาชิก 533,537 คน ตลอดจนพัฒนาคุณภาพของผลิตภัณฑ์ให้ได้มาตรฐาน จำนวน 377 กลุ่ม และได้รับการรับรองจาก อย. และ มอก. จำนวน 255 กลุ่ม ฝึกอาชีพในกลุ่มเยาวชนเกษตรกรทั้งในโรงเรียนและนอกโรงเรียน ภายใต้กลุ่มเกษตรกรประจำตำบลรวม 833 กลุ่ม ส่งเสริมการออมในสมาชิกสถาบันเกษตรกร ออมเงินและระดมทุนในรูปแบบต่างๆ เช่น กองทุนกลุ่มแม่บ้านเกษตรกรมีเงินทุนหมุนเวียน 207 ล้านบาท เงินออมทรัพย์ 103 ล้านบาทกองทุนยุวเกษตรกร เงินทุนหมุนเวียน 24 ล้านบาท เงินทุนกลุ่มเกษตรกรมีทุนสะสม 146.58 ล้านบาท เงินออมทรัพย์กลุ่มเกษตรกร 20.01 ล้านบาท เงินออมเฉลิมพระเกียรติ 300 ล้านบาท กองทุนอาหารหมู่บ้าน 100 กองทุน เป็นเงิน 1.5 ล้านบาท ธนาคารหมู่บ้านดำเนินการใน 30 จังหวัด ยอดเงินฝาก 60 ล้านบาท

จากการรณรงค์สถาบันเกษตรกรในทศวรรษใหม่ ทำให้ครอบครัวเกษตรกรมีความเข้มแข็งในการพัฒนาอาชีพ การเกษตร มีประสิทธิภาพในการบริหาร การจัดการ พัฒนาอาชีพสร้างความมั่นคงด้านรายได้ส่งผลต่อการพัฒนาคุณภาพชีวิต เศรษฐกิจ สังคม และสิ่งแวดล้อม ต่อครอบครัวเกษตรกร 360,000 ครอบครัว เป็นเครือข่าย การดำเนินกิจกรรมเชิงธุรกิจร่วมกันระหว่าง กลุ่มเกษตรกร กลุ่มแม่บ้านเกษตรกร กลุ่มเยาวชนเกษตรกร ในรูป “สถาบันเกษตรกร” เป็นองค์กรหลักในการพัฒนา และแก้ไขปัญหาการเกษตรของชุมชนต่อไป

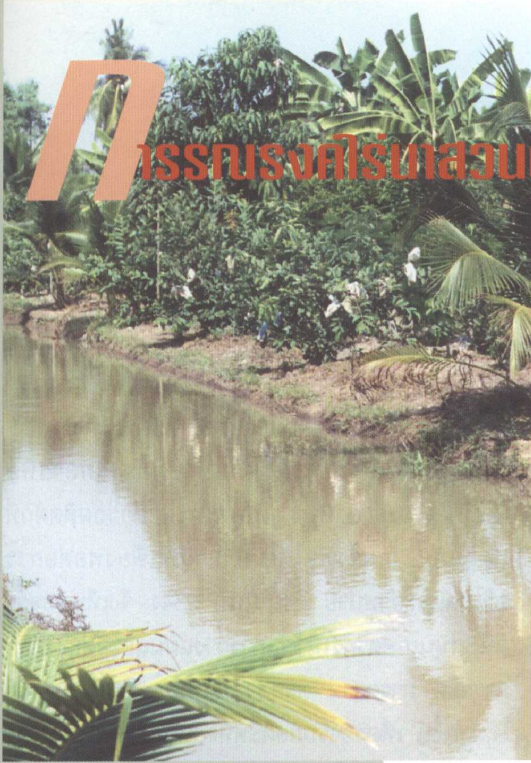


การรณรงค์ปลูกผักสวนครัวรั้วกินได้

จากภาวะเศรษฐกิจตกต่ำของประเทศไทย ตั้งแต่กลางปี 2540 เป็นต้นมา ส่งผลกระทบต่อเกษตรกรและประชาชนทั่วไปเกิดความเดือนร้อนในการดำรงชีพ เนื่องจากภาคธุรกิจและอุตสาหกรรมต่างๆ ได้รับผลกระทบโดยตรง หลายฝ่ายมองเห็นว่าภาคการเกษตรเป็นภาคที่มีการผลิตหลากหลายและสามารถผลิตเพื่อตอบสนองความต้องการขั้นต้นของประชาชนได้ โดยไม่ต้องพึ่งพาหรือนำเข้าจากต่างประเทศ ซึ่งจะก่อให้เกิดความมั่นคง ทำให้มีโอกาสนในการแก้ไขปัญหาในภาคอื่นๆ ได้มากขึ้น

กรมส่งเสริมการเกษตร จึงได้ดำเนินการเร่งรัดให้เกิดการปลูกผักสวนครัวรั้วกินได้ โดยสนับสนุนเมล็ดพันธุ์ผักสำหรับแจกจ่ายให้แก่เกษตรกรที่ร่วมโครงการ รวม 16 ชนิด ใน 76 จังหวัด เกษตรกรประมาณ 2 ล้านครัวเรือน

จากผลการดำเนินงานตามโครงการปลูกผักสวนครัวรั้วกินได้ พบว่าโครงการนี้ประสบความสำเร็จในระดับหนึ่ง เนื่องจากการแจกจ่ายเมล็ดพันธุ์ผักให้แก่เกษตรกรเพาะปลูก ได้ส่งผลให้เกิดผลผลิตเพื่อใช้บริโภคอย่างเพียงพอภายในครัวเรือน และเมื่อมีผักสวนครัวเหลือจากการบริโภคก็ยังสามารถนำไปจำหน่ายเป็นรายได้เสริมให้แก่ครอบครัวอีกด้วย โดยสามารถใช้พื้นที่บริเวณบ้าน รั้วบ้านหรือนำวัสดุเหลือใช้มาใช้ประโยชน์ทำเป็นภาชนะในการเพาะปลูกได้ ดังนั้นการเร่งรัดส่งเสริมให้เกษตรกรปลูกผักสวนครัว รั้วกินได้ทั่วประเทศ ทำให้เกิดการปฏิบัติจริงที่เป็นรูปธรรม และสามารถแก้ไขปัญหาความเดือนร้อนในภาวะเศรษฐกิจปัจจุบัน



การบรรณคดีรับเสวยผลตามแนวทฤษฎีใหม่

กรมส่งเสริมการเกษตร ได้กำหนดให้ปี 2541 เป็นปีบรรณคดี เพื่อขยายผลไร่นาสวนผสมตามแนวทฤษฎีใหม่ โดยความร่วมมือกับทุกหน่วยงานในกรมส่งเสริมการเกษตร และขอความร่วมมือจากองค์กรเกษตรกรในพื้นที่ เพื่อขยายผลไร่นาสวนผสมตามแนวทฤษฎีใหม่สู่เกษตรกร ซึ่งมีวัตถุประสงค์ที่จะบรรณคดีให้เกษตรกรทำการเกษตรในลักษณะไร่นาสวนผสมตามแนวทฤษฎีใหม่ เป็นการเพิ่มรายได้ มีอาหารบริโภคและเกิดความมั่นคงในการประกอบอาชีพ ทั้งนี้ได้กำหนดเป้าหมายในพื้นที่ 76 จังหวัดที่ประกาศบรรณคดีให้เกษตรกรทำไร่นาสวนผสมที่มีศักยภาพให้สมบูรณ์ตามแนวทฤษฎีใหม่

ผลการดำเนินงานในปี 2541 ได้เปิดแถลงข่าวปีบรรณคดีเพื่อขยายผลไร่นาสวนผสมตามแนวทฤษฎีใหม่พร้อมทั้งจัดนิทรรศการวิชาการ “ไร่นาสวนผสมตามแนวทฤษฎีใหม่” จัดงานวันบรรณคดีเพื่อขยายผลไร่นาสวนผสมตามแนวทฤษฎีใหม่ในพื้นที่ 6 ภาค มีเกษตรกรร่วมงาน 8,100 คน ปรับปรุงการจัดการไร่นาในพื้นที่ 76 จังหวัด 180 แปลง 9,000 ไร่ เกษตรกรร่วมจัดทำแปลง 1,800 ราย เพื่อเป็นแปลงตัวอย่างสำหรับเกษตรกรในการเรียนรู้ การบริหารและจัดการฟาร์มให้มีรายได้ ต่อเนื่อง อบรมเกษตรกร 1,950 ราย จัดงานวันสาธิตในพื้นที่ 44 จังหวัด เกษตรกรเข้าร่วม 8,800 ราย ขุดสระน้ำในไร่นาเกษตรกรและสนับสนุนปัจจัยการผลิตแก่เกษตรกร 21,000 ราย ในพื้นที่ 72 จังหวัด

จากการบรรณคดีเพื่อขยายผลไร่นาสวนผสมตามแนวทฤษฎีใหม่ พบว่า เกษตรกร ทั้งสิ้น 41,650 ราย พื้นที่ 208,250 ไร่ เข้าร่วมโครงการในการบรรณคดีการสาธิต ทักษะศึกษา ดูงาน มีความรู้ ทักษะด้านการบริหารทรัพยากรการผลิต การใช้เทคโนโลยีการผลิต การแลกเปลี่ยนความคิดเห็นกับเจ้าหน้าที่ และเกษตรกร นำมาปรับใช้ในไร่นาของตนเอง ทำให้มีการผลิตทางการเกษตรที่หลากหลาย ลดความเสี่ยงและการพึ่งพาปัจจัยการผลิตจากภายนอก มีอาหารเพียงพอต่อการบริโภค ในครัวเรือน มีรายได้เพิ่มขึ้นอย่างต่อเนื่องและมีงานทำตลอดปี สามารถยกระดับความเป็นอยู่และเกิดความมั่นคงในอาชีพ

โครงการส่งเสริมการผลิตผักปลอดภัยจากสารพิษ



จากการที่กรมส่งเสริมการเกษตร ได้ดำเนินงานตามโครงการส่งเสริมการผลิตผักปลอดภัยจากสารพิษมาเป็นระยะเวลาหนึ่ง เกษตรกรสามารถผลิตผักที่ปลอดภัยจากสารพิษได้ในปริมาณที่เพียงพอต่อการบริโภคและจำหน่าย ดังนั้นในปี 2541 จึงเห็นสมควรสนับสนุนเกษตรกรในด้าน การวางแผนและจัดการด้านการผลิต การตลาด ตลอดจนได้เน้นการประชาสัมพันธ์ให้มากขึ้น เพื่อรองรับผลผลิตที่จะเพิ่มขึ้นตามโครงการผลการดำเนินงานในรอบปีที่ผ่านมามีกิจกรรมที่สำคัญต่าง ๆ ได้แก่

1. ด้านการผลิต สนับสนุนให้มีการผลิตผักปลอดภัยจากสารพิษใน 76 จังหวัดทั่วประเทศ มีเกษตรกรขึ้นทะเบียนเป็นผู้ผลิตผักปลอดภัยจากสารพิษกับกรมส่งเสริมการเกษตรแล้ว จำนวน 3,515 ราย รวมทั้งขยายผลการปฏิบัติสู่เกษตรกรข้างเคียงรวมทั้งสิ้น 7,560 ราย มีพื้นที่ปลูกผักปลอดภัยจากสารพิษจำนวนทั้งสิ้น 30,240 ไร่ โดยได้ให้การสนับสนุนปัจจัยการผลิต การถ่ายทอดเทคโนโลยีการผลิตอย่างเป็นระบบ ซึ่งเกษตรกรมีส่วนร่วมในการดำเนินการเพื่อเป็นการสร้างให้เกษตรกรสามารถช่วยเหลือตนเองได้ในโอกาสต่อไป รวมทั้งสนับสนุนงบประมาณให้แก่กลุ่มเกษตรกรนำไปใช้เป็นทุนหมุนเวียน ทำให้เกษตรกรสามารถผลิตผักปลอดภัยจากสารพิษได้ครบทุกชนิดพืชผัก

2. ด้านการตลาด โดยสำนักงานส่งเสริมการเกษตรภาคทั้ง 6 ภาค ร่วมกับหน่วยงานอื่น ๆ ที่เกี่ยวข้อง จัดให้มีการจัดนิทรรศการและจำหน่ายผลผลิตจากโครงการ รวมทั้งตรวจเลือดเกษตรกรและผู้สนใจ การตรวจวิเคราะห์ สารพิษตกค้างในผลผลิตที่จำหน่าย การประกวดผลผลิตและการประกวด คำขวัญ คือ

“บริโภคผักสด งดใช้สารเคมี พืชผักสดดี ชีวิตปลอดภัย”

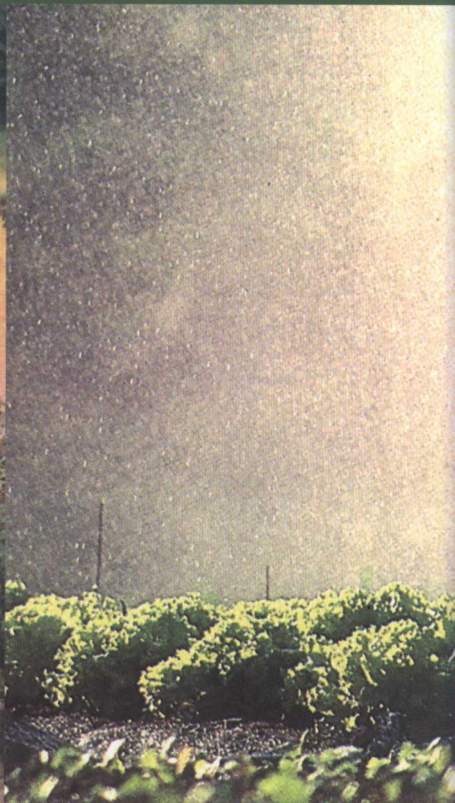
3. ด้านการประชาสัมพันธ์โครงการ จัดทำสารคดีแทรกในรายการ “เช้าวันนี้” ทางสถานีโทรทัศน์สีกองทัพบกช่อง 5 ในเรื่อง “ปลอดภัย ปลอดภัย” และรวบรวมจัดทำเป็นวีดีโอเทปพร้อมทั้งบทประกอบแจกจ่ายให้จังหวัดต่าง ๆ นำไปใช้ในการประชาสัมพันธ์

จากการดำเนินงานพบว่า เกษตรกรที่เข้าร่วมโครงการได้รับผลผลิตผักปลอดภัยจากสารพิษไม่น้อยกว่า 22,680 ตัน มีรายได้รวมประมาณ 272 ล้านบาท คิดเป็นรายได้เฉลี่ย 9,000 บาท/ไร่ โดยที่แท้จริงแล้วประโยชน์ที่ได้รับจากโครงการเป็นผลกระทบจากการที่เกษตรกรลดการใช้สารเคมีป้องกันและกำจัดศัตรูพืชในการผลิตพืชผัก ส่งผลให้สุขภาพของเกษตรกรผู้ปลูกดีขึ้น และยังเป็น การลดปริมาณสารเคมีที่ปนเปื้อน (ตกค้าง) ในสภาพแวดล้อมอีกทางหนึ่งด้วย

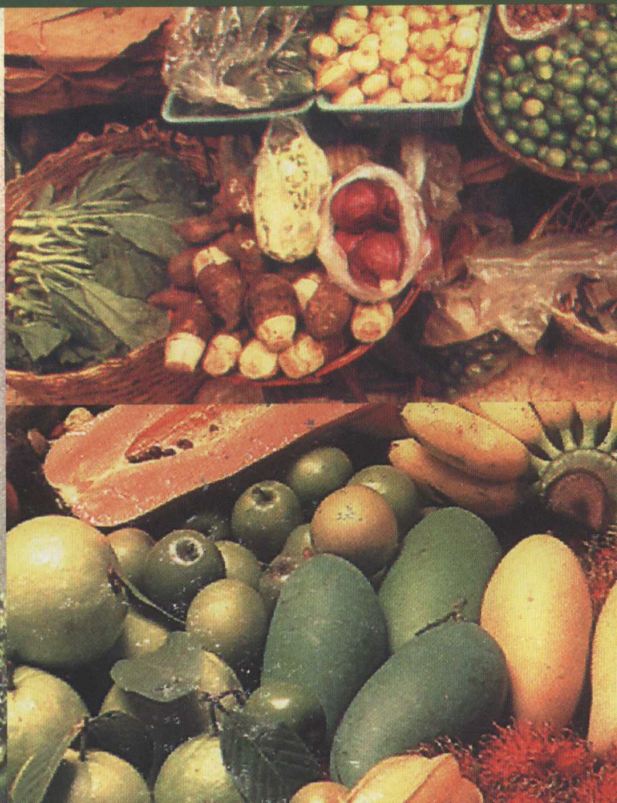
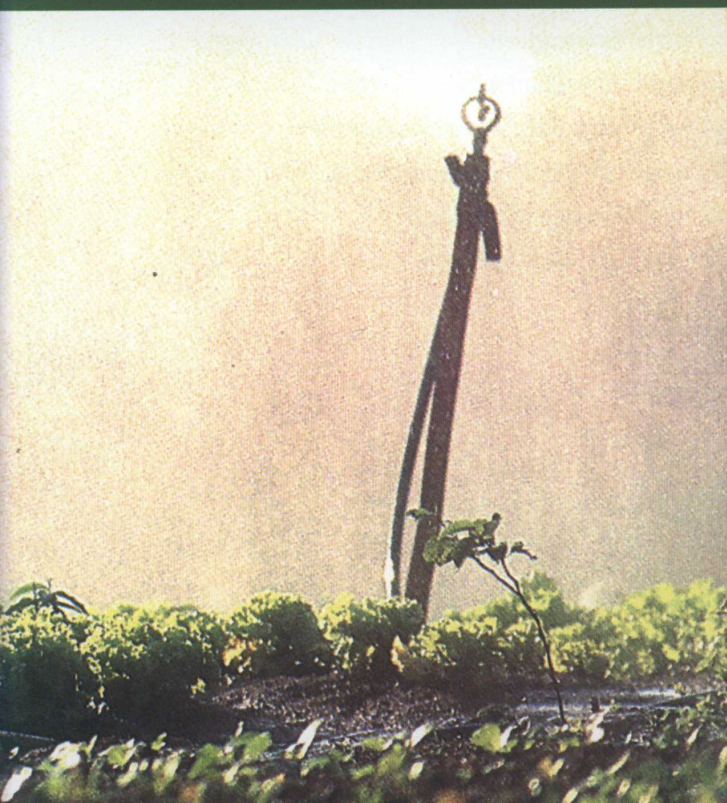


คณะผู้บริหารกรมส่งเสริมการเกษตร ประจำปี 2541

นโยบายและแนวทางส่งเสริมการเกษตร ปีงบประมาณ 2542



חכמה





คณะผู้บริหารกรมส่งเสริมการเกษตร ประจำปี 2541

1. นายอุดร จจรเวทาศน์
2. นายสุรฤทธิ ศรีอรุโณทัย
3. นายชวาลวุฒ ไชยนิวดี
4. นายปราโมทย์ รักษาราษฎร์
5. นายสมชาย สุคนธสิงห์
6. นายประนอม ศรียสวัสดิ์
7. นางสุธามา ดิสถาพร
8. นางยุรี ทองเปลว
9. นางมัทนา บุญนพ
10. นางพัฒนา นาคเขียว
11. นางณัญจนา ชุ่มฤทธิ
12. นายอนันต์ ชุมสิน
13. นายพิพัฒน์ แก้วปลั่ง
14. นางสาวอรพิน ธีระวัฒน์
15. นายธงชาติ รักษากุล
16. นายบุญครอง นครศรี
17. นางพิงพิศ ดุลยพัชร
18. นายสาคร ประไพพงษ์
19. นายสมศักดิ์ สุริโย
20. นางพรทิพย์ สุคนธสิงห์

อธิบดีกรมส่งเสริมการเกษตร

รองอธิบดีกรมส่งเสริมการเกษตร ฝ่ายบริหาร

รองอธิบดีกรมส่งเสริมการเกษตร ฝ่ายวิชาการ

รองอธิบดีกรมส่งเสริมการเกษตร ฝ่ายส่งเสริมและฝึกอบรม

นักวิชาการเกษตร 9 ชช (ด้านการผลิตพืช)

นักวิชาการเกษตร 8ว (ด้านการขยายพันธุ์พืช)

นักวิชาการเกษตร 8ว (ด้านการป้องกันกำจัดศัตรูพืช)

หัวหน้าหน่วยงานตรวจสอบภายใน

เลขาธิการกรม

ผู้อำนวยการกองคลัง

ผู้อำนวยการกองการเจ้าหน้าที่

ผู้อำนวยการกองเกษตรสัมพันธ์

ผู้อำนวยการกองขยายพันธุ์พืช

ผู้อำนวยการกองป้องกันและกำจัดศัตรูพืช

ผู้อำนวยการกองแผนงาน

ผู้อำนวยการกองฝึกอบรม

ผู้อำนวยการกองพัฒนาการบริหารงานเกษตร

ผู้อำนวยการกองส่งเสริมธุรกิจเกษตร

ผู้อำนวยการกองส่งเสริมพืชไร่นา

ผู้อำนวยการกองส่งเสริมพืชสวน



21. นายชูพิทเทพ พงศ์สร้อยเพชร

ผู้อำนวยการสำนักงานส่งเสริมการเกษตร
ภาคกลาง จังหวัดชัยนาท

22. นายนิติ จิตรภักดี

ผู้อำนวยการสำนักงานส่งเสริมการเกษตร
ภาคตะวันตก จังหวัดราชบุรี

23. นายสุรพงษ์ ปรานศิลป์

ผู้อำนวยการสำนักงานส่งเสริมการเกษตร
ภาคตะวันออก จังหวัดระยอง

24. นายประยูร ไบลี

ผู้อำนวยการสำนักงานส่งเสริมการเกษตร
ภาคตะวันออกเฉียงเหนือ จังหวัดขอนแก่น

25. นายวารินทร์ บุษบรรณ

ผู้อำนวยการสำนักงานส่งเสริมการเกษตร
ภาคใต้ จังหวัดสงขลา

26. นายอภิชาติ อติเวทิน

ผู้อำนวยการสำนักงานส่งเสริมการเกษตร
ภาคเหนือ จังหวัดเชียงใหม่

27. นายวีระ พิริยพันธุ์

ผู้อำนวยการสถาบันพัฒนาและส่งเสริมปัจจัยการผลิต

28. นายอำนาจ ทองเบ็ญญ์

ผู้อำนวยการสำนักงานปรับโครงสร้างและระบบการผลิตการเกษตร

29. นายพลพัฒน์ ฟุ้งวิทยา

ผู้อำนวยการสถาบันบริหารศัตรูพืชโดยชีววิธี

30. นางสุปราณี จันทร์ทัต ณ อยุรยา

ผู้อำนวยการสำนักประสานงานโครงการอันเนื่องมาจากพระราชดำริ

31. นายธงชาติ รักษากุล

ผู้อำนวยการศูนย์ประสานงานช่วยเหลือเกษตรกรผู้ประสบภัยธรรมชาติ

32. นายโกวิท นวลวัฒน์

ผู้อำนวยการศูนย์ปฏิบัติการเกษตรเพื่อชีวิตตามแนวทฤษฎีใหม่



นโยบายและแนวทางส่งเสริมการเกษตร ปีงบประมาณ 2542

ตามกรอบนโยบายของกระทรวงเกษตรและสหกรณ์ กรมส่งเสริมการเกษตร ได้กำหนดแนวทางส่งเสริมการเกษตร ปี 2542 ดังนี้

ด้านการผลิต

- ส่งเสริมการปลูกพืชที่สอดคล้องกับศักยภาพ ของพื้นที่ และความต้องการของตลาด เพื่อสร้างความมั่นคงด้าน รายได้
- เร่งรัดการเพิ่มประสิทธิภาพการผลิตพืชเศรษฐกิจ เพื่อ เพิ่มการส่งออกและทดแทนการนำเข้า โดยกำหนดเขต การเพาะปลูกพืชเป็นพื้นที่ขนาดใหญ่ เช่น ในพื้นที่เขต ชลประทาน เพื่อสนับสนุนเทคโนโลยีการผลิตและลด ต้นทุนการผลิต
- แก้ไขปัญหาวิกฤติเศรษฐกิจเพื่อการพึ่งพาตนเองของ เกษตรกร โดยการส่งเสริมให้เกษตรกรทำการเกษตร พืชผสมผสาน ทำไร่นาสวนผสมตามแนวทฤษฎีใหม่ และ ส่งเสริมการปลูกพืชผักสวนครัวรั้วกินได้
- พัฒนาการผลิตให้สอดคล้องกับการอนุรักษ์ทรัพยากร ธรรมชาติและสิ่งแวดล้อมโดยการส่งเสริมให้เกษตรกร ใช้ปุ๋ยอินทรีย์และสารสกัดธรรมชาติ และส่งเสริมการ ผลิตแบบวนเกษตร และเกษตรธรรมชาติ
- ส่งเสริมการผลิตสินค้าการเกษตรเพื่อการบริโภคที่มี ความปลอดภัย สำหรับผู้บริโภค



ด้านการสนับสนุนการผลิต

- เพิ่มมูลค่าผลผลิตการเกษตร โดยการส่งเสริมให้เกษตรกร องค์กรเกษตรกร ดำเนินการคัดคุณภาพ แปรรูป ปรับปรุง พัฒนาบรรจุภัณฑ์ และประสานงานกับหน่วยงานที่เกี่ยวข้อง ในการให้การรับรองมาตรฐานของสินค้า และความ ปลอดภัยต่อผู้บริโภคแก่ผลิตภัณฑ์ของเกษตรกร / องค์กร เกษตรกร
- ส่งเสริมและสนับสนุนให้มีตลาดชุมชนและตลาดกลาง สินค้าเกษตร เพื่อเป็นสถานที่ซื้อขายแลกเปลี่ยนสินค้า เกษตรโดยประสานงานกับส่วนราชการที่เกี่ยวข้อง องค์กรเกษตรกร และองค์การบริหารส่วนท้องถิ่น
- ส่งเสริมและประสานงานเพื่อให้เกิดโครงการใน ลักษณะครบวงจร หรือสี่ประสาน (ส่วนราชการ สถาบัน การเงิน องค์กรเกษตรกร และ ผู้ประกอบการเอกชน) เพื่อ เพิ่มความมั่นคงด้านการตลาดและราคา แก่เกษตรกร รวมทั้งการประสานงานกับกระทรวงพาณิชย์ในการริเริ่ม ตลาดซื้อขายสินค้าเกษตรล่วงหน้า (Future Market) หรือ ตลาดข้อตกลง
- พัฒนาเทคโนโลยีที่เหมาะสมเพื่อเพิ่มประสิทธิภาพ การผลิต เพิ่มมูลค่าผลผลิต และลดต้นทุนการผลิต
- ส่งเสริม และสนับสนุนให้มีการท่องเที่ยวทางการเกษตร- ในพื้นที่ที่เหมาะสมและมีความพร้อม



ด้านการพัฒนาเกษตรกร กลุ่ม/องค์กรเกษตรกร และชุมชน

ระดับครัวเรือนเกษตรกร

- จัดตั้งศูนย์ประสานงานแก้ไขปัญหา และช่วยเหลือเกษตรกร เพื่อดำเนินการในเรื่อง
 - การแก้ไขปัญหาพื้นฐานของเกษตรกรรายย่อย ได้แก่ ปัญหาที่ทำกิน ปัญหาหนี้สิน ปัญหาสิ่งแวดล้อม และปัญหาอื่น ๆ
 - การแก้ไขปัญหาแรงงานด้านการเกษตรขาดแคลน และเพิ่มทักษะคุ้มครองแรงงานภาคเกษตร
 - ป้องกันผลกระทบที่เกิดขึ้นจากภัยธรรมชาติ โดยมีการเตือนภัยล่วงหน้าแก่เกษตรกร และการฟื้นฟูอาชีพและความเป็นอยู่หลังประสบภัยธรรมชาติ
- ส่งเสริมและสนับสนุนให้ดำเนินการกิจกรรมเพิ่มรายได้ ลดรายจ่าย และการออมภายในครอบครัวเกษตรกร
- ส่งเสริม สนับสนุน และเผยแพร่การใช้เทคโนโลยี จากภูมิปัญญาชาวบ้าน
- พัฒนาคุณภาพชีวิตของครอบครัวเกษตรกร

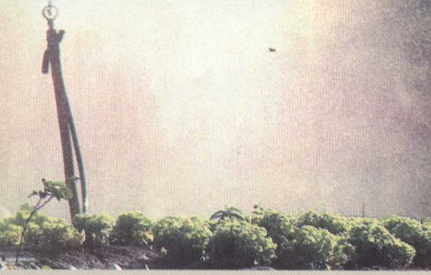
ระดับกลุ่ม / องค์กรเกษตรกร

- ให้ความรู้เกษตรกรเกี่ยวกับสิทธิและเสรีภาพของชนชาวไทยภายใต้รัฐธรรมนูญแห่งราชอาณาจักรไทย พุทธศักราช 2540 มาตรา 45 ที่ระบุไว้ว่า **บุคคลย่อมมีเสรีภาพในการรวมกันเป็นสมาคม สหภาพ สหพันธ์ สหกรณ์ กลุ่มเกษตรกร องค์กรเอกชน หรือหมู่คณะอื่น ๆ**
- สนับสนุนกลุ่ม / องค์กรเกษตรกรต่าง ๆ อย่างเท่าเทียมกันในด้าน
 - การสนับสนุนเทคโนโลยีและปัจจัยการดำเนินงานที่จำเป็น เพื่อการบริหาร / จัดการกิจกรรมของกลุ่ม / องค์กรเกษตรกร
 - สนับสนุนการเพิ่มพูนความรู้ด้านอื่น ๆ ที่เกี่ยวข้องในการดำเนินชีวิตของเกษตรกร ตลอดจนการเพิ่มรายได้ นอกภาคเกษตร

- ส่งเสริมการพัฒนาของกลุ่มเกษตรกร กลุ่มแม่บ้านเกษตรกร กลุ่มเยาวชนเกษตร และกลุ่มอาชีพเกษตรสาขาต่าง ๆ ให้สามารถวางแผนกิจการได้ด้วยตนเอง ตามศักยภาพและความพร้อมของแต่ละกลุ่ม
- ระดมการออมจากสมาชิกสถาบันเกษตรกร เพื่อให้กลุ่มที่มีเงินทุน จากการออม เพิ่มพูนศักยภาพในการช่วยตนเองและจัดหาแหล่งเงินสมทบเพื่อดำเนินกิจกรรมของกลุ่ม

ระดับชุมชน

- สนับสนุนให้องค์กรเกษตรกรเข้ามามีส่วนร่วมในการกำหนดนโยบาย แนวทางการพัฒนาการเกษตรในระดับท้องถิ่นและระดับประเทศ โดยร่วมกับองค์กรบริหารส่วนท้องถิ่น และส่วนราชการที่เกี่ยวข้อง
- ส่งเสริมการพัฒนาองค์กรเกษตรกรเพื่อพัฒนาชุมชนในด้าน
 - สร้างกระบวนการเรียนรู้ในการพัฒนาการผลิต อนุรักษ์ทรัพยากรธรรมชาติ พัฒนาอาชีพและชุมชนในลักษณะศูนย์สาธิตวิสาหกิจชุมชน
 - เสริมสร้างความสามารถของชุมชนในการสร้างเครือข่ายกลุ่มผู้ผลิต
 - การผลิตและสนับสนุนปัจจัยการผลิตพื้นฐานให้แก่สมาชิก ตลอดจนการแปรรูป และสร้างกลไกการตลาดให้กับเครือข่ายกลุ่มผู้ผลิตระดับตำบล เพื่อสร้างรากฐาน **“ระบบเศรษฐกิจชุมชน”**
 - สนับสนุนการพึ่งพาตนเองของชุมชน

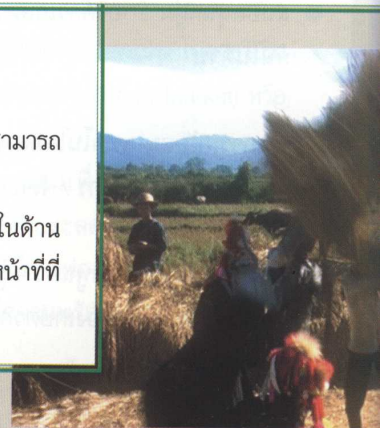


ด้านการบริหารงานส่งเสริมการเกษตร

- ปรับปรุงการจัดสรร และการใช้กำลังคนให้เหมาะสมกับปริมาณและความจำเป็น เนื่องจากปัจจุบันกำลังคนลดลง แต่ปริมาณงานเพิ่มขึ้น
- ปรับโครงสร้าง และระบบบริหารราชการของกรมส่งเสริมการเกษตรเพื่อให้เหมาะสม และสอดคล้องกับสถานการณ์และนโยบายที่เปลี่ยนแปลงไปทั้งด้านเศรษฐกิจ สังคม และการเมือง อาทิเช่น รัฐธรรมนูญแห่งราชอาณาจักรไทย พุทธศักราช 2540 นโยบายการกระจายอำนาจสู่องค์กรบริหารส่วนท้องถิ่น การปฏิรูประบบราชการ วิกฤติการณ์ด้านเศรษฐกิจ ฯลฯ
- แผนงาน / โครงการในส่วนกลาง จะเป็นแผนงานโครงการรายปี
- กำหนดระบบการทำงานส่งเสริมการเกษตรในพื้นที่ ดังนี้
 - สำนักงานเกษตรอำเภอทำงานส่งเสริมการเกษตรในลักษณะทีมงาน โดยร่วมกับ องค์การบริหารส่วนตำบลจัดให้มีศูนย์บริการด้านการเกษตรแบบเบ็ดเสร็จในระดับตำบล
 - สำนักงานเกษตรอำเภอจัดทำแผนพัฒนาการเกษตรระดับตำบล โดยการมีส่วนร่วมของกลุ่ม / องค์กรการเกษตรในพื้นที่ และองค์การบริหารส่วนตำบล
 - สำนักงานเกษตรอำเภอต้องมีการกำหนดเป้าหมายในอำเภอเป็น 2 ประเภท คือ
 - 1) การเกษตรเพื่อยังชีพ เน้นการส่งเสริมแบบเศรษฐกิจพอเพียง เพื่อเพิ่มรายได้แก่เกษตรกรและลดต้นทุนการผลิต
 - 2) การเกษตรธุรกิจ เป็นพื้นที่ที่มีศักยภาพด้านการผลิตสูงเน้นการผลิตพืชเศรษฐกิจ และการผลิตเพื่อการส่งออกหรือทดแทนการนำเข้าโดยในพื้นที่แต่ละประเภทต้องมีการกำหนด และผสมผสานกิจกรรมประเด็นการส่งเสริม ตัวชี้วัด ผลสัมฤทธิ์ของงาน และมีการจัดทำแผนปฏิบัติงานอย่างชัดเจน โดยเน้นการมีส่วนร่วมของผู้เกี่ยวข้อง

ด้านการพัฒนาและบริหารบุคลากร

- การพัฒนาบุคลากร มุ่งพัฒนาบุคลากรให้เป็นผู้มีทัศนคติที่ดีต่อเกษตรกร และมีความรู้ ทักษะ สามารถปฏิบัติงานให้บรรลุเป้าหมาย และวัตถุประสงค์
- การบริหารบุคลากร ใช้ผลการประเมินผลสัมฤทธิ์ของงานเป็นเครื่องมือในการบริหารบุคคลในด้านการพัฒนาความรู้ ทักษะ การพิจารณาความดีความชอบ การพิจารณาแต่งตั้งในตำแหน่งหน้าที่ที่สูงขึ้น และการโยกย้ายสับเปลี่ยนตำแหน่ง





● ให้มีระบบสนับสนุนการทำงานของพื้นที่ ดังนี้
จัดตั้งศูนย์สารสนเทศในระดับจังหวัด และมีเครือข่ายในระดับอำเภอ เพื่อสนับสนุนการทำงานในพื้นที่ ตลอดจนให้บริการ ในลักษณะเบ็ดเสร็จครบวงจร One Stop Service แก่เกษตรกร หน่วยงานพัฒนาทั้งภาครัฐ และเอกชนต่าง ๆ ที่สนใจ โดยมีหน้าที่ภารกิจ ดังนี้

- 1) ผลิตและรวบรวมข้อมูล ข่าวสารการเกษตร และจัดทำฐานข้อมูลพื้นฐานทางการเกษตร (ขพก.) และแผนที่ภาพถ่ายทางอากาศด้านการเพาะปลูกพืชเศรษฐกิจ รวมทั้งข้อมูลด้านพืชและเทคโนโลยีการผลิตพืช
- 2) ให้บริการข้อมูลข่าวสารด้านต่าง ๆ เช่น
 - ข้อมูลพื้นฐานการเกษตรทั่วไป
 - ข้อมูลด้านสถาบันเกษตรกร
 - ข้อมูลวิชาการ ด้านเทคโนโลยีการผลิตพืชเศรษฐกิจ ที่สำคัญ
 - ข้อมูลผลงานส่งเสริมการเกษตรที่สำคัญ
 - ข้อมูลดิน และกายภาพอื่น ๆ
 - การให้บริการตรวจวินิจฉัยโรคพืช

- พัฒนาระบบเกษตรสัมพันธ์ เพื่อใช้เป็นเครื่องมือและสื่อหลัก ในการสนับสนุนการทำงานในพื้นที่
- พัฒนาระบบนิเทศงาน เพื่อให้การทำงานระดับพื้นที่มีประสิทธิภาพ และประสิทธิผลยิ่งขึ้น
- สนับสนุนให้องค์กรเอกชน ภาคเอกชน ร่วมลงทุนในแผนงานโครงการ เฉพาะพื้นที่การส่งเสริมการเกษตรครบวงจร
- พัฒนาระบบการประสานงานวิจัย เพื่อกำหนดเทคโนโลยีให้ สอดคล้องกับ ศักยภาพ พื้นที่ และความต้องการของเกษตรกร ทั้งในด้านเนื้อหา สาร และระยะเวลา
- ให้มีระบบติดตาม และประเมินผล
 - พัฒนาระบบการติดตามงานในระดับต่าง ๆ ให้มีประสิทธิภาพอย่างจริงจัง
 - การประเมินผลโดยใช้การวัดผลสัมฤทธิ์ของงาน





**คณะกรรมการจัดทำรายงานประจำปี 2541
ของกรมส่งเสริมการเกษตร**

ประธาน

นายธงชาติ รักชากุล ผู้อำนวยการกองแผนงาน

รองประธาน

นางสาวนันทา บุรณะธำรง หัวหน้าฝ่ายติดตามและประเมินผล

กรรมการ

- | | |
|--------------------------------|-------------------------------------|
| นางกุลฤดี พัฒนะอิမ် | หน่วยงานตรวจสอบภายใน |
| นางพิทธีพร ไชยบุญดี | สำนักงานเลขาธิการกรม |
| นางสุดจิต ภูษฎาภิรมย์ | กองคลัง |
| นางฉันทนา ชะระวณิช | กองการเจ้าหน้าที่ |
| นางเพ็ญธิรัตน์ อัครผลสุวรรณ | กองเกษตรสัมพันธ์ |
| นางสุรินทร์ อิมอ่อง | กองขยายพันธุ์พืช |
| นางเรณู ดอกไม้หอม | กองป้องกันและกำจัดศัตรูพืช |
| นางพิศมัย สัตยวิบูล | กองแผนงาน |
| นายประวิทย์ บุญประสพ | กองฝึกอบรม |
| นายณัฐภูมิ สุขมงคล | กองพัฒนาการบริหารงานเกษตร |
| นายศิวศักดิ์ วานิชรักษ์ | กองส่งเสริมธุรกิจเกษตร |
| นางนันทวรรณ สโรบล | กองส่งเสริมพืชไร่นา |
| นางเนียน คุ้มวงศ์ | กองส่งเสริมพืชสวน |
| นายสุพจน์ ชัยวิมล | สถาบันพัฒนาและส่งเสริมปัจจัยการผลิต |
| นายวิโรจน์ จันทร์ขาว | สำนักงานปรับโครงสร้างและ |
| | ระบบการผลิตการเกษตร |
| นางลาวัลย์ จีระพงษ์ | สถาบันบริหารศัตรูพืชโดยชีววิธี |
| นางอ้อมทิพย์ สุทธิพงศ์เกียรติ์ | สำนักประสานงานโครงการ |
| | อันเนื่องมาจากพระราชดำริ |
| นายวิทยา อธิปอนันต์ | ศูนย์ปฏิบัติการเกษตรเพื่อชีวิต |
| | ตามแนวทฤษฎีใหม่ |

กรรมการและเลขานุการ

นายพิรพร พร้อมเทพ กองแผนงาน

กรรมการและผู้ช่วยเลขานุการ

นางรัตนาภรณ์ เตียวประเสริฐ กองแผนงาน
นายสุธีร์ ชัยประเดิมศักดิ์ กองแผนงาน

รายงานประจำปี 2541 กรมส่งเสริม

ขร
92.401



011663

