

2542



# กรมส่งเสริมการเกษตร



ร  
92.401

รายงานประจำปี

รายงานประจำปี 2542 กรมส่งเสริม

5 4 2

ร  
92.401



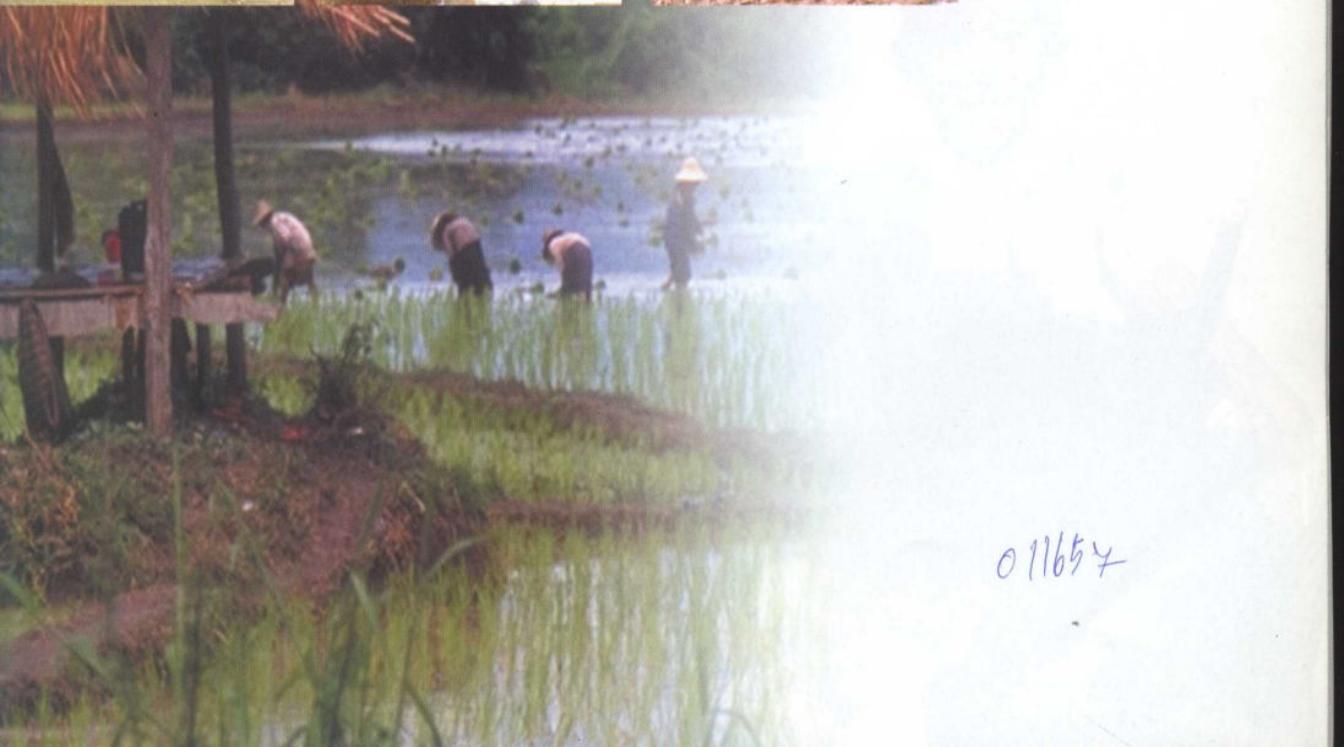
\*011657\*





“ความเจริญของประเทศชาติเป็นความเจริญส่วนรวม ซึ่งเกิดจากผลงานหรือผลของการกระทำของคนทั้งชาติ ข้าราชการผู้ปฏิบัติบริหารงานของแผ่นดิน ควรจะได้คำนึงในข้อนี้ให้มาก พิจารณาให้เห็นความสำคัญของผู้อื่น ให้รู้จักนับถือผู้อื่น ใช้ความวิหิตผลและความร่วมมือกันในการปฏิบัติบริหารงานทั้งปวง เพื่อสร้างสรรค์ความเจริญก้าวหน้าให้แก่ตนเอง และจรรโลงประเทศชาติของเราให้ดำรงมั่นคงอยู่ตลอดไป.”

พระบรมราโชวาทของพระบาทสมเด็จพระเจ้าอยู่หัว  
พระราชทานแก่ข้าราชการพลเรือน  
เนื่องในโอกาสวันข้าราชการพลเรือน ปีพุทธศักราช 2542



011654



# สารบัญ

สารจากอธิบดีกรมส่งเสริมการเกษตร	4
ผู้บริหารและการแบ่งส่วนราชการกรมส่งเสริมการเกษตร ประจำปี 2543	6
สรุปผลงานในรอบปี 2542	9
● ด้านการผลิต	10
○ ส่งเสริมการผลิตพืชเพื่อการส่งออก	11
○ ส่งเสริมการผลิตพืชเพื่อบริโภคและอุตสาหกรรมในประเทศ	18
○ ส่งเสริมการเกษตรเพื่อการพึ่งพาตนเอง	26
○ ส่งเสริมพัฒนาการผลิตให้สอดคล้องกับการอนุรักษ์ทรัพยากรธรรมชาติ	34



- ด้านการสนับสนุนการผลิต
  - ส่งเสริมการใช้เทคโนโลยีที่เหมาะสม 41
  - ส่งเสริมการตลาดและธุรกิจเกษตร 42
- ด้านการส่งเสริมและพัฒนาเกษตรกรและองค์กรเกษตรกร 48
- ด้านการพัฒนาการบริหารงานส่งเสริมการเกษตร 54
- โครงการเพิ่มศักยภาพชุมชนด้านการเกษตร 63
- การพัฒนาแนวทางการจัดทำแผนงานและงบประมาณ 66



ภาคผนวก 71

คณะผู้บริหารกรมส่งเสริมการเกษตร ประจำปี 2542 72


อัตรากำลังและงบประมาณประจำปี 2542 74


นโยบายและแนวทางส่งเสริมการเกษตรปีงบประมาณ 2543 78




## สารจากอธิบดีกรมส่งเสริมการเกษตร



สถานการณ์และวิกฤตการณ์ที่เปลี่ยนแปลงไป บางกรณีก่อให้เกิดโอกาสที่เป็นประโยชน์ต่อเกษตรกร เช่น  การส่งออกสินค้าเกษตรมีโอกาสดีขึ้น ในขณะที่เดียวกันบางกรณีจะ ส่งผลในทางตรงกันข้ามก่อให้เกิดข้อจำกัดต่อการพัฒนาการเกษตร ได้แก่ ทรัพยากรธรรมชาติและสิ่งแวดล้อมที่เสื่อมโทรมลง ปัจจัยการผลิตมีราคาแพงขึ้น บุคลากรและงบประมาณของหน่วยงานพัฒนาการเกษตรลดลง

ในปี 2542 กรมส่งเสริมการเกษตรมีนโยบายและมาตรการต่าง ๆ ที่ดำเนินการให้สอดคล้องกับสถานการณ์ ได้พยายามอย่างยิ่งที่จะดำเนินงานให้มีประสิทธิภาพ โดยได้มีการบูรณาการโครงการต่าง ๆ เพื่อเป็นการประหยัดงบประมาณและเกิดผลงานที่เป็นรูปธรรม  มีการจำแนกเป้าหมายการส่งเสริมให้ชัดเจน โดยยึดพื้นที่และ ตัวเกษตรกรเป็นหลัก เพื่อการส่งเสริม

จะได้ตรงจุดและตรงกับ ความต้องการของเกษตรกร มีการเร่งรัดในเรื่องการพึ่งพาตนเองของเกษตรกรและเร่งรัดในการส่งเสริมการผลิตพืชเศรษฐกิจที่สำคัญ รวมทั้งมีการปรับกระบวนการในการปฏิบัติงานทั้งในส่วนกลางและภูมิภาค โดยการให้ทุกองค์กรของกรมส่งเสริมการเกษตร  รวมทั้งองค์กรภายนอกและเกษตรกรมีส่วนร่วมในการทำงานต่าง ๆ ให้มีความชัดเจนมากขึ้นและที่สำคัญ คือ การดำเนินงานศูนย์ถ่ายทอดเทคโนโลยีการเกษตรประจำตำบล ซึ่งผลงานของกรมส่งเสริมการเกษตรได้ปรากฏอยู่ในเอกสารฉบับนี้แล้ว



นายสมศักดิ์ สุระวดี  
รองอธิบดีกรมส่งเสริมการเกษตร  
ฝ่ายบริหาร

สำหรับในปีงบประมาณ 2543 นี้ กรมส่งเสริมการเกษตรได้รับมอบหมายจากกระทรวงเกษตรและสหกรณ์ ให้เป็นหน่วยงานหลักในการถ่ายทอดเทคโนโลยีการเกษตร โดยการจัดกิจกรรม งบประมาณและบุคลากรลงสู่พื้นที่เป้าหมายเดียวกันภายใต้การมีส่วนร่วมของเกษตรกร ที่จะเข้าร่วมคิด ร่วมตัดสินใจ และร่วมดำเนินการในการพัฒนาการเกษตร อีกทั้งสนับสนุนให้เกิดกระบวนการเรียนรู้ด้วยตนเอง ซึ่งจะสอดคล้องกับความต้องการของเกษตรกร และชุมชน อันจะก่อให้เกิดการพัฒนาอาชีพในทุกด้าน ผลักดันให้ชุมชนเข้มแข็งและพึ่งตนเองได้อย่างยั่งยืน



กระผมในนามของกรมส่งเสริมการเกษตร โกร้ขอขอบคุณเจ้าหน้าที่ของกรมส่งเสริมการเกษตรทุกท่านที่ร่วมแรงร่วมใจกันปฏิบัติหน้าที่อย่างดีที่สุด และขอขอบคุณบุคคลและหน่วยงานต่างๆ ทั้งภาครัฐและเอกชนที่เกี่ยวข้องที่ได้ให้การสนับสนุนด้วยดีตลอดมา กรมส่งเสริมการเกษตรมุ่งมั่นที่จะดำเนินงานต่อไป โดยอาศัยความร่วมมือจากเจ้าหน้าที่และพี่น้องเกษตรกรทุกท่าน รวมทั้งหน่วยงานต่างๆ ในการปฏิบัติงานร่วมกัน เพื่อให้เกิดประโยชน์สูงสุดแก่เกษตรกร

นายปราโมทย์ รัชการานนท์  
อธิบดีกรมส่งเสริมการเกษตร



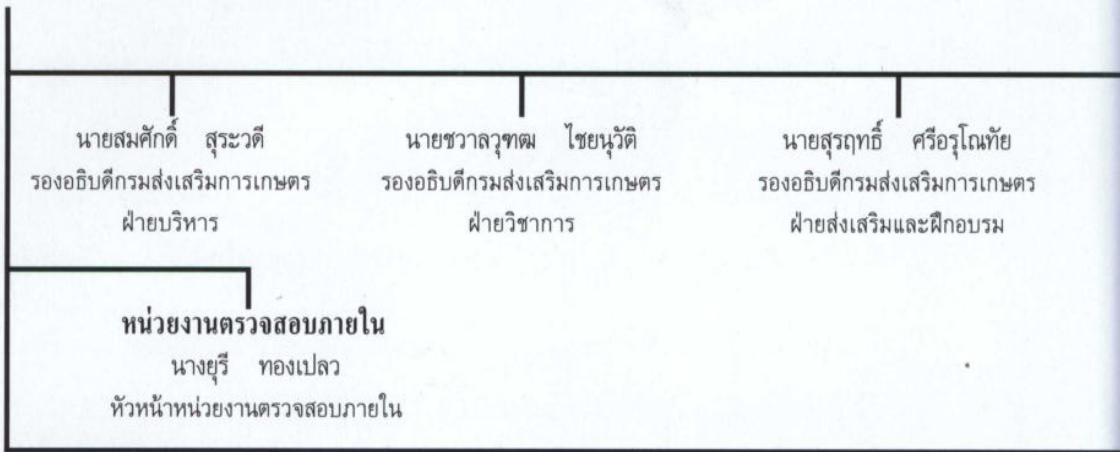
นายชวาลวุฒ ไชยวุฒิ  
รองอธิบดีกรมส่งเสริมการเกษตร  
ฝ่ายวิชาการ



นายสุรฤทธิ ศรีอรุณทัตย์  
รองอธิบดีกรมส่งเสริมการเกษตร  
ฝ่ายส่งเสริมและฝึกอบรม

# กรมส่งเสริมการเกษตร

นายปราโมทย์ รัชการราษฎร์  
อธิบดีกรมส่งเสริมการเกษตร



## ราชการบริหารส่วนกลาง

- |   |  |   |  |
|---|--|---|--|
| สำนักงานเลขาธิการกรม<br>นายบุญครอง นครศรี           |  | สำนักงานส่งเสริมการเกษตรภาคกลาง (จังหวัดชัยนาท)<br>นายชูพหเทพ พงศ์สร้อยเพชร         |  |
| กองคลัง<br>นางพัฒนา นาคเขียว                        |  | สำนักงานส่งเสริมการเกษตรภาคตะวันออกเฉียงเหนือ (จังหวัดราชบุรี)<br>นายนิติ จิตรภักดี |  |
| กองการเจ้าหน้าที่<br>นายสุรจิตร์ กระถนเสลา          |  | สำนักงานส่งเสริมการเกษตรภาคตะวันออก (จังหวัดระยอง)<br>นายสุรพงษ์ ปรานคิลป์          |  |
| กองเกษตรสัมพันธ์<br>นายอนันต์ ชุมลิน                |  | สำนักงานส่งเสริมการเกษตรภาคตะวันออกเฉียงเหนือ (จังหวัดขอนแก่น)<br>นายสาคร ประไพพงษ์ |  |
| กองขยายพันธุ์พืช<br>นายพิพัฒน์ แก้วปลั่ง            |  | สำนักงานส่งเสริมการเกษตรภาคใต้ (จังหวัดสงขลา)<br>นายวารินทร์ บุญบรรณ                |  |
| กองป้องกันและกำจัดศัตรูพืช<br>นางสาวอรพิน ธีระวัฒน์ |  | สำนักงานส่งเสริมการเกษตรภาคเหนือ (จังหวัดเชียงใหม่)<br>นายอภิชาติ อติเวทิน          |  |
| กองแผนงาน<br>นายธงชาติ รัชการกุล                    |  | * สถาบันพัฒนาและส่งเสริมปัจจัยการผลิต<br>นายวิระ พิริยพันธุ์                        |  |
| กองฝึกอบรม<br>นางณัญญา ชุ่มฤทธิ์                    |  | * สำนักบูรณาการส่งเสริมการผลิตการเกษตร<br>นายปรารภ ช่างเจริญ                        |  |
| กองพัฒนาการบริหารงานเกษตร<br>นายอรุณ อินทลักษณ์     |  | * สถาบันส่งเสริมเกษตรชีวภาพและโรงเรียนเกษตรกร<br>นายหลักชัย มีนะกนิษฐ               |  |
| กองส่งเสริมธุรกิจเกษตร<br>นางพิงพิศ คุลยพัชร        |  | * สำนักประสานงานโครงการอันเนื่องมาจากพระราชดำริ<br>นางสุปราณี จันทรทัต ณ อยุธยา     |  |
| กองส่งเสริมพืชไร่นา<br>นายสมศักดิ์ สุริโย           |  | * ศูนย์ปฏิบัติการช่วยเหลือเกษตรกรผู้ประสบภัยธรรมชาติ<br>นายธงชาติ รัชการกุล         |  |
| กองส่งเสริมพืชสวน<br>นายพรทิมป์ สุนทรสิงห์          |  | * ศูนย์ปฏิบัติการส่งเสริมการถ่ายทอดเทคโนโลยีการเกษตร<br>นายอนันต์ ลีลา              |  |
|   |  | * ศูนย์ปฏิบัติการเกษตรเพื่อชีวิตตามแนวทฤษฎีใหม่<br>นายโกวิท นวลวัฒน์                |  |

# ผู้บริหารและการแบ่งส่วนราชการกรมส่งเสริมการเกษตร ประจำปี 2543

นายสมชาย สุคนธสิงห์  
นักวิชาการเกษตร 9 ชช  
(ด้านการผลิตพืช)

นายประนอม ศรียสวัสดิ์  
นักวิชาการเกษตร 9 ชช  
(ด้านการขยายพันธุ์พืช)

นางสุอาภา ดิสถาพร  
นักวิชาการเกษตร 9 ชช  
(ด้านการป้องกันและกำจัดศัตรูพืช)

## หน่วยงานส่วนกลาง ที่ตั้งอยู่ในส่วนภูมิภาค 106 แห่ง

- ศูนย์ขยายพันธุ์พืช 23 ศูนย์
- ศูนย์ขยายพันธุ์ใหม่ 9 ศูนย์
- ศูนย์ส่งเสริมและผลิตพันธุ์พืชสวน 12 ศูนย์
- ศูนย์ส่งเสริมเยาวชนเกษตร 1 ศูนย์
- ศูนย์อนุรักษ์และขยายพันธุ์ผึ้ง 5 ศูนย์
- ศูนย์ป้องกันและกำจัดศัตรูอ้อย 7 ศูนย์
- ศูนย์ส่งเสริมจักรกลเกษตร 4 ศูนย์
- ศูนย์ส่งเสริมการเกษตรที่สูง 21 ศูนย์
- \* ศูนย์พัฒนาการผลิตและควบคุมศัตรูพืชผลไม้  
เพื่อการส่งออก 4 ศูนย์
- \* ศูนย์พันธุ์พืชเพาะเลี้ยง 10 ศูนย์
- \* ศูนย์ส่งเสริมเกษตรชีวภาพและ  
โรงเรียนเกษตรกร 9 ศูนย์
- \* ศูนย์วิจัยควบคุมศัตรูพืช 1 ศูนย์

หมายเหตุ \* หน่วยงานที่ตั้งเป็นการภายใน



## ราชการบริหารส่วนภูมิภาค

สำนักงานเกษตรจังหวัด  
(76 จังหวัด)

สำนักงานเกษตรอำเภอ  
(797 อำเภอ/กิ่งอำเภอ)

## อำนาจหน้าที่ของกรมส่งเสริมการเกษตร

ตามพระราชกฤษฎีกาการแบ่งส่วนราชการ  
กรมส่งเสริมการเกษตร กระทรวงเกษตรและสหกรณ์  
พ.ศ. 2537

1. พัฒนา ส่งเสริมและถ่ายทอดความรู้ด้านการผลิตพืช  
และธุรกิจเกษตรแก่เกษตรกร
2. ส่งเสริมและสนับสนุนให้เกษตรกรรวมกลุ่ม  
เพื่อเป็นแหล่งรับและเผยแพร่ความรู้ด้านการเกษตร
3. ปฏิบัติการอื่นใด ตามที่กฎหมายกำหนด  
ให้เป็นอำนาจหน้าที่ของกรมส่งเสริมการเกษตร  
หรือตามที่กระทรวง หรือ คณะรัฐมนตรีมอบหมาย

(ประกาศในราชกิจจานุเบกษา เล่มที่ 111  
ตอนที่ 52 ก หน้า 11 วันที่ 23 พฤศจิกายน 2537)



# สรุปผลงานในรอบปี 2542



กรมส่งเสริมการเกษตร เป็นหน่วยงานหนึ่งในกระทรวงเกษตรและสหกรณ์ ทำหน้าที่ในการพัฒนา ส่งเสริมและถ่ายทอดความรู้ด้านการผลิตพืช และธุรกิจเกษตรแก่เกษตรกร รวมทั้งส่งเสริมสนับสนุนให้เกษตรกรรวมกลุ่ม เพื่อเป็นแหล่งรับและเผยแพร่ความรู้ด้านการเกษตร ในปี 2542 ได้รับอนุมัติงบประมาณตามพระราชบัญญัติงบประมาณ รายจ่ายประจำปี 2542 จำนวน 5,280.14 ล้านบาท ในการดำเนินงานตามระบบงบประมาณ จำนวน 5 แผนงาน 28 งาน/โครงการ โดยมีอัตรากำลังข้าราชการและลูกจ้างประจำทั้งสิ้น 14,576 คน ปฏิบัติงานในส่วนกลาง 3,457 คน และส่วนภูมิภาค 11,119 คน ได้ดำเนินงานตามภารกิจดังกล่าว โดยยึดแผนพัฒนาการเกษตรและสหกรณ์ ในช่วงแผนพัฒนาเศรษฐกิจและสังคมแห่งชาติ ฉบับที่ 8 โดยภาพรวมของกรมส่งเสริมการเกษตรในรอบปีที่ผ่านมา สามารถสรุปผลการดำเนินงานตามแนวทางพัฒนาการเกษตรไว้ 5 ด้าน ได้แก่

ด้านการผลิต ด้านการสนับสนุนการผลิต ด้านการส่งเสริมและพัฒนาเกษตรกรและองค์กรเกษตรกร ด้านการพัฒนาการบริหารงานส่งเสริมการเกษตร ดำเนินงานตามโครงการเพิ่มศักยภาพชุมชนด้านการเกษตร และการพัฒนาแนวทางการจัดทำแผนงานและงบประมาณ โดยสรุปผลงานได้ดังนี้



## ด้านการผลิต

กรมส่งเสริมการเกษตร ซึ่งเป็นหน่วยงานหลักในการดำเนินงานส่งเสริมและถ่ายทอดเทคโนโลยีด้านการผลิตพืชไปสู่เกษตรกร โดยมีความมุ่งหมายเพื่อให้เกษตรกรสามารถประกอบอาชีพทางการเกษตร พึ่งพาตนเองได้ในระดับครอบครัว โดยคำนึงถึงความสอดคล้อง และเหมาะสมกับศักยภาพของพื้นที่ แรงงาน และทรัพยากรที่ตนเองมีอยู่ นอกจากนี้ยังเน้นในการเพิ่มผลผลิตให้มีปริมาณและคุณภาพตรงตามความต้องการ ของตลาดทั้งภายในประเทศ และต่างประเทศ ซึ่งพอสรุปผลการดำเนินงานได้ ดังนี้





# ส่งเสริมการผลิตพืชเพื่อการส่งออก

## ข้าว

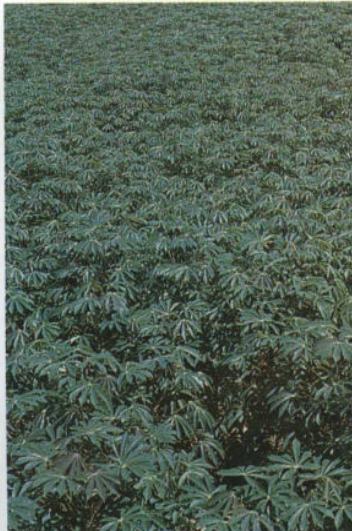
มีพื้นที่ปลูกข้าวนาปี 57.19 ล้านไร่ และพื้นที่ปลูกข้าวนาปรัง 6.46 ล้านไร่ ผลผลิตรวมทั้งประเทศประมาณ 23.30 ล้านตันข้าวเปลือก และปริมาณการส่งออกข้าวประมาณ 5.5 ล้านตันข้าวสาร คิดเป็นมูลค่ากว่า 60,000 ล้านบาท ดังนั้นในการผลิตข้าวคุณภาพดีเพื่อการส่งออก กรมส่งเสริมการเกษตรจึงต้องเร่งรัดการผลิตและปรับปรุงข้าวหอมมะลิให้สอดคล้องกับความต้องการของตลาดทั้งภายในประเทศและต่างประเทศ ในพื้นที่ 2.5 ล้านไร่ โดยสนับสนุนเมล็ดพันธุ์ดีให้กับเกษตรกรและจัดตั้งกลุ่มการผลิตข้าวหอมมะลิเพื่อส่งออก 1,717 กลุ่ม ซึ่งจากผลการดำเนินงานส่งเสริมการผลิตข้าว ทำให้สามารถผลิตข้าวหอมมะลิจำนวน 4.67 ล้านตันข้าวเปลือก คิดเป็นมูลค่าส่งออกประมาณ 35,000 ล้านบาท



## มันสำปะหลัง

เป็นพืชเศรษฐกิจที่สำคัญของประเทศไทย มีพื้นที่ปลูก 7.93 ล้านไร่ ผลผลิตรวม 18.25 ล้านตัน คิดเป็นมูลค่าการส่งออกปี 2542 รวม 22,128.7 ล้านบาท กรมส่งเสริมการเกษตรได้เร่งรัดส่งเสริมให้เกษตรกร ใช้พันธุ์ดี

มีเปอร์เซ็นต์แป้งสูง โดยจัดทำแปลงขยายพันธุ์รวมพื้นที่ทั้งสิ้น 35,400 ไร่ ดำเนินการใน 34 จังหวัด ตลอดจนยังได้จัดทำแปลงทดสอบระบบการปลูกมันสำปะหลังเพื่อลดการชะล้างพังทลายของดิน 4 จังหวัด พื้นที่ 500 ไร่ จากการดำเนินงานดังกล่าวทำให้ผลผลิตเฉลี่ยต่อไร่สูงขึ้นจาก 2,394 กก./ไร่ ในปี 2541 เป็น 2,602 กก./ไร่ ในปี 2542





ง 1

เป็นพืชที่สำคัญทางเศรษฐกิจอีกชนิดหนึ่ง การผลิตของโลก  
ผลิตได้ประมาณปีละ 2.2 - 2.4 ล้านตัน ประเทศที่ผลิตที่สำคัญ ได้แก่  
อินเดีย ชูตาน พม่า สาธารณรัฐประชาชนจีน และไทย ปี 2541 ประเทศไทย  
มีพื้นที่ปลูกประมาณ 380,000 ไร่ ผลผลิตรวม 36,000 ตัน ผลผลิตส่วนใหญ่  
ร้อยละ 60 ส่งออกไปตลาดต่างประเทศ คิดเป็นมูลค่ากว่า 680 ล้านบาท ตลาดส่งออกที่สำคัญ  
ได้แก่ ประเทศญี่ปุ่น ไต้หวัน มาเลเซีย อิสราเอล ซาอุดีอาระเบีย สิงคโปร์ ประชาคมยุโรป และ  
ตะวันออกกลาง ซึ่งมีความต้องการปีละ 200,000 ตัน ประเทศญี่ปุ่นประเทศเดียวต้องการปีละ  
100,000 ตัน เพื่อบริโภคโดยตรงและสกัดน้ำมันงา สำหรับเมล็ดงาค่าเพื่อบริโภคโดยตรง  
ประเทศญี่ปุ่นต้องการนำเข้าพันธุ์ มก.18 ปีละ 12,000 ตัน ซึ่งตลาดงาค่าพันธุ์ มก.18  
เป็นตลาดแน่นอนไม่ต้องแข่งขันกับเมล็ดพันธุ์อื่นๆ



ในปี 2542 กรมส่งเสริมการเกษตรมีโครงการส่งเสริมและพัฒนาการผลิตงารวม 5 กิจกรรม ได้แก่  
การส่งเสริมหมู่บ้านขยายพันธุ์งาเพื่อกระจายพันธุ์ดีในท้องถิ่น 3,235 ไร่ การส่งเสริมการปลูกงาเพื่อ  
การส่งออก 4,500 ไร่ ทดสอบงาแปลงใหญ่ในพื้นที่ใหม่ 50 ไร่ การจัดงานวันเสฉิน 6 ครั้ง  
การประชุมงาแห่งชาติ 1 ครั้ง มีผู้เข้าร่วมประชุม 250 คน จากผลการดำเนินงาน  
ส่งผลให้พื้นที่การปลูกงาเพิ่มขึ้นเป็น 389,000 ไร่ ผลผลิตรวม 37,000 ตัน ผลผลิตเฉลี่ย  
100 กิโลกรัมต่อไร่ ราคา กิโลกรัมละ 25 - 29 บาท มีรายได้สุทธิเฉลี่ย 1,200 - 1,500 บาทต่อไร่  
ตลาดต่างประเทศสนใจงาเข้ามาเพิ่มขึ้น คิดเป็นมูลค่ากว่า 800 ล้านบาท  
และคาดว่าในปี 2543 เกษตรกรจะปลูกงามากขึ้น แต่ก็ยังไม่เพียงพอ  
กับความต้องการทั้งภายในประเทศและต่างประเทศ เพราะจะมีการสร้าง  
โรงงานสกัดน้ำมันงาขึ้นภายในประเทศและมีการบริโภคงาเพิ่มมากขึ้น



## สับปะรด

มีพื้นที่ปลูกสับปะรดประมาณ 1 ล้านไร่ พื้นที่เก็บเกี่ยวในปี 2542 ประมาณ 5 - 6 แสนไร่ ผลผลิตประมาณ 2.2 ล้านตัน ซึ่งส่งเข้าโรงงานแปรรูปประมาณ 1.5 ล้านตัน สามารถส่งออกผลิตภัณฑ์สับปะรด คิดเป็นมูลค่า 16,000 ล้านบาท กรมส่งเสริมการเกษตรได้ดำเนินการส่งเสริมโดยจัดทำแปลงสาธิตและถ่ายทอดเทคโนโลยีแปลงสับปะรดต่อ และแปลงสาธิตการผลิตสับปะรด จำนวน 800 แปลง พื้นที่ 800 ไร่ ผลจากการดำเนินงานทำให้เกษตรกรรู้จักการบำรุงสับปะรดต่อให้ถูกต้อง และเพิ่มผลผลิตสับปะรดต่อให้ใกล้เคียงกับสับปะรดปลูกใหม่ ตลอดจนเกษตรกรสามารถดูแลรักษาการผลิตสับปะรดได้ถูกวิธีซึ่งทำให้ปัญหาสารไนเตรทลดลง ผลผลิตมีคุณภาพ ตรงตามความต้องการของโรงงาน

## ยางพารา

มีพื้นที่ปลูกยางพารา 12.70 ล้านไร่ ผลผลิต 2.04 ล้านตัน ผลผลิตเฉลี่ย 218 กิโลกรัมต่อไร่ สามารถส่งออกยางพาราได้ 1.84 ล้านตัน คิดเป็นมูลค่า 55,015 ล้านบาท กรมส่งเสริมการเกษตรได้ส่งเสริมให้เกษตรกรชาวสวนยางเพิ่มผลผลิต และเพิ่มมูลค่าผลผลิต โดยการอบรมถ่ายทอดความรู้ ในการกรีดยาง การบำรุงรักษาสวนยาง การทำยางแผ่นชั้นดี และการผลิตวัตถุดิบป้อนโรงงานยางแท่งให้แก่เกษตรกรรวม 1,150 คน ส่งเสริมการกรีดยางพื้นที่ 1,110 ไร่ ส่งเสริมการใส่ปุ๋ย ในกลุ่มปรับปรุงคุณภาพยาง 10 กลุ่ม พื้นที่ 4,000 ไร่ พัฒนาความเข้มแข็งของกลุ่มปรับปรุงคุณภาพยาง รวม 2,380 กลุ่ม และศูนย์รวมยาง จำนวน 537 ศูนย์ สมาชิก 98,271 คน ทำให้เกษตรกรสามารถรวมตัวกันดำเนินกิจกรรมต่างๆ เช่น ปรับปรุงคุณภาพยางแผ่นขายผลผลิตที่ปรับปรุงคุณภาพแล้ว รวมทั้งจัดบริการปัจจัยการผลิตแก่สมาชิก เช่น ปุ๋ยผสมและอุปกรณ์เกี่ยวกับการผลิตยางได้เป็นอย่างดี ทำให้เกษตรกรชาวสวนยางสามารถลดต้นทุนการผลิตได้ในระดับหนึ่ง และมีรายได้เพิ่มมากขึ้น นอกจากนี้กรมส่งเสริมการเกษตรยังร่วมกับกระทรวงเกษตรและสหกรณ์ ดำเนินโครงการแทรกแซงตลาดยางพารา โดยจัดทะเบียนเกษตรกรผู้ประสงค์จะขายยางตามโครงการแทรกแซงตลาดยางพารา ตั้งแต่วันที่ 11 มกราคม ถึง 31 ธันวาคม 2542 ได้จำนวน 144,316 คน พื้นที่ 4,010,554 ไร่ และควบคุมกำกับดูแลกลุ่มเกษตรกรชาวสวนยางที่ร่วมโครงการแทรกแซงตลาดยางพารา 77 กลุ่ม ชื่อยางแทรกแซงราคา ตั้งแต่วันที่ 11 มกราคม ถึง 31 ธันวาคม 2542 ได้จำนวน 43,742,749 กิโลกรัม มูลค่า 889,609,811 บาท



## ไม้ผล

เป็นพืชเศรษฐกิจที่สำคัญ มีพื้นที่ปลูกประมาณ 7.30 ล้านไร่ ผลผลิตประมาณ 5.10 ล้านตัน การส่งออกผลไม้ของประเทศไทยมีทั้งผลสดและแปรรูป โดยมีปริมาณการส่งออกปี 2541 ประมาณ 0.60 ล้านตัน คิดเป็นมูลค่า 19,482.40 ล้านบาท กรมส่งเสริมการเกษตรได้ดำเนินการเร่งรัดในการปรับปรุงคุณภาพผลผลิตให้สอดคล้องกับความต้องการของตลาด โดยมีการส่งเสริมไม้ผลเพื่อการส่งออกที่สำคัญ ดังนี้ คือ

### ลำไย

ปัจจุบันมีพื้นที่ปลูกประมาณ 540,000 ไร่ เป็นพื้นที่ที่ให้ผลผลิตแล้ว 328,000 ไร่ ผลผลิตปีละ 150,000 ตัน ในปี 2541 ปริมาณการส่งออกในรูปผลสด แช่แข็งและแปรรูปอื่น ๆ จำนวน 8,600 ตัน คิดเป็นมูลค่า 527 ล้านบาท กรมส่งเสริมการเกษตรได้ส่งเสริมให้มีการรวมกลุ่มปรับปรุงคุณภาพลำไยขึ้นใน 10 จังหวัด และเร่งรัดให้มีการถ่ายทอดเทคโนโลยีการผลิตที่ถูกต้องเหมาะสมสู่เกษตรกรที่เป็นสมาชิกกลุ่ม พร้อมทั้งสนับสนุนให้นำความรู้ที่ได้รับไปปฏิบัติในสวนของตนโดยเน้นการเพิ่มปริมาณผลผลิตที่มีคุณภาพและลดต้นทุนการผลิตต่อหน่วย นอกจากนี้ยังได้ให้การสนับสนุนปัจจัยการผลิต(ปุ๋ยเคมี) ให้กลุ่มฯ ไปบริหารในลักษณะกองทุนหมุนเวียนเพื่อช่วยเหลือสมาชิกที่ขาดแคลนเงินทุนในการจัดซื้อปุ๋ยและเพื่อสนับสนุนการดำเนินงานอื่นๆ ที่จะเป็นประโยชน์ต่อสมาชิกกลุ่ม ผลการดำเนินงานปี 2542 มีการรวมกลุ่มปรับปรุงคุณภาพ



ลำไยจำนวน 103 กลุ่ม สมาชิกรวมทั้งสิ้น 13,000 คน นำความรู้และประสบการณ์ที่ได้รับไปปรับใช้ในพื้นที่ปลูกลำไยรวมทั้งสิ้น 69,000 ไร่

### ทุเรียน

ปัจจุบันมีพื้นที่ปลูกประมาณ 860,000 ไร่ เป็นพื้นที่ที่ให้ผลผลิตแล้ว 600,000 ไร่ ผลผลิตปีละ 900,000 ตัน มีการส่งออกในรูปของผลสด แช่แข็ง และแปรรูปอื่น ๆ ปริมาณ 97,222 ตัน มูลค่า 2,609.4 ล้านบาท กรมส่งเสริมการเกษตรได้ส่งเสริมให้มีการรวมกลุ่มปรับปรุงคุณภาพทุเรียนขึ้นใน 18 จังหวัด และเร่งรัดให้มีการถ่ายทอดเทคโนโลยีการผลิตที่ถูกต้องเหมาะสมสู่เกษตรกรที่เป็นสมาชิกกลุ่ม พร้อมทั้งสนับสนุนให้นำความรู้ที่ได้รับไปดำเนินงานในสวนของตน โดยเน้นเพื่อเพิ่มผลผลิตที่มีคุณภาพและลดต้นทุนการผลิตต่อหน่วย นอกจากนี้ยังได้ให้การสนับสนุนปัจจัยการผลิต(ปุ๋ยเคมี) ให้กลุ่มฯ บริหารในลักษณะกองทุนหมุนเวียนเพื่อช่วยเหลือสมาชิกที่ขาดแคลนเงินทุนในการจัดซื้อปุ๋ย และเพื่อสนับสนุนการดำเนินงานอื่นๆ ที่จะเป็นประโยชน์ต่อสมาชิกกลุ่ม ผลการดำเนินงาน ปี 2542 สามารถรวมกลุ่มปรับปรุงคุณภาพทุเรียนได้ 140 กลุ่ม สมาชิกรวมทั้งสิ้น 5,404 คน นำความรู้และประสบการณ์ที่ได้รับไปปรับใช้ในพื้นที่ปลูกทุเรียนรวมทั้งสิ้น 66,338 ไร่





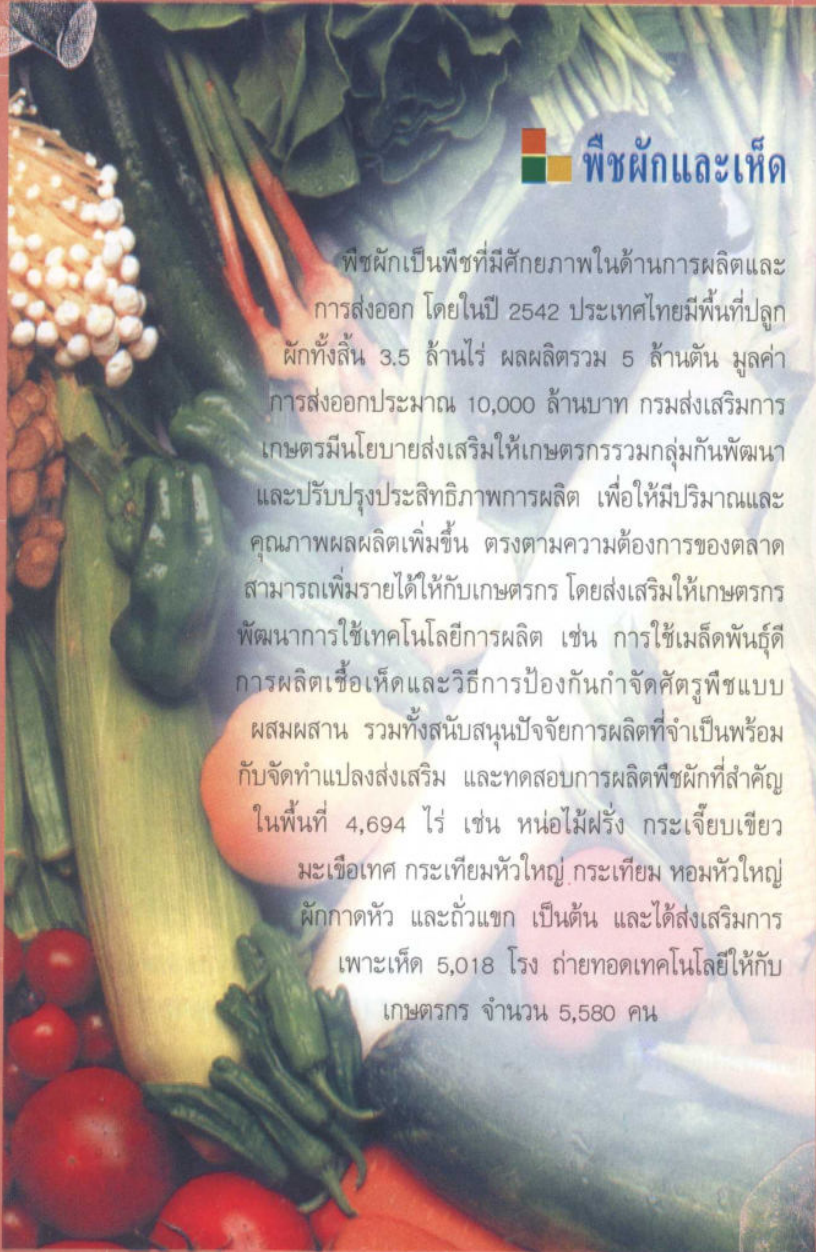
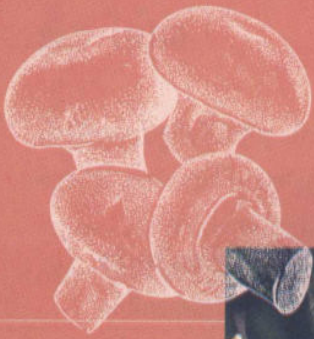
### มังคุด

ปัจจุบันมีพื้นที่ปลูกประมาณ 290,000 ไร่ ให้ผลผลิตแล้ว 160,000 ไร่ ผลผลิตปีละ 150,000 ตัน การส่งออกมีทั้งผลสดและแช่แข็ง กรมส่งเสริมการเกษตรได้ส่งเสริมให้เกษตรกรปรับปรุงประสิทธิภาพการผลิตมังคุดโดยเน้นเพิ่มปริมาณผลผลิตที่มีคุณภาพ ใช้ต้นทุนการผลิตที่เหมาะสม รูปแบบการดำเนินงานส่งเสริมผ่านกระบวนการกลุ่ม ซึ่งในปี 2542 ได้ส่งเสริมให้มีการรวมกลุ่มปรับปรุงคุณภาพมังคุดขึ้นในพื้นที่ 10 จังหวัด จำนวน 32 กลุ่ม สมาชิกรวมทั้งสิ้น 1,250 คน สมาชิกกลุ่มจะได้รับการถ่ายทอดเทคโนโลยีการผลิตและได้รับการบริการปัจจัยการผลิต (ปุ๋ยเคมี) เป็นบางส่วนผ่านกลุ่ม ผลการดำเนินงานเกษตรกรที่เข้าร่วมโครงการนำความรู้ที่ได้รับไปดำเนินงานในสวนมังคุดของตนเอง เป็นพื้นที่รวม 9,485 ไร่

### มะม่วง

ปัจจุบันมีพื้นที่ปลูกประมาณ 2,014,000 ไร่ ผลผลิตปีละ 1,566,000 ตัน โดยมีการส่งออกในรูปมะม่วงสด ปริมาณ 8,522 ตัน มูลค่า 149 ล้านบาท สำหรับมะม่วงแปรรูป ปริมาณ 5,998 ตัน มูลค่า 182 ล้านบาท กรมส่งเสริมการเกษตรได้ส่งเสริมให้มีการรวมกลุ่มปรับปรุงคุณภาพมะม่วงขึ้นใน 14 จังหวัด ทำการถ่ายทอดเทคโนโลยีการผลิตที่ถูกต้องและเหมาะสมสู่เกษตรกรที่เป็นสมาชิกกลุ่ม และจัดให้มีการร่วมกันแลกเปลี่ยนความคิดเห็นและประสบการณ์ระหว่างกัน เพื่อให้เกิดการพัฒนาได้รวดเร็วขึ้น มีการส่งเสริมเทคโนโลยีการผลิตมะม่วงนอกฤดูให้สมาชิกกลุ่ม เพื่อช่วยลดปัญหาหามะม่วงล้นตลาดและราคามะม่วงตกต่ำ นอกจากนี้ยังได้ให้การสนับสนุนปัจจัยการผลิต (ปุ๋ยเคมี) ให้กลุ่มฯ บริหารในลักษณะกองทุนหมุนเวียนเพื่อช่วยเหลือสมาชิกที่ขาดแคลนเงินทุนในการจัดซื้อปุ๋ยและเพื่อสนับสนุนการดำเนินงานอื่นๆ ที่จะเป็นประโยชน์ต่อสมาชิกกลุ่ม ผลการดำเนินงานปี 2542 มีการรวมกลุ่มปรับปรุงคุณภาพมะม่วง 28 กลุ่ม มีเกษตรกรเข้าร่วมโครงการจำนวนทั้งสิ้น 1,228 คน มีพื้นที่ดำเนินการ 13,521 ไร่





## พืชผักและเห็ด

พืชผักเป็นพืชที่มีศักยภาพในด้านการผลิตและการส่งออก โดยในปี 2542 ประเทศไทยมีพื้นที่ปลูกผักทั้งสิ้น 3.5 ล้านไร่ ผลผลิตรวม 5 ล้านตัน มูลค่าการส่งออกประมาณ 10,000 ล้านบาท กรมส่งเสริมการเกษตรมีนโยบายส่งเสริมให้เกษตรกรรวมกลุ่มกันพัฒนาและปรับปรุงประสิทธิภาพการผลิต เพื่อให้มีปริมาณและคุณภาพผลผลิตเพิ่มขึ้น ตรงตามความต้องการของตลาด สามารถเพิ่มรายได้ให้กับเกษตรกร โดยส่งเสริมให้เกษตรกรพัฒนาการใช้เทคโนโลยีการผลิต เช่น การใช้เมล็ดพันธุ์ดี การผลิตเชื้อเห็ดและวิธีการป้องกันกำจัดศัตรูพืชแบบผสมผสาน รวมทั้งสนับสนุนปัจจัยการผลิตที่จำเป็นพร้อมกับจัดทำแปลงส่งเสริม และทดสอบการผลิตพืชผักที่สำคัญในพื้นที่ 4,694 ไร่ เช่น หน่อไม้ฝรั่ง กระเจี๊ยบเขียว มะเขือเทศ กระเทียมหัวใหญ่ กระเทียมหอมหัวใหญ่ ผักกาดหัว และถั่วแขก เป็นต้น และได้ส่งเสริมการเพาะเห็ด 5,018 โรง ถ่ายทอดเทคโนโลยีให้กับเกษตรกร จำนวน 5,580 คน





## ไม้ดอกไม้ประดับ

มีพื้นที่ปลูกไม้ดอกไม้ประดับ 52,000 ไร่ ผลผลิตรวม 0.15 ล้านตัน มีการส่งออกไม้ดอกไม้ประดับปริมาณปีละ 40,000 ตัน คิดเป็นมูลค่า 1,330 ล้านบาท กรมส่งเสริมการเกษตรได้ดำเนินการเร่งรัดในการพัฒนาการผลิตเพื่อการส่งออกมากขึ้น โดยพืชที่มีศักยภาพ คือ กล้วยไม้ และปทุมมา

### กล้วยไม้

มีพื้นที่ปลูกทั้งสิ้น 14,500 ไร่ ผลผลิตรวม 26,000 ตัน มูลค่าการส่งออกปี 2542 ประมาณ 1,100 ล้านบาท ส่งเสริมให้มีการปรับปรุงคุณภาพกล้วยไม้ เพื่อแก้ไขปัญหาเพลี้ยไฟในดอกกล้วยไม้ส่งออก รวมทั้งปรับปรุงคุณภาพอื่นๆ และพัฒนาพันธุ์ให้มีความหลากหลาย โดยดำเนินการจดทะเบียนเกษตรกรผู้ปลูกกล้วยไม้ส่งออกใน 7 จังหวัด จำนวน 1,224 คน จัดตั้งกลุ่มปรับปรุงคุณภาพกล้วยไม้ 51 กลุ่ม จัดทำเขตการผลิตกล้วยไม้ปลอดเพลี้ยไฟใน 3 จังหวัด พื้นที่รวม 1,220 ไร่ อบรมให้ความรู้แก่เกษตรกรและเจ้าหน้าที่เรื่อง ป้องกันกำจัดเพลี้ยไฟและเรื่องการปรับปรุงพันธุ์และการตลาดกล้วยไม้ รวม 1,700 คน และจัดประกวดกล้วยไม้พันธุ์ใหม่ จำนวน 3 ครั้ง

### ปทุมมา

มีพื้นที่ปลูกทั้งสิ้น 368 ไร่ ผลผลิตรวม 2 ล้านหัว มูลค่าการส่งออกปี 2542 ประมาณ 30 ล้านบาท ส่งเสริมให้มีการพัฒนาการผลิตปทุมมาครบวงจร เพื่อแก้ไขปัญหาโรคเหี่ยว ปรับปรุงคุณภาพปทุมมาและพัฒนาสายพันธุ์ ให้มีความหลากหลาย โดยดำเนินการจดทะเบียนเกษตรกรผู้ปลูกปทุมมาใน 10 จังหวัด จำนวน 247 คน จัดตั้งกลุ่มปรับปรุงคุณภาพปทุมมา 5 กลุ่ม จัดทำแปลงสาธิตการผลิตปทุมมาปลอดโรคเพื่อการส่งออก 7 แปลง อบรมให้ความรู้แก่เจ้าหน้าที่ หลักสูตรการผลิตปทุมมาครบวงจร 1 ครั้ง 100 คน และอบรมเกษตรกรหลักสูตรการผลิตหัวพันธุ์ปทุมมาปลอดโรค 2 ครั้ง 400 คน จัดรณรงค์การใช้หัวพันธุ์ปทุมมาปลอดโรค 1 ครั้ง 200 คน จัดงานส่งเสริมการใช้ปทุมมาในงานอะเมซิ่งไม้ดอก เมืองร้อน 1 ครั้ง 400 คน





## ส่งเสริมการผลิตพืชเพื่อบริโภค และอุตสาหกรรมในประเทศ



### ข้าวโพดเลี้ยงสัตว์

มีพื้นที่ปลูกข้าวโพดเลี้ยงสัตว์ประมาณ 8.48 ล้านไร่ ผลผลิต 4.65 ล้านตัน ผลผลิตเฉลี่ย 548 กก./ไร่ การผลิตข้าวโพดเลี้ยงสัตว์ของไทยไม่เพียงพอต่อการใช้ภายในประเทศ กรมส่งเสริมการเกษตรจึงได้เร่งรัดการผลิตให้ปริมาณเพียงพอกับความต้องการใช้ภายในประเทศ พร้อมทั้งปรับปรุงคุณภาพให้ดีขึ้น โดยสนับสนุนเมล็ดพันธุ์ลูกผสมเดี่ยวให้กับเกษตรกร จำนวน 60,735 คน จัดทำแปลงส่งเสริม แปลงทดสอบเมล็ดพันธุ์ ในพื้นที่ 40 จังหวัด รวมพื้นที่ 825,299 ไร่ ตลอดจนอบรมความรู้ให้กับเกษตรกรเกี่ยวกับการปรับปรุงคุณภาพผลผลิตข้าวโพดเลี้ยงสัตว์ให้ปลอดภัยจากเพลี้ยทากจีน จำนวน 760 คน และเจ้าหน้าที่ส่งเสริมการเกษตร จำนวน 700 คน ซึ่งผลจากการดำเนินงานเกษตรกรที่เข้าร่วมโครงการได้รับผลผลิตเฉลี่ย 800 กก./ไร่ ผลผลิตรวม 660,240 ตัน คิดเป็นมูลค่า 2,541 ล้านบาท เกษตรกรมีรายได้ประมาณ 3,080 บาท/ไร่



## ถั่วเหลือง

มีพื้นที่ปลูกถั่วเหลือง 1.52 ล้านไร่ ผลผลิต 3.4 แสนตัน แต่ปริมาณความต้องการภายในประเทศมีจำนวน 1.35 ล้านตัน กรมส่งเสริมการเกษตรจึงได้เร่งรัดการผลิตถั่วเหลือง โดยส่งเสริมและพัฒนาให้เกษตรกรปรับปรุงประสิทธิภาพการผลิตให้สามารถเพิ่มผลผลิตต่อไร่ และลดต้นทุนการผลิตให้ต่ำลง เช่น การใช้พันธุ์ดี การส่งเสริมการใช้เครื่องจักรกลการเกษตร ตลอดจนการจัดทำแปลงส่งเสริมการเพิ่มประสิทธิภาพการผลิตถั่วเหลืองและแปลงทดสอบพันธุ์ใหม่ ดำเนินการในพื้นที่ 30 จังหวัด จำนวน 293,370 ไร่ เกษตรกรที่เข้าร่วมโครงการได้รับผลผลิตเฉลี่ย 230 กิโลกรัม/ไร่ คิดเป็นรายได้รวม 2,300 บาท/ไร่



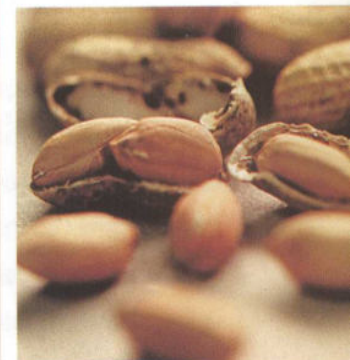
## ถั่วเขียว

เป็นพืชไร่อายุสั้น มีความสำคัญทางเศรษฐกิจอีกพืชหนึ่ง ปัจจุบันมีพื้นที่ปลูก 1.94 ล้านไร่ ผลผลิต 2.33 แสนตัน มูลค่าผลผลิตรวม 2,563 ล้านบาท ปริมาณการส่งออก 0.18 แสนตัน คิดเป็นมูลค่า 141.39 ล้านบาท ในอดีตเคยส่งออกถั่วเขียวได้คิดเป็นมูลค่ามากกว่า 1,400 ล้านบาท แต่ปัจจุบันปริมาณการส่งออกต่ำลงโดยมีสาเหตุจากปริมาณการผลิตลดลงและความต้องการทางด้านอุตสาหกรรมภายในประเทศมีมากขึ้น ตลอดจนปัญหาทางการผลิตของเกษตรกร ซึ่งได้รับผลตอบแทนต่ำ เนื่องจากผลผลิตต่ำอีกทั้งต้นทุนการผลิตสูงขึ้นโดยเฉพาะแรงงานที่ใช้ในการเก็บเกี่ยว กรมส่งเสริมการเกษตรจึงส่งเสริมให้ปลูกเป็นพืชเสริมรายได้ นอกจากพืชหลักโดยในปี 2542 ได้มีการส่งเสริมเพื่อเพิ่มประสิทธิภาพการผลิตถั่วเขียวด้วยหินฟอสเฟต จำนวน 200 แปลง พื้นที่ 1,000 ไร่ จัดทำแปลงสาธิตถั่วเขียวพันธุ์ดี 34 แปลง พื้นที่ 2,110 ไร่ ส่งเสริมการใช้พันธุ์โดยจัดทำหมู่บ้านเมล็ดพันธุ์ถั่วเขียวผิวมันในท้องถิ่น รวม 13 หมู่บ้าน พื้นที่ 1,200 ไร่ และส่งเสริมการใช้เครื่องจักรกล ผลจากการดำเนินงานเกษตรกรที่เข้าร่วมโครงการได้รับผลผลิตเฉลี่ย 127 กิโลกรัม/ไร่ คิดเป็นรายได้รวม 1,600 บาท/ไร่



## ถั่วลิสง

มีพื้นที่ปลูกประมาณ 0.60 ล้านไร่ ผลผลิตรวม 0.14 ล้านตัน กรมส่งเสริมการเกษตรเน้นการเพิ่มประสิทธิภาพการผลิตเพื่อเพิ่มผลผลิตต่อไร่ โดยจัดทำแปลงสาธิตและถ่ายทอดเทคโนโลยีการใช้พันธุ์ดี ในพื้นที่ 7,100 ไร่ ตลอดจนการฝึกอบรมเกษตรกรให้ความรู้เกี่ยวกับการป้องกันกำจัดศัตรูถั่วลิสงโดยวิธีผสมผสาน ผลการดำเนินงานเกษตรกรที่เข้าร่วมโครงการได้รับผลผลิตเฉลี่ย 250 กิโลกรัม/ไร่ คิดเป็นรายได้รวม 3,000 บาท/ไร่

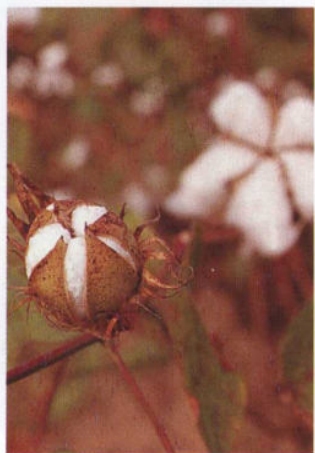




## ข้าวสาลี ข้าวบาร์เลย์ และข้าวญี่ปุ่น

ดำเนินการส่งเสริมโดยจัดทำแปลงสาธิตข้าวสาลี ข้าวบาร์เลย์ และข้าวญี่ปุ่น จำนวน 110 แปลง ในพื้นที่ 3,220 ไร่ พร้อมทั้งอบรมถ่ายทอดความรู้ เกี่ยวกับการป้องกันกำจัดศัตรูพืชโดยวิธีผสมผสาน จำนวนเกษตรกร 2,050 คน ทั้งนี้เพื่อลดต้นทุนและปรับปรุงคุณภาพข้าวสาลีและข้าวบาร์เลย์

## ฝ้าย



ปัจจุบันมีพื้นที่ปลูกฝ้ายประมาณ 197,251 ไร่ กรมส่งเสริมการเกษตรดำเนิน โครงการส่งเสริมและพัฒนาการผลิตฝ้าย รวม 103,052 ไร่ เกษตรกร 14,063 คน การดำเนินงานของโครงการฯ ได้ทำการสนับสนุนเมล็ดพันธุ์ฝ้าย ศรีสำโรง 60 สารเคมีป้องกันและกำจัดศัตรูฝ้าย ปุ๋ยเคมีบางส่วนให้แก่กลุ่ม เกษตรกร บริหารปัจจัยการผลิตในรูปแบบกองทุนหมุนเวียน และเน้นการถ่าย ทอดเทคโนโลยีการผลิตฝ้ายเรื่องป้องกันและกำจัดศัตรูฝ้ายโดยวิธีผสมผสาน การเก็บเกี่ยวฝ้ายให้ได้คุณภาพ โดยจัดอบรมและจัดงานวันสาธิตให้ความรู้ แก่เกษตรกร จำนวน 6,126 คน ส่งผลให้เกษตรกรสามารถผลิตฝ้ายพันธุ์ดี มีคุณภาพตรงกับความต้องการ มีผลผลิตเฉลี่ยต่อไร่เพิ่มขึ้นจาก 216 กก./ไร่ เป็น 223 กก./ไร่ เกษตรกรมีรายได้ไร่ละ 3,345 บาท มีผลผลิตฝ้ายในโครงการ ทดแทนการนำเข้ารวมทั้งสิ้น 22,980 ตันฝ้ายดอก มูลค่ารวม 345 ล้านบาท และมีการขึ้นทะเบียนเกษตรกรผู้ปลูกฝ้าย ปี 2542 เพื่อให้เกษตรกรสามารถ ขายฝ้ายใยยาวคุณภาพชั้น 1 ได้ราคาขั้นต่ำกิโลกรัมละ 16.23 บาท



## ทานตะวัน



มีพื้นที่ปลูกทานตะวันประมาณ 400,000 ไร่ ผลผลิตรวม 63,200 ตัน คิดเป็นมูลค่ารวมประมาณ 540 ล้านบาท ผลผลิตทานตะวันทั้งหมดใช้ภายในประเทศ ใช้สกัดน้ำมันร้อยละ 95 ของเมล็ดทานตะวัน ส่วนอีกร้อยละ 5 นำไปใช้บริโภคโดยตรง นอกจากนี้กากทานตะวันมีโปรตีนร้อยละ 30 - 36 เทียบเท่ากับกากทานตะวันที่นำเข้ามาจากอาร์เจนตินาเหมาะที่จะใช้เป็นส่วนผสมของอาหารสัตว์เป็นอย่างยิ่ง

ในปี 2542 กรมส่งเสริมการเกษตรได้มีการส่งเสริมการปลูกทานตะวันในพื้นที่ 600,000 ไร่ แหล่งปลูกที่สำคัญได้แก่ ลพบุรี สระแก้ว นครสวรรค์ และเพชรบูรณ์ และแหล่งปลูกใหม่ได้แก่ ตาก เชียงราย ขอนแก่น กาญจนบุรี ราชบุรี จันทบุรี และสุพรรณบุรี ตามลำดับ คาดว่าจะได้รับผลผลิตประมาณ 94,000 ตัน คิดเป็นมูลค่ารวมประมาณ 740 ล้านบาท

## ปอ



เป็นพืชเส้นใยเพื่อใช้ในอุตสาหกรรมทอกระสอบที่มีความต้องการปีละ 50,000 ตันปอพอก แต่ภายในประเทศผลิตได้เพียง 41,771 ตัน ในปี 2542 กรมส่งเสริมการเกษตรจึงได้เพิ่มประสิทธิภาพการผลิต ปอแก้ว ปอควบา ปอกระเจา โดยส่งเสริมการใช้พันธุ์ดี จำนวน 27,500 ไร่ ทำให้ผลผลิตปอของประเทศเพิ่มขึ้นเฉลี่ยร้อยละ 5 ส่งเสริมการผลิตเมล็ดพันธุ์ 2,900 ไร่ ทำให้เกษตรกรผลิตเมล็ดพันธุ์ดีได้ไม่ต่ำกว่าไร่ละ 60 กก. อบรมเกษตรกรเรื่องการผลิตเมล็ดพันธุ์ 10 ครั้ง 290 คน 10 วัน ทำให้เกษตรกรสามารถผลิตเมล็ดพันธุ์ดีไว้ใช้สำหรับตนเอง จัดงานวันสาธิต 29 ครั้ง และจัดงานวันถ่ายทอดเทคโนโลยี 10 ครั้ง ทำให้เกษตรกรสามารถพัฒนาวิธีการผลิตปอให้มีคุณภาพดีขึ้น และชุดลอกปอแช่พอกปอ 100 ปอ (ขนาด 100 ม.<sup>3</sup>) ทำให้เกษตรกรผลิตปอพอกคุณภาพดีขึ้นรวมถึงการลดการเกิดมลพิษในแหล่งน้ำสาธารณะ

## ละหุ่ง



เป็นพืชน้ำมันเพื่ออุตสาหกรรมที่มีความต้องการปีละ 45,000 - 50,000 ตัน แต่ผลผลิตในประเทศมีเพียงปีละ 5,000 ตันเท่านั้น กรมส่งเสริมการเกษตรจึงได้เร่งรัดเพิ่มประสิทธิภาพการผลิตละหุ่งในปี 2542 ได้ดำเนินการส่งเสริมการปลูกละหุ่งครบวงจรร่วมกับภาคเอกชน โดยกรมส่งเสริมการเกษตรได้สนับสนุนเมล็ดพันธุ์ละหุ่งให้แก่กลุ่มเกษตรกร 186 กลุ่ม จำนวน 93 ตัน บริษัทเอกชนประกันราคารับซื้อ ณ จุดรับซื้อในท้องถิ่นกิโลกรัมละ 10 บาท และอบรมเกษตรกรผู้เข้าร่วมโครงการ จำนวน 5,631 คน เกษตรกรได้ปลูกละหุ่งแซมข้าวไร่ ข้าวโพด และพืชตระกูลถั่ว ทำให้เกษตรกรมีรายได้เพิ่มขึ้นจากการปลูกพืชไร่อื่นเพียงอย่างเดียว



## ไม้ยืนต้นอุตสาหกรรม

เป็นกลุ่มพืชที่มีอายุยืนยาว ส่วนใหญ่ผลผลิตต้องผ่านการแปรรูปในอุตสาหกรรมก่อนที่จะนำไปใช้ประโยชน์ในด้านอุปโภคและบริโภค ได้แก่ กาแฟ โกโก้ มะพร้าว ไม้ตง มะคาเดเมีย นอกจากนี้ยังรวมไปถึงไม้ยืนต้นเพื่อประโยชน์ใช้สอยในด้านต่างๆ เช่น สะเดา หวาย หมาก สะตอ กระถินเทพา ไม้ไผ่ เป็นต้น ซึ่งขณะนี้ได้มีความสำคัญทางเศรษฐกิจสูงขึ้นตามลำดับ เนื่องจากปริมาณการผลิตยังไม่เพียงพอับความต้องการของตลาด บางชนิดต้องสั่งนำเข้าจากต่างประเทศ ปัจจุบันมีพื้นที่ปลูกประมาณ 5 ล้านไร่ ให้ผลผลิตรวม 6.40 ล้านตัน ผลผลิตจำนวนนี้ใช้ในประเทศและส่งออกต่างประเทศ ในปี 2542 กรมส่งเสริมการเกษตรได้ส่งเสริมปลูกไม้ยืนต้นพันธุ์ดี โดยจัดทำแปลงสาธิตและถ่ายทอดเทคโนโลยีในจังหวัดต่างๆ ที่มีศักยภาพในการเพาะปลูกพืชชนิดนั้นๆ ทั่วประเทศ แยกเป็น มะพร้าวอ่อน 24 แปลง 480 ไร่ ชา 5 แปลง 100 ไร่ กาแฟ 1 แปลง 20 ไร่ มะคาเดเมีย 5 แปลง 100 ไร่ หมาก 3 แปลง 60 ไร่ หวาย 8 แปลง 160 ไร่ มะม่วงหิมพานต์ 2 แปลง 40 ไร่ และไม้ตง 12 แปลง 240 ไร่ ตลอดจนดำเนินการอบรมให้ความรู้แก่เกษตรกรในเรื่องการปลูก การปฏิบัติดูแล วิธีการเก็บเกี่ยว และวิทยาการหลังการเก็บเกี่ยวไม้ยืนต้น รวมทั้งสิ้น 3,000 คน ผลการดำเนินงานทำให้เกษตรกรปลูกพืชพันธุ์ดี ลดต้นทุนการผลิต และปรับปรุงประสิทธิภาพการผลิต ทำให้ผลผลิตต่อหน่วยพื้นที่เพิ่มขึ้น ส่งผลให้รายได้ของเกษตรกรเพิ่มขึ้น และสามารถลดการนำเข้าจากต่างประเทศได้ส่วนหนึ่ง

## ไม้ดอกไม้ประดับ

เป็นพืชที่ต้องการความแปลกใหม่และคุณภาพดี มีการลงทุนโดยใช้เทคโนโลยีมาก จำเป็นต้องพัฒนา ในด้านการใช้พันธุ์ใหม่ๆ เพื่อที่จะทำให้การผลิตไม้ดอกไม้ประดับของไทยก้าวหน้ามีโอกาสส่งออกมากขึ้น รวมทั้งเป็นการทดแทนการนำเข้าอีกทางหนึ่งด้วย ไม้ดอกไม้ประดับที่นิยมปลูกมาก ได้แก่ มะลิ ดาวเรือง บัว กุหลาบ เบญจมาศ และเยอบีร่า

ในปี 2542 กรมส่งเสริมการเกษตร ได้ดำเนินการทดสอบพันธุ์และเทคโนโลยีที่เหมาะสมในการผลิตไม้ดอกไม้ประดับ ณ ศูนย์ส่งเสริมและผลิต



พันธุ์พืชสวนจำนวน 10 ศูนย์ พืชที่ทดสอบได้แก่ กล้วยไม้ หน้าวัว ปทุมมา บอนสี ชิงแดง

ธรรมรักษา ซอนกลิ่นไทย กุหลาบ เบญจมาศ แกลดิโอลัส ว่านสีทึบ ลิลลี่ เยอบีร่า ฟิค็อก แอสเตอร์ ดาวเรืองอาหารสัตว์ ปิยะเซียน สับประตีสี เฟิร์น และไม้ตัดใบ และจัดทำกิจกรรมเกษตรกรอาสา พัฒนาไม้ดอกไม้ประดับเพื่อให้เกษตรกรร่วมทดสอบ และพัฒนาเทคโนโลยีที่เหมาะสมในพื้นที่ต่างๆ จำนวน 300 คน นอกจากนี้ยังได้สนับสนุนให้เกิด การกระจายพันธุ์ไม้ดอกไม้ประดับ โดยการจัดทำเป็น

หมู่บ้านไม้ดอกไม้ประดับ 50 หมู่บ้าน 250 ไร่ ทำให้ในปัจจุบันมีการส่งเสริม หมู่บ้านไม้ดอกไม้ประดับรวม 330 หมู่บ้าน พร้อมทั้งดำเนินการอบรม เจ้าหน้าที่และเกษตรกรให้มีความรู้ความเข้าใจในระบบพัฒนาพันธุ์พืช จำนวน 3,920 คน ในส่วนของทดแทนการนำเข้าไม้ดอกไม้ประดับ ได้จัดทำโครงการปรับปรุงคุณภาพเบญจมาศเพื่อทดแทนการนำเข้า ในพื้นที่ จังหวัดเชียงใหม่ เชียงราย และนครราชสีมา และกิจกรรมรวมกลุ่ม เกษตรกรผู้ผลิตกุหลาบจังหวัดตาก



## หม่อนไหม

เส้นไหมเป็นวัตถุดิบที่มีความสำคัญยิ่งต่อการทอผ้าไหม ผ้าไหมไทยและผลิตภัณฑ์ไหม เป็นสินค้าส่งออกที่มีชื่อเสียง เพราะเป็นเอกลักษณ์เฉพาะที่เป็นที่ยอมรับของประเทศต่างๆ ทั่วโลก ในปี 2541 มีมูลค่าการส่งออกผ้าไหมและผลิตภัณฑ์ไหม จำนวน 801.10 ล้านบาท ในขณะที่เดียวกันผลผลิตเส้นไหมไม่เพียงพอต่อความต้องการใช้ภายในประเทศ จึงต้องนำเข้าจากต่างประเทศทุกปี ซึ่งในปี 2541 ได้มีการนำเข้าเส้นไหม จำนวน 143.02 ตัน ด้วยสาเหตุดังกล่าว จึงต้องมีการเร่งรัดการผลิตเส้นไหมที่มีคุณภาพให้เพียงพอับความต้องการใช้ภายในประเทศ ในปี 2542 กรมส่งเสริมการเกษตรได้ดำเนินการเพิ่มประสิทธิภาพการผลิตของเกษตรกรในด้านปริมาณและคุณภาพ โดยการส่งเสริมและสนับสนุนการใช้พันธุ์หม่อนและพันธุ์ไหมพันธุ์ดีแทนการใช้พันธุ์พื้นเมือง จำนวน 5,674 ไร่ และ 216,840 กลอง ตามลำดับ นอกจากนี้ยังสนับสนุนให้เกษตรกรรวมกลุ่มเพื่อสร้างอำนาจต่อรองและเพื่อก่อให้เกิดความชำนาญเฉพาะด้าน โดยที่มีการรวมกลุ่มของเกษตรกรจัดทำแผนการผลิตแบบมีส่วนร่วมของชุมชนผ่านศูนย์ถ่ายทอดเทคโนโลยีการเกษตรประจำตำบล ในรูปแบบของกลุ่มผู้เลี้ยงไหมวัยอ่อน กลุ่มเกษตรกรผู้เลี้ยงไหมพันธุ์ไทยลูกผสม กลุ่มเกษตรกรผู้เลี้ยงไหมพันธุ์ลูกผสมต่างประเทศ กลุ่มผู้สาวไหมฟุงในหมู่บ้าน กลุ่มผู้แปรรูปไหมและผลิตภัณฑ์หม่อนไหม รวมทั้งสิ้น 70 กลุ่ม ดำเนินการถ่ายทอดเทคโนโลยีในด้านการปลูกหม่อนไหมแผนใหม่ การสาวไหม และการแปรรูป ทั้งหลักสูตรระยะสั้นและหลักสูตรระยะยาวแก่กลุ่มเกษตรกรเป้าหมายจำนวน 2,160 คน จากผลการดำเนินงานดังกล่าวทำให้ได้ผลผลิตเส้นไหมรวมประมาณ 1,089 ตัน คิดเป็นมูลค่า 1,000 ล้านบาท ซึ่งผลผลิตเส้นไหมดังกล่าว เพื่อการใช้ภายในประเทศและทดแทนการนำเข้าได้เป็นบางส่วน ซึ่งในปี 2542 สามารถลดการนำเข้าเส้นไหมจากต่างประเทศจำนวน 169.2 ตัน คิดเป็นมูลค่า 160.70 ล้านบาท



## พืชสมุนไพรและเครื่องเทศ

พืชสมุนไพรและเครื่องเทศได้เข้ามามีบทบาทในชีวิตประจำวันของคนเรามาช้านานแล้ว และในปัจจุบันได้เข้ามามีบทบาททางเศรษฐกิจมากขึ้น โดยในปี 2541 มีการส่งออกพืชสมุนไพรและเครื่องเทศ ได้แก่ พริกไทย ขิง พริกแห้ง หอม พลู ขมิ้นชัน เหว และตะไคร้ ปริมาณ 45,828 ตัน มูลค่า 1,133.40 ล้านบาท และมีการนำเข้าสมุนไพรและเครื่องเทศที่สำคัญ ได้แก่ ยี่หระ ไบ๊อทิก ผักชี ชะเอม และสมุนไพรที่ใช้เป็นยา เช่น มะขามแขก ประมาณ 9,958 ตัน มูลค่า 424.1 ล้านบาท แหล่งที่มาของวัตถุดิบส่วนมากเก็บจากธรรมชาติ ดังนั้นในปี 2542 กรมส่งเสริมการเกษตรได้ส่งเสริมแหล่งผลิตสมุนไพรและเครื่องเทศ เพื่อเป็นวัตถุดิบในการผลิตเป็นผลิตภัณฑ์สำหรับใช้ใน ประเทศ เช่น ขมิ้นชัน ไพล มะแว้งเครือ ตะไคร้หอม ฟ้าทะลายโจร และดอกคำฝอย ในพื้นที่ 5 จังหวัด โดยเน้นให้มีการผลิตและแปรรูปเบื้องต้น เพื่อให้ได้วัตถุดิบที่มีคุณภาพ ตลอดจนรวบรวมและขยายพันธุ์สมุนไพรและเครื่องเทศในลักษณะจัดทำสวนสมุนไพรและเครื่องเทศ พร้อมทั้งจำหน่ายในราคาถูก และให้ความรู้ด้านการปลูก ดูแลรักษา สรรพคุณในการใช้ประโยชน์ และปรับให้เป็นสถานที่ท่องเที่ยวควบคู่ไปด้วย ตลอดจนได้ทำการทดสอบสมุนไพรและเครื่องเทศ จำนวน 7 ชนิด ได้แก่ พญาयो บุก ขมิ้นชัน มะแว้งเครือ ฟ้าทะลายโจร อบเชย และไพล เพื่อให้ได้ข้อมูลทางด้านการเกษตร ต้นทุนการผลิต และวิเคราะห์ปริมาณสารสำคัญในสมุนไพรที่ปลูกในพื้นที่ต่างกัน นอกจากนี้ยังจัดทำแปลงแม่พันธุ์พืชสมุนไพรและเครื่องเทศ ที่มีศักยภาพในการปลูกเป็นการค้าเพื่อผลิตต้นพันธุ์ หัวพันธุ์ และเมล็ดพันธุ์ สำหรับการส่งเสริมการปลูกต่อไป

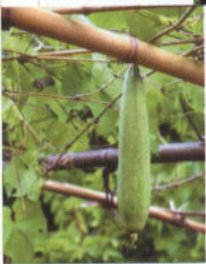




## ส่งเสริมการเกษตรเพื่อการพึ่งพาตนเอง

### ■ การทำไร่นาสวนผสมตามแนวทฤษฎีใหม่

การผลิตการเกษตรของเกษตรกรรายย่อยที่ผ่านมาเป็นการผลิตกิจกรรมการเกษตรเชิงเดี่ยว และพึ่งพา กิจกรรมการเกษตรเพียงไม่กี่ชนิด โดยมุ่งหวังผลตอบแทนด้านเศรษฐกิจเป็นหลัก ดังนั้น เกษตรกรรายย่อย จึงต้องเร่งรัดการเพิ่มผลผลิตต่อหน่วยเพิ่มขึ้น ใช้เทคโนโลยีและพึ่งพาปัจจัยการผลิตจากภายนอกไร่นาเป็น หลัก มีต้นทุนการผลิตสูง และเกษตรกรได้รับผลตอบแทนที่ไม่คุ้มค่ากับการลงทุน ทำให้เกษตรกรมีรายได้ ต่ำไม่เพียงพอต่อการดำรงชีพ นอกจากนี้การใช้ปัจจัยการผลิตในปริมาณที่มากและเกินขอบเขตจะทำให้ ทรัพยากรธรรมชาติและสิ่งแวดล้อมเสื่อมโทรมและทำลายความสมดุลของระบบนิเวศเกษตร ส่งผลกระทบ ต่อการพัฒนาระบบและรูปแบบการผลิตทางการเกษตร กอปรกับสภาวะวิกฤตเศรษฐกิจทางการเงิน การคลัง ของประเทศทำให้ราคาปัจจัยการผลิตสูงขึ้น และแรงงานที่ว่างงานหรือถูกเลิกจ้างจำนวนมากเดินทางกลับ ภูมิลำเนาแต่มีความประสงค์จะประกอบอาชีพการเกษตร ดังนั้น การพัฒนาการเกษตรจึงให้ความสำคัญ ต่อเกษตรกรรายย่อยและแรงงานคืนถิ่น เพื่อทำการเกษตรให้มีอาหารเพียงพอต่อการบริโภคในครัวเรือนและ ผลผลิตที่เหลือจะนำไปจำหน่ายก่อให้เกิดรายได้สู่ครัวเรือนเกษตรกร โดยการผสมผสานกิจกรรมการเกษตร ที่หลากหลายเข้าด้วยกัน ในลักษณะการทำไร่นาสวนผสมตามแนวทฤษฎีใหม่



โดยในปี 2542 กรมส่งเสริมการเกษตรได้ดำเนินการจัดทำแปลงสาธิตและส่งเสริม  
 ไร่นาสวนผสมตามแนวทฤษฎีใหม่เพื่อเป็นจุดศึกษาดูงานและขยายผลไปสู่เกษตรกร  
 ช่างเคียง และนำหลักการทฤษฎีใหม่ขั้นที่หนึ่ง : การผลิตพอเพียง มาใช้ในงาน  
 ส่งเสริมการเกษตรในพื้นที่ 76 จังหวัด จำนวน 9,000 ไร่ เกษตรกรผู้ร่วมจัดทำแปลง  
 1,800 คน เกษตรกรได้รับความรู้จากการฝึกอบรมเกี่ยวกับการบริหารจัดการฟาร์ม  
 และทรัพยากรในไร่นา จำนวน 1,800 คน เกษตรกรเรียนรู้จากประสบการณ์ตรงใน  
 ไร่นา จำนวน 2,000 คน และจัดงานวันสาธิต เพื่อถ่ายทอดเทคโนโลยีด้านการจัดการ  
 การจากระบบและรูปแบบการผลิต จำนวน 59 ครั้ง เกษตรกรมาร่วมงาน 11,800  
 คน ส่งผลต่อเกษตรกรช่างเคียง 9,000 คน พื้นที่ประมาณ 45,000 ไร่ นอกจากนี้ยัง  
 ได้จัดทำโครงการสระเก็บน้ำขนาดเล็กเพื่อการเกษตรผสมผสาน โดยดำเนินการ  
 ขุดสระน้ำในไร่นาของเกษตรกร จำนวน 56,485 สระ จำนวนเกษตรกร 56,485 คน  
 ในเขตพื้นที่ปฏิรูปที่ดินและนิคมสหกรณ์ โดยสำนักงานปฏิรูปที่ดินเพื่อเกษตรกรรม  
 และกรมส่งเสริมสหกรณ์ พร้อมทั้งสนับสนุนด้านวิชาการ และปัจจัยการผลิต เพื่อ  
 ปลูกพืชผักบริเวณขอบสระน้ำส่งเสริมการเลี้ยงปลาและสัตว์ปีก โดยกรมส่งเสริมการ  
 เกษตรร่วมกับกรมประมง และกรมปศุสัตว์ ดังนั้น การทำไร่นาสวนผสมตามแนว  
 ทฤษฎีใหม่ทำให้เกษตรกรมีรายได้ต่อเนื่องตลอดปี ใช้แรงงานครัวเรือนทำงานใน  
 ไร่นาของตนเอง มีอาหารบริโภคเพียงพอ มีความมั่นคงในการประกอบอาชีพการ  
 เกษตร ซึ่งจะนำไปสู่การพัฒนาการเกษตรที่ยั่งยืนต่อไป



## การส่งเสริมตามโครงการปรับโครงสร้าง

### และระบบการผลิตการเกษตร

เป็นการส่งเสริมให้เกิดการปรับระบบการผลิตการเกษตรในระดับไร่นาของเกษตรกรจากการปลูกพืชหรืออาชีพการเกษตรที่มีปัญหาไปสู่กิจกรรมการเกษตรที่เหมาะสมซึ่งพืชหรืออาชีพการเกษตรที่มีปัญหา ได้แก่ การปลูกข้าวในพื้นที่ไม่เหมาะสม การปลูกมันสำปะหลังในพื้นที่ให้ผลผลิตต่ำหรือไม่มีโรงงานรองรับ การปลูกสับปะรดในพื้นที่ไม่เหมาะสมหรือไม่มีโรงงานรองรับ และอาชีพการเกษตรอื่นๆ ที่มีปัญหา ทั้งนี้โดยมีเป้าหมายเพื่อให้เกษตรกรปรับเปลี่ยนไปทำการเกษตรในลักษณะยั่งยืน และเกษตรกรสามารถพึ่งพาตนเองได้ เช่น กิจกรรมเกษตรผสมผสานกิจกรรมเกษตรทฤษฎีใหม่ เป็นต้น

กรมส่งเสริมการเกษตร ได้รับมอบหมายให้พิจารณาจำนวนพื้นที่เป้าหมายและจำนวนเกษตรกรที่มีคุณสมบัติตามหลักเกณฑ์โครงการ จัดทำทะเบียนเกษตรกรที่ได้รับการพิจารณาเข้าร่วมโครงการ และประสานงานกับหน่วยงานอื่นในการให้บริการทางวิชาการและฝึกอบรมเกษตรกร สำหรับภารกิจหลักที่กรมส่งเสริมการเกษตร ดำเนินการในปี 2542 คือ การถ่ายทอดความรู้โดยการอบรมเกษตรกร จำนวน 18,170 คน ให้มีความรู้ในการดำเนินกิจกรรมที่ปรับเปลี่ยนใหม่ และฟื้นฟูเกษตรกรรายเดิม ให้มีความรู้และวิชาการใหม่ๆ อันเป็นการเพิ่มประสิทธิภาพการดำเนินกิจกรรมเกษตรกรมีรายได้เพิ่มขึ้น และมีความยั่งยืนต่อไป

## การส่งเสริมตามโครงการเกษตรยังชีพ

เป็นโครงการตามนโยบายของกระทรวงเกษตรและสหกรณ์ที่มุ่งเน้นให้เป็นแนวทางการเกษตร เพื่อการยังชีพทำให้ประชาชนทั่วไป คนว่างงาน ผู้ที่มีรายได้น้อย เกษตรกรรายย่อยที่ไม่มีที่ทำกินสามารถช่วยเหลือตนเองและทำการเกษตรให้ได้มีอาหารเลี้ยงชีพตนเองโดยใช้พื้นที่ที่มีเพียงเล็กน้อยจัดทำบ่อปลา ปลูกผักและเลี้ยงสัตว์ สำหรับการบริโภคในครัวเรือน ลดค่าใช้จ่ายในการครองชีพ

กรมส่งเสริมการเกษตรในฐานะผู้รับผิดชอบโครงการในส่วนการส่งเสริมการผลิตพืชผักสวนครัว โดยได้มีการจัดทำแปลงสาธิตโครงการ ณ สำนักงานเกษตรจังหวัดและสำนักงานเกษตรอำเภอ ทุกแห่งทั่วประเทศ รวม 945 จุด มีผู้เข้าร่วมโครงการทุกจังหวัด รวม 22,343 ราย ซึ่งผู้เข้าร่วมโครงการเหล่านี้ได้รับการฝึกอบรม และสนับสนุนปัจจัยการผลิต

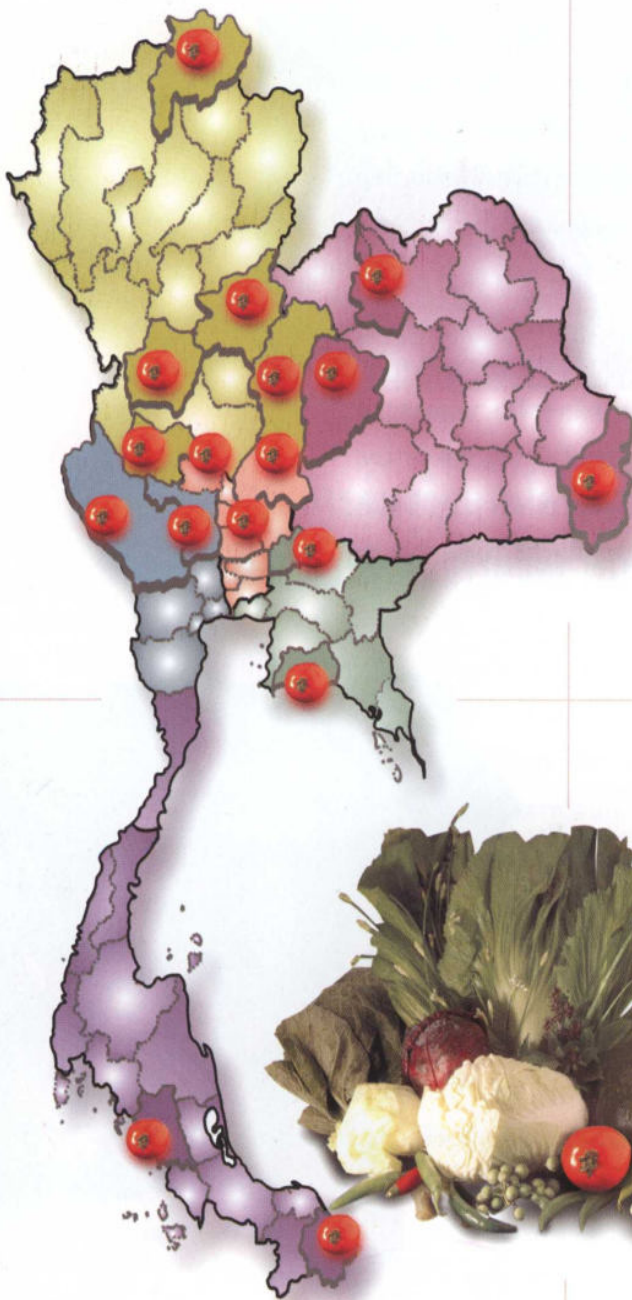


## ส่งเสริมและพัฒนา

### การผลิตผักสวนครัวและผักพื้นบ้าน

ได้มีการส่งเสริมให้เกษตรกรมีการผลิตผักในชุมชนเพื่อทำการเกษตรแบบพอเพียง และเป็นการพึ่งพาตนเองของชุมชน ทั้งยังส่งเสริมสุขอนามัยโดยปลอดภัยจากการใช้สารพิษ ซึ่งเป็นการรักษาสีสิ่งแวดล้อม และได้ส่งเสริมการอนุรักษ์และรวบรวมพันธุ์ผักพื้นบ้าน ขึ้นเป็นอุทยานผักพื้นบ้านพื้นที่ทั้งหมด 100 ไร่ ในทุกภาคของประเทศ รวม 17 จังหวัด ได้แก่

- ภาคเหนือ จังหวัดเพชรบูรณ์ พิษณุโลก เชียงราย กำแพงเพชร อุทัยธานี
- ภาคกลาง จังหวัดพระนครศรีอยุธยา ลพบุรี อ่างทอง
- ภาคตะวันออก จังหวัดระยอง นครนายก
- ภาคใต้ จังหวัดตรัง นราธิวาส
- ภาคตะวันตก จังหวัดกาญจนบุรี สุพรรณบุรี และ
- ภาคตะวันออกเฉียงเหนือ จังหวัดชัยภูมิ อุบลราชธานีหนองบัวลำภู



## การส่งเสริมการเกษตรอันเนื่องมาจาก พระราชดำริและพื้นที่เฉพาะ

กรมส่งเสริมการเกษตร ได้ดำเนินการส่งเสริมและถ่ายทอดเทคโนโลยีให้กับเกษตรกรในพื้นที่เป้าหมายตามพระราชดำริและพื้นที่เฉพาะเพื่อพัฒนาอาชีพ สร้างเสริมรายได้และคุณภาพชีวิตควบคู่ไปกับการแก้ไขปัญหาอันเป็นข้อจำกัดที่แตกต่างไปในแต่ละพื้นที่ เช่น การอนุรักษ์และการจัดการทรัพยากรธรรมชาติ การรักษาความมั่นคงของชาติ ซึ่งเป็นการดำเนินงานร่วมกับหน่วยงานอื่นๆ

การส่งเสริมการเกษตรอันเนื่องมาจากพระราชดำริ ดำเนินงานสนองพระราชดำริในโครงการหลักที่สำคัญ ดังนี้

1. โครงการศูนย์ศึกษาการพัฒนาอันเนื่องมาจากพระราชดำริ ดำเนินการขยายผลและถ่ายทอดเทคโนโลยีจากศูนย์การพัฒนาทั้ง 6 ศูนย์ ไปสู่ 28 หมู่บ้านรอบศูนย์พื้นที่ 443 ไร่ โดยการอบรมเกษตรกร 300 คน
2. โครงการพัฒนาพื้นที่ลุ่มน้ำปากพนังอันเนื่องมาจากพระราชดำริ ดำเนินการปรับระบบการผลิตการเกษตรให้กับเกษตรกร 3,132 คน พื้นที่ 9,398 ไร่ ปรับปรุงประสิทธิภาพการผลิตข้าว 19,350 ไร่ สร้างศูนย์รวบรวมผลผลิต 11 ศูนย์ และสร้างอาชีพเสริมแก่กลุ่มแม่บ้านเกษตรกร 41 กลุ่ม
3. โครงการเกษตรเพื่ออาหารกลางวันตามพระราชดำริ สมเด็จพระเทพรัตนราชสุดาฯ สยามบรมราชกุมารี ดำเนินการสนับสนุนการผลิตด้านการเกษตรและโภชนาการแก่เด็กนักเรียนในโรงเรียนตำรวจตระเวนชายแดนทั่วประเทศ จำนวน 185 โรงเรียน โรงเรียนประถมศึกษาในถิ่นทุรกันดารในพระราชูปถัมภ์ จำนวน 81 โรงเรียน

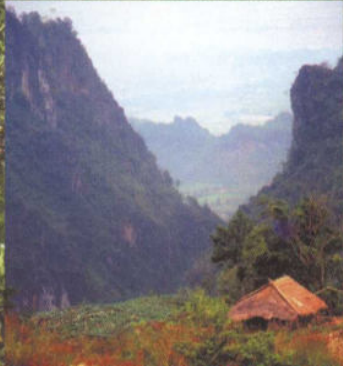




4. โครงการหมู่บ้านจุฬารัตน์ ' ทัพบทิมสยาม ตามพระราชดำริ สมเด็จพระเจ้าลูกเธอเจ้าฟ้าจุฬาภรณวลัยลักษณ์อัครราชกุมารี ดำเนินการส่งเสริมการปลูกพืช การเกษตรผสมผสานและ อาชีพเสริมรายได้ แก่เกษตรกรสมาชิก 240 ครอบครัว ใน 18 หมู่บ้าน เป้าหมาย
5. โครงการพัฒนาลุ่มน้ำปาลักอันเนื่องมาจากพระราชดำริ ดำเนินการให้ความช่วยเหลือราษฎรที่ได้รับผลกระทบจากการสร้างเขื่อน ปาลักชลสิทธิ์ โดยการสนับสนุนปัจจัยการผลิตและส่งเสริมอาชีพ จำนวน 5,800 ครอบครัว ให้สามารถประกอบอาชีพด้านการเกษตรต่อไป และมีรายได้เสริมจากนอกภาคเกษตร
6. โครงการพัฒนาอดอยตุงอันเนื่องมาจากพระราชดำริ ดำเนินการพัฒนา อาชีพและถ่ายทอดความรู้แก่เกษตรกรในพื้นที่สูง โดยการส่งเสริมการ ปลูกพืช จำนวน 370 ไร่
7. โครงการสืบเนื่องมาจากพระราชดำริอื่นๆ ซึ่งส่วนใหญ่เป็นการดำเนินงาน สนองพระราชดำริ ตามที่ได้เสด็จทรงงานในพื้นที่ต่างๆ และมี พระราชประสงค์ให้ช่วยเหลือราษฎรที่ได้รับความเดือดร้อนในเรื่องการ ประกอบอาชีพ จำนวน 100 หมู่บ้าน



**ศูนย์ส่งเสริมการเกษตรที่สูง ดอยตุง**  
**จังหวัด เชียงราย**  
 กรมส่งเสริมการเกษตร กระทรวงเกษตร และ สหกรณ์





การส่งเสริมการเกษตรในเขตพื้นที่เฉพาะ ประกอบด้วย การดำเนินงานในโครงการดังต่อไปนี้

1. โครงการพัฒนาพื้นที่เพื่อความมั่นคง ดำเนินการส่งเสริมการปลูกพืชเพื่อยกระดับรายได้และคุณภาพชีวิตของเกษตรกรในเขตพื้นที่เพื่อความมั่นคง (หมู่บ้านป้องกันตนเองชายแดนหมู่บ้านอาสาพัฒนาและป้องกันตนเอง) ให้สูงขึ้นมีรายได้เพียงพอที่จะดำรงชีวิตอย่างมีความสุขและสนับสนุนให้เกษตรกรรักและไม่ละทิ้งถิ่นที่อยู่อาศัย ดำรงชีวิตได้อย่างมั่นคงปลอดภัยจำนวน 10,101 ไร่ ในพื้นที่ 273 หมู่บ้าน 32 จังหวัด
2. โครงการพัฒนาพื้นที่แนวกันชนห้วยขาแข้ง จังหวัดอุทัยธานี ดำเนินการส่งเสริมการทำเกษตรแบบผสมผสานเพื่อการอนุรักษ์แนวป่ากันชน จำนวน 1,020 ครอบครัว
3. โครงการส่งเสริมการเกษตรในเขตปฏิรูปที่ดิน ดำเนินการส่งเสริมการทำเกษตรผสมผสาน เพื่อเพิ่มศักยภาพทางการผลิตให้กับเกษตรกรในเขตปฏิรูปที่ดิน จำนวน 69 จังหวัด พื้นที่ 7,500 ไร่
4. โครงการพัฒนาชุมชนบนพื้นที่สูง ดำเนินการส่งเสริมการจัดระบบการปลูกพืชบนพื้นที่สูง จำนวนพื้นที่ 440 ไร่

จากการดำเนินงานส่งเสริมการเกษตรในพื้นที่ตามพระราชดำริ และพื้นที่เฉพาะทำให้เกษตรกรในพื้นที่โครงการมีรายได้เพิ่มขึ้น จากการประกอบอาชีพการเกษตร





## ส่งเสริมพัฒนาการผลิตให้สอดคล้อง กับการอนุรักษ์ทรัพยากรธรรมชาติ

### การส่งเสริมการจัดการศัตรูพืชแบบผสมผสาน และการควบคุมศัตรูพืชโดยชีวภาพ

การส่งเสริมการจัดการศัตรูพืชแบบผสมผสาน เป็นการส่งเสริมให้เกษตรกรสามารถบริหารจัดการศัตรูพืชได้อย่างมีประสิทธิภาพโดยใช้วิธีการป้องกันกำจัดหลายๆ วิธีร่วมกัน และคำนึงถึงผลกระทบของสารเคมีป้องกันกำจัดศัตรูพืชและการรักษาสีสิ่งแวดล้อม การดำเนินงานในเรื่องนี้กรมส่งเสริมการเกษตรได้ใช้ขบวนการถ่ายทอดความรู้สู่เกษตรกรในลักษณะที่เรียกว่า “โรงเรียนเกษตรกร” คือ มุ่งเน้นให้เกษตรกรคิดเป็น ทำเป็น เน้นให้เกษตรกรมีส่วนร่วมตั้งแต่เรื่องการแนะนำส่งเสริม การทดสอบสาธิต การวิเคราะห์ปัญหา การตัดสินใจ และการยอมรับ และเน้นให้เกษตรกรเป็นศูนย์กลางของการเรียนรู้ และปฏิบัติการร่วมกันในทุกขั้นตอนการผลิต โดยดำเนินการในไร่ - นา - สวน ของเกษตรกรอย่างต่อเนื่องตลอดฤดูกาลเพาะปลูก ซึ่งเกษตรกรจะรวมกลุ่มกันเพื่อแลกเปลี่ยนประสบการณ์และหาทางเลือกในการแก้ไขปัญหาและการปฏิบัติต่างๆ ในการผลิตพืชร่วมกัน สำหรับเจ้าหน้าที่ส่งเสริมการเกษตรนั้น จำทำงานร่วมกับเกษตรกรอย่างใกล้ชิด ต่อเนื่อง และปรับบทบาทจากผู้ถ่ายทอดความรู้มาเป็นผู้ให้การสนับสนุนและอำนวยความสะดวกในการเรียนรู้

แนวทางการดำเนินงานดังกล่าว ได้ทราบถึงเบื้องพระยุคลบาท ซึ่งทรงชื่นชมและสนับสนุนให้มีการขยายผลอย่างกว้างขวาง และทรงมีพระมหากรุณาธิคุณโปรดเกล้าให้เป็นงานในพระราชดำริ กรมส่งเสริมการเกษตร จึงได้จัดตั้งสถาบันส่งเสริมเกษตรชีวภาพและโรงเรียนเกษตรกรขึ้น เพื่อให้รับผิดชอบในการดำเนินงานในเรื่องนี้อย่างเป็นระบบมีประสิทธิภาพและเกิดผลอย่างเป็นรูปธรรม โดยมีหน้าที่ความรับผิดชอบในการดำเนินการส่งเสริมการใช้ชีววิธีที่มีประโยชน์และสารธรรมชาติอื่นที่ปลอดภัยต่อสิ่งแวดล้อม ดำเนินการส่งเสริมถ่ายทอดเทคโนโลยีการจัดการศัตรูพืชโดยวิธีผสมผสาน ดำเนินการถ่ายทอดเทคโนโลยีตามระบบของโรงเรียนเกษตรกร และดำเนินการด้านการผลิตทางการเกษตรที่ปลอดภัยจากสารพิษ



ผลการดำเนินงานในปี 2542 กรมส่งเสริมการเกษตรได้ดำเนินการอบรมเจ้าหน้าที่ส่งเสริมการเกษตรให้มีความรู้ ทักษะ ในการทำงานร่วมกับกลุ่มเกษตรกรผู้ผลิตไม้ผล จำนวน 315 คน และ อบรมตามโครงการโรงเรียนเกษตรกรผู้ปลูกข้าวในพื้นที่ 21 จังหวัด จำนวน 63 คน ดำเนินกิจกรรมส่งเสริมการเกษตรผู้ปลูก ไม้ผล 4 ชนิด คือ ทูเรียน มะม่วง ส้มโอ และมังคุด ในพื้นที่ 62 จังหวัด 439 กลุ่ม สมาชิก 10,975 คน ส่งเสริมกิจกรรมโรงเรียนเกษตรกรผู้ปลูกข้าว จำนวน 36 กลุ่ม สมาชิก 900 คน จากการทำเนื้องานดังกล่าวทำให้เกษตรกรที่เข้าร่วมกิจกรรมมีการลดการใช้สารเคมีกำจัดศัตรูพืชและไม่ทำให้เกิดมลพิษต่อสิ่งแวดล้อม และในปี 2543 กรมส่งเสริมการเกษตร มีแผนขยายผลโดยการจัดการฝึกอบรมเจ้าหน้าที่ส่งเสริมการเกษตร เพื่อดำเนินการโรงเรียนเกษตรกรให้กว้างขวางยิ่งขึ้น

สำหรับการส่งเสริมการควบคุมศัตรูพืชโดยชีวภาพ เป็นการถ่ายทอดความรู้ให้เกษตรกรเกี่ยวกับการใช้สิ่งมีชีวิตที่เป็นประโยชน์ หรือศัตรูธรรมชาติของศัตรูพืชและสารธรรมชาติจากพืชไปใช้ควบคุมศัตรูพืช เป็นวิธีการที่มีประสิทธิภาพและปลอดภัย ซึ่งจะช่วยลดการใช้สารเคมีที่มากเกินไปจนเกิดความจำเป็นของเกษตรกร ลงได้ และยังได้ช่วยให้ผลผลิตปลอดภัยจากสารพิษปลอดภัยต่อเกษตรกรผู้บริโภค และสภาพแวดล้อม กรมส่งเสริมการเกษตร ได้ดำเนินการผลิตขยายพันธุ์ศัตรูธรรมชาติ จำนวน 12 ชนิด คือผลิตขยายตัวห้ำ 5 ชนิด ได้แก่ มวนพิฆาต มวนเพศผสม และแมลงช้างปีกใส ไรตัวห้ำ ตัวง่าตัวห้ำ จำนวน 10,536,270 ตัว ผลิตขยายตัวเบียน 4 ชนิด ได้แก่ แตนเบียนไซมอนล่าย แตนเบียนหนอนนอกอ้อย แตนเบียนหนอนซอนใบส้ม จำนวน 4,284,730 ตัว และไส้เดือนฝอย จำนวน 14,700 ซอง ผลิตขยายเชื้อจุลินทรีย์ 3 ชนิด ได้แก่ เชื้อราเมตาไรเซียม เชื้อราไตรโคเดอร์มา จำนวน 22,980 กก. และเชื้อไวรัส จำนวน 1,200 ลิตร ซึ่งศัตรูธรรมชาติที่ผลิตขยายเหล่านี้ได้นำไปส่งเสริมให้เกษตรกร จำนวน 61,130 คน ใช้ควบคุมศัตรูพืชในพืชเศรษฐกิจ 5 กลุ่มพืช ในพื้นที่ 214,600 ไร่ ดังนี้

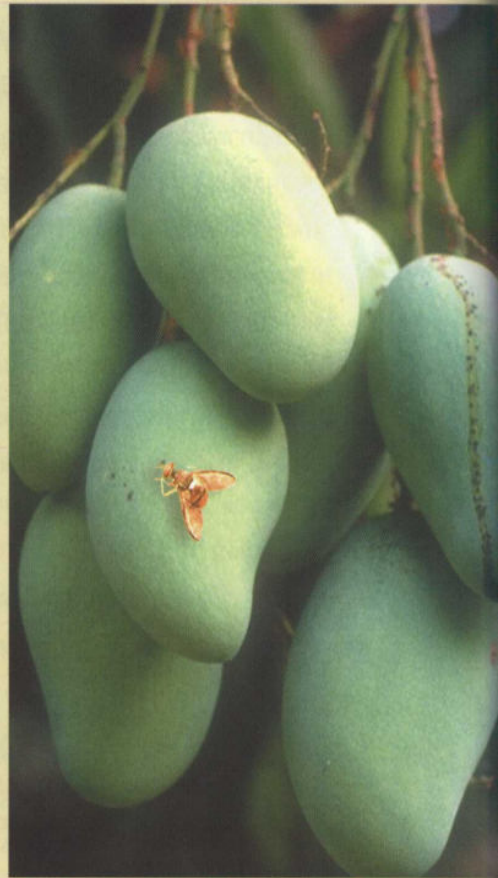
กลุ่มพืช	จำนวนเกษตรกร (คน)	พื้นที่ (ไร่)
ข้าว	7,400	37,000
พืชไร่ (ฝ้าย อ้อย ถั่วชนิดต่างๆ )	3,670	20,100
ไม้ผลไม้ยืนต้น (ลองกอง ลางสาด ลิ้นจี่ เงาะ ทุเรียน มังคุด มะม่วง ส้ม ลำไย มะพร้าว)	37,860	101,300
พืชผักและพืชสวน (ผักชนิดต่างๆ )	11,000	50,000
ไม้ดอกไม้ประดับ	1,200	1,200
รวม	61,130	214,600

## ส่งเสริมการป้องกัน

### และกำจัดแมลงวันผลไม้

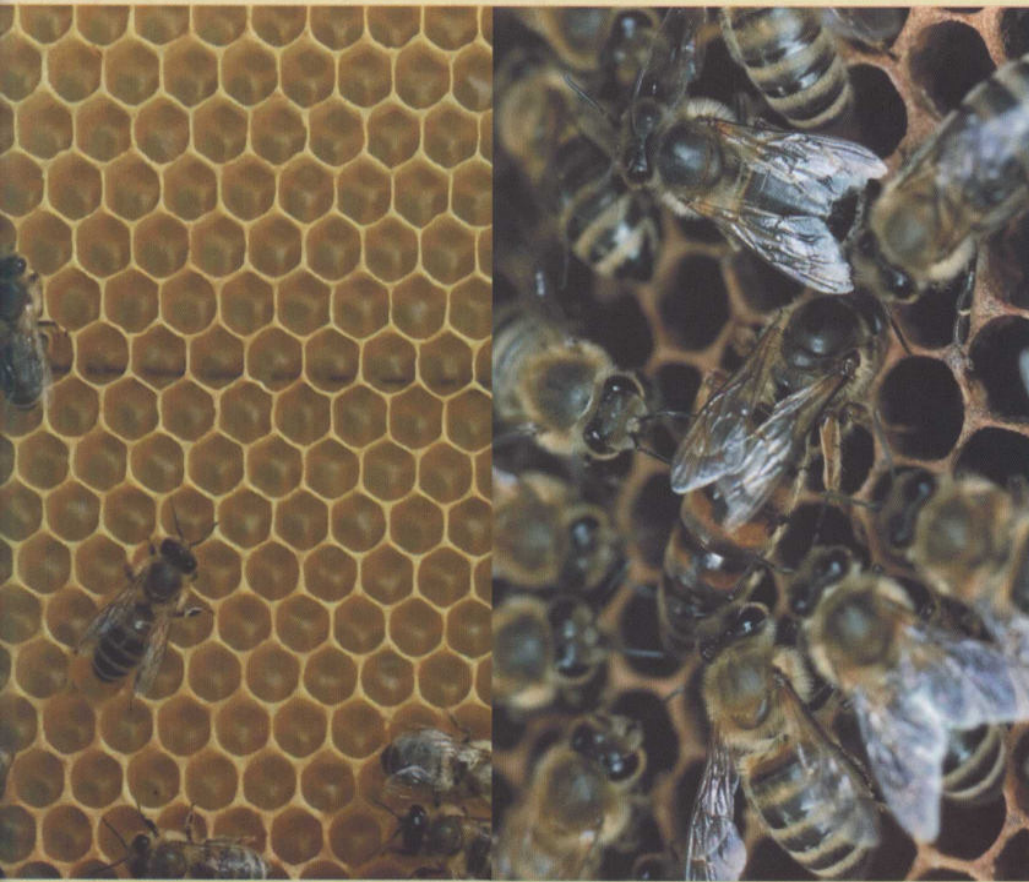
การส่งเสริมการป้องกันและกำจัดแมลงวันผลไม้ โดยเทคนิค ทำให้แมลงเป็นหมันด้วยรังสี เป็นการป้องกันและกำจัดโดยแมลงชนิดเดียวกันกำจัดแมลงชนิดเดียวกัน และแมลงวันผลไม้ที่เป็นหมันนั้น จะต้องมีพฤติกรรมไม่เปลี่ยนแปลงสามารถผสมพันธุ์กับแมลงวันผลไม้ปกติในธรรมชาติได้ด้วยการนำตัวแก่ของแมลงวันผลไม้มาทำหมันด้วยรังสี แล้วนำไปปล่อยเพื่อให้แมลงวันผลไม้ที่เป็นหมันไปผสมพันธุ์กับแมลงวันผลไม้ปกติในสวนผลไม้ จะทำให้การแพร่ขยายพันธุ์ลดลงจนหมดไปจากพื้นที่นั้นๆ ในที่สุด โดยไม่เกิดผลกระทบต่อสภาพแวดล้อม

กรมส่งเสริมการเกษตร ได้ทำการผลิตแมลงวันผลไม้ให้เป็นหมัน จำนวน 1,800 ล้านตัว ดำเนินการในสวนมะม่วงอำเภอปากท่อ จังหวัดราชบุรี พื้นที่ 7,000 ไร่ จากการตรวจสอบพบการทำลายของแมลงวันผลไม้ 5.9% อำเภอบ้านฉาง จังหวัดระยอง ดำเนินการในพื้นที่ 7,000 ไร่ พบการทำลายของแมลงวันผลไม้ 1.41% อำเภอปากช่อง จังหวัดนครราชสีมา ในพื้นที่ 30,000 ไร่ พบการทำลายของแมลงวันผลไม้ 8.5% และอำเภอฝาง จังหวัดเชียงใหม่ ดำเนินการในแปลงปลูกท้อพันธุ์พื้นเมือง พื้นที่ 20,000 ไร่ พบการทำลายของแมลงวันผลไม้ 0.62% ทำให้สามารถคุ้มครองผลผลิต คิดเป็นมูลค่ารวม 342 ล้านบาท



## ส่งเสริมและพัฒนาการเลี้ยงผึ้ง

การเลี้ยงผึ้งเป็นอาชีพหนึ่งที่เกษตรกรสามารถจะเลี้ยงและขยายพันธุ์ได้ตามศักยภาพของพื้นที่ ผึ้งที่เลี้ยงในเชิงการค้ามีอยู่ 2 ชนิด คือ ผึ้งโพรงและผึ้งพันธุ์ ผึ้งโพรงเป็นผึ้งพื้นเมืองที่มีอยู่ในธรรมชาติ ให้ผลผลิตหลักเป็นน้ำผึ้ง สวนผึ้งพันธุ์เป็นผึ้งพันธุ์ต่างประเทศ ซึ่งปัจจุบันเลี้ยงแพร่หลายทั่วประเทศ ให้ผลผลิตหลายชนิด เช่น น้ำผึ้ง เกสรผึ้ง และนมผึ้ง เป็นต้น ในการส่งเสริมและพัฒนาการเลี้ยงผึ้งจึงเน้นให้เกษตรกรมีรายได้เพิ่มจากการเลี้ยงผึ้ง และการเพิ่มประสิทธิภาพการเลี้ยงในการเพิ่มผลผลิตจากการเลี้ยงผึ้ง ตลอดจนการใช้ผึ้งช่วยผสมเกสรเพื่อเพิ่มผลผลิตพืช



กรมส่งเสริมการเกษตร ได้จัดอบรมการเลี้ยงผึ้งพันธุ์และผึ้งโพรงให้แก่เกษตรกร จำนวน 1,252 คน จัดงานรณรงค์ให้ประชาชนทั่วไปมีความรู้ และนิยมบริโภคผลิตภัณฑ์จากผึ้งเพิ่มมากขึ้น จำนวน 5 ครั้ง ส่งเสริมการเลี้ยงผึ้งพันธุ์และผึ้งโพรงแก่เกษตรกรรายใหม่ 650 คน พันธุ์ผึ้ง 3,260 รัง และได้พัฒนาการเลี้ยงผึ้งพันธุ์และผึ้งโพรงแก่เกษตรกรรายเดิม ตลอดจนผู้สนใจทั่วไป 6,076 คน รวมพันธุ์ผึ้ง 156,686 รัง มีการขยายพันธุ์และส่งเสริมนางพญาผึ้งสายพันธุ์ดี 6,036 แม่ ให้แก่เกษตรกร 1,315 คน ส่งเสริมการใช้ผึ้งผสมเกสรเพื่อเพิ่มผลผลิตในพืชต่างๆ เช่น นุ่น ข้าวโพด มะม่วง ลำไย พืชตระกูลแตง งาม และเงาะ ในพื้นที่ 218,040 ไร่ ทำให้เกษตรกรได้รับผลผลิตเพิ่มขึ้นจากเดิมร้อยละ 20 สามารถผลิตน้ำผึ้งได้ 2,670 ตัน ได้เกสร 50 ตัน และนมผึ้ง 50 ตัน คิดเป็นมูลค่ารวม 255.25 ล้านบาท

## ส่งเสริมการใช้ที่ดินอย่างเหมาะสมตามศักยภาพและการบำรุงดิน

การพัฒนาประเทศที่ผ่านมาทรัพยากรดินถูกทำลายทั้งทางตรงและทางอ้อม จากการใช้ทรัพยากรดินอย่างสิ้นเปลืองในการผลิตของเกษตรกร เช่น มีการใช้อย่างไม่ถูกต้อง ไม่มีการบำรุงรักษา มีการผลิตมุ่งเน้นเฉพาะเพิ่มผลผลิต ไม่ได้ตระหนักว่าดินเป็นฐานรองรับการผลิต การถดถอยของผลผลิตเกิดขึ้นและชี้ให้เห็นถึงปัญหาที่จะนำไปสู่การพัฒนาเกษตรกรในทางลบ

ดังนั้น กรมส่งเสริมการเกษตรจึงต้องมีการเร่งรัดการปรับปรุงดิน ให้ความรู้แก่เกษตรกรเกี่ยวกับการใช้ทรัพยากรดินและการจัดการดินที่ถูกต้อง โดยในปี 2542 ได้ทำการส่งเสริมเกษตรกร จำนวน 70,580 คน ผลิตปุ๋ยหมักได้จำนวน 70,580 ตัน เพื่อใช้ปรับปรุงบำรุงดินในไร่นา ทำให้เกษตรกรมีรายได้เพิ่มขึ้นคนละ 2,000 บาท ส่งเสริมเกษตรกร 1,920 คน ให้มีความรู้ความสามารถในการผสมปุ๋ยเคมีใช้เองในไร่นา ตลอดจนมีการจัดการดินและปุ๋ยตามค่าการวิเคราะห์ดินและพืช ในพื้นที่ 9,600 ไร่ ทำให้ประหยัดค่าปุ๋ยเคมี และมีรายได้เพิ่มขึ้นคนละประมาณ 1,500 บาท ส่งเสริมให้เกษตรกร 7,666 คน มีการใช้ปุ๋ยพืชสดปรับปรุง บำรุงดินในพื้นที่ 38,330 ไร่ ทำให้เกษตรกรมีรายได้เพิ่มขึ้นคนละประมาณ 1,500 บาท นอกจากนี้ยังได้สนับสนุนให้เกษตรกร จำนวน 1,387 คน ผลิตเมล็ดพันธุ์พืชปุ๋ยสดในพื้นที่ 2,654 ไร่ ทำให้เกษตรกรเหล่านี้มีรายได้จากการจำหน่ายเมล็ดพันธุ์พืชปุ๋ยสดรายละประมาณ 3,800 บาท และเมล็ดพันธุ์พืชปุ๋ยสดที่ผลิตได้นี้ได้มีการนำไปปลูกเพื่อปรับปรุงบำรุงดินในพื้นที่ 7,237 ไร่



## การใช้น้ำเพื่อการเกษตรอย่างมีประสิทธิภาพ

กรมส่งเสริมการเกษตรได้ดำเนินโครงการพัฒนาระบบการเกษตรในเขตชลประทานเป็นการพัฒนาระบบการปลูกพืชหลังนาปี โดยเน้นการส่งเสริมพืชที่ 2 หรือ 3 ของระบบพืชหมุนเวียนในนา ซึ่งเป็นพืชเศรษฐกิจอายุสั้นใช้น้ำน้อยที่เพาะปลูกในช่วงฤดูแล้งของทุกปี โดยมีวัตถุประสงค์เพื่อเพิ่มประสิทธิภาพการใช้น้ำชลประทาน แต่เนื่องจากต้นฤดูแล้งปี 2541/42 คือ ในเดือนตุลาคม 2541 ถึง กุมภาพันธ์ 2542 เกิดวิกฤติการณ์ขาดแคลนน้ำชลประทาน เป้าหมายการดำเนินงานในพื้นที่จึงถูกปรับให้เป็นการส่งเสริมพืชทดแทนนาปรังเพื่อประหยัดน้ำเป็นอันดับแรก ตามนโยบายการป้องกันแก้ไขภัยแล้งของกระทรวงเกษตรและสหกรณ์

## การฟื้นฟูพื้นที่เสียหายจากภัยธรรมชาติ

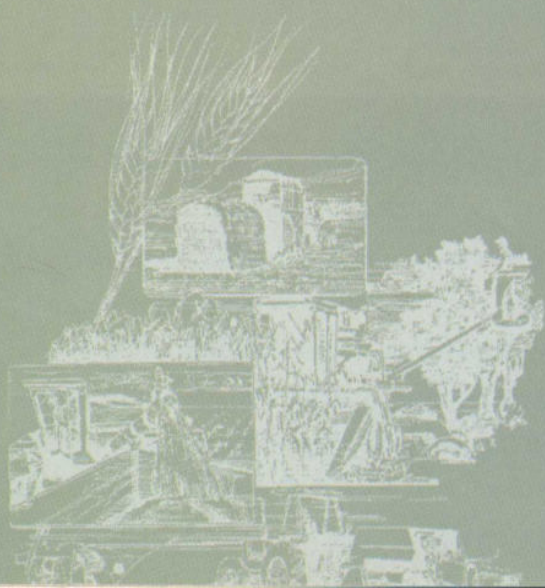
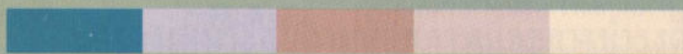
จากภาวะน้ำท่วมในช่วงเดือนพฤศจิกายน 2541 และ กุมภาพันธ์ 2542 ทำให้เกิดความเสียหายในพื้นที่ 40 จังหวัด พื้นที่การเกษตรเสียหาย จำนวน 1.40 ล้านไร่ แบ่งเป็นนาข้าว 1,218,968 ไร่ พืชไร่ 87,892 ไร่ พืชผัก 75,710 ไร่ ไม้ดอกไม้ประดับ 245 ไร่ ไม้ผลไม้อื่นต้น 41,952 ไร่ และอื่นๆ 5,159 ไร่ เกษตรกรได้รับความเสียหาย จำนวน 205,200ครัวเรือน กรมส่งเสริมการเกษตรได้ให้ความช่วยเหลือเกษตรกรผู้ประสบภัย จากเงินบกลางที่ได้รับอนุมัติจากคณะรัฐมนตรี จำนวน 241.07 ล้านบาท ดำเนินการจัดหาปัจจัยการผลิตช่วยเหลือเกษตรกรผู้ประสบภัย ดังนี้

เมล็ดพันธุ์ข้าว	จำนวน	7,243.84	ตัน
เมล็ดพันธุ์พืชไร่ พืชผัก	จำนวน	1,744.77	ตัน
ต้นพันธุ์ไม้ผลไม้อื่นต้น	จำนวน	784,962.00	ต้น
ต้นพันธุ์ไม้ดอกไม้ประดับ	จำนวน	235,600.00	ต้น/เมล็ด
ปุ๋ยอินทรีย์ ปุ๋ยเคมี	จำนวน	11,606.55	ตัน

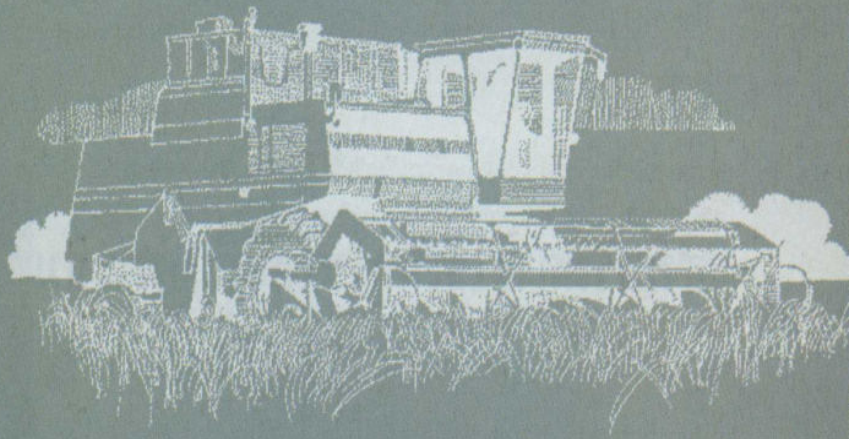


ผลการส่งเสริมพืชตามโครงการ ส่งเสริมให้เกษตรกรปลูกพืชอายุสั้นใช้น้ำน้อย 6 ชนิด เป็นพืชที่ 2 หรือ 3 ของระบบการปลูกพืชหลังนาปี ได้แก่ ข้าวโพดเลี้ยงสัตว์ ข้าวโพดฝักสด ถั่วเหลือง ถั่วลิสง ถั่วเขียวและพืชผัก ในพื้นที่เป้าหมาย 133,975 ไร่ เกษตรกรปลูกจริง 133,527 ไร่ คิดเป็นร้อยละ 99.66 ของเป้าหมาย ในจำนวนนี้ ปลูกทดแทนนาปรัง 60,630 ไร่ คิดเป็นร้อยละ 45.41 ของพื้นที่ปลูกจริง ผลตอบแทนได้จากข้าวโพดฝักสด ให้รายได้สุทธิสูงสุดไร่ละ 6,565.65 บาท พืชที่ให้รายได้สุทธิต่ำสุดได้แก่ ถั่วเขียวไร่ละ 939.01 บาท ซึ่งเมื่อเปรียบเทียบกับนาปรังในฤดูกาลเดียวกันที่ให้รายได้สุทธิไร่ละ 1,114.09 บาท ดังนั้นจึงไม่เหมาะที่จะปลูกถั่วเขียวเป็นพืชที่ 2 ทดแทนนาปรัง เนื่องจากรายได้ต่ำ แต่เหมาะสมที่จะปลูกเป็นพืชที่ 3 ในระบบพืชหลังนาปี เพื่อปรับโครงสร้างและคุณสมบัติของดินในพื้นที่ชลประทานที่มีการเพาะปลูกตลอดปี

# ด้านการสนับสนุนการผลิต







ปัจจุบันการผลิตทางการเกษตรของประเทศไทย เกษตรกรยังมีการใช้เทคโนโลยีที่เหมาะสม ไม่แพร่หลายเท่าที่ควร อีกทั้งการขาดแคลนแรงงานด้านการเกษตร ขาดความรู้ด้านการใช้ทรัพยากรน้ำอย่างมีประสิทธิภาพ และการควบคุมศัตรูพืชหลังการเก็บเกี่ยวที่ถูกต้อง ตลอดจนความเข้าใจในระบบธุรกิจเกษตร ด้านการผลิตพืชที่มีคุณภาพ ระบบตลาด การจัดการกับผลผลิตที่ผลิตได้เพื่อใช้ประกอบการตัดสินใจในการผลิตพืช รวมทั้งยังขาดโอกาสในการเชื่อมโยงการผลิตกับงานอุตสาหกรรม จึงทำให้ขายผลผลิตได้ในราคาต่ำ กรมส่งเสริมการเกษตรจึงได้มีการสนับสนุนและส่งเสริมการใช้เทคโนโลยีที่เหมาะสมกับศักยภาพของพื้นที่และเกษตรกร และสนับสนุนให้เกษตรกร สถาบันเกษตรกรเกิดการเรียนรู้ทักษะและประสบการณ์ด้านการตลาด ธุรกิจเกษตร เกษตรอุตสาหกรรมและท่องเที่ยวเกษตร เพื่อเป็นการเพิ่มโอกาสของเกษตรกรและชุมชนให้มีความสามารถในการผลิตและจำหน่ายสินค้าเกษตรที่มีคุณภาพ เป็นการเพิ่มรายได้และยกระดับคุณภาพชีวิต ของเกษตรกรในชุมชนชนบท ซึ่งสรุปผลได้ดังนี้

# ส่งเสริมการใช้เทคโนโลยีที่เหมาะสม

## ด้านการผลิตและขยายพันธุ์พืช

การผลิตเมล็ดพันธุ์พืชสายพันธุ์ดี และมีคุณภาพสูงที่เป็นพืชเศรษฐกิจสำคัญของประเทศ รวม 10 ชนิด ได้แก่ ข้าว ถั่วเหลือง ถั่วเขียว ถั่วลิสง ฝ้าย งา ปอ ข้าวสาลี ถั่วหรั่ง และพืชผัก จำนวน 51 สายพันธุ์ โดยศูนย์ขยายพันธุ์พืชที่มีอยู่ 23 ศูนย์ เพื่อสนับสนุนโครงการส่งเสริมการเกษตร การช่วยเหลือเกษตรกรผู้ประสบภัยธรรมชาติ และจำหน่ายแก่เกษตรกรที่สนใจทั่วไป รวมจำนวน 42,870 ตัน ซึ่งมีเกษตรกรผู้ทำแปลงขยายพันธุ์ของศูนย์ขยายพันธุ์พืช รวมจำนวน 18,240 คน ได้รับผลตอบแทนคิดเป็นเงิน 462.70 ล้านบาท เมล็ดพันธุ์ดีที่ผลิตได้จำนวนดังกล่าวสามารถนำไปปลูกได้ ในพื้นที่ประมาณ 6 ล้านไร่ คาดว่าจะได้ผลผลิตประมาณ 2.20 ล้านตัน คิดเป็นมูลค่าประมาณ 15,960 ล้านบาท



นอกจากนี้ศูนย์ขยายพันธุ์พืชทั้ง 23 ศูนย์ ยังได้ดำเนินการจัดทำแปลงขยายพันธุ์เมล็ดพันธุ์ สายพันธุ์ต่างๆ รวม 9 ชนิด 33 สายพันธุ์ ในฤดูฝน ปี 2542 เพื่อส่งเสริมและสนับสนุนการใช้เมล็ดพันธุ์ในปี 2543 โดยมีเป้าหมายดำเนินการ 53,848 ตัน ในกรณีที่รัฐมีความต้องการใช้เมล็ดพันธุ์เป็นการเร่งด่วนฉุกเฉิน เพื่อช่วยเหลือผู้ประสบภัยธรรมชาติ กรมส่งเสริมการเกษตรได้สำรองเมล็ดพันธุ์ข้าวไว้ปีละ 10,000 ตัน และถั่วเขียว 1,000 ตัน ซึ่งสามารถช่วยเหลือพื้นที่ประสบภัยได้ปีละ 1,125,000 ไร่ และ เพื่อเป็นการตอบสนองความต้องการใช้เมล็ดพันธุ์ดีแก่ส่วนราชการ และเกษตรกรทั่วไปให้พอเพียงและทั่วถึงมากยิ่งขึ้น



กรมส่งเสริมการเกษตร ได้ดำเนินการตามโครงการเพิ่มศักยภาพการผลิตเมล็ดพันธุ์พืชของศูนย์ขยายพันธุ์พืชทุกศูนย์ จากกำลังการผลิตศูนย์ละ 2,000 - 3,000 ต้นต่อปี เป็น 4,000 - 4,500 ต้นต่อปี ซึ่งขณะนี้อยู่ในระหว่างการก่อสร้างโรงงานปรับปรุงสภาพเมล็ดพันธุ์ คาดว่าจะเสร็จในปี 2544

ส่งเสริมให้เกษตรกรรู้จักการใช้เมล็ดพันธุ์ดีและการเก็บเมล็ดพันธุ์ไว้เพื่อใช้เพาะปลูกเอง โดยให้บริการจัดฝึกอบรมดูงานแก่เกษตรกร 29 ครั้ง 2,115 คน ให้บริการดูงาน ฝึกงานแก่ผู้สนใจทั่วไป และนิสิต นักศึกษา รวม 38 ครั้ง 235 คน จัดนิทรรศการเผยแพร่ความรู้ด้านวิทยาการเมล็ดพันธุ์พืชแก่ผู้สนใจทั่วไป 37 ครั้ง 18,510 คน ให้บริการและดูงานแก่ชาวต่างประเทศ จำนวน 9 ครั้ง 36 คน



นอกจากนี้ยังได้มีการผลิตกิ่งพันธุ์ไม้ผล ไม้ยืนต้นพันธุ์ดี โดยศูนย์ส่งเสริมและผลิตพันธุ์พืชสวน จำนวน 12 ศูนย์ ทำการผลิตต้นพันธุ์ได้จำนวน 4.03 ล้านต้น เช่น มะม่วง ทุเรียน ลิ้นจี่ ลำไย ยางพารา เพื่อสนับสนุนโครงการส่งเสริมการเกษตร ทั้งในส่วนที่ส่งเสริมในลักษณะสวนหลังบ้านและสวนเพื่อการค้า



## ด้านการเพาะเลี้ยงเนื้อเยื่อพืช

การเพาะเลี้ยงเนื้อเยื่อเป็นกรรมวิธีการขยายพันธุ์พืชวิธีหนึ่งที่สามารถทำได้ปริมาณมาก ในเวลาอันรวดเร็วและได้พันธุ์ปลอดโรค โดยมีวัตถุประสงค์ เพื่อนำไปส่งเสริมให้มีการปลูกไม้บริโภคนครวเรือน ส่งเสริมในเชิงธุรกิจ ช่วยเหลือเกษตรกรในกรณีเร่งด่วน และเพื่อแก้ปัญหาเฉพาะด้าน เช่น กรณีไม้ตายชุก การคละเพศของพันธุ์พืช การติดเชื้อโรคที่สำคัญ ซึ่งกรมส่งเสริมการเกษตรได้จัดตั้งศูนย์พันธุ์พืชเพาะเลี้ยงขึ้น จำนวน 10 ศูนย์ เพื่อดำเนินการผลิตอนุบาล ขยาย และกระจายพันธุ์พืชเพาะเลี้ยง ตลอดจนเพื่อการศึกษา ทดสอบ สาธิตและถ่ายทอดเทคโนโลยีที่เกี่ยวข้อง

ในปี 2542 ได้ทำการผลิตต้นพันธุ์พืชจากการเพาะเลี้ยงเนื้อเยื่อ ประมาณ 30 ชนิด รวม 70 สายพันธุ์ จำนวน 7.2 ล้านต้น ชนิดพืชได้แก่ กล้วย ปู่เล่ เบญจมาศ เยอบีร่า หน้าวัว และอื่นๆ นอกจากนี้ยังมีการจัดฝึกอบรม ฝึกงาน การจัดนิทรรศการและดูงานด้านการผลิตขยายพันธุ์พืชพันธุ์ดีไว้ใช้เอง และเพื่อการจำหน่ายแก่เกษตรกร นักเรียน นิสิต นักศึกษา ประชาชนผู้สนใจทั่วไป รวม 26 ครั้ง ประมาณ 4,130 คน และให้บริการดูงานแก่ชาวต่างประเทศ รวม 4 ครั้ง จำนวน 32 คน



## ด้านส่งเสริมการใช้เครื่องมือและเครื่องจักรกลการเกษตร

ได้มีการพัฒนาเครื่องพ่นสารกำจัดศัตรูพืชแบบติดตั้งกับรถแทรกเตอร์ เพื่อใช้เป็นเครื่องต้นแบบ 2 ขนาด คือ ขนาดคานฉีดพ่นมีขนาดความกว้าง 4 เมตร และ 6 เมตร ผลิตละองสาร 200 - 300 ไมโครเมตร อัตราการฉีดพ่น 40 - 60 ลิตร/ไร่ สำหรับประสิทธิภาพในการฉีดพ่น ชนิดคาน ฉีดพ่น ขนาดความกว้าง 4 เมตร ใช้เวลา 10 นาที/ไร่ ส่วนขนาดความกว้าง 6 เมตร ใช้เวลา 6 นาที/ไร่ หากใช้เครื่องพ่นสารชนิดเดียวกันที่เกษตรกรผลิตใช้เองจะใช้อัตราฉีดพ่นถึง 80 - 100 ลิตร/ไร่ และถ้าใช้แรงงานคนฉีดพ่นจะใช้เวลาในการฉีดพ่นถึง 1 ชั่วโมง/ไร่ ทำให้ต้นทุนการผลิตในเรื่องของค่าใช้จ่ายในการซื้อสารกำจัดศัตรูพืชลดลง ประหยัดเวลา แรงงาน และสภาพแวดล้อมปลอดภัย นอกจากนี้ได้มีการอบรมเกษตรกรเพื่อให้ความรู้ในเรื่องการใช้เครื่องจักรกลการเกษตรจำนวน 3,950 คน เป็นผลทำให้ลดค่าใช้จ่ายในการซ่อมแซมเครื่องมือและเครื่องจักรกลการเกษตรได้ ร้อยละ 20 มีการสนับสนุนให้เกษตรกรรวมกลุ่มกันใช้เครื่องจักรกลการเกษตรอย่างมีประสิทธิภาพสูงสุดเพื่อช่วยแก้ปัญหาการขาดแคลนเงินทุนในการซื้อเครื่องจักรกลราคาแพงๆ ลงไปได้

## ด้านระบบการให้น้ำพืช

ได้จัดทำแปลงสาธิตระบบการให้น้ำพืชโดยใช้ระบบน้ำหยดและ สปีย์สำหรับพืชผัก และระบบมินิสปริงเกอร์สำหรับไม้ผล รวมทั้งสิ้น 18 แปลง เพื่อเป็นตัวอย่างให้แก่เกษตรกรรายอื่น ๆ สำหรับนำไปใช้ในไร่นาของตัวเอง ซึ่งนอกจากจะช่วยลดค่าใช้จ่ายด้านแรงงานลงได้แล้ว ยังช่วยเพิ่มประสิทธิภาพในการผลิตพืชโดยเป็นการใช้ทรัพยากรน้ำอย่างประหยัดและคุ้มค่ามากที่สุดอีกด้วย



## ด้านการควบคุมคุณภาพผลผลิตหลังการเก็บเกี่ยวเพื่อการส่งออก

ได้จัดทำโครงการการพัฒนาคุณภาพของผลไม้เพื่อการส่งออก ดำเนินการโดยศูนย์พัฒนาการผลิตและควบคุมศัตรูพืชผลไม้เพื่อส่งออกกรุงเทพมหานคร จันทบุรีและเชียงใหม่ ได้ให้บริการอบไอน้ำมะม่วงเพื่อกำจัดแมลงวันผลไม้ (Vapour Heat Treatment) ส่งออกไปประเทศญี่ปุ่น โดยร่วมมือกับภาคเอกชนจำนวน 7 บริษัท ทำให้สามารถส่งผลผลิตออกไปจำหน่ายยังประเทศญี่ปุ่นซึ่งเป็นประเทศที่ไม่ต้องการที่จะให้มีศัตรูพืชโดยเฉพาะแมลงวันผลไม้ติดไปกับผลผลิต โดยจำแนกเป็นมะม่วงพันธุ์น้ำดอกไม้ จำนวน 122.58 ตัน มะม่วงพันธุ์หนังกลางวัน จำนวน 19.29 ตัน และมะม่วงพันธุ์แรด จำนวน 66.46 ตัน รวมทั้งสิ้น 208.33 ตัน คิดเป็นมูลค่าประมาณ 30 ล้านบาท และให้บริการในการคัดขนาด และบรรจุหีบห่อ มะม่วงเพื่อส่งออกจำหน่ายไปยังประเทศฮ่องกง สิงคโปร์ และมาเลเซีย โดยร่วมกับชมรมชาวสวนมะม่วง จำแนกออกเป็นมะม่วงพันธุ์น้ำดอกไม้ จำนวน 81.27 ตัน พันธุ์หนังกลางวัน จำนวน 328.19 ตัน พันธุ์โชคอนันต์ จำนวน 2.35 ตัน พันธุ์เขียวเสวย จำนวน 4.39 ตัน พันธุ์แรด จำนวน 153 กิโลกรัม และพันธุ์ทองคำ จำนวน 162 กิโลกรัม รวมทั้งสิ้น 416.53 ตัน คิดเป็นมูลค่าประมาณ 25 ล้านบาท การให้บริการควบคุมคุณภาพผลผลิตไม้ผลหลังการเก็บเกี่ยว เพื่อส่งออกจำหน่ายยังประเทศสหรัฐอเมริกา แคนาดา อินโดนีเซีย ฮ่องกง และได้หวัน โดยร่วมกับภาคเอกชนจำนวน 6 บริษัท โดยจำแนกเป็นทุเรียนผลสด และแช่แข็ง จำนวน 908.50 ตัน มังคุดผลสด จำนวน 126.80 ตัน และผลไม้อื่น ๆ ในรูปของผลสด จำนวน 17.54 ตัน คิดเป็นมูลค่าประมาณ 200 ล้านบาท



## ส่งเสริมการตลาดและธุรกิจเกษตร



### ด้านการส่งเสริมการตลาดและธุรกิจเกษตร

ดำเนินการจัดเจรจาธุรกิจเกษตร จำนวน 8 ครั้ง อบรมเกษตรกรเพื่อให้ความรู้เกี่ยวกับการตลาด การบริหารธุรกิจเกษตร และเกษตรอุตสาหกรรม เพื่อให้มีการผลิตสินค้าเกษตรที่มีคุณภาพ จำนวน 4,157 คน จัดตลาดนัดสินค้าเกษตร 25 ครั้ง จัดงานแสดงสินค้าและผลิตภัณฑ์เกษตร 3 ครั้ง มีการประสานเชื่อมโยงการผลิตวัตถุดิบระหว่างเกษตรกรกับโรงงาน อุตสาหกรรมเกษตร จำนวน 49 ครั้ง ทั้งนี้จากการสำรวจข้อมูลโรงงาน พบว่ามีโรงงานอุตสาหกรรมเกษตรทั่วประเทศ จำนวน 356 โรงงาน ตั้งอยู่ในพื้นที่ 56 จังหวัด 6 ภาค มีความต้องการวัตถุดิบ (พืช) จำนวน 111 ชนิด (ผัก 43 ชนิด ไม้ผล - ไม้ยืนต้น 42 ชนิด พืชไร่ 24 ชนิด ดอกไม้และสมุนไพร 2 ชนิด) โรงงานนำวัตถุดิบไปแปรรูปเป็นผลิตภัณฑ์ 26 ประเภทผลิตภัณฑ์ นอกจากนี้ยังมีการประสานข้อมูลการตลาด ผัก และผลไม้ ที่มีการซื้อขาย ในตลาดสี่มุมเมืองและตลาดไท เพื่อส่งให้กับสำนักงานเกษตรจังหวัดทุกจังหวัดทุกวันทำการเพื่อให้นำไปเผยแพร่สู่เกษตรกร ทำให้เกษตรกรได้ทราบความเคลื่อนไหวราคาผลผลิตเกษตรที่ตลาดค้าส่งในส่วนกลาง

## ด้านส่งเสริมการท่องเที่ยวเกษตร

กรมส่งเสริมการเกษตรได้ประกาศใช้แผนยุทธศาสตร์ส่งเสริมการเกษตรอันเนื่องมาจากผลกระทบค่าเงินบาทลอยตัวโดยได้จัดทำโครงการท่องเที่ยวเกษตร (Agro Tourism) ขึ้นเพื่อเป็นการสร้างเสริมรายได้ให้กับเกษตรกรหรือชุมชนเกษตร โดยพิจารณาเห็นว่าประเทศไทยเป็นประเทศเกษตรกรรมที่อุดมไปด้วยทรัพยากรการท่องเที่ยวทางการเกษตร เนื่องจากมีสวนไม้ดอก พืชผักและสวนผลไม้เมืองร้อนที่มีความแปลกและหลากหลายทั้งชนิดและรสชาติให้บริโภคได้ตลอดทั้งปี ความสวยงามของพืชผลและเรือกสวนไร่ในท้องถิ่นชนบท วิธีการดำเนิน



ชีวิต วัฒนธรรมขนบธรรมเนียมประเพณีและความเป็นอยู่ของชาวบ้านในชนบท การประกอบอาชีพทางการเกษตรที่มีความหลากหลาย เช่น การทำนาข้าว สวนผลไม้ สวนไม้ดอกไม้ประดับ สวนสมุนไพร การเลี้ยงผึ้ง การเลี้ยงไหม ผสมกลมกลืนกับธรรมชาติที่มีทัศนียภาพที่สวยงามในชนบทตามภาคต่างๆ ของประเทศไทยเป็นสิ่งที่ดึงดูดความสนใจและสร้างความประทับใจแก่นักท่องเที่ยวที่ได้พบเห็น ดังนั้น การส่งเสริมการท่องเที่ยวตามสถานที่ดังกล่าวนี้ เป็นแนวทางหนึ่งที่จะให้ความรู้ให้ประสบการณ์ สร้างความตื่นตาตื่นใจ ให้กับนักท่องเที่ยว และสามารถสร้างรายได้ให้เกษตรกร โดยใช้ทรัพยากรที่มีอยู่แล้วในท้องถิ่นชนบทให้เกิดประโยชน์ และเป็นการช่วยแก้ปัญหาแรงงานที่ว่างงานจากการเลิกจ้างของสถานประกอบการในเมืองที่เดินทางกลับสู่ชนบท ในสภาพที่เศรษฐกิจตกต่ำ อีกทั้งเป็นการก่อให้เกิดการกระจายรายได้และยังเป็นการนำมาซึ่งเงินตราจากนักท่องเที่ยวชาวต่างประเทศ ผลการดำเนินโครงการส่งเสริมการท่องเที่ยวเกษตรได้เปิดแหล่งท่องเที่ยวเกษตร รวมทั้งสิ้น 5 แห่ง ดังนี้คือ แหล่งท่องเที่ยวเกษตรชุมชนเกษตรหัวแม่คำ อำเภอมะพือพาสอง จังหวัดเชียงราย แหล่งท่องเที่ยวเกษตรคอยผาหม่น อำเภอน้ำขุ่น จังหวัดเชียงราย แหล่งท่องเที่ยวเกษตรหมู่บ้านผึ้ง อำเภอกู่เวียง จังหวัดขอนแก่น ชุมชนหมู่บ้านฐานสังวราราม อำเภอบางละมุง จังหวัดชลบุรี และชุมชนเกษตร กลุ่มแม่บ้านเกษตรกรอำเภอมัญจาคีรี และอำเภอมือ จังหวัดสมุทรสงคราม มีประชาชนเข้าชมแล้วจำนวนทั้งสิ้น 43,060 คน

# ด้านการส่งเสริมและพัฒนาเกษตรกร

## และองค์กรเกษตรกร

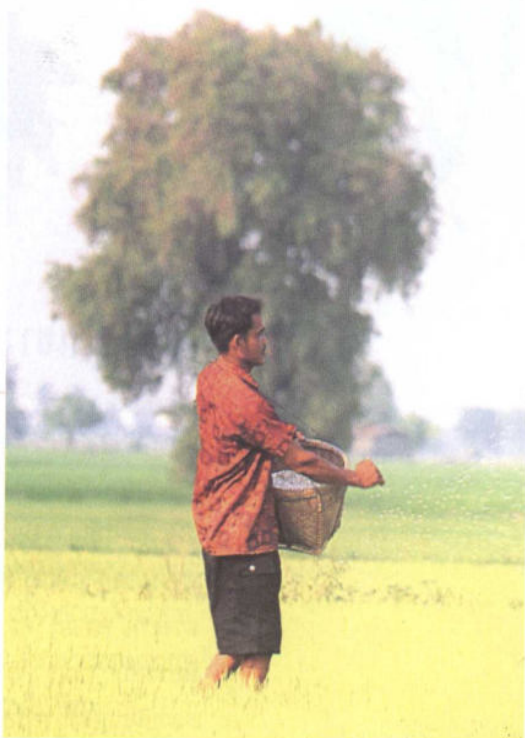
กรมส่งเสริมการเกษตร ได้สนับสนุนให้เกษตรกรรวมตัวกันเป็นกลุ่ม เพื่อช่วยเหลือตนเองและช่วยเหลือซึ่งกันและกันในการประกอบอาชีพการเกษตร ทั้งด้านการบริหาร วิชาการ การหาปัจจัยการผลิต การแปรรูป ตลอดจนการระดมเงินออมต่างๆ เพื่อจัดตั้งเป็นกองทุนในการพัฒนาอาชีพ พัฒนาการให้เข้มแข็ง ซึ่งจากการดำเนินงานที่ผ่านมายังมีปัญหาอยู่หลายประการ เช่น ไม่สามารถกระจายประโยชน์ไปยังสมาชิกได้อย่างทั่วถึง และยังไม่ครอบคลุมเกษตรกรส่วนใหญ่ได้ทั้งหมด อีกทั้งเกิดจากตัวเกษตรกรเอง เช่น ขาดความรู้ ความเข้าใจในกระบวนการแก้ไขปัญหา ขาดทัศนคติที่ดีต่อกลุ่ม ผู้นำกลุ่มขาดความรู้ ความเข้าใจการบริหารงาน โครงสร้างภายในกลุ่มไม่มีประสิทธิภาพ จากปัญหาดังกล่าวกรมส่งเสริมการเกษตรจึงต้องดำเนินการส่งเสริมและพัฒนาองค์กรเกษตรกร เพื่อให้การดำเนินงานของกลุ่มบรรลุวัตถุประสงค์ตามที่ตั้งไว้ ซึ่งพอสรุปผลการดำเนินงานได้ดังนี้





## กลุ่มเกษตรกร

ปัจจุบันมีกลุ่มเกษตรกร 4,132 กลุ่ม สมาชิก 514,233 คน กลุ่มเกษตรกรมีความเข้มแข็งสามารถพึ่งพาตนเองได้ 2,347 กลุ่ม เป็นแกนกลางในการประสานงานกับหน่วยงานและเครือข่ายเกษตรกร จำนวน 228 กลุ่ม ดำเนินงานตามโครงการเก็บข้าวเปลือกของกลุ่มเกษตรกร จำนวน 253 กลุ่ม สามารถรวบรวมผลผลิตข้าวเปลือกได้ 15,823 ตัน ดำเนินงานตามโครงการจัดหาปุ๋ยเคมีเพื่อช่วยเหลือเกษตรกร จำนวน 287 กลุ่ม จัดหาปุ๋ยให้สมาชิกกลุ่มเกษตรกรได้ 16,532 ตัน มีการประชุมคณะกรรมการกลางกลุ่มเกษตรกร เพื่อการพัฒนาการผลิต การจัดการตลาดและการบริหารองค์รวม ทั้งการฝึกอบรมสมาชิกกลุ่มเกษตรกร เรื่อง การจัดการธุรกิจและการจัดทำบัญชี ผลการดำเนินงานทำให้ผู้นำและสมาชิกกลุ่มเกษตรกรเข้าไปมีบทบาทในการเป็นผู้นำชุมชน เช่น กรรมการองค์การบริหารส่วนตำบล บทบาทในการทำงานกับองค์กรของรัฐและเอกชนเพิ่มมากขึ้น เพื่อสร้างเครือข่ายการพัฒนาอาชีพในเชิงธุรกิจช่วยเหลือซึ่งกันและกันต่อไป



## กลุ่มแม่บ้านเกษตรกร

ปัจจุบันมีกลุ่มแม่บ้านเกษตรกร 13,999 กลุ่ม สมาชิก 533,735 คน กรมส่งเสริมการเกษตรได้สนับสนุนกลุ่มแม่บ้านเกษตรกรให้มีแผนการผลิตทั้งในและนอกภาคเกษตร แผนการตลาด แผนคุณภาพชีวิต และคุณภาพสิ่งแวดล้อมในครัวเรือนเกษตรกร ให้สตรีเกษตรกรมีส่วนร่วมในการบริหารจัดการในด้านเศรษฐกิจ คุณภาพชีวิตและสิ่งแวดล้อม ให้มีการประสานกับหน่วยงานทุกระดับ และพัฒนาผู้นำกลุ่มให้เข้มแข็งสามารถพึ่งพาตนเองได้ จากผลการดำเนินงานทำให้กลุ่มแม่บ้านเกษตรกรได้มีการพัฒนาความรู้เรื่องการบริหารจัดการเงิน การจัดการทรัพยากรครอบครัว การปรับปรุงบ้านเรือนตามแนวทางบ้านเกษตรสมบูรณ์ของกรมส่งเสริมการเกษตร สามารถตัดสินใจเกี่ยวกับเรื่องต่างๆ ในการปรับปรุงคุณภาพชีวิต ตามแนวทางเศรษฐกิจพอเพียง การผลิตอาหารเพื่อบริโภค ลดค่าใช้จ่ายในครัวเรือน ดำเนินกิจกรรมเพิ่มรายได้ การจัดองค์กรแม่บ้านเกษตรกร มีการประชุมแลกเปลี่ยนความคิดเห็นระหว่างคณะกรรมการ กลุ่มแม่บ้านเกษตรกรในระดับต่างๆ เป็นประจำ



## กลุ่มเยาวชนเกษตร

ปัจจุบันมีกลุ่มเยาวชนเกษตร 7,039 กลุ่ม สมาชิก 136,857 คน เกษตรกรก้าวหน้า 1,330 คน กรมส่งเสริมการเกษตรได้ส่งเสริมสนับสนุนให้เยาวชนเกษตรที่อยู่ในภาคเกษตรกรรมสามารถประกอบอาชีพเกษตรได้อย่างมีประสิทธิภาพ เป็นเกษตรกรประเภทมีฝีมือ แรงงาน ความรู้ ความสามารถ ทั้งในด้านการผลิตและการจัดการ มีประสบการณ์จากการปฏิบัติจริงและการทำงานร่วมกันในลักษณะ สถาบันเกษตรกรหรือองค์กรเกษตรกร ส่งเสริมให้เยาวชนในโรงเรียน ที่มีความสนใจอาชีพการเกษตร จำนวน 250 กลุ่ม/โรงเรียน สมาชิกกลุ่ม จำนวน 7,500 คน และเยาวชนเกษตรนอกโรงเรียน จำนวน 32 กลุ่ม สมาชิกกลุ่ม 480 คน ได้รับความรู้วิชาการเกษตร ทั้งทางด้านทฤษฎีและฝึกปฏิบัติรู้จักวางแผนการผลิตพืช สัตว์ ประมง แปรรูปผลผลิตเกษตร การทำธุรกิจเกษตรสามารถประกอบอาชีพ เกษตรและมีรายได้เป็นของตนเอง และมีโอกาสพัฒนาบุคลิกภาพ และสภาวะการณ์การเป็นผู้นำในด้านต่างๆ โดยส่งเสริมการจัดตั้ง กองทุนกลุ่มเยาวชนเกษตร จำนวน 282 กองทุน ในการดำเนิน กิจกรรมเกษตรอย่างต่อเนื่องและปลูกฝังให้เยาวชนมีจิตสำนึกและ ตระหนักถึงคุณค่าของทรัพยากรธรรมชาติและสิ่งแวดล้อม





## ส่งเสริมการออม

ส่งเสริมและสนับสนุนให้กลุ่ม/องค์กรเกษตรกร ระดมการออมจากสมาชิกสถาบันเกษตรกร เพื่อให้กลุ่มมีเงินทุนจากการออม ซึ่งจากการดำเนินงานด้านการออมในสถาบันเกษตรกร ทำให้เกิดกองทุนต่างๆ ดังนี้

- กองทุนเงินออมเฉลิมพระเกียรติ 60 พรรษามหาราชาฯนี้ กลุ่มแม่บ้านเกษตรกร เข้าร่วมโครงการ 5,187 กลุ่ม มีเงินทุนรวมทั้งสิ้น 300 ล้านบาท
- กองทุนเงินออมเฉลิมพระเกียรติ 72 พรรษา มีสถาบันเกษตรกรเข้าร่วมโครงการ 2,070 กลุ่ม มีเงินทุนรวมทั้งสิ้น 19.58 ล้านบาท
- กองทุนพัฒนาอุตสาหกรรมในครัวเรือน มีผู้เข้าร่วมโครงการ 6,000 คน มีเงินทุนรวมทั้งสิ้น 1.8 ล้านบาท
- กองทุนกลุ่มแม่บ้านเกษตรกร กลุ่มแม่บ้านเกษตรกรเข้าร่วมโครงการ 4,366 กลุ่ม แบ่งเป็นเงินออมปกติมีเงินทุนรวม 217 ล้านบาท และเงินกองทุนหมุนเวียน มีเงินทุนรวม 176 ล้านบาท
- เงินออมทรัพย์ของกลุ่มเกษตรกร (เงินทุนหมุนเวียนสำรอง) กลุ่มเกษตรกร เข้าร่วมโครงการ 3,115 กลุ่ม มียอดเงินรวม 146.58 ล้านบาท
- เงินธนาคารหมู่บ้าน ดำเนินการใน 30 จังหวัด จำนวน 378 หมู่บ้าน มีสถาบันเกษตรกรเข้าร่วมโครงการจำนวน 378 กลุ่ม มียอดเงินรวมทั้งสิ้น 840.59 ล้านบาท
- เงินในรูปแบบกองทุนหมุนเวียนในกลุ่มเยาวชนเกษตรกร มีกลุ่มเยาวชนเกษตรกรเข้าร่วมโครงการ 7,039 กลุ่ม ยอดเงินรวมทั้งสิ้น 24 ล้านบาท

ซึ่งจากผลการดำเนินงานทำให้กลุ่มมีเงินทุนสำรองและเงินทุนหมุนเวียน ทำให้เกิดสภาพคล่องในการดำเนินงานกิจกรรมของกลุ่ม กลุ่มสามารถจัดสวัสดิการเพื่อบริการให้กับสมาชิกและครอบครัวที่มีความจำเป็นและเดือดร้อน อันส่งผลทำให้สามารถพึ่งพาตนเองได้อย่างต่อเนื่อง





## โครงการกองทุนอาหารหมู่บ้าน

โดยในปี 2542 ได้สนับสนุนการจัดตั้งกองทุนอาหารหมู่บ้าน จำนวน 100 กองทุน ซึ่งตั้งแต่ปี 2530 จนถึงปัจจุบันมีกองทุนอาหารทั้งหมด 1,307 กองทุน มีเงินกองทุนรวมทั้งสิ้น 23.52 ล้านบาท ส่งเสริมการผลิตอาหารที่มีคุณค่า สร้างความมั่นคงด้านอาหารในระดับครัวเรือนและชุมชน เป็นการบริหาร การจัดการด้วยตนเองสมาชิกก็เข้าไปผลิตอาหาร รวมทั้งแปรรูปผลผลิตเพื่อบริโภค ผลผลิตที่ได้นำไปประกอบอาหารเลี้ยงเด็กในโรงเรียนและหมู่บ้าน เพื่อช่วยแก้ไข ปัญหาในด้านโภชนาการ



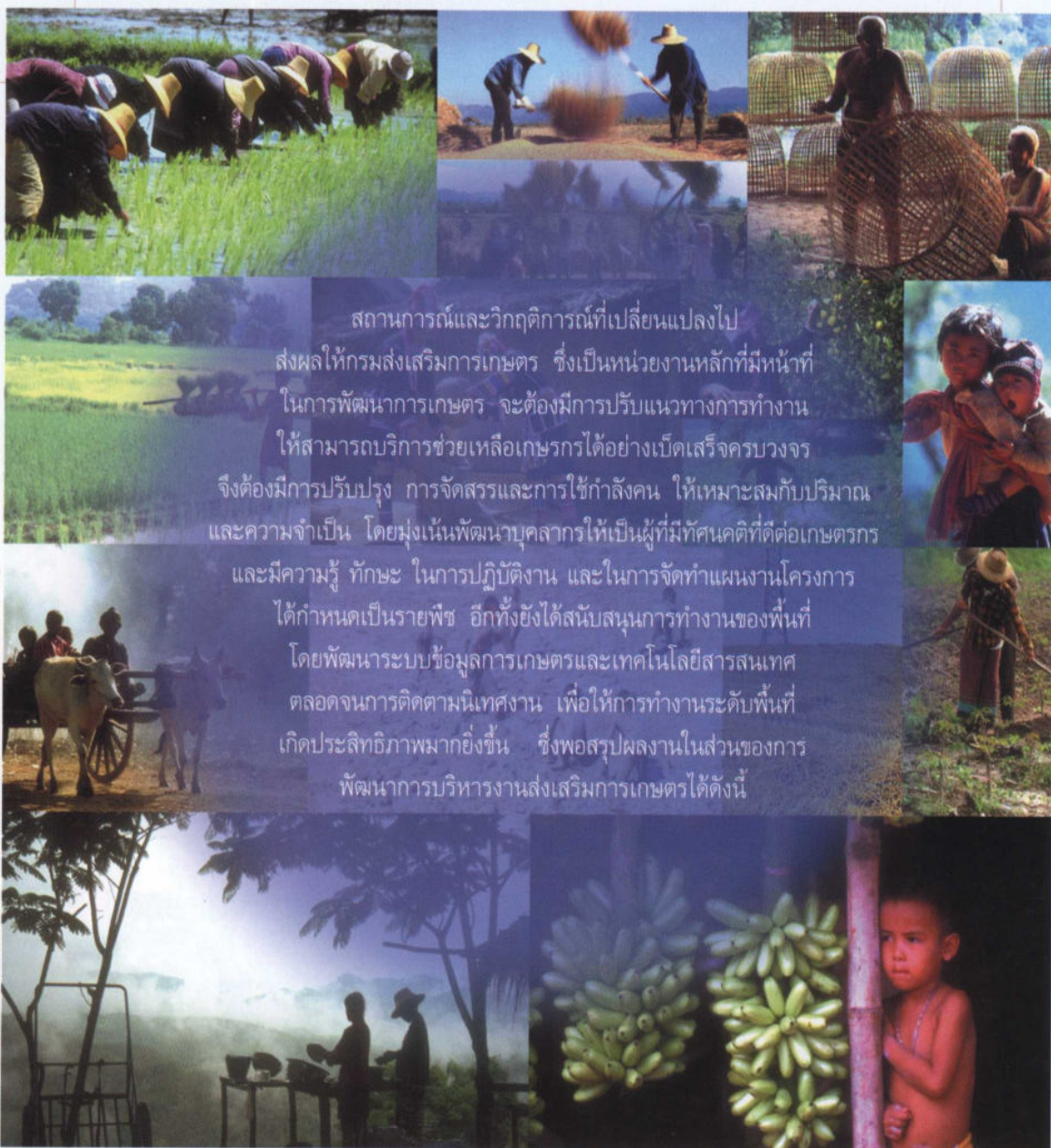
## โครงการเพิ่มรายได้นอกภาคเกษตร

เป็นโครงการที่ดำเนินการขึ้นเพื่อสนองนโยบายรัฐในเรื่องการกระจายรายได้และการกระจายการพัฒนาไปสู่ภูมิภาคและชนบท โดยเป็นการยกระดับรายได้ของครัวเรือนเกษตรกร รักษาระดับราคาสินค้าไปสู่ภูมิภาคให้มีเสถียรภาพและกระจายอุตสาหกรรมไปสู่จังหวัด โดยส่งเสริมให้มีการดำเนินกิจกรรมที่ต่อเนื่องจากการผลิตทางการเกษตร โดยส่งเสริมการแปรรูปผลผลิตเกษตรเป็นผลิตภัณฑ์ลักษณะต่างๆ เพื่อเป็นการสร้างความมั่นคงทั้งทางด้านรายได้และราคาแก่ครัวเรือนเกษตรกร ซึ่งในปี 2542 ได้ให้การสนับสนุนความรู้และการดำเนินการแปรรูปผลผลิตเกษตรจำนวน 512 กลุ่ม ในปัจจุบันผลิตภัณฑ์ของสถาบันเกษตรกรที่ได้รับการส่งเสริมเป็นที่นิยมของผู้บริโภคทั่วไป ได้แก่ ทุเรียนทอดกรอบ ลำไยอบแห้ง กลัวยาดาก พริกแห้ง สมุนไพร ผลิตภัณฑ์ผักตบชวา กก ปอ ผ้าทอ และผลิตภัณฑ์ผ้าทอพื้นเมือง สิ่งประดิษฐ์จากเกล็ดปลา ไบยางพารา เปลือกข้าวโพด เป็นต้น และสามารถผลิตผลิตภัณฑ์ที่มีคุณภาพได้มาตรฐานโดยได้รับการรับรองจากสำนักงานคณะกรรมการอาหารและยาให้ใช้เครื่องหมาย จำนวน 253 ผลิตภัณฑ์ ทำให้เกิดการสร้างงาน สร้างรายได้แก่ครัวเรือนเกษตรกรประมาณ 10,000 ครัวเรือน สมาชิกกลุ่มที่ดำเนินการตามโครงการมีรายได้นอกภาคเกษตรเฉลี่ยประมาณ 20,000 บาท/ครัวเรือน/ปี เกษตรกรสามารถพึ่งพาตนเองได้ทั้งในด้านการผลิต การแปรรูป การตลาด ทำให้เศรษฐกิจของชุมชนเกิดความมั่นคงและยั่งยืน



# ด้านการพัฒนาการบริหารงาน

## ส่งเสริมการเกษตร



สถานการณ์และวิกฤติการณ์ที่เปลี่ยนแปลงไป ส่งผลให้กรมส่งเสริมการเกษตร ซึ่งเป็นหน่วยงานหลักที่มีหน้าที่ในการพัฒนาการเกษตร จะต้องมีการปรับแนวทางการทำงาน ให้สามารถบริการช่วยเหลือเกษตรกรได้อย่างเบ็ดเสร็จครบวงจร จึงต้องมีการปรับปรุง การจัดสรรและการใช้กำลังคน ให้เหมาะสมกับปริมาณ และความจำเป็น โดยมุ่งเน้นพัฒนาบุคลากรให้เป็นผู้ที่มีทัศนคติที่ดีต่อเกษตรกร และมีความรู้ ทักษะ ในการปฏิบัติงาน และในการจัดทำแผนงานโครงการ ได้กำหนดเป็นรายปีฯ อีกทั้งยังได้สนับสนุนการทำงานของพื้นที่ โดยพัฒนาระบบข้อมูลการเกษตรและเทคโนโลยีสารสนเทศ ตลอดจนการติดตามนิเทศงาน เพื่อให้การทำงานระดับพื้นที่ เกิดประสิทธิภาพมากยิ่งขึ้น ซึ่งพอสรุปผลงานในส่วนของการพัฒนาการบริหารงานส่งเสริมการเกษตรได้ดังนี้

## การพัฒนาบุคลากรของกรมส่งเสริมการเกษตร

เพื่อให้เป็นผู้ที่มีความรู้ ความสามารถเพียงพอต่อการปฏิบัติงานส่งเสริมการเกษตร มีจิตสำนึกที่ดีต่อการปฏิบัติงานราชการ เน้นการให้บริการแก่เกษตรกร ตลอดจนมีการพัฒนาด้านสุขภาพอนามัย เพื่อให้ปฏิบัติงานส่งเสริมการเกษตรได้อย่างมีประสิทธิภาพและส่งผลกระทบต่อโดยตรงถึงเกษตรกร ซึ่งเป็นบุคคลเป้าหมายสำคัญให้มีความเป็นอยู่ที่ดีขึ้น

กรมส่งเสริมการเกษตร ได้ดำเนินการพัฒนาบุคลากรโดยการฝึกอบรมและสัมมนาทั้งระดับผู้บริหารและระดับผู้ปฏิบัติใน 3 ด้าน คือ ด้านการบริหาร 26 หลักสูตร จำนวน 2,055 คน ด้านวิชาการ 44 หลักสูตร จำนวน 2,086 คน ด้านส่งเสริมการเกษตร 102 หลักสูตร จำนวน 6,458 คน และส่งข้าราชการไปฝึกอบรม ณ ต่างประเทศ 21 หลักสูตร จำนวน 25 คน อีกทั้งยังได้สนับสนุนส่งเสริมให้บุคลากรในหน่วยงานลาศึกษาต่อภายในประเทศ จำนวน 6 คน ระดับปริญญาโท 5 คน และระดับปริญญาตรี 1 คน ลาศึกษาต่อต่างประเทศ จำนวน 2 คน ระดับปริญญาเอก 1 คน และระดับประกาศนียบัตร 1 คน

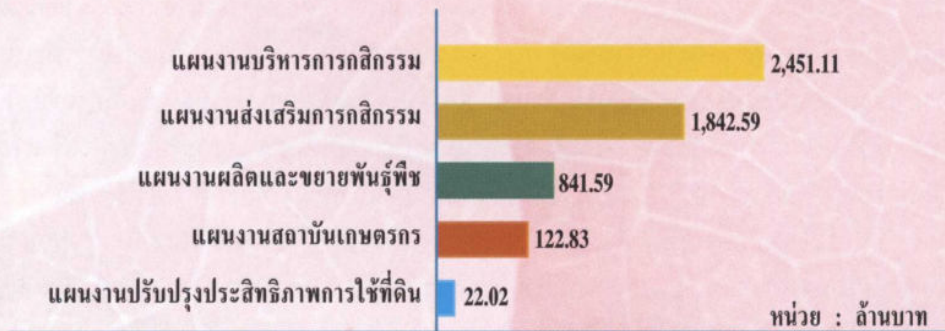
การปรับปรุงกำหนดตำแหน่ง ข้าราชการในสายงานที่เริ่มต้นจากระดับ 1 ระดับ 2 และระดับ 3 ให้มีระดับสูงขึ้นในฐานะผู้ปฏิบัติงานที่มีประสบการณ์จำนวน 102 ตำแหน่ง และดำเนินการพิจารณาประเมินผลงานวิชาการของตำแหน่งในสายงานวิทยาศาสตร์และเทคโนโลยีให้เป็นระดับสูงขึ้น (ระดับ 6ว., 7ว., 8ว.) จำนวน 113 ตำแหน่ง ซึ่งข้าราชการที่ได้รับการปรับปรุงการกำหนดตำแหน่ง และการประเมินผลงานทางวิชาการ นั้น จะต้องมีการพัฒนาตนเองให้สามารถปฏิบัติในตำแหน่งที่สูงขึ้น และเสริมสร้างประสบการณ์ทางวิชาการโดยเสนอผลงานทางวิชาการที่มีคุณภาพเพื่อการประเมินคัดเลือกให้แต่งตั้งเป็นระดับสูงขึ้นต่อไป

การจัดสวัสดิการในหน่วยงาน เพื่อเป็นการสร้างขวัญและกำลังใจในการปฏิบัติงานแก่ข้าราชการ กรมส่งเสริมการเกษตรได้ดำเนินการจัดทำโครงการตรวจสุขภาพประจำปี ให้ทุนการศึกษาบุตรข้าราชการ และลูกจ้างประจำ ทุนการศึกษาบุตรสมาชิกสหกรณ์ โครงการเงินกู้เพื่อที่อยู่อาศัย โครงการประกันชีวิต หมู่ และจัดจำหน่ายสินค้าราคาถูก

## ■ การจัดทำและบริหารแผนงานโครงการและงบประมาณ

จากสถานการณ์และวิกฤติที่เปลี่ยนแปลงไปภาคการเกษตรซึ่งมีบทบาทในการผลิตอาหารและผลิตภัณฑ์สำหรับอุตสาหกรรมต่อเนื่อง สามารถสร้างอาชีพรองรับแรงงานในชนบท กรมส่งเสริมการเกษตรซึ่งมีหน้าที่ในการพัฒนาการเกษตร จึงต้องปรับแนวทางการทำงานให้สามารถบริการช่วยเหลือเกษตรกรได้อย่างเบ็ดเสร็จครบวงจร โดยให้เป็นหน่วยงานหลักในการถ่ายทอดเทคโนโลยีการเกษตรให้สามารถพึ่งพาตนเองได้ในระดับครอบครัว และเพิ่มประสิทธิภาพการผลิตได้ในระดับชุมชน รู้จักการวิเคราะห์ปัญหาและร่วมกันพัฒนาการผลิต การแปรรูป รวมทั้งการจัดการทรัพยากรธรรมชาติและสิ่งแวดล้อม ซึ่งจะก่อให้เกิดการพัฒนาเกษตรที่ยั่งยืนต่อไป

กรมส่งเสริมการเกษตรได้รับอนุมัติงบประมาณตามพระราชบัญญัติงบประมาณรายจ่ายประจำปี จำนวน 5 แผนงาน 28 งาน/โครงการ เป็นเงิน 5,280.14 ล้านบาท



ในการติดตามความก้าวหน้าการดำเนินงานต่างๆ ของกรมส่งเสริมการเกษตร ได้ทำการติดตาม นิเทศงานในทุกระดับอย่างเป็นระบบ โดยกองต่างๆ ในส่วนกลาง ร่วมกับสำนักงานส่งเสริมการเกษตรภาคจัดคณะติดตาม นิเทศ 25 คณะ มีเจ้าหน้าที่ร่วมปฏิบัติงาน 144 คน อีกทั้งในปี 2542 กรมส่งเสริมการเกษตรได้ให้ความสำคัญในการดำเนินงานศูนย์ถ่ายทอดเทคโนโลยีการเกษตรประจำตำบล จึงได้มีการติดตามนิเทศงานในเรื่องนี้อย่างเน้นหนัก มีการมอบหมายให้ผู้บริหารในระดับกองดูแลรับผิดชอบประจำกลุ่มจังหวัดต่างๆ มีการแต่งตั้งคณะทำงานติดตาม นิเทศประจำจังหวัด รวม 76 คณะ 228 คน ให้ทำหน้าที่ในการติดตาม นิเทศ ให้ข้อเสนอแนะ ช่วยเหลือและสนับสนุนการดำเนินงานในระดับจังหวัดเป็นประจำทุกเดือนทั้งในเรื่องศูนย์ถ่ายทอดเทคโนโลยีการเกษตรประจำตำบลและรวมถึงการดำเนินงานในเรื่องอื่นๆ ด้วยผลจากการดำเนินงานติดตาม นิเทศ ของกรมส่งเสริมการเกษตรทำให้การปฏิบัติงานต่างๆ ในพื้นที่เป็นไปตามเป้าหมายและมีประสิทธิภาพยิ่งขึ้น



## ■ การพัฒนาระบบข้อมูลการเกษตรและเทคโนโลยีสารสนเทศ

กรมส่งเสริมการเกษตร มีระบบการจัดเก็บข้อมูลการเกษตร เพื่อนำมาใช้วิเคราะห์ในการวางแผน และกำหนดเป้าหมายการส่งเสริมการเกษตรในระดับต่างๆ อีกทั้งเพื่อเป็นแหล่งข้อมูลให้กับหน่วยงานต่างๆ ทั้งภาครัฐ เอกชน และบุคคลทั่วไป โดยมีการจัดทำข้อมูลสถิติต่างๆ ได้แก่ สถิติการเพาะปลูกข้าว พืชไร่ พืชผัก ข้อมูลพื้นฐานการเกษตรรายครัวเรือน ข้อมูลแผนที่เขตส่งเสริมการเกษตร ระดับตำบลรวม 7,006 ตำบล ใน 73 จังหวัด นอกจากนี้ยังได้พัฒนาระบบเทคโนโลยีสารสนเทศ เพื่อสนับสนุนการปฏิบัติงานส่งเสริมการเกษตรในระดับต่างๆ ได้ทำการปรับปรุงการใช้งานระบบเครือข่ายอินเทอร์เน็ต โดยการปรับเปลี่ยนระบบปฏิบัติการเครื่องลูกข่ายทุกเครื่องจากระบบปฏิบัติการ MS.Windows 3.11 เป็น MS.Windows 98 อีกทั้งยังได้ให้บริการในการดูแล แก้ไขปัญหาแก่ผู้ใช้งานระบบเครือข่าย ทั้งส่วนกลางและส่วนภูมิภาค ซึ่งมีจำนวนกว่า 200 จุด ในส่วนของการเตรียมความพร้อมแก้ไขปัญหาคอมพิวเตอร์ ปี คศ.2000 ได้ดำเนินการจัดทำโครงการแก้ไขปัญหาระบบคอมพิวเตอร์และระบบฐานข้อมูล ปี คศ.2000 โดยได้ดำเนินการปรับเปลี่ยนแก้ไข Hardware จำนวน 2 รายการ และ Software จำนวน 3 รายการ พัฒนาระบบฐานข้อมูลที่มีปัญหา 4 ระบบ พร้อมทั้งประชุมชี้แจงให้ความรู้ความเข้าใจแก่เจ้าหน้าที่ผู้ปฏิบัติงานเกี่ยวกับปัญหาที่จะเกิดขึ้นกับคอมพิวเตอร์



## การเผยแพร่ข่าวสารการเกษตร

ในปี 2542 กรมส่งเสริมการเกษตรได้กำหนดนโยบายและแนวทางส่งเสริมการเกษตรให้มีการจัดตั้งศูนย์สารสนเทศและเกษตรสัมพันธ์ในระดับจังหวัด และเครือข่ายในระดับอำเภอและพัฒนาระบบเกษตรสัมพันธ์ เพื่อใช้เป็นเครื่องมือในการสนับสนุนการทำงานในพื้นที่ โดยจัดทำกิจกรรมส่งเสริมและเผยแพร่ตามความจำเป็นของพื้นที่ ซึ่งรวมถึงการผลิตสื่อสิ่งพิมพ์และโสตทัศน การเผยแพร่ประชาสัมพันธ์ทางสื่อมวลชน การจัดนิทรรศการทางการเกษตร และการประกวด นอกจากนี้ยังมีการดำเนินกิจกรรมส่งเสริมและเผยแพร่เพิ่มเติม ณ ศูนย์ถ่ายทอดเทคโนโลยีการเกษตรประจำตำบล เพื่อสนับสนุนการจัดตั้งและดำเนินงานตามนโยบายการจัดตั้งศูนย์ถ่ายทอดเทคโนโลยีการเกษตรประจำตำบลอีกด้วย

จากการดำเนินกิจกรรมด้านส่งเสริมและเผยแพร่ที่ผ่านมา มีความก้าวหน้าและผลสำเร็จของการดำเนินงาน ดังนี้

1. ดำเนินการเผยแพร่ข้อมูลข่าวสารการเกษตรทางสื่อมวลชนทุกสาขาทั้งสื่อมวลชนในส่วนกลางและส่วนท้องถิ่น ดังนี้ จัดทำข่าวเผยแพร่ทางสื่อมวลชน 11,882 ข่าว จัดแถลงข่าว 51 ครั้ง นำสื่อมวลชนดูงาน 51 ครั้ง จัดทำวารสารส่งเสริมการเกษตรซึ่งเป็นวารสารรายเดือน จำนวน 96,000 ฉบับ จัดทำรายการวิทยุทั้งส่วนกลางและส่วนภูมิภาค รวม 52 รายการ 7,428 ครั้ง และดำเนินการโรงเรียนเกษตรทางอากาศเผยแพร่ทางสถานีวิทยุกระจายเสียงเพื่อการเกษตร และสถานีวิทยุกระจายเสียงแห่งประเทศไทย เครือข่ายเพื่อการศึกษา ออกอากาศทุกวันเวลา 05.00 - 05.30 น. ในช่วงเดือนเมษายน - มิถุนายน มีสมาชิกเข้าร่วมโครงการ 3,000 คน โดยมีการดำเนินงานเป็น 2 กิจกรรม ได้แก่ โรงเรียนเกษตรกรทางอากาศ มีสมาชิกเข้าร่วมโครงการ 1,500 คน โรงเรียนเกษตรกรประจำหมู่บ้าน มีสมาชิกจำนวน 1,500 คน โดยกรมส่งเสริมการเกษตรจัดทำเอกสารประกอบการเรียน จำนวน 4 เรื่อง 3,000 ฉบับ นอกจากนี้ยังได้ดำเนินการผลิตรายการโทรทัศน์ประชาสัมพันธ์โครงการปลูกพืชภาวะวิกฤตภัยแล้ง จำนวน 12 ครั้ง
2. จัดกิจกรรมเผยแพร่และถ่ายทอดความรู้ เช่น การจัดนิทรรศการผลงานทางการเกษตรและการประกวดด้านสถาบันเกษตรกร จำนวน 1,641 ครั้ง ทั้งยังเข้าร่วมจัดนิทรรศการระดับนานาชาติ โดยเข้าร่วมจัดนิทรรศการผักและผลไม้ส่งออกในงานแสดงสินค้า Fruit Logistica'99 ณ ศูนย์การแสดงผลสินค้าระหว่างประเทศ นครเบอร์ลิน สหพันธสาธารณรัฐเยอรมัน เมื่อวันที่ 21 - 23 มกราคม 2542 และเข้าร่วมจัดนิทรรศการในงานแสดงสินค้าและเทคโนโลยีการเกษตรนานาชาติ ครั้งที่ 14 ณ เมืองไฮฟา ประเทศอิสราเอล เมื่อวันที่ 5 - 9 กันยายน 2542
3. ดำเนินการให้มีศูนย์สารสนเทศและเกษตรสัมพันธ์ในระดับจังหวัดและอำเภอ เพื่อบริการข้อมูลข่าวสารการเกษตร ณ สำนักงานรวมทั้งผลิตสื่อ และข้อมูลข่าวสารการเกษตรสนับสนุนการปฏิบัติงานของเจ้าหน้าที่ในพื้นที่ และเผยแพร่ ณ ศูนย์ถ่ายทอดเทคโนโลยีการเกษตรประจำตำบล ได้แก่ การผลิตเอกสารสิ่งพิมพ์ เช่น เอกสารวิชาการ เอกสารคำแนะนำ เอกสารสนับสนุนการบริหาร แผ่นพับ โปสเตอร์ จดหมายข่าวเกษตร จำนวน 2,160,075 ฉบับ ผลิตสื่อโสตทัศน เช่น เทปโทรทัศน์ สไลด์ ภาพพลิก แผ่นใส จำนวน 659 เรื่อง

จากผลการดำเนินงานดังกล่าว ส่งผลให้เกษตรกรและประชาชนทั่วไป มีโอกาสได้รับความรู้ ข้อมูลข่าวสารการเกษตร ที่สอดคล้องกับความต้องการและสามารถนำไปประยุกต์ใช้ให้เกิดประโยชน์ในด้านการปรับปรุงผลผลิตและคุณภาพชีวิตของเกษตรกรให้ดีขึ้นต่อไป

## การปรับโครงสร้างและระบบบริหารราชการ

ในปีงบประมาณ 2542 ฐานะการเงินการคลังของประเทศไทยยังคงได้รับผลกระทบจากปัญหาวิกฤตทางเศรษฐกิจ ซึ่งรัฐบาลได้มีนโยบายและมาตรการต่างๆ เพื่อแก้ปัญหาความไม่ประสิทธิผลของระบบราชการ และลดภาระค่าใช้จ่ายด้านกำลังคนที่เพิ่มมากขึ้น เช่น นโยบายจำกัดขนาดกำลังคนภาครัฐให้มีการยุบเลิกตำแหน่งว่างที่เกิดจากเกษียณอายุราชการ และมาตรการการปรับภาคราชการในสภาวะวิกฤตทางเศรษฐกิจ ให้ยุบเลิกงานที่ซ้ำซ้อนหรือหมดความจำเป็น ถ่ายโอนภารกิจให้องค์กรส่วนท้องถิ่นหรือภาคเอกชน และบางภารกิจอาจจัดตั้งเป็นองค์การมหาชน ด้วยเหตุผลดังกล่าว กรมส่งเสริมการเกษตรจึงได้ดำเนินการตามนโยบายและมาตรการต่างๆ ดังนี้

### มาตรการจำกัดขนาดกำลังคนภาครัฐ

- ยุบเลิกตำแหน่งว่างที่เกิดจากการเกษียณอายุราชการในเดือนตุลาคม 2541 จำนวน 54 ตำแหน่ง แยกเป็นข้าราชการ 32 ตำแหน่ง ลูกจ้างประจำ 22 ตำแหน่ง
- ดำเนินการพิจารณาอนุมัติให้ข้าราชการเข้าร่วมโครงการเปลี่ยนเส้นทางชีวิต : เกษียณก่อนกำหนด ของสำนักงาน ก.พ. จำนวน 174 ตำแหน่ง ซึ่งจะมีผลให้กรมต้องเลิกยุบตำแหน่งข้าราชการเท่ากับจำนวนที่เกษียณดังกล่าว

### มาตรการปรับภาคราชการในสภาวะวิกฤตทางเศรษฐกิจ ซึ่ง ก.พ.มีมติให้ดำเนินการดังนี้

- ยุบเลิกภารกิจต่างๆ ได้แก่ โครงการก่อสร้างศูนย์ฝึกอบรมสมาชิกสถาบันเกษตรกรพร้อมครุภัณฑ์ โครงการฟื้นฟูพื้นที่ปลูกไผ่ตง โครงการส่งเสริมและพัฒนาการผลิตปาล์มน้ำมันงานเลี้ยงครั้ง งานสร้างฉางและลานตาก ซึ่งเป็นโครงการที่สิ้นสุดและไม่ได้รับงบประมาณในปี 2541
- ถ่ายโอนให้เอกชนโดยใช้วิธีการจ้างเหมาหรือให้เช่าดำเนินการ ได้แก่ โรงงานศูนย์พัฒนาการผลิตศัตรูฝักและผลไม้เพื่อการส่งออก จังหวัดจันทบุรี สถานีวิทยุเพื่อการเกษตรงานจัดนิทรรศการ งานผลิตเอกสาร งานส่งเสริมการปลูกยางพารา งานจัดเก็บข้อมูลการเพาะปลูก ขณะนี้อยู่ระหว่างดำเนินการ
- ถ่ายโอนให้หน่วยงานอื่น ได้แก่ งานชุดบอในไร่นาของโครงการปรับโครงสร้างและระบบการผลิตการเกษตร (ระยะที่ 2) ถ่ายโอนให้กรมชลประทาน
- จัดตั้งเป็นองค์การมหาชน ได้แก่ งานผลิตเมล็ดพันธุ์ของศูนย์ขยายพันธุ์พืช ขณะนี้อยู่ระหว่างดำเนินการ

## ความร่วมมือกับต่างประเทศ

กรมส่งเสริมการเกษตรได้ดำเนินการด้านความสัมพันธ์กับต่างประเทศ ตลอดจนองค์การและหน่วยงานต่างๆ เป็นประจำ ทั้งในเรื่องของความร่วมมือช่วยเหลือซึ่งกันและกัน การแลกเปลี่ยนและพัฒนาบุคลากรระหว่างกัน ซึ่งก่อให้เกิดความร่วมมือกับต่างประเทศตามโครงการ ดังนี้

### 1. โครงการพัฒนาหม่อนไหม (Assistance to Sericulture Development)

เป็นโครงการที่ได้รับความร่วมมือจากองค์การอาหารและเกษตรแห่งสหประชาชาติ(FAO) โดยเน้นการพัฒนาการผลิตไหมพันธุ์ลูกผสมต่างประเทศที่ปลอดโรคเพ็บรินและคุณภาพ ตลอดจนเพิ่มทักษะการใช้เทคโนโลยีการจัดการการผลิตไหมแก่เจ้าหน้าที่ ที่จะเพิ่มประสิทธิภาพการผลิตทั้งทางด้านปริมาณและคุณภาพของรังไหม ซึ่งจากการดำเนินงานดังกล่าวมีผลทำให้เกษตรกรในโครงการและใกล้เคียง จำนวน 717 คน มีความรู้แผนใหม่ในการเลี้ยงไหมให้ปลอดโรค เทคนิคการเลี้ยงไหมวัยอ่อน เทคนิคการดูแลไหมทำรัง สามารถผลิตรังไหมที่มีคุณภาพสูงขึ้น ทั้งในด้านเปอร์เซ็นต์เปลือกรัง และเปอร์เซ็นต์รังดีสูงขึ้นทำให้เกษตรกรขายรังไหมได้ราคาเพิ่มขึ้นจากเดิม 85.12 บาท/กิโลกรัม เป็น 102.18 บาท/กิโลกรัม อีกทั้งเกษตรกรในโครงการสามารถเลี้ยงไหมเพิ่มขึ้นจากเดิม 6 ไร่/ปี เป็น 8 ไร่/ปี ทำให้มีรายได้เพิ่มขึ้นจากเดิม 39,882.12 บาท/ปี เป็น 77,493.30 บาท/ปี



### 2. โครงการเพิ่มขีดความสามารถในการพัฒนาการเกษตรแบบยั่งยืน

“Capacity Building for Sustainable Agriculture”

เป็นโครงการที่ได้รับความร่วมมือจาก UNDP ระยะเวลาโครงการ 3 ปี (2542 ถึง 2544) เพื่อเพิ่มขีดความสามารถในการพึ่งพาตนเองให้แก่ชุมชนในการบริหารจัดการทรัพยากร โดยการส่งเสริมสนับสนุนความเข้มแข็งขององค์กรชุมชน ด้วยการพัฒนากลไกในการประสานงานระหว่างองค์กร ชุมชนและหน่วยงานราชการที่เกี่ยวข้อง โดยการฝึกอบรมและถ่ายทอดเทคโนโลยีการเกษตร ตลอดจนสร้างจิตสำนึกให้แก่ชุมชนและเพิ่มขีดความสามารถในการจัดเก็บและวิเคราะห์ข้อมูล ในการคิดเอง ทำเอง เพื่อให้เกิดการวางแผนการดำเนินงานด้านการเกษตรแบบยั่งยืน

### 3. โครงการปรับปรุงการผลิตมันสำปะหลังด้วยการบำรุงดิน “Improving Sustainable Cassava Production System”

เป็นโครงการที่ได้รับความร่วมมือจากศูนย์วิจัยเกษตรเขตร้อน (International Center for Tropical Agriculture) เพื่อปรับปรุงระบบการผลิตมันสำปะหลังของเกษตรกรด้วยวิธีการปลูกและการจัดการดิน เพื่อลดการชะล้างพังทลายของดิน โดยการจัดทำแปลงทดสอบและสาธิตวิธีการลดการชะล้างพังทลายของดิน ตลอดจนได้จัดอบรมให้ความรู้แก่เกษตรกร ซึ่งจากผลการดำเนินงานดังกล่าวมีผลทำให้เกษตรกรในโครงการได้ตระหนักถึงความสำคัญและเห็นความจำเป็นในการป้องกันการชะล้างพังทลายของดิน โดยขณะนี้เกษตรกรได้รวมกลุ่มกันขยายพื้นที่ปลูกหญ้าแฝกขวางแนวลาดชันของพื้นที่ปลูกมันสำปะหลังออกไปถึง 2,000 ไร่



### 4. โครงการปรับปรุงระบบการจัดการน้ำเพื่อการเกษตร

เป็นโครงการที่ได้รับความร่วมมือจาก JICA ระยะเวลาดำเนินงาน 5 ปี (2542 - 2547) เริ่มดำเนินโครงการตั้งแต่วันที่ 1 เมษายน 2542 เพื่อส่งเสริมการจัดระบบการปลูกพืชที่เหมาะสม และการใช้น้ำชลประทานอย่างมีประสิทธิภาพ โดยพัฒนาความเข้มแข็งของกลุ่มผู้ใช้น้ำ ให้สามารถบริหารจัดการด้านการใช้น้ำชลประทาน และการบำรุงรักษา คู คลอง ด้วยตนเอง และเพื่อเป็นการส่งเสริมการปลูกพืชไร่ - พืชผัก ในฤดูแล้ง ซึ่งขณะนี้อยู่ในระหว่างดำเนินการ ผลประโยชน์ที่คาดว่าจะได้รับ คือ เกษตรกรในพื้นที่โครงการฯ จำนวนประมาณ 400 ครัวเรือน ในพื้นที่ 12,500 ไร่ มีรายได้เพิ่มขึ้นจากการปลูกพืชไร่ - พืชผัก ในช่วงฤดูแล้งประมาณ 3,240 บาท/ไร่/ปี



ไปไม่

มีหน้าที่ตั้งแต่วันที่

แสง เพื่อสร้างอาหารหล่อเลี้ยงลำดับัน เปรียบเสมือน

เจ้าหน้าที่ ของแต่ละหน่วยงาน

วงกลม การโอบอ้อม การดูแลเอาใจใส่ช่วยเหลือ

เกษตรกร ของแต่ละหน่วยงานในรูปแบบของการบูรณาการ

ศูนย์ถ่ายทอดเทคโนโลยีการเกษตรประจำตำบล

กระทรวงเกษตรและสหกรณ์

รูปทรงกลมที่วางตามเส้นรอบวงเทคโนโลยี

ทางการเกษตรจากหน่วยงานต่าง ๆ





# โครงการเพิ่มศักยภาพชุมชน

## ด้านการเกษตร

### **ลำดับ**

ต้นไม้สามารถเจริญงอกงามได้ดี จะต้องได้รับอาหารอย่างพอเพียง


ซึ่งได้มาจากการสังเคราะห์แสงของใบไม้

เปรียบเสมือนเกษตรกรที่ได้รับการถ่ายทอดเทคโนโลยี

ได้รับการพัฒนาอาชีพเกษตรกรกรมจากเจ้าหน้าที่ของแต่ละหน่วยงาน

จนเกษตรกรสามารถสร้างรายได้เลี้ยงครอบครัวและพึ่งพาตนเองได้

ที่พร้อมจะถ่ายทอดให้แก่ **เกษตรกร** ได้อย่างต่อเนื่องตลอดเวลา



## ศูนย์ถ่ายทอดเทคโนโลยีการเกษตรประจำตำบล

การพัฒนางานด้านการเกษตรในอดีตที่ผ่านมาขาดความต่อเนื่อง และขาดความเชื่อมโยงในการบริหารและการจัดการ อีกทั้งเป็นการพัฒนาแบบแยกส่วนขาดการผสมผสานกิจกรรม ทำให้การพัฒนาไม่สามารถตอบสนองต่อความต้องการของเกษตรกรได้ทั้งหมด ดังนั้นจึงจำเป็นต้องพัฒนาชุมชนท้องถิ่นระดับตำบลให้เป็นศูนย์รวมในการรับและถ่ายทอดเทคโนโลยีทุก ด้านแบบเบ็ดเสร็จ และระดมบุคลากรและงบประมาณลงไปสนับสนุนในพื้นที่ในลักษณะบูรณาการ

กระทรวงเกษตรและสหกรณ์ จึงได้จัดทำโครงการเพิ่มศักยภาพชุมชนด้านการเกษตรขึ้น ซึ่งมุ่งเน้นให้เกิดกระบวนการพัฒนางานด้านถ่ายทอดเทคโนโลยีการเกษตรที่เป็นระบบ และทั่วถึง โดยการจัดตั้งศูนย์ถ่ายทอดเทคโนโลยีการเกษตรประจำตำบลขึ้น เพื่อเป็นศูนย์รวมในการพัฒนางานด้านการเกษตรภายใต้การปฏิบัติงานร่วมกันของเกษตรกรและทุกหน่วยงานในลักษณะบูรณาการ เป็นศูนย์กลางในการแลกเปลี่ยน/เผยแพร่ข้อมูลข่าวสาร ความรู้ และเทคโนโลยีการเกษตร โดยเน้นการมีส่วนร่วมของเกษตรกรและชุมชนพร้อมทั้งสร้างชุมชนเครือข่ายให้เกิดการเชื่อมโยงในการพัฒนาการเกษตร อันเป็นปัจจัยสำคัญในการเพิ่มศักยภาพของชุมชนให้เข้มแข็ง และพึ่งตนเองได้อย่างยั่งยืนต่อไป

กรมส่งเสริมการเกษตร ได้รับมอบหมายให้เป็นหน่วยงานหลักในการจัดตั้งศูนย์ถ่ายทอดเทคโนโลยีการเกษตรประจำตำบล และประสานให้หน่วยงานต่างๆ ของกระทรวงเกษตรและสหกรณ์ใช้เป็นช่องทางในการพัฒนาการเกษตรในพื้นที่ ซึ่งในปี 2542 เป็นปีแรกที่เริ่มดำเนินการ ได้มีการจัดตั้งศูนย์ถ่ายทอดเทคโนโลยีการเกษตรประจำตำบล จำนวน 82 ศูนย์ ในลักษณะศูนย์นำร่องระดับภาค 6 ศูนย์ และศูนย์นำร่องระดับจังหวัด 76 ศูนย์ มีการแต่งตั้งให้เกษตรตำบล และเจ้าหน้าที่ส่งเสริมการเกษตรที่รับผิดชอบพื้นที่ ทำหน้าที่เป็นผู้อำนวยการศูนย์ถ่ายทอดเทคโนโลยีการเกษตรประจำตำบลอีกตำแหน่งหนึ่ง มีการแต่งตั้งคณะกรรมการและคณะทำงานในการบริหารโครงการ และการบริหารศูนย์ในระดับต่างๆ ตั้งแต่ระดับ กระทรวง กรม จังหวัด อำเภอ และระดับตำบล โดยคำนึงถึงการมีส่วนร่วมเป็นหลัก มีการชี้แจงทำความเข้าใจกับเจ้าหน้าที่ผู้เกี่ยวข้องในทุกๆระดับ รวมทั้งมีการประชุมชี้แจงและประสานงานกับหน่วยงานอื่นด้วย ซึ่งในการดำเนินงานศูนย์ถ่ายทอดเทคโนโลยีการเกษตรประจำตำบลนั้น ได้มีการดำเนินการ ดังนี้



1. การจัดตั้งสำนักงานศูนย์ เพื่อใช้เป็นสถานที่ในการปฏิบัติงาน ซึ่งจัดตั้งเสร็จเรียบร้อยครบทั้ง 82 ศูนย์แล้ว และส่วนใหญ่ตั้งอยู่ที่องค์การบริหารส่วนตำบล สำนักงานศูนย์นี้ได้ทำการปรับปรุงสถานที่ให้เหมาะสมที่จะใช้เป็นที่ปฏิบัติงาน มีสิ่งอำนวยความสะดวกตามสมควร มีข้อมูล ข่าวสาร และวิชาการไว้ให้บริการ และสำนักงานศูนย์นี้จะพัฒนาให้เป็นศูนย์กลางในการให้บริการทางการเกษตร

แบบเบ็ดเสร็จ ณ จุดบริการเดียว

(One Stop Service)

ต่อไปในอนาคต

2. การจัดตั้งจุดสาธิต หรือ จุดถ่ายทอดเทคโนโลยีการเกษตร เพื่อใช้เป็นสถานที่ในการถ่ายทอดความรู้ในลักษณะ “เกษตรกรสอนเกษตรกร” ซึ่งได้มีการจัดตั้งจุดสาธิต จำนวน 809 จุด แยกเป็นจุดสาธิตด้านพืช 522 จุด ด้านปศุสัตว์ 116 จุด ด้านประมง 83 จุด ด้านพัฒนาที่ดิน 36 จุด และด้านอื่นๆ 52 จุด



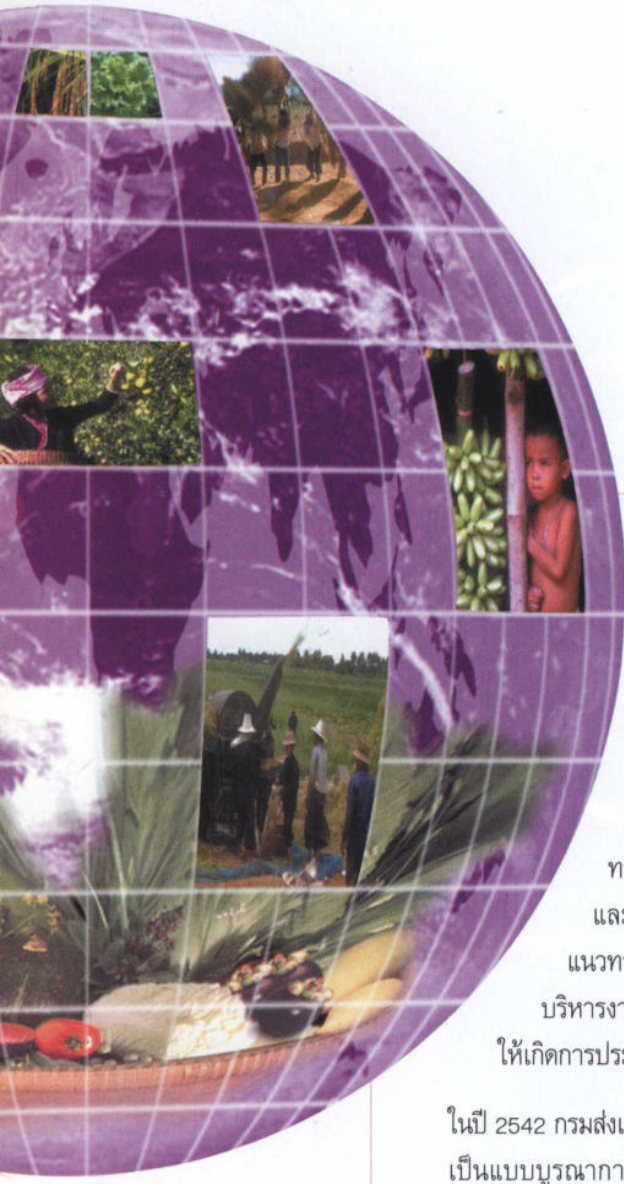
3. การพัฒนาวิทยากรการเกษตรเพื่อเป็นแกนกลางในการพัฒนาการเกษตรในชุมชน เป็นผู้นำในการถ่ายทอดความรู้ด้านการเกษตร เป็นที่ปรึกษาด้านการประกอบอาชีพการเกษตรในตำบล ได้มีการจัดอบรมเกษตรกรเพื่อเป็นวิทยากรเกษตร จำนวน 2,387 คน ให้เป็นผู้มีความรู้ในเนื้อหาวิชาการเกษตร และมีทักษะในการถ่ายทอดความรู้

4. การถ่ายทอดความรู้ ซึ่งเป็นภารกิจหลักของศูนย์ถ่ายทอดเทคโนโลยีการเกษตรประจำตำบล ได้มีการถ่ายทอดความรู้ทั้งที่จุดสาธิต และที่สำนักงานศูนย์ รวมทั้งการพาเกษตรกรไปทัศนศึกษาดูงานรวมจำนวน 65,117 คน ซึ่งเกษตรกรเหล่านี้จะได้นำความรู้ที่ได้รับไปปฏิบัติตาม และขยายผลต่อไป

นอกจากการดำเนินงานศูนย์ถ่ายทอดเทคโนโลยีการเกษตรประจำตำบล ซึ่งเน้นหนักใน 82 ศูนย์ตามที่กล่าวมาแล้ว กรมส่งเสริมการเกษตรได้ให้ความสำคัญในเรื่องนี้ โดยกำหนดให้ทำการจัดตั้งศูนย์ถ่ายทอดเทคโนโลยีการเกษตรประจำตำบล อีกจำนวน 5,607 ศูนย์ เพื่อเตรียมความพร้อมและเป็นพื้นฐานในการดำเนินงานที่จะขยายผลต่อไปในอนาคต

# การพัฒนาแนวทางการจัดทำ

# แผนงานและงบประมาณ



## การบูรณาการโครงการ ปีงบประมาณ 2542

การบริหารงานและการทำงานในปัจจุบันมีความซับซ้อนมากขึ้น มีการนำเทคโนโลยีต่างๆ เข้ามาใช้ มีการเปลี่ยนแปลงพฤติกรรม และแนวคิดต่างๆ มีการแข่งขันกันมากขึ้น ประกอบกับมีข้อจำกัด ทางด้านการใช้ทรัพยากรต่างๆ เช่น งบประมาณ บุคลากร เวลา และทรัพยากรด้านอื่นๆ อีกทั้งจากภาวะวิกฤติทางเศรษฐกิจและ แนวทางนโยบายของรัฐบาล กรมส่งเสริมการเกษตรจึงได้มีการปรับการบริหารงาน และวิธีการทำงานให้สอดคล้องกับสถานการณ์ในปัจจุบัน เพื่อให้เกิดการประหยัด ลดความซ้ำซ้อน ตลอดจนใช้ทรัพยากรอย่างมีประสิทธิภาพ

ในปี 2542 กรมส่งเสริมการเกษตรได้ปรับรูปแบบการบริหารโครงการและงบประมาณ เป็นแบบบูรณาการ โดยมีวัตถุประสงค์เพื่อให้เกิดกระบวนการร่วมคิด ร่วมทำ ร่วมรับรู้ และการแปลงแผนงานต่างๆ ไปสู่การปฏิบัติอย่างเป็นรูปธรรม เพื่อให้เกิด การประหยัดทรัพยากรต่างๆ ได้แก่ งบประมาณ อัตรากำลัง และระยะเวลา เป็นต้น และเพื่อลดความซ้ำซ้อน สับส่นระหว่างข้าราชการด้วยกัน ระหว่างประชาชนกับ ข้าราชการและระหว่างประชาชนกับประชาชน ทั้งนี้ได้มีการปรับกระบวนการในเรื่อง ต่างๆ คือ

1. ปรับการบริหารและวิธีการทำงานจาก “ต่างคนต่างทำ” เป็น “ร่วมคิด ร่วมทำ” โดยกำหนดกลุ่มกิจกรรม (Set of activity) ที่รวมกิจกรรมและงบประมาณจากทุกกองที่เกี่ยวข้องผสมผสานเข้าด้วยกันเพื่อให้เกิดการปฏิบัติงานร่วมกันในทุกระดับ
2. ยึด “ปัญหาพื้นที่” เป็นเป้าหมายการดำเนินงานมากกว่า ยึด “ภารกิจของกองต่างๆ” โดยกำหนดรายละเอียดในการปฏิบัติงานและการใช้จ่ายงบประมาณที่ยืดหยุ่น และคล่องตัวต่อการปฏิบัติงานในพื้นที่
3. กระจายอำนาจการบริหารงบประมาณ จาก “ส่วนกลาง” ไปสู่ “ส่วนภูมิภาค” โดยมอบอำนาจผู้ว่าราชการจังหวัดในการโอนเปลี่ยนแปลงงบประมาณบางรายการเพื่อให้สามารถดำเนินกิจกรรมที่ตรงกับปัญหาและความต้องการของพื้นที่ในระดับหนึ่ง
4. แต่งตั้งคณะกรรมการบูรณาการระดับจังหวัดและระดับอำเภอ โดยให้เจ้าหน้าที่ทุกฝ่ายได้เข้ามามีส่วนร่วมในการศึกษาวิเคราะห์ กำหนดเป้าหมายและผสมผสานกิจกรรมการแก้ไขปัญหาในพื้นที่ร่วมกัน
5. ให้ศูนย์ถ่ายทอดเทคโนโลยีประจำตำบล เป็นศูนย์กลางในการผสมผสานกิจกรรม/โครงการต่างๆ ในระดับพื้นที่

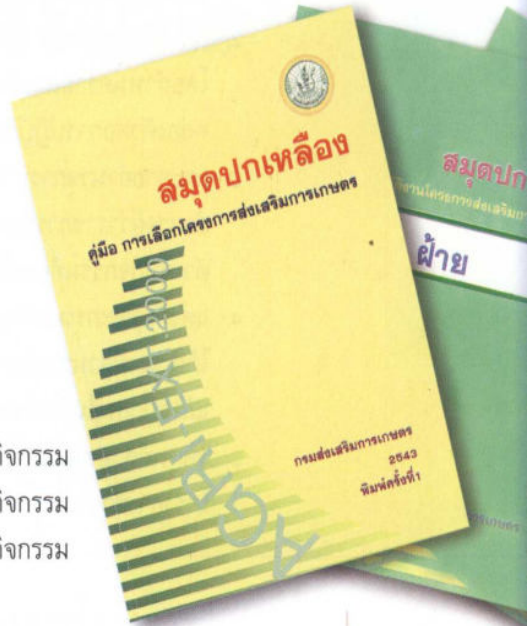
เพื่อให้เกิดการบูรณาการโครงการส่งเสริมการเกษตรขึ้นในพื้นที่อย่างจริงจัง กรมส่งเสริมการเกษตรได้กำหนดให้มีการบูรณาการโครงการตั้งแต่ในระดับส่วนกลางจนถึงการดำเนินงานในพื้นที่ โดยมอบหมายให้หน่วยงานต่างๆ ในส่วนกลางและในระดับภาคร่วมกันแปลงนโยบายสู่การปฏิบัติงาน โดยวิเคราะห์สถานการณ์และปัญหาเพื่อกำหนดทิศทางและเป้าหมายการพัฒนาส่งเสริมการเกษตร และร่วมกันกำหนดกลุ่มกิจกรรมทางเลือกและมาตรฐานค่าใช้จ่ายต่อหน่วยของแต่ละกิจกรรม ซึ่งได้บูรณาการกิจกรรมและงบประมาณของหน่วยงานต่างๆ เข้าไว้ด้วยกันในระดับหนึ่งแล้ว เพื่อเป็นกรอบให้หน่วยงานในภูมิภาคใช้คัดเลือกกิจกรรมดำเนินการและเสนอขอการสนับสนุนงบประมาณต่อไป สำหรับการดำเนินการของหน่วยงานในส่วนภูมิกานั้น ได้มีการจัดตั้งคณะกรรมการการบูรณาการโครงการส่งเสริมการเกษตรระดับจังหวัด และระดับอำเภอขึ้น โดยเจ้าหน้าที่จากทุกฝ่ายเข้ามามีส่วนร่วม รวมทั้งองค์กรท้องถิ่น และหน่วยงานอื่นๆ ที่เกี่ยวข้องเข้ามาร่วมด้วย โดยคณะกรรมการนี้ร่วมกันวิเคราะห์สถานการณ์และปัญหา เพื่อกำหนดวัตถุประสงค์และเป้าหมายในการพัฒนาการเกษตรของพื้นที่ โดยมีเกษตรกรและชุมชนเข้ามามีส่วนร่วมด้วย ต่อจากนั้นจึงเสนอขอการสนับสนุนงบประมาณมายังส่วนกลาง ซึ่งจะต้องมีการพิจารณาคัดเลือกและจัดลำดับความสำคัญ รวมทั้งพิจารณางบประมาณด้วย และเพื่อผ่านการพิจารณาและผ่านกระบวนการขั้นตอนต่างๆ แล้ว กรมส่งเสริมการเกษตรจึงอนุมัติโครงการงบประมาณให้ดำเนินการ ซึ่งผู้ปฏิบัติงานจะต้องนำโครงการและงบประมาณที่ได้อนุมัตินั้นมาบูรณาการในระดับปฏิบัติอีกขั้นหนึ่ง โดยยึด “พื้นที่” และ “เกษตรกร” เป็นหลัก รวมทั้งต้องบูรณาการร่วมกับหน่วยงานอื่นและองค์กรท้องถิ่นด้วย ทั้งนี้โดยใช้ศูนย์ถ่ายทอดเทคโนโลยีการเกษตรประจำตำบลเป็นศูนย์กลางในการผสมผสานกิจกรรม/โครงการต่างๆ ในระดับพื้นที่

ในปี 2542 กรมส่งเสริมการเกษตรได้บูรณาการโครงการส่งเสริมการเกษตรโดยแบ่งเป็นด้านต่างๆ 4 ด้าน 61 กลุ่มกิจกรรม ซึ่งภายใต้กลุ่มกิจกรรมเหล่านี้ประกอบไปด้วยกิจกรรมย่อยๆ ซึ่งได้บูรณาการเข้าด้วยกันอีกเป็นจำนวนมาก สำหรับจำนวนกลุ่มกิจกรรมในแต่ละด้าน มีดังนี้

1. ด้านการผลิต

- ส่งเสริมการผลิตพืชส่งออก/ทดแทนการนำเข้า  
ประกอบด้วย 27 กลุ่มกิจกรรม
- ส่งเสริมพืชเศรษฐกิจท้องถิ่น  
ประกอบด้วย 9 กลุ่มกิจกรรม
- ส่งเสริมการผลิตเพื่อการพึ่งพาตนเอง  
ประกอบด้วย 10 กลุ่มกิจกรรม
- ส่งเสริมการผลิตเพื่ออนุรักษ์ทรัพยากรธรรมชาติและสิ่งแวดล้อม  
ประกอบด้วย 3 กลุ่มกิจกรรม
- ส่งเสริมการผลิตสินค้าเกษตรเพื่อการบริโภคอย่างปลอดภัย  
ประกอบด้วย 3 กลุ่มกิจกรรม

- |                                     |            |                |
|-------------------------------------|------------|----------------|
| 2. ด้านสนับสนุนการผลิต              | ประกอบด้วย | 4 กลุ่มกิจกรรม |
| 3. ด้านพัฒนากลุ่ม/องค์กร/ชุมชน      | ประกอบด้วย | 3 กลุ่มกิจกรรม |
| 4. ด้านการบริหารงานส่งเสริมการเกษตร | ประกอบด้วย | 2 กลุ่มกิจกรรม |



## การเตรียมการบูรณาการโครงการ ปีงบประมาณ 2543

ในการเตรียมการบูรณาการโครงการ สำหรับการดำเนินงานในปีงบประมาณ 2543 นั้น กรมส่งเสริมการเกษตรได้มีการพัฒนารูปแบบ และวิธีการในการบูรณาการให้เกิดการมีส่วนร่วม และมีประสิทธิภาพยิ่งขึ้น คือ

1. กำหนดองค์ประกอบต่างๆ ในการบูรณาการให้มีความชัดเจนและเหมาะสมมากขึ้น ดังนี้
  - คณะกรรมการบูรณาการส่งเสริมการผลิตการเกษตร มีหน้าที่พิจารณาแผนงาน/โครงการ ซึ่งเสนอ ความต้องการขึ้นมาจากชุมชน โดยผ่านการกลั่นกรองของผู้จัดการรายพืช หรือผู้จัดการเฉพาะด้าน ก่อนนำเข้าสู่ขบวนการงบประมาณ และให้ความเห็นชอบในการเสนอขออนุมัติ/จัดสรรลงพื้นที่ปฏิบัติ มี 4 คณะ คือ คณะกรรมการบูรณาการฯ ด้านส่งเสริมการผลิตข้าวและพืชไร่ ด้านส่งเสริมการผลิตไม้ผล ไม้ยืนต้นและยางพารา ด้านส่งเสริมการผลิตพืชผัก ไม้ดอกไม้ประดับ และพืชสมุนไพร และ ด้านส่งเสริมการผลิตการเกษตรเฉพาะด้าน
  - ผู้จัดการรายพืช/เฉพาะด้าน มีหน้าที่ประสานงานกับผู้ชำนาญการ หรือนักวิชาการที่เกี่ยวข้องในการจัดทำโครงการส่งเสริมการผลิตการเกษตรให้เป็นลักษณะบูรณาการ และจัดทำคู่มือปฏิบัติงาน (สมุดปกเขียว) เสนอให้คณะกรรมการบูรณาการฯ พิจารณา
  - ผู้ชำนาญการ คือ นักวิชาการเกษตรที่รับผิดชอบงานแต่ละสาขาของกอง/สำนัก/สถาบัน มีหน้าที่ปรึกษา และให้ข้อมูลทั้งในด้านวิชาการ วิธีการปฏิบัติและงบประมาณแก่ผู้จัดการรายพืช/เฉพาะด้าน ในการบูรณาการส่งเสริมการผลิตการเกษตร

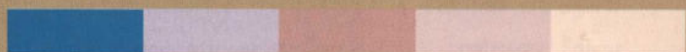
- คู่มือการเลือกโครงการ (สมุดปกเหลือง) คือเรื่องย่อ ของแต่ละหัวข้อส่งเสริมการเกษตร เพื่อใช้เป็นเครื่องมือในการคัดเลือกหัวข้อส่งเสริมการเกษตรตามความต้องการของพื้นที่และเกษตรกร
- คู่มือการปฏิบัติงานโครงการ (สมุดปกเขียว) คือ รายละเอียดวิธีการปฏิบัติงานและการใช้จ่ายงบประมาณในการดำเนินงานตามหัวข้อส่งเสริมการเกษตรในแต่ละจุดดำเนินการ
- แบบ บก.1 คือ แบบเสนอความต้องการของเกษตรกร/ชุมชน ซึ่งจะต้องผ่านการพิจารณาในระดับตำบล อำเภอ และจังหวัด
- แบบ บก.2 คือ แบบสรุปเสนอความต้องการของเกษตรกรในภาพรวมของจังหวัด
- แบบ บก.3 คือ แบบสรุปการคัดเลือกอาชีพหลักของตำบลเพื่อการส่งเสริมพัฒนาการเกษตรตามนโยบายหนึ่งตำบลหนึ่งอาชีพ
- แบบ บก.4 คือ แบบสรุปผลการจัดสรรโครงการลงสู่ศูนย์ถ่ายทอดเทคโนโลยีการเกษตรประจำตำบล
- แบบ บก.5 คือ แบบสรุปผลการจัดสรรโครงการลงสู่เกษตรกร
- แบบ บก.6 คือ แบบรายงานความก้าวหน้าการดำเนินงานโครงการประจำเดือน

2. กำหนดแนวทางและขั้นตอนในการดำเนินงานที่เป็นระบบมีลำดับขั้นตอน และกรอบระยะเวลาในการปฏิบัติที่มีความละเอียด ชัดเจน และสะดวกในการปฏิบัติมากขึ้น โดยมีขั้นตอนสรุปได้ดังนี้

- ขั้นตอนการเตรียมการ ที่สำคัญได้แก่ การกำหนดทิศทาง นโยบาย และกรอบแผนปฏิบัติการส่งเสริมการเกษตร การมอบหมายงานและแต่งตั้งคณะกรรมการ คณะทำงาน ผู้จัดการ ผู้ชำนาญการ ฯลฯ การจัดทำเอกสารคู่มือการเลือกโครงการ(สมุดปกเหลือง) และคู่มือการปฏิบัติงานโครงการ (สมุดปกเขียว) การประชุมชี้แจงทำความเข้าใจแก่เจ้าหน้าที่ในทุกระดับ การหาความต้องการของเกษตรกรและชุมชนแบบมีส่วนร่วม การประสานงานกับหน่วยงานต่างๆ
- ขั้นตอนการเสนอขอโครงการ เริ่มจากการเสนอความต้องการของเกษตรกรและชุมชน ผ่านการพิจารณาในระดับตำบล อำเภอ และจังหวัด เพื่อนำเสนอกรมส่งเสริมการเกษตร
- ขั้นตอนการอนุมัติและจัดสรรโครงการ โดยกรมส่งเสริมการเกษตรส่งคำเสนอขอโครงการของจังหวัด ให้ผู้จัดการรายพืช/กิจกรรมพิจารณาให้การสนับสนุน และผ่านการพิจารณาลั่นกรองของคณะกรรมการบูรณาการ เพื่อนำเสนอกรมส่งเสริมการเกษตรอนุมัติและจัดสรรโครงการและงบประมาณให้จังหวัด ซึ่งจังหวัดจะต้องจัดสรรลงสู่ระดับอำเภอ ระดับตำบล และลงสู่พื้นที่ปฏิบัติและเกษตรกรต่อไป
- ขั้นตอนการดำเนินงานและการรายงานผล โดยดำเนินการตามแนวทางที่กำหนดไว้ในเอกสารคู่มือการปฏิบัติงานโครงการ(สมุดปกเขียว) และมีการรายงานความก้าวหน้าในการดำเนินงานเป็นประจำทุกเดือน

ทั้งนี้ กรมส่งเสริมการเกษตรยังคงกำหนดให้มีการบูรณาการในทุกระดับ ยึด“พื้นที่” และ “เกษตรกร” เป็นเป้าหมายในการพัฒนา และให้ศูนย์ถ่ายทอดเทคโนโลยีการเกษตรประจำตำบลเป็นศูนย์กลางในการผสมผสานกิจกรรม/โครงการต่างๆ ในระดับพื้นที่ ซึ่งการเตรียมการในการบูรณาการตามที่กล่าวมานี้จะได้นำไปใช้ปฏิบัติในปีงบประมาณ 2543 ต่อไป





# ภาคผนวก





## คณะผู้บริหารกรมส่งเสริมการเกษตร ประจำปี 2542

นายปราโมทย์ รักษาธาราษฎร์  
 นายสมศักดิ์ สุระวดี  
 นายชวลิต ชัยนุกูฏ  
 นายสุรฤทธิ์ ศรีอรุโณทัย

อธิบดีกรมส่งเสริมการเกษตร  
 รองอธิบดีกรมส่งเสริมการเกษตร ฝ่ายบริหาร  
 รองอธิบดีกรมส่งเสริมการเกษตร ฝ่ายวิชาการ  
 รองอธิบดีกรมส่งเสริมการเกษตร ฝ่ายส่งเสริมและฝึกอบรม

นายสมชาย สุนทรสิงห์	ผู้เชี่ยวชาญด้านส่งเสริมและพัฒนา (การผลิตพืช)
นายประนอม ศรียสวัสดิ์	ผู้เชี่ยวชาญด้านส่งเสริมและพัฒนา (การขยายพันธุ์พืช)
นางสุอาภา ดิสถาพร	ผู้เชี่ยวชาญด้านส่งเสริมและพัฒนา (การป้องกันและกำจัดศัตรูพืช)
นางยุรี ทองเปลว	หัวหน้าหน่วยงานตรวจสอบภายใน
นางมีทนา บุญนพ	เลขานุการกรม
นางพัฒนา นาคเขียว	ผู้อำนวยการกองคลัง
นางณัญจนา ชุ่มฤทธิ์	ผู้อำนวยการกองการเจ้าหน้าที่
นายอนันต์ ชุมสิน	ผู้อำนวยการกองเกษตรสัมพันธ์
นายพิพัฒน์ แก้วปลั่ง	ผู้อำนวยการกองขยายพันธุ์พืช
นางสาวอรพิน ธีระวัฒน์	ผู้อำนวยการกองป้องกันและกำจัดศัตรูพืช
นายธงชาติ รักษากุล	ผู้อำนวยการกองแผนงาน
นายบุญครอง นครศรี	ผู้อำนวยการกองฝึกอบรม
นางพึงพิศ ดุลยพัชร	ผู้อำนวยการกองพัฒนาการบริหารงานเกษตร
นายสาคร ประไพพงษ์	ผู้อำนวยการกองส่งเสริมธุรกิจเกษตร
นายสมศักดิ์ สุริโย	ผู้อำนวยการกองส่งเสริมพืชไร่นา
นางพรทิพย์ สุนทรสิงห์	ผู้อำนวยการกองส่งเสริมพืชสวน



นายชูพหเทพ พงศ์สร้อยเพชร

ผู้อำนวยการสำนักงานส่งเสริมการเกษตรภาคกลาง จังหวัดชัยนาท

นายนิติ จิตรภักดี

ผู้อำนวยการสำนักงานส่งเสริมการเกษตรภาคตะวันตก จังหวัดราชบุรี

นายสุรพงษ์ ปรานศิลป์

ผู้อำนวยการสำนักงานส่งเสริมการเกษตรภาคตะวันออก จังหวัดระยอง

นายประยูร ไบสี

ผู้อำนวยการสำนักงานส่งเสริมการเกษตรภาคตะวันออกเฉียงเหนือ จังหวัดขอนแก่น

นายวารินทร์ บุษบรรณ

ผู้อำนวยการสำนักงานส่งเสริมการเกษตรภาคใต้ จังหวัดสงขลา

นายอภิชาติ อติเวทิน

ผู้อำนวยการสำนักงานส่งเสริมการเกษตรภาคเหนือ จังหวัดเชียงใหม่

นายวีระ พริยพันธุ์

ผู้อำนวยการสถาบันพัฒนาและส่งเสริมปัจจัยการผลิต

นายอำนาจ ทองเบ็ญญ์

ผู้อำนวยการสำนักงานปรับโครงสร้างและระบบการผลิตการเกษตร

นายหลักชัย มีนะกนิษฐ

ผู้อำนวยการสถาบันส่งเสริมเกษตรชีวภาพและโรงเรียนเกษตรกร

นางสุปราณี จันทรทัต ณ อยุธยา

ผู้อำนวยการสำนักประสานงานโครงการอันเนื่องมาจากพระราชดำริ

นายธงชาติ รัชชากุล

ผู้อำนวยการศูนย์ปฏิบัติการช่วยเหลือเกษตรกรผู้ประสบภัยธรรมชาติ

นายอนันต์ ลีลา

หัวหน้าศูนย์ปฏิบัติการส่งเสริมการถ่ายทอดเทคโนโลยีการเกษตร

นายโกวิท นวลวัฒน์

ผู้อำนวยการศูนย์ปฏิบัติการเกษตรเพื่อชีวิตตามแนวทฤษฎีใหม่





ระดับตำแหน่ง

หน่วยงาน	10	9	9 ขพ	8	8 ขช	8 ข	3 - 5 หรือ 6 หรือ 7 ข หรือ 8 ข	3 - 5 หรือ 6 ข หรือ 7 ข หรือ 8 ข	7	7 ข	3 - 5 หรือ 6 ข หรือ 7 ข	3 - 5 หรือ 6 ข หรือ 7 ข
กรมส่งเสริมการเกษตร	1	3	3	-	-	-	-	-	-	-	-	-
หน่วยงานตรวจสอบภายใน	-	-	-	-	-	1	-	-	-	-	-	6
สำนักงานเลขานุการกรม	-	-	-	1	-	-	-	-	1	-	-	-
กองคลัง	-	-	-	1	-	1	-	-	4	1	-	-
กองการเจ้าหน้าที่	-	-	-	1	-	1	-	-	4	3	-	3
กองเกษตรสัมพันธ์	-	-	-	1	-	-	-	-	6	-	-	-
กองขยายพันธุ์พืช	-	-	-	1	-	4	-	1	2	-	-	11
กองป้องกันและกำจัดศัตรูพืช	-	-	-	1	-	-	-	29	-	-	-	29
กองแผนงาน	-	-	-	1	1	-	-	7	5	-	6	-
กองฝึกอบรม	-	-	-	1	-	3	-	1	-	3	-	6
กองพัฒนาการบริหารงานเกษตร	-	-	-	1	-	3	3	-	-	3	4	15
กองส่งเสริมธุรกิจเกษตร	-	-	-	1	-	-	-	4	1	-	-	21
กองส่งเสริมพืชไร่นา	-	-	-	1	-	-	-	16	-	-	-	38
กองส่งเสริมพืชสวน	-	-	-	1	-	-	-	24	-	-	-	26
สำนักงานส่งเสริมการเกษตรภาค	-	6	-	26	-	18	-	6	59	-	8	244
สำนักงานเกษตรจังหวัด	-	-	-	76	-	-	-	-	304	-	-	528
สำนักงานเกษตรอำเภอ	-	-	-	-	-	-	-	-	790	-	-	-
<b>รวม</b>	<b>1</b>	<b>9</b>	<b>3</b>	<b>114</b>	<b>1</b>	<b>31</b>	<b>3</b>	<b>88</b>	<b>1,176</b>	<b>10</b>	<b>18</b>	<b>927</b>

ตารางแสดงอัตรากำลังข้าราชการและลูกจ้างประจำ ปี 2542

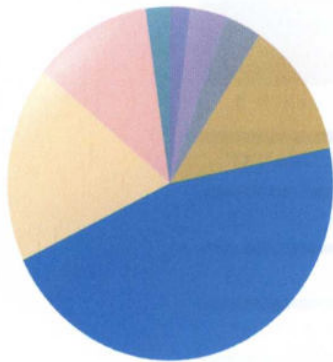
(ตามกรอบอัตรากำลัง)

6	6 7	3-5 หรือ 6 7	3-5	2-4 หรือ 5 หรือ 6	5	2-4 หรือ 5	4	2-4	1-3 หรือ 4 หรือ 5	1-3 หรือ 4	1-3	รวม	ดูอ้างอิงประจำ	รวมทั้งสิ้น
-	-	-	-	-	-	-	-	-	-	-	-	7	-	7
-	-	-	-	-	-	-	-	-	1	-	-	8	3	11
4	-	7	1	1	2	1	-	1	5	7	3	34	21	55
11	-	3	2	-	3	15	-	3	16	5	4	69	44	113
8	-	3	12	-	1	-	-	-	13	7	2	58	9	67
14	-	5	16	11	-	9	-	3	15	7	12	99	33	132
7	-	1	5	-	2	9	-	4	4	-	-	51	20	71
1	-	-	-	2	2	22	-	4	8	4	5	107	98	205
18	-	7	23	-	2	-	-	-	7	8	3	88	36	124
4	1	1	6	-	3	-	-	-	7	3	1	40	5	45
1	6	-	-	1	2	7	-	2	3	1	3	55	44	99
2	-	1	3	-	1	3	-	1	2	1	3	44	4	48
1	-	-	-	-	2	10	-	-	2	1	-	71	31	102
1	-	-	-	-	2	13	-	-	1	2	1	71	37	108
52	8	29	38	52	25	244	21	52	23	45	21	977	1,293	2,270
196	-	72	153	-	114	190	18	92	107	88	30	1,968	641	2,609
1,587	-	-	-	-	14	5,054	105	-	623	-	-	8,173	337	8,510
1,907	15	129	259	67	175	5,577	144	162	837	179	88	11,920	2,656	14,576

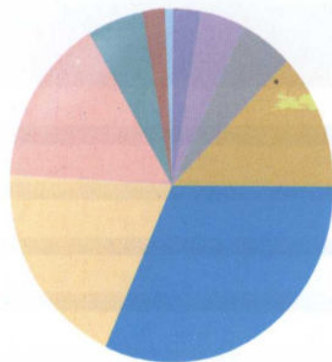




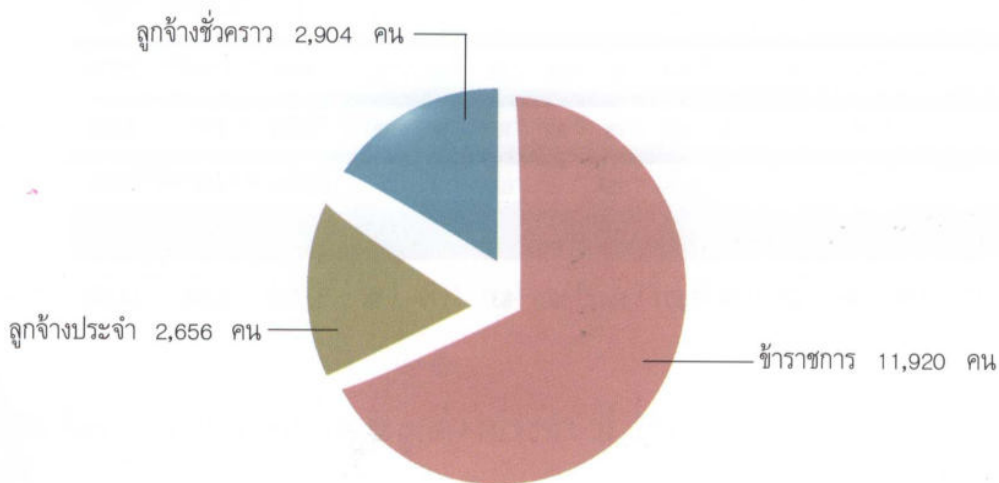
กราฟแสดงอัตรากำลังข้าราชการส่วนกลางและส่วนภูมิภาค  
 จำแนกตามระดับ ปี 2542  
 (ตามอัตรากำลังที่มีอยู่จริง)



ส่วนภูมิภาค	ระดับ	ส่วนกลาง
36	1	18
203	2	48
191	3	67
1,138	4	221
5,085	5	563
1,999	6	338
1,068	7	275
76	8	100
0	9	12
0	10	1
<b>รวม</b>		<b>1,643</b>

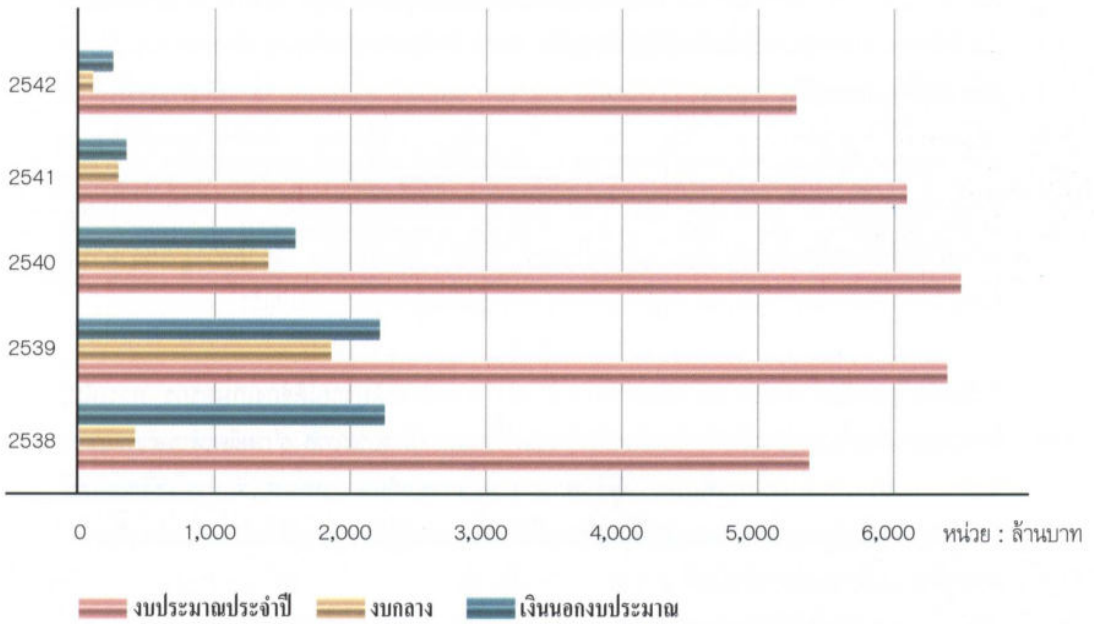


กราฟแสดงอัตรากำลังข้าราชการ ลูกจ้างประจำ  
 และลูกจ้างชั่วคราว ปี 2542  
 (ตามอัตรากำลังที่มีอยู่จริง)





กราฟแสดงงบประมาณที่ได้รับตามพระราชบัญญัติ  
งบประมาณปี 2538 - 2542



	งบประจำปี	งบกลาง	เงินนอกงบประมาณ	รวม
2542	5,280.14	24.64	258.44	5,563.22
2541	6,040.85	302.96	268.26	6,612.07
2540	6,586.41	1,403.91	1,632.48	9,622.80
2539	6,407.48	1,863.78	2,237.19	10,508.45
2538	5,419.54	350.41	2,336.16	8,106.11

หน่วย : ล้านบาท



## นโยบายและแนวทางส่งเสริมการเกษตร ปีงบประมาณ 2543

วิกฤตเศรษฐกิจและวิกฤตทางการเงินการคลังของประเทศ เป็นสาเหตุให้รัฐบาลต้องปรับลดงบประมาณรายจ่ายประจำปี ทำให้เกิดปัญหาแรงงานว่างงานจากภาคอุตสาหกรรม ภาคธุรกิจบริการ เป็นจำนวนมาก รวมทั้งมีผลทำให้ต้นทุนการผลิตสินค้าเกษตรสูงขึ้น เพราะปัจจัยการผลิตที่ต้องนำเข้าจากต่างประเทศ เช่น ปุ๋ยเคมี สารเคมีป้องกันและกำจัดศัตรูพืช เวชภัณฑ์ และน้ำมันเชื้อเพลิง ฯลฯ มีราคาสูงขึ้น

ภาคการเกษตรซึ่งมีบทบาทในการผลิตอาหารและผลิตภัณฑ์สำหรับอุตสาหกรรมต่อเนื่อง สามารถสร้างอาชีพรองรับแรงงานในชนบท และสร้างรายได้จากการส่งออกสินค้าเกษตร ทำให้ประเทศไทยมีความมั่นคงด้านอาหารตลอดมา ฉะนั้น ในภาวะวิกฤตนี้ ภาคการเกษตรได้รับการคาดหวังว่าจะสามารถช่วยบรรเทาให้สถานการณ์ด้านเศรษฐกิจของประเทศกลับคืนสู่สภาวะปกติโดยเร็ว

ดังนั้นเพื่อรักษาอัตราการขยายตัวของภาคการเกษตร ภายใต้งบประมาณรายจ่ายที่ลดลงของเกษตรกร การเพิ่มขีดความสามารถในการแข่งขัน การส่งออกสินค้าเกษตรในตลาดต่างประเทศ การผลิตเพื่อทดแทนการนำเข้า การสร้างงานในชนบทเพื่อรองรับผู้ว่างงาน รวมทั้งการเตรียมการเพื่อรองรับการเปลี่ยนแปลงของภูมิอากาศโลก กระทรวงเกษตรและสหกรณ์ได้ปรับแผนปฏิบัติการในช่วงท้ายของแผนพัฒนาเศรษฐกิจและสังคมแห่งชาติฉบับที่ 8 รวม 9 ประเด็น คือ

1. การปรับโครงสร้างทางการเกษตร
2. การเพิ่มประสิทธิภาพการผลิตและลดต้นทุนการผลิต
3. การปรับปรุงคุณภาพและการแปรรูป
4. การปรับโครงสร้างกระทรวงเกษตรและสหกรณ์
5. การออมในชนบท
6. ปุ๋ยและสารเคมี
7. การจัดการทรัพยากรป่าไม้ ดิน น้ำ ชายฝั่งทะเล และชีวภาพ
8. การเตรียมการเพื่อการรองรับการเปลี่ยนแปลงภูมิอากาศโลก
9. การเตรียมการสำหรับทศวรรษที่ 21

นอกจากนี้ ในการปรับบทบาทและภารกิจกระทรวงเกษตรและสหกรณ์ กรมส่งเสริมการเกษตรได้รับมอบหมายให้เป็นหน่วยงานหลักในการถ่ายทอดเทคโนโลยีการเกษตร (ทั้งด้านการปลูกพืช เลี้ยงสัตว์ และการประมง) และให้บริการสารสนเทศการเกษตรแก่เกษตรกร ในลักษณะการให้บริการแบบเบ็ดเสร็จ (One ' Stop Service) ทั้งนี้เพื่อให้เกษตรกรได้นำความรู้ ประสบการณ์ และทักษะไปประกอบอาชีพการเกษตร ให้สามารถพึ่งพาตนเองได้ในระดับครัวเรือน และให้สามารถเพิ่มประสิทธิภาพการผลิตได้ในระดับชุมชน ทำให้เกษตรกรมีรายได้ มีการพัฒนาคุณภาพชีวิต มีการพัฒนาศักยภาพของชุมชนให้สามารถพึ่งพาตนเองได้ในด้านความคิด การวิเคราะห์ ปัญหา และร่วมกันพัฒนาการผลิต/การแปรรูป/การตลาด รวมทั้งการจัดการทรัพยากรธรรมชาติและสิ่งแวดล้อม ซึ่งจะก่อให้เกิดการพัฒนาการเกษตรที่ยั่งยืนต่อไปนั้น

กรมส่งเสริมการเกษตรจึงได้กำหนดนโยบายและแนวทางดำเนินงานส่งเสริมการเกษตรปีงบประมาณ 2543 ให้สอดคล้องกับพันธกิจของกระทรวงเกษตรและสหกรณ์ ดังนี้

1. ส่งเสริมและสนับสนุนให้เกษตรกรพึ่งพาตนเองได้ มีคุณภาพชีวิตที่ดีและมีความมั่นคงในการประกอบอาชีพ
2. ส่งเสริมและสนับสนุนให้มีการผลิตอาหารที่มีคุณภาพและปลอดภัย ให้เพียงพอแก่การบริโภคภายในประเทศ
3. เสริมสร้างขีดความสามารถของภาคเกษตรให้สามารถรักษาความเป็นผู้นำในการส่งออกสินค้าอาหารของโลก
4. สนับสนุนการบริหารจัดการทรัพยากรธรรมชาติ สิ่งแวดล้อม และความหลากหลายชีวภาพอย่างยั่งยืน
5. ปรับปรุงประสิทธิภาพการบริหารองค์กรและพัฒนาบุคลากรของกรมส่งเสริมการเกษตร เพื่อรองรับการปฏิบัติงานตามบทบาทและภารกิจที่ปรับปรุงใหม่ของกระทรวงเกษตรและสหกรณ์





## คณะกรรมการจัดทำรายงานประจำปี 2542

### ของกรมส่งเสริมการเกษตร

ประธาน	นายธงชาติ รักษากุล	ผู้อำนวยการกองแผนงาน
รองประธาน	น.ส.นันทา บุรณะฉันทน์	กองแผนงาน
กรรมการ	น.ส.ภาวนา ธรรมลักษณ์ นางพิทธีพร ไชยนุวัติ นางสุดจิต ภูษฎาภิรมย์ นายคณัย ชื่นอารมย์ นางพุลศรี อินทุราม น.ส.บุปผา มงคลศิลป์ นายประยุทธ์ สุขสมจิตร นางศศิญา เพชรกำเนิด นายสิทธิโชคพุดดิ หงษ์ยนต์ นายณัฐภูมิ สุขมล นายวุฒินัย ยูวานนท์ นายเรืองเดช สุขสมบูรณ์ นางสุภาวดี ภัทรโกศล นายสุพจน์ ชัยวิมล นายวรรณวาท แก้วคำแสน นายไชยณรงค์ ทองปุย นางมาลินี ยูวานนท์ นายวิทยา อธิปอนันต์ นายกนก ปานบัว	หน่วยงานตรวจสอบภายใน สำนักงานเลขาธิการกรม กองคลัง กองการเจ้าหน้าที่ กองเกษตรสัมพันธ์ กองขยายพันธุ์พืช กองป้องกันและกำจัดศัตรูพืช กองแผนงาน กองฝึกอบรม กองพัฒนาการบริหารงานเกษตร กองส่งเสริมธุรกิจเกษตร กองส่งเสริมพืชไร่นา กองส่งเสริมพืชสวน สถาบันพัฒนาและส่งเสริมปัจจัยการผลิต สำนักงานปรับโครงสร้างและระบบการผลิตการเกษตร สถาบันส่งเสริมเกษตรชีวภาพและโรงเรียนเกษตรกร สำนักประสานงานโครงการอื่นเนื่องมาจากพระราชดำริ ศูนย์ปฏิบัติการเกษตรเพื่อชีวิตตามแนวทฤษฎีใหม่ ศูนย์ปฏิบัติการส่งเสริมการค้าขายเทคโนโลยีการเกษตร
กรรมการและเลขานุการ	นายพีรพร พร้อมเทพ	กองแผนงาน
กรรมการและผู้ช่วยเลขานุการ	นายทรง อ่อนสี นายสุธีร์ ชัยประเดิมศักดิ์	กองแผนงาน กองแผนงาน



รายงานประจำปี 2542 กรมส่งเสริม

ชร  
92.401



\*011657\*

