



# รายงานประจำปี

2 5 4 5

กรมส่งเสริมการเกษตร

ขร 92.401

รายงานประจำปี 2545 กรมส่งเสริมการเกษตร

ขร 92.401

\*011646\*






ผู้ที่ทำงานให้เกิดประโยชน์แก่ส่วนรวม ย่อมเป็นคุณแก่ตนด้วย  
ผู้ที่ทำงานโดยเห็นแก่ตัวเบียดเบียนประโยชน์ส่วนรวม  
ย่อมบ่อนทำลายความมั่นคงของชาติ และ ที่สุดท้ายจะเอาตัวไม่รอด  
ข้าราชการทุกคนจึงต้องทำงานทุกอย่าง ด้วยสติสำนึกถึงหน้าที่  
ที่จะต้องปฏิบัติเพื่อส่วนรวมอยู่เสมอ

พระบรมราโชวาทของพระบาทสมเด็จพระเจ้าอยู่หัว  
พระราชทานแก่ข้าราชการพลเรือน  
เนื่องในโอกาสวันข้าราชการพลเรือน ปีพุทธศักราช 2545  
วังไกลกังวล  
วันที่ 30 มีนาคม พุทธศักราช 2545





# สารบัญ

## สรุปผลงานในรอบปี

- งานตามนโยบายกระทรวงเกษตรและสหกรณ์ 10
- งานตามยุทธศาสตร์พัฒนาการเกษตร 14
- การบริหารงานส่งเสริมการเกษตร 29
- การจัดงานส่งเสริมการเกษตร 35

## ภาคผนวก

- คณะผู้บริหารและการแบ่งส่วนราชการกรมส่งเสริมการเกษตร ประจำปี 2545 40
- ตารางแสดงงบประมาณที่ได้รับตามพระราชบัญญัติงบประมาณ 2541-2545 43
- กฎกระทรวงแบ่งส่วนราชการกรมส่งเสริมการเกษตร กระทรวงเกษตรและสหกรณ์ พ.ศ. 2545 44
- รายละเอียดการจัดส่วนราชการกรมส่งเสริมการเกษตร 51
- นโยบายและแนวทางปฏิบัติงานส่งเสริมการเกษตร ปีงบประมาณ 2546 52





## สารจากอธิบดีกรมส่งเสริมการเกษตร

ในปี 2545 กรมส่งเสริมการเกษตรได้ดำเนินงานตามนโยบายของกระทรวงเกษตรและสหกรณ์ โดยเน้นในเรื่องศูนย์บริการและถ่ายทอดเทคโนโลยีการเกษตรประจำตำบล การส่งเสริมการผลิตเพื่อแข่งขันและการผลิตแบบพอเพียง งานพัฒนาสถาบันเกษตรกร และ โครงการสำคัญตามนโยบายต่างๆ ซึ่งผลงานของกรมส่งเสริมการเกษตรได้ปรากฏอยู่ในเอกสารฉบับนี้แล้ว

สำหรับในปี 2546 กรมส่งเสริมการเกษตรได้ปรับบทบาทภารกิจและโครงสร้างใหม่ตามพระราชบัญญัติปรับปรุงกระทรวง ทบวง กรม พ.ศ. 2545 และกฎกระทรวงแบ่งส่วนราชการกรมส่งเสริมการเกษตร พ.ศ. 2545 โดยมีภารกิจหน้าที่ส่งเสริมและพัฒนาเกษตรกรและสถาบันเกษตรกร ฝึกอบรมเกษตรกรและให้บริการทางการเกษตร พัฒนา ส่งเสริมและประสานการถ่ายทอดความรู้ด้านการผลิตและการจัดการผลผลิตพืช ประมง และปศุสัตว์แก่เกษตรกรตามภารกิจ ดังกล่าวนี้ จะต้องเร่งรัดดำเนินการอย่างต่อเนื่องให้เห็นผลเป็นรูปธรรมอย่างชัดเจนโดยเร็วที่สุด

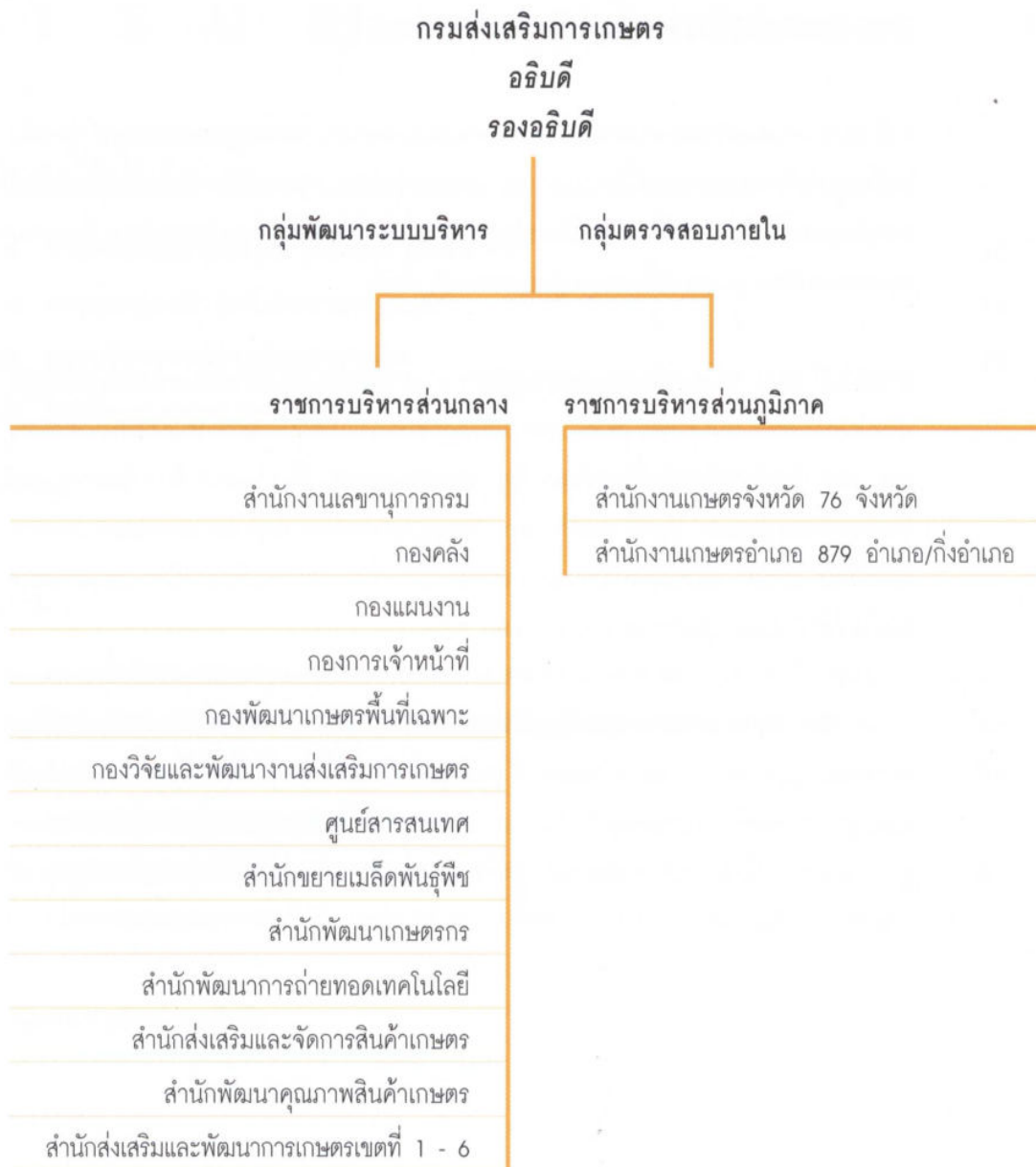
กรมส่งเสริมการเกษตร ขอขอบคุณเจ้าหน้าที่ทุกท่านที่ร่วมแรง ร่วมใจกันปฏิบัติหน้าที่อย่างดีที่สุด และขอขอบคุณบุคคล และหน่วยงานต่างๆ ทั้งภาครัฐและเอกชนที่เกี่ยวข้องที่ได้ให้การสนับสนุนด้วยดีตลอดมา กรมส่งเสริมการเกษตรมุ่งมั่นที่จะดำเนินงานต่อไป โดยอาศัยความร่วมมือจากพี่น้องเกษตรกรทุกท่านและเจ้าหน้าที่ รวมทั้งหน่วยงานต่างๆ ในการปฏิบัติงานร่วมกันเพื่อให้เกิดประโยชน์สูงสุดแก่เกษตรกร

อธิบดีกรมส่งเสริมการเกษตร





## คณะผู้บริหารและการแบ่งส่วนราชการกรมส่งเสริมการเกษตร ประจำปี 2546





|               |               |   |
|---------------|---------------|---|
| นายไพศาล      | กุลลัยรัตน์   | อธิบดีกรมส่งเสริมการเกษตร   |
| นายสาคร       | ประไพพงษ์     | รองอธิบดีกรมส่งเสริมการเกษตร ฝ่ายบริหาร<br>ช่วยราชการกระทรวงเกษตรและสหกรณ์  |
| นายธงชาติ     | รักษากุล      | รองอธิบดีกรมส่งเสริมการเกษตร ฝ่ายวิชาการ                                    |
| นางพิงพิศ     | ดุลยพัชร      | รองอธิบดีกรมส่งเสริมการเกษตร ฝ่ายส่งเสริมและฝึกอบรม                         |
| นายบุพเพเทพ   | พงศ์สร้อยเพชร | รักษาราชการแทนรองอธิบดีกรมส่งเสริมการเกษตร ฝ่ายบริหาร                       |
| นายกมล        | เกษมสุข       | เลขานุการกรม  |
| นางสาวจงกลณี  | ชีรนานนท์     | หัวหน้ากลุ่มตรวจสอบภายใน  |
| นายวิโรจน์    | แสงบางกา      | หัวหน้ากลุ่มพัฒนาระบบบริหาร   |
| นางพัฒนา      | นาคเขียว      | ผู้อำนวยการกองคลัง  |
| นายอภิชัย     | จิ่งประภา     | ผู้อำนวยการกองแผนงาน  |
| นางณัญจนา     | ชุ่มฤทธิ์     | ผู้อำนวยการกองการเจ้าหน้าที่  |
| นายอรรถ       | อินทลักษณ์    | ผู้อำนวยการกองพัฒนาการเกษตรพื้นที่เฉพาะ                                     |
| นายเอกชัย     | โอเจริญ       | ผู้อำนวยการกองวิจัยและพัฒนางานส่งเสริมการเกษตร                              |
| นางสาวพะเยาว์ | รัตนวิบูลย์   | ผู้อำนวยการศูนย์สารสนเทศ  |
| นายนคร        | แสงปลั่ง      | ผู้อำนวยการสำนักขยายเมล็ดพันธุ์พืช  |
| นายสุรพงษ์    | ปรานศิลป์     | ผู้อำนวยการสำนักพัฒนาเกษตรกร  |
| นายอภิชาติ    | อดิเวทิน      | รักษาราชการแทนผู้อำนวยการสำนักพัฒนาการถ่ายทอดเทคโนโลยี                      |
| นายประนอม     | ศรัยสวัสดิ์   | ผู้อำนวยการสำนักส่งเสริมและจัดการสินค้าเกษตร                                |
| นางพรทิพย์    | สุคนธ์สิงห์   | ผู้อำนวยการสำนักพัฒนาคุณภาพสินค้าเกษตร                                      |
| นางสาวอรพิน   | ฉิระวัฒน์     | รักษาราชการแทนผู้อำนวยการสำนักส่งเสริมและพัฒนาการเกษตร เขตที่ 1 จ.ชัยนาท    |
| นายสุรจิต     | กรรณเลขา      | รักษาราชการแทนผู้อำนวยการสำนักส่งเสริมและพัฒนาการเกษตร เขตที่ 2 จ.ราชบุรี   |
| นายสมศักดิ์   | สุริโย        | รักษาราชการแทนผู้อำนวยการสำนักส่งเสริมและพัฒนาการเกษตร เขตที่ 3 จ.ระยอง     |
| นายบุญครอง    | นครศรี        | รักษาราชการแทนผู้อำนวยการสำนักส่งเสริมและพัฒนาการเกษตร เขตที่ 4 จ.ขอนแก่น   |
| นายประภาส     | แก้วพิบูลย์   | ผู้อำนวยการสำนักส่งเสริมและพัฒนาการเกษตร เขตที่ 5 จ.สงขลา                   |
| นายเกรียงไกร  | คะนองเดชาชาติ | รักษาราชการแทนผู้อำนวยการสำนักส่งเสริมและพัฒนาการเกษตร เขตที่ 6 จ.เชียงใหม่ |

หมายเหตุ ข้อมูล ณ วันที่ 31 มีนาคม 2546



## สรุปกรอบอัตราค่าจ้างตามโครงสร้างใหม่ กรมส่งเสริมการเกษตร กระทรวงเกษตรและสหกรณ์

| หน่วยงาน                                | ระดับ/ประเภท |      |      |      |     |    |      |     |     |  |
|---|--------------|------|------|------|-----|----|------|-----|-----|--|
|   | 10 บค        | 9 บค | 8 บก | 8 วข | 8 ว | 8  | 7 วข | 7 ว | 7   |  |
| กรมส่งเสริมการเกษตร                     | 1            | 3    |      |      |     |    |      |     |     |  |
| กลุ่มตรวจสอบภายใน                       |              |      |      |      | 1   |    |      |     |     |  |
| กลุ่มพัฒนาระบบบริหาร                    |              |      |      |      | 1   |    |      |     |     |  |
| สำนักเลขานุการกรม                       |              |      | 1    |      |     |    |      |     | 1   |  |
| กองการเจ้าหน้าที่                       |              | 1    | 1    |      | 1   |    |      | 1   | 3   |  |
| กองคลัง                                 |              |      | 1    |      | 1   |    |      |     | 5   |  |
| กองแผนงาน                               |              |      | 1    |      |     |    |      | 3   | 1   |  |
| กองพัฒนาการเกษตรพื้นที่เฉพาะ            |              |      | 1    |      |     |    |      | 3   |     |  |
| กองวิจัยและพัฒนางานส่งเสริมการเกษตร     |              |      | 1    |      | 2   |    |      |     |     |  |
| ศูนย์สารสนเทศ                           |              |      |      | 2    | 1   |    | 1    |     |     |  |
| สำนักขยายเมล็ดพันธุ์พืช                 |              |      | 1    |      | 3   | 23 |      | 47  | 1   |  |
| สำนักพัฒนาการถ่ายทอดเทคโนโลยี           |              | 1    | 2    |      | 4   |    |      | 8   | 4   |  |
| สำนักพัฒนาเกษตรกร                       |              | 1    | 1    |      | 6   |    |      | 6   |     |  |
| สำนักพัฒนาคุณภาพสินค้าเกษตร             |              |      | 1    | 3    | 12  |    | 1    | 1   |     |  |
| สำนักส่งเสริมจัดการสินค้าเกษตร          |              | 1    |      |      | 20  |    |      |     |     |  |
| สำนักส่งเสริมและพัฒนากการเกษตรเขต 6 เขต |              | 6    |      |      | 18  |    | 4    | 53  |     |  |
| สำนักงานเกษตรจังหวัด                    |              |      | 76   |      |     |    |      | 152 |     |  |
| สำนักงานเกษตรอำเภอ                      |              |      |      |      |     |    |      |     | 798 |  |
| รวม                                     | 1            | 12   | 87   | 5    | 70  | 23 | 6    | 274 | 813 |  |



| 6   | 5  | 7ว หรือ 8ว | 6ว หรือ 7ว | 3-5 หรือ 6ว หรือ 7ว หรือ 8ว | 3-5 หรือ 6ว หรือ 7วข | 3-5 หรือ 6ว หรือ 7ว | 3-5 หรือ 6ว | 2-4 หรือ 5 หรือ 6 | 2-4 หรือ 5 | 1-3 หรือ 4 หรือ 5 หรือ 6 | 1-3 หรือ 4 หรือ 5 | รวม    |
|-----|----|------------|------------|-----------------------------|----------------------|---------------------|-------------|-------------------|------------|--------------------------|-------------------|--------|
|     |    |            |            |                             |                      |                     |             |                   |            |                          |                   | 4      |
|     |    |            |            |                             |                      | 6                   |             |                   |            |                          | 1                 | 8      |
|     |    |            | 3          |                             |                      |                     | 1           |                   |            |                          |                   | 5      |
| 2   |    |            |            |                             |                      |                     | 8           | 2                 | 1          | 1                        | 12                | 28     |
| 1   |    |            | 3          |                             |                      | 7                   | 21          |                   |            |                          | 19                | 57     |
| 14  |    |            | 1          |                             |                      |                     | 4           |                   | 18         |                          | 24                | 68     |
| 2   |    |            | 3          |                             |                      |                     | 30          |                   |            |                          | 5                 | 45     |
| 1   |    |            | 5          |                             |                      |                     | 10          |                   |            |                          | 5                 | 25     |
| 1   |    | 6          | 1          |                             |                      |                     | 5           |                   |            |                          | 5                 | 21     |
| 1   |    |            |            |                             | 5                    | 2                   | 8           | 1                 |            | 1                        | 10                | 32     |
| 24  | 2  |            | 23         | 1                           |                      | 58                  | 199         | 47                | 25         |                          | 53                | 507    |
| 1   | 2  |            | 6          |                             |                      | 2                   | 46          | 23                |            | 11                       | 15                | 125    |
| 1   | 2  | 3          | 24         |                             |                      |                     | 20          |                   |            |                          | 9                 | 73     |
| 1   | 2  |            |            | 7                           | 3                    | 27                  |             | 9                 | 12         | 1                        | 9                 | 89     |
| 1   | 2  |            |            | 28                          |                      | 63                  |             |                   |            |                          | 9                 | 124    |
| 6   |    | 6          | 126        | 6                           | 4                    | 30                  | 154         | 36                |            | 8                        | 45                | 502    |
| 76  |    |            | 664        |                             |                      |                     | 337         |                   |            |                          | 290               | 1,595  |
| 81  |    |            |            |                             |                      |                     | 6,239       |                   |            |                          | 807               | 7,925  |
| 213 | 10 | 15         | 859        | 42                          | 12                   | 195                 | 7,082       | 118               | 56         | 22                       | 1,318             | 11,233 |









กรมส่งเสริมการเกษตร เป็นหน่วยงานหนึ่งในกระทรวง  
เกษตรและสหกรณ์ มีหน้าที่ในการพัฒนาส่งเสริมและ  
ถ่ายทอดความรู้ด้านการผลิตพืชและธุรกิจเกษตรแก่เกษตรกร  
ส่งเสริมและสนับสนุนให้เกษตรกรรวมกลุ่มเพื่อเป็นแหล่งรับ  
และเผยแพร่ความรู้ด้านการเกษตรและปฏิบัติงานอื่น  
ได้ตามที่กฎหมายกำหนดหรือได้รับมอบหมาย ซึ่งในปี 2545  
กรมส่งเสริมการเกษตรได้รับอนุมัติงบประมาณรายจ่ายประจำปี  
จำนวน 5,452.45 ล้านบาท สำหรับการปฏิบัติงาน เพื่อให้เป็นไป  
ตามนโยบายและยุทธศาสตร์พัฒนาการเกษตร ซึ่งสามารถ  
ประมวผลผลการดำเนินงานได้ดังนี้



- งานตามนโยบายกระทรวงเกษตรและสหกรณ์
- งานตามยุทธศาสตร์พัฒนาการเกษตร
  - การสร้างความเข้มแข็งตามแนวเศรษฐกิจพอเพียง
  - การเพิ่มขีดความสามารถในการแข่งขัน
  - การพัฒนาคุณภาพคนและองค์กรในภาคเกษตร
- การบริหารงานส่งเสริมการเกษตร
- การจัดงานส่งเสริมการเกษตร



# ตามนโยบาย กระทรวงเกษตรและสหกรณ์

## โครงการฟื้นฟูอาชีพเกษตรกรหลังการพักชำระหนี้

เป็นโครงการตามนโยบายรัฐบาล เพื่อช่วยเหลือเกษตรกรรายย่อยที่มีหนี้สินอยู่กับธนาคารเพื่อการเกษตรและสหกรณ์การเกษตร และได้พักชำระหนี้เป็นเวลา 3 ปี ซึ่งกรมส่งเสริมการเกษตรได้จัดทำโครงการนี้ขึ้นเพื่อสร้างรายได้ สร้างงาน เป็นการกระตุ้นเศรษฐกิจในระดับท้องถิ่น ฟื้นฟูอาชีพให้สามารถชำระหนี้ได้เมื่อครบกำหนด โดยมีเกษตรกรที่อยู่ในความดูแลของกรมส่งเสริมการเกษตร จำนวน 334,663 ราย

ในปี 2545 ได้ทำการสำรวจความต้องการรายบุคคลของเกษตรกรร่วมโครงการครบแล้วรวม 334,663 ราย ซึ่งจำแนกเกษตรกรได้เป็น 2 กลุ่ม คือ

1. กลุ่มที่มีเงินออมเพียงพอ จำนวน 92,334 ราย เน้นการถ่ายทอดเทคโนโลยี
2. กลุ่มที่มีเงินออมไม่เพียงพอ จำนวน 242,329 ราย เน้นการถ่ายทอดเทคโนโลยี และการสนับสนุนปัจจัยการผลิต

และได้ทำการอบรมเกษตรกร ตามแผนความต้องการของเกษตรกรรวม 291,741 ราย โดยอบรมหลักสูตรความรู้พื้นฐาน ได้แก่ การจัดทำบัญชีฟาร์ม การปรับปรุงบำรุงดิน การรวมกลุ่ม และหลักสูตรเฉพาะตามแผนความต้องการของเกษตรกร และได้ให้การฟื้นฟูอาชีพ จำนวน 227,903 ราย



## โครงการจัดทำทะเบียนและบัตรประจำตัวเกษตรกร

เป็นโครงการของกระทรวงเกษตรและสหกรณ์ ที่ต้องการจัดทำฐานข้อมูลและบัตรประจำตัวเกษตรกรทั่วประเทศ เพื่อนำข้อมูลไปใช้ประกอบในการดำเนินการตามโครงการและมาตรการต่างๆ ที่เป็นประโยชน์ต่อเกษตรกร

กรมส่งเสริมการเกษตรรับผิดชอบในการรับขึ้นทะเบียนเกษตรกร โดยดำเนินการในระหว่าง วันที่ 13 กุมภาพันธ์ ถึง 29 มีนาคม 2545 ได้รับขึ้นทะเบียน รวมทั้งสิ้น 4.94 ล้านครัวเรือน คิดเป็นร้อยละ 88 ของเป้าหมาย

## โครงการจดทะเบียนเกษตรกรผู้ปลูกข้าวนาปี และข้าวนาปรัง ปี 2544/45

เป็นการดำเนินการตามโครงการรับจำนำข้าวเปลือกของรัฐบาล เพื่อให้เกษตรกรที่มาขึ้นทะเบียนมีสิทธิในการนำข้าวเปลือกไปจำหน่ายตามมาตรการของรัฐ

กรมส่งเสริมการเกษตรทำหน้าที่รับขึ้นทะเบียน โดยรับขึ้นทะเบียนผู้ปลูกข้าวนาปีในระหว่างวันที่ 2 พฤศจิกายน 2544 ถึง วันที่ 13 พฤษภาคม 2545 มีเกษตรกรขึ้นทะเบียน 2.6 ล้านราย คิดเป็นร้อยละ 72 ของเป้าหมาย มีปริมาณข้าวเปลือกที่แจ้งไว้รวม 4.3 ล้านตัน คิดเป็นร้อยละ 49 ของเป้าหมาย สำหรับการรับขึ้นทะเบียนผู้ปลูกข้าวนาปรังในระหว่างวันที่ 20 มีนาคม ถึง 13 พฤษภาคม 2545 มีเกษตรกรขึ้นทะเบียน 0.3 ล้านราย คิดเป็นร้อยละ 69 ของเป้าหมาย มีปริมาณข้าวเปลือกที่แจ้งไว้รวม 0.8 ล้านตัน คิดเป็นร้อยละ 55 ของเป้าหมาย

## โครงการหนึ่งตำบลหนึ่งผลิตภัณฑ์

เป็นโครงการตามนโยบายของรัฐบาล และกรมส่งเสริมการเกษตรได้จัดทำโครงการขึ้นเพื่อพัฒนาผลิตภัณฑ์ของชุมชนให้มีคุณภาพมาตรฐาน และสร้างโอกาสทางการตลาดให้กับสินค้าชุมชนและเป็นอาชีพเสริมเพิ่มรายได้ให้กับเกษตรกร

กรมส่งเสริมการเกษตรได้สนับสนุนการดำเนินการในรูปกลุ่ม โดยสนับสนุนกลุ่มแปรรูปพื้นฐาน จำนวน 304 กลุ่ม กลุ่มแปรรูปเชิงธุรกิจ จำนวน 704 กลุ่ม และส่งเสริมพัฒนาผลิตภัณฑ์เด่น 16 ผลิตภัณฑ์ ซึ่งได้ให้การสนับสนุนปัจจัยการผลิตตามแผนความต้องการของกลุ่ม สนับสนุนการพัฒนาคุณภาพผลิตภัณฑ์และบรรจุภัณฑ์ การถ่ายทอดเทคโนโลยีและการจัดทำเอกสารวิชาการสนับสนุนการพัฒนาการตลาด ได้แก่ การจัดสัมมนา การจัดแสดงสินค้าและการนำผลิตภัณฑ์ไปจำหน่าย และสนับสนุนในการประชาสัมพันธ์และเผยแพร่สินค้า

# งานตามยุทธศาสตร์ พัฒนาการเกษตร

## การสร้างความเข้มแข็งตามแนวเศรษฐกิจพอเพียง

### 1. ดำเนินงานโครงการอันเนื่องมาจากพระราชดำริ และโครงการที่เกี่ยวข้อง

- โครงการพระราชดำริต่างๆ ได้แก่ โครงการศูนย์ศึกษาการพัฒนา โครงการสืบเนื่องมาจากพระราชดำริ โครงการหมู่บ้านจุฬาภรณ์-ทับทิมสยาม โครงการพัฒนาอาชีพการเกษตรพื้นที่พรุแฉะ รวมพื้นที่ส่งเสริมการปลูกพืช 11,965 ไร่ อบรมเกษตรกร 3,436 ราย ส่งเสริมกิจกรรมเสริมรายได้ 82 กลุ่ม
- โครงการพัฒนาพื้นที่ลุ่มน้ำปากพนัง ดำเนินการศูนย์ส่งเสริมและผลิตพันธุ์ข้าวชุมชน 146 ศูนย์ ส่งเสริมการใช้ข้าวพันธุ์ดี 65,000 ไร่ ปรับระบบการผลิตพืช 2,740 ไร่ พัฒนาและส่งเสริมการผลิตพืชผัก 100 ไร่ พัฒนาและส่งเสริมการผลิตไม้ผล 100 ไร่ ส่งเสริมการแปรรูปผลผลิต 41 กลุ่ม จัดตั้งศูนย์รวบรวมผลผลิต 13 ศูนย์
- โครงการพัฒนาพื้นที่ลุ่มน้ำป่าสัก ส่งเสริมการปลูกพืช 6,500 ไร่ อบรมเกษตรกร 1,300 ราย ส่งเสริมเคหกิจเกษตร 65 กลุ่ม
- โครงการ “ฟาร์มตัวอย่าง” ตามพระราชดำริสมเด็จพระนางเจ้าพระบรมราชินีนาถ โดยคัดเลือกเกษตรกรมาเรียนรู้ฝึกปฏิบัติทำการเกษตรในฟาร์มตัวอย่าง จัดทำแปลงสาธิตระบบการปลูกพืชผักและเลี้ยงสัตว์ปีก ดำเนินการในจังหวัดเชียงราย เชียงใหม่ พัทลุงและนราธิวาส รวมพื้นที่ 959 ไร่

- โครงการธนาคารอาหารชุมชน (Food Bank) ดำเนินการในพื้นที่ บ้านนาป่าแปก บ้านรวมไทย อำเภอเมือง และบ้านแม่ฝาง อำเภอแม่ลาน้อย จังหวัดแม่ฮ่องสอน โดยส่งเสริมการปลูกพืชผัก ไม้ดอกไม้ประดับ ไม้ผลไม้ยืนต้นเชิงอนุรักษ์ รวมพื้นที่ 150 ไร่
- โครงการเกษตรเพื่ออาหารกลางวัน ในพระราชดำริสมเด็จพระเทพรัตนราชสุดาฯ สยามบรมราชกุมารี เป็นการผลิตอาหารที่มีคุณค่า สำหรับนักเรียนใช้บริโภคเป็นอาหารกลางวันตลอดปีการศึกษา ดำเนินการในโรงเรียนตำรวจตระเวนชายแดน 178 แห่ง โรงเรียนในสังกัดสำนักงานการประถมศึกษาแห่งชาติ 108 แห่ง และศูนย์ศึกษาชุมชนชาวไทยภูเขา “แม่ฟ้าหลวง” 20 ศูนย์
- ส่งเสริมการเกษตรในเขตพื้นที่เฉพาะ 6 โครงการ ได้แก่ โครงการส่งเสริมการเกษตรในเขตพื้นที่เพื่อความมั่นคง โครงการส่งเสริมการเกษตรในเขตปฏิรูปที่ดินเพื่อเกษตรกรรม โครงการเร่งรัดพัฒนาการเกษตรในเขต 5 จังหวัดชายแดนภาคใต้โครงการจัดการลุ่มน้ำแม่แตง เข็ญ คลองยัน โครงการส่งเสริมการเกษตรในเขตพื้นที่แนวกันชนห้วยขาแข้งจังหวัดอุทัยธานี โครงการจัดการความหลากหลายทางชีวภาพทำให้เกิดการจัดทำแผนชุมชนแบบมีส่วนร่วมขึ้น 475 จุด เกิดการรวมกลุ่มกันทำกิจกรรม และเกษตรกรทำการเกษตรผสมผสาน 13,952 ราย ในพื้นที่ 40,167 ไร่ เป็นผลให้มีกิจกรรมต่อเนื่องตลอดปี มีรายได้เพียงพอต่อการดำรงชีพ และไม่ทิ้งที่อยู่อาศัย รวมทั้งไม่ทำลายทรัพยากรธรรมชาติ



## 2. ส่งเสริมเทคโนโลยีพื้นบ้านและภูมิปัญญาท้องถิ่น

- เทคโนโลยีพื้นบ้านและภูมิปัญญาท้องถิ่น เป็นพื้นฐานความรู้ความสามารถของคนไทยที่สืบทอดกันมาหรือเกิดจากการคิดค้นขึ้นใหม่เพื่อแก้ไขปัญหาในการประกอบอาชีพด้านการเกษตร เพื่อเป็นการส่งเสริมสนับสนุนเทคโนโลยีพื้นบ้านและภูมิปัญญาท้องถิ่น กรมส่งเสริมการเกษตร จึงได้ทำการรวบรวม
  - ข้อมูลภูมิปัญญาท้องถิ่นจากภูมิภาค ประมาณ 10,000 เรื่อง
  - ข้อมูลผลิตภัณฑ์ที่เกิดจากภูมิปัญญาท้องถิ่นที่สามารถส่งออกไปต่างประเทศได้จำนวน 115 ชนิด จาก 38 จังหวัด
  - ข้อมูลภูมิปัญญาท้องถิ่นที่มีการวิจัยและพัฒนาแล้ว ของหน่วยงานวิจัยและหน่วยงานสนับสนุนงานวิจัย จำนวน 145 เรื่อง
- เผยแพร่ข้อมูลภูมิปัญญาท้องถิ่นที่คัดเลือกแล้ว 7 เรื่อง ได้แก่ การใช้สะเดาบ่มกล้วย เครื่องขูดเกล็ดปลา การจัดระบบปลูกพืชป้องกันโรค-แมลง การทำผ้าย้อมคราม การทำไวน์ผลไม้ การทำแทนมโบริราณสูตรดั้งเดิม การกระตุ้นให้ลันจิมผลิตดอกและติดผล

### 3. พัฒนาการผลิตในรูปแบบเกษตรยั่งยืน

- ส่งเสริมเกษตรอินทรีย์ โดยดำเนินการในหลายรูปแบบ
  - ฝึกอบรมถ่ายทอดความรู้แก่เกษตรกร 100 ราย เจ้าหน้าที่ 100 ราย
  - สาธิตการผลิตข้าวอินทรีย์ 100 ไร่ ผัก 5 ไร่ ปุ๋ยพืชสด 265 ไร่
  - ผลิตและส่งเสริมการใช้ชีวอินทรีย์และชีวภัณฑ์โดยผลิต/ขยาย และจัดหาศัตรูธรรมชาติและสารธรรมชาติจากพืช รวม 25 ชนิด ปริมาณ 1,919.4 ล้านตัว 213.66 ตัน 5,141 กิโลกรัม 7,906 ลิตร 76,000 ซอง เพื่อใช้ในการถ่ายทอดความรู้ ด้านการควบคุมศัตรูพืชโดยชีวภาพ ในพืชเศรษฐกิจ 12 ชนิด ครอบคลุมที่ 232,825 ไร่ เกษตรกร 34,500 ราย ทำให้ลดการใช้สารเคมีควบคุมศัตรูพืชลง 140 ล้านบาท
  - ส่งเสริมการใช้ศัตรูธรรมชาติในการควบคุมการระบาดของหนอนกออ้อย ในพื้นที่ปลูกอ้อยภาคตะวันออกเฉียงเหนือ ฤดูการผลิต 2544/45 พื้นที่ 330,000 ไร่ ลดความเสียหายของผลผลิตอ้อยคิดเป็นมูลค่า 1,325 - 1,590 บาท/ไร่
  - ควบคุมแมลงวันผลไม้โดยใช้เทคนิคการฉายรังสีให้เป็นหมัน ดำเนินการในสวนมะม่วงของเกษตรกร 4 จังหวัด ได้แก่ จังหวัดราชบุรี เชียงใหม่ นครราชสีมา ระยอง รวมพื้นที่ 64,000 ไร่
  - ส่งเสริมการใช้ปุ๋ยอินทรีย์โดยสนับสนุนสารเร่งในการผลิตปุ๋ยหมัก 13,680 ชุด สนับสนุนเมล็ดพันธุ์พืชปุ๋ยพืชสด 2,240 กก. สนับสนุนการผลิตและใช้ก๊าซชีวภาพใน 63 จังหวัด 1,093 บ่อ ได้ปุ๋ยอินทรีย์ซึ่งเป็นกากจากบ่อล้น ปริมาณ 462,941 ลิตร/วัน
- ส่งเสริมการผลิตผักปลอดภัยจากสารพิษ โดยรวมกลุ่มเพื่อผลิตผักปลอดภัยจากสารพิษ 100 กลุ่ม ใน 25 จังหวัด พื้นที่ 3,000 ไร่ ถ่ายทอดเทคโนโลยีตามกระบวนการโรงเรียนเกษตรกร 3,000 ราย จัดระบบการตรวจสอบและรับรองคุณภาพผลผลิต และเชื่อมโยงการผลิตกับการตลาด
- ส่งเสริมไร่นาสวนผสมและเกษตรผสมผสาน โดยการสร้างวิทยากรเกษตรกรด้านไร่นาสวนผสมและเกษตรผสมผสานที่สามารถถ่ายทอดวิชาการบริหารจัดการฟาร์ม จำนวน 76 ราย พื้นที่ 1,600 ไร่ เพื่อเป็นจุดถ่ายทอดและศึกษาดูงานของเกษตรกรทั่วไป อีกทั้งสร้างกลุ่มเครือข่ายด้านการบริหารจัดการฟาร์ม 76 กลุ่มๆละ 10-40 ราย สมาชิก 2,180 ราย พื้นที่ 10,900 ไร่

## การเพิ่มขีดความสามารถในการแข่งขัน

### 1. เพิ่มประสิทธิภาพการผลิตและลดต้นทุนการผลิต

- ผลิตและกระจายพันธุ์ดีเพื่อส่งเสริมให้เกษตรกรใช้พันธุ์ดีได้อย่างกว้างขวาง
  - เมล็ดพันธุ์ จำนวน 29,322.5 ตัน ได้แก่ ข้าว ถั่วเหลือง ถั่วเขียว ถั่วลิสง พืชไร่ และพืชผัก สามารถนำไปใช้ปลูกได้ในพื้นที่ 2.14 ล้านไร่
  - ตันพันธุ์ไม้ผลไม้น้ำจืด จำนวน 710,000 ตัน ได้แก่ มะม่วง ลิ้นจี่ ลำไย 楊梅
  - พันธุ์พืชจากการเพาะเลี้ยงเนื้อเยื่อ จำนวน 25 ชนิด ได้ตันพันธุ์ จำนวน 11.88 ล้านตัน ได้แก่ กล้ายน้ำว่า กล้ายหอมทอง สะเดา หวาย กั้นกรา ปูเล่ ไม้ตง สตรอเบอรี่ หน้วว อ้อยโรงงาน พริก มันฝรั่ง ฯลฯ
  - ไข่ไหมพันธุ์ดี 222,780 แผ่น ตันกล้าหม่อนพันธุ์ดี 1.76 ล้านตัน พันธุ์ผึ้ง 5,362 รัง นางพญาผึ้ง 4,000 ตัว

- การผลิตพืชเพื่อการส่งออก เป็นการผลิตพืชที่มีศักยภาพและมีช่องทางในการส่งออก มีปริมาณและมูลค่าในการส่งออกสูงซึ่งต้องมุ่งเน้น ในการปรับปรุงประสิทธิภาพการผลิต โดยใช้เทคโนโลยีการผลิตที่เหมาะสมแต่ละชนิดพืชให้สามารถผลิตพืชเพื่อการส่งออก ได้โดยดำเนินการในพืชที่สำคัญ ดังนี้

|                    |  |
|--------------------|--|
| <b>ข้าว</b>        | จัดตั้งและดำเนินการต่อเนื่องศูนย์ส่งเสริมและผลิตพันธุ์ข้าวชุมชน 2,324 ศูนย์ พื้นที่แปลงผลิตเมล็ดพันธุ์ข้าว 464,800 ไร่ อบรมเกษตรกร 46,480 ราย  |
| <b>มันสำปะหลัง</b> | จัดทำแปลงส่งเสริม/ทดสอบ 1,630 ไร่ อบรมเกษตรกร 500 ราย มีเกษตรกรที่ได้ขยายผลและดำเนินการต่อเนื่อง 865 ราย ในพื้นที่ 5,867 ไร่   |
| <b>อ้อย</b>        | จัดทำแปลง ผลิตและขยายพันธุ์อ้อยพันธุ์ดี เกษตรกรเข้าร่วมโครงการ 180 ครัวเรือน พื้นที่ 1,800 ไร่ ซึ่งสามารถขยายไปปลูกในปีต่อไป ได้ 9,000 ไร่ ผลผลิตอ้อยของเกษตรกรร่วมโครงการเพิ่ม 1-2 ตัน/ไร่ และดำเนินการควบคุมหนอนกออ้อยโดยใช้แตนเบียน โดยปล่อย แแตนเบียนและศัตรูธรรมชาติ 1,266 ล้านตัว ในพื้นที่ 30 จังหวัด             |
| <b>สับปะรด</b>     | พื้นที่ดำเนินการ 25,000 ไร่ เกิดระบบข้อต่อกลางซื้อ-ขายล่วงหน้ากับ โรงงาน 15 แห่ง กลุ่มผู้ปลูกสับปะรด 317 กลุ่ม มีความเข้มแข็งขึ้น เกษตรกร 4,000 ราย มีผลผลิตเพิ่มขึ้นและต้นทุนการผลิตลดลง  |
| <b>ยางพารา</b>     | ทำให้สวนยาง 8,800 ไร่ มีการกรีดยางที่มีคุณภาพ มีหน้ากรีดยางที่ดีมีผลผลิตเพิ่มขึ้นและเกษตรกร 20,000 ราย มีการผสมปุ๋ยใช้เอง จัดทะเบียนผู้ปลูกยางพาราตามโครงการมาตรการแทรกแซงราคายาง ของรัฐบาล 74,825 ราย พื้นที่ปลูก 1.89 ล้านไร่ จัดทำโครงการ นำร่องสวนยางมาตรฐาน ISO 14001 ในพื้นที่จังหวัดพัทลุง 707 ไร่ เกษตรกร 40 ราย |

- ลำไย** ดำเนินการอบรมถ่ายทอดเทคโนโลยีการผลิตลำไยในกลุ่มปรับปรุงคุณภาพลำไย 133 กลุ่ม เกษตรกร 4,000 ราย มีความรู้ในการผลิตลำไยสามารถนำไปปฏิบัติได้ในพื้นที่ 40,000 ไร่
- มะม่วง** ดำเนินการอบรมถ่ายทอดเทคโนโลยีการจัดการสวนมะม่วงน้ำดอกไม้ 18 กลุ่ม จำนวน เกษตรกร 540 ราย มีความรู้ในด้านการจัดการสวนมะม่วงน้ำดอกไม้
- ทุเรียน** ดำเนินการถ่ายทอดเทคโนโลยีการผลิตในกลุ่มปรับปรุงคุณภาพทุเรียน 200 กลุ่ม
- มังคุด** ดำเนินการถ่ายทอดเทคโนโลยีการผลิตมังคุดในกลุ่มปรับปรุงคุณภาพมังคุด 65 กลุ่ม มีความรู้ในด้านการจัดการสวนทุเรียน
- กล้วยไม้** ส่งเสริมให้เกษตรกรใช้เทคโนโลยีการผลิตกล้วยไม้ที่เหมาะสม จำนวน 60 กลุ่ม พร้อมทั้งจัดอบรมให้ความรู้แก่เกษตรกรที่เข้าร่วมโครงการ จำนวน 1,100 ราย

- การผลิตพืชเพื่อใช้ในประเทศ เป็นพืชที่ผลิตมุ่งเน้นเพื่อการบริโภคและใช้ในอุตสาหกรรมภายในประเทศหรือทดแทนการนำเข้า เพื่อส่งเสริมให้เพิ่มปริมาณและคุณภาพผลผลิต

**ข้าวโพดเลี้ยงสัตว์** ส่งเสริมจัดตั้งศูนย์ข้าวโพดชุมชน 350 ศูนย์ พื้นที่ 70,000 ไร่ เพื่อเป็นศูนย์กลางการผลิตข้าวโพดเลี้ยงสัตว์ที่ถูกต้องและเป็นตัวอย่างแก่กลุ่มอื่นๆ

**ปาล์มน้ำมัน** ส่งเสริมการบำรุงรักษาสวนปาล์มน้ำมัน และการใช้ปุ๋ยเคมีตามค่าการวิเคราะห์ดินและใบปาล์ม

**มันฝรั่ง** สนับสนุนจัดทำแปลงส่งเสริมการปลูกมันฝรั่ง ในพื้นที่ 175 ไร่ พร้อมทั้งอบรมให้ความรู้แก่เกษตรกรที่เข้าร่วมโครงการ จำนวน 175 ราย

- การผลิตพืชที่ไม่เพียงพอับความต้องการ เป็นพืชที่มีการผลิตไม่เพียงพอกับการใช้ภายในประเทศ ซึ่งมีต้นทุนในการผลิตสูง เมื่อเทียบกับการนำเข้า แต่จำเป็นต้องผลิตเพื่อความมั่นคงของอุตสาหกรรมเชื่อมโยงในประเทศ จำเป็นต้องเพิ่มประสิทธิภาพในการผลิต

**ถั่วเหลือง** จัดตั้งศูนย์ส่งเสริมและผลิตเมล็ดพันธุ์ถั่วเหลืองชุมชน 288 ศูนย์ พื้นที่แปลงผลิตเมล็ดพันธุ์ถั่วเหลือง 63,560 ไร่

- การผลิตพืชและสินค้าเกษตรอื่นๆ

- หม่อนไหม

ส่งเสริมกลุ่มผู้เลี้ยงไหมพันธุ์ลูกผสมต่างประเทศเพื่อผลิตรังไหมส่งโรงงาน มีเกษตรกรร่วมโครงการ 7,000 ราย ผลิตรังไหม 2,310 ตัน (ใช้ผลิตเป็นเส้นไหมได้ 330 ตัน) จำหน่ายรังไหมได้ 90-95 บาท/กก. พัฒนากลุ่มผู้สาวไหมแบบอุตสาหกรรมขนาดย่อม ซึ่งมีการดำเนินการ 13 กลุ่ม โดยการอบรมเกษตรกร 790 ราย มีผลผลิตปีละ 16 ตัน เกษตรกรสามารถขายเส้นไหมได้ราคาสูงขึ้นจาก 700 บาท/กก. เป็น 900 บาท/กก. ส่งเสริมกลุ่มผู้เลี้ยงไหมเพื่อการผลิตเส้นไหม 154,535 ครัวเรือน ผลิตเส้นไหมได้ 1,150 ตัน ส่งเสริมการเลี้ยงผึ้งพันธุ์ 2,000 รัง ผึ้งโพรง 1,000 รัง อบรมเกษตรกร 3,133 ราย ให้บริการวิชาการและบริการอื่นๆ แก่เกษตรกร 2,695 ราย ให้บริการป้องกันและกำจัดศัตรูผึ้ง 29,703 รัง เกษตรกรเลี้ยงผึ้ง 2,533 ราย ปริมาณผึ้ง 182,241 รัง ผลิตน้ำผึ้ง 3,600 ตัน นมผึ้ง 70 ตัน เกสรผึ้ง 100 ตัน ไขผึ้ง 90 ตัน รวมมูลค่า 397.4 ล้านบาท อีกทั้งช่วยผสมเกสรในพื้นที่ 107,736 ไร่ เกษตรกรในโครงการมีรายได้จากการเลี้ยงผึ้งพันธุ์ 26,000 บาท/ราย/ปี และจากการเลี้ยงผึ้งโพรง 7,200 บาท/ราย/ปี

- ผึ้ง

- ส่งเสริมการผลิตพืชอื่นๆ

เช่น ถั่วเขียว ทานตะวัน ละหุ่ง งา ถั่วลิสง ฝ้าย ปอ สมุนไพร ฯลฯ รวมพื้นที่ส่งเสริม 148,716 ไร่ เกษตรกร 12,404 ราย

- ส่งเสริมการปลูกพืชฤดูแล้ง เพื่อเพิ่มประสิทธิภาพการใช้น้ำชลประทาน

- ลดพื้นที่ปลูกข้าวนาปรัง

โดยกำหนดพื้นที่การปลูกข้าวนาปรังไว้ไม่เกิน 7.10 ล้านไร่ แต่ผลการเพาะปลูกของเกษตรกร มีการปลูกข้าวนาปรังสูงถึง 8.43 ล้านไร่ เกินกว่าที่กำหนดไว้ถึงร้อยละ 19 ทำให้ภาพรวมมีการลดพื้นที่ปลูกข้าวนาปรังได้เพียง 0.3 ล้านไร่ หรือคิดเป็นร้อยละ 3

- ส่งเสริมการปลูกพืชไร่-พืชผัก

ที่ใช้น้ำน้อย พื้นที่เป้าหมาย 3.90 ล้านไร่ ผลการส่งเสริมมีการปลูกพืชไร่-พืชผัก 3.03 ล้านไร่ ต่ำกว่าเป้าหมายร้อยละ 23

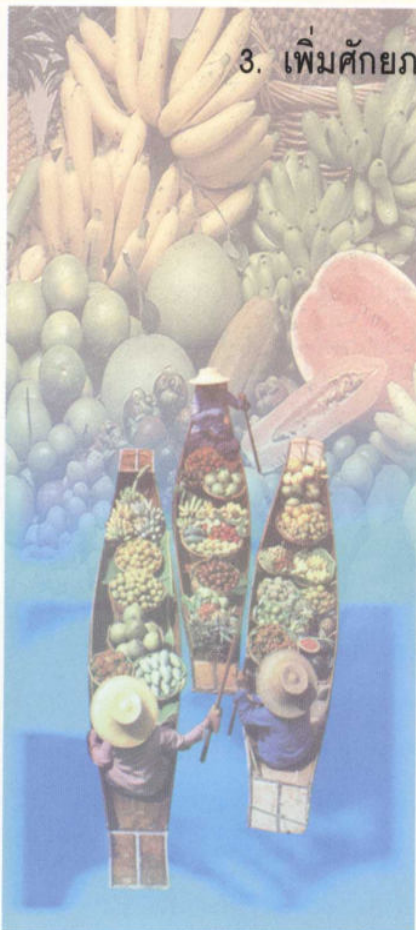
## 2. การควบคุมคุณภาพสินค้าเกษตร

- กระทรวงเกษตรและสหกรณ์ได้กำหนดนโยบายการพัฒนามาตรฐานและระบบตรวจรับรองคุณภาพ โดยพัฒนาระบบที่เรียกว่า ระบบการจัดการคุณภาพ : ด้านพืช (Plant Quality Management System : PQMS) โดยกรมส่งเสริมการเกษตรทำหน้าที่
  - เป็นหน่วยส่งเสริมและให้คำปรึกษา (Advisory Body) แก่เกษตรกรและผู้ประกอบการที่ต้องการเข้าสู่ระบบ PQMS
  - เตรียมการเพื่อดำเนินการตามระบบ PQMS โดยพัฒนาความรู้เจ้าหน้าที่ทั้งส่วนกลางและภูมิภาคที่เกี่ยวข้อง จัดทำแผนปฏิบัติการตามยุทธศาสตร์เพื่อการแข่งขันภายใต้มาตรการ การสนับสนุนการปฏิบัติงานตามระบบควบคุมคุณภาพ จัดทำร่างระบบส่งเสริมให้คำปรึกษาและเอกสารปฏิบัติงานของเจ้าหน้าที่ตามระบบ PQMS
  - จัดทำโครงการนำร่อง ได้แก่ โครงการนำร่องพัฒนาระบบบริหารคุณภาพการผลิตทุเรียนใน 3 จังหวัด 10 สวน โครงการส่งเสริมการปลูกผักปลอดภัยจากสารพิษใน 25 จังหวัด 3,000 ไร่ โครงการกล้วยไม้ใน 8 จังหวัด โครงการนำร่องจัดทำมาตรฐาน ISO 14001 ในสวนยางพาราในจังหวัดพัทลุง 707 ไร่ เกษตรกร 40 ราย โครงการส่งเสริมการผลิตข้าวคุณภาพดีตามแหล่งผลิตใน 11 จังหวัดสำหรับข้าวหอมมะลิและ 5 จังหวัดสำหรับข้าวปทุมธานี 1





### 3. เพิ่มศักยภาพการจัดการตลาด



- ได้ศึกษาหารูปแบบตลาดตามระบบข้อตกลงล่วงหน้า (Contract Farming ) และได้นำเสนอในการสัมมนาเชิงปฏิบัติการกับภาคเอกชน ซึ่งเป็นผลให้ได้ข้อสรุปของการจัดทำตลาดข้อตกลงล่วงหน้า
- เชื่อมโยงธุรกิจสินค้าเกษตรกับภาคเอกชน โดยจัดงานแสดงสินค้าและเจรจาธุรกิจ ได้แก่ เจรจาธุรกิจงานแสดงผักและไม้ผล Fruit Logistica 2002 มีนักธุรกิจเจรจาธุรกิจ จำนวน 72 ราย งานส่งเสริมผักและผลไม้ไทยในนิวซีแลนด์ งานแสดงสินค้าอาหาร THAI FEX 2002 และอาหารมุสลิม THAI MEX 2002 เจรจาธุรกิจมะม่วงเพื่อการส่งออกไปประเทศญี่ปุ่น การเจรจาซื้อขายมะม่วงระหว่างชมรมชาวสวนจังหวัดฉะเชิงเทรา กับบริษัทเดอะมอลล์กรุ๊ป การเจรจาซื้อขายทุเรียนเพื่อการส่งออก การจัดเวทีในการเจรจาธุรกิจในงานประชุมไหมโลก ครั้งที่ 19 การเจรจาธุรกิจในงานมหกรรมส่งเสริมเกษตรไทย 2545 การเจรจาธุรกิจในงานมหกรรมสินค้าเกษตรอีสาน ปี 2545 การเจรจาธุรกิจในงานมหกรรมสินค้าเกษตรภาคใต้ ปี 2545
- ควบคุมศัตรูผักผลไม้เพื่อการส่งออก โดยให้บริการอบไอน้ำและใช้ความร้อนในการควบคุมแมลงวันผลไม้ในมะม่วงที่ส่งไปจำหน่ายในประเทศญี่ปุ่น และนิวซีแลนด์จำนวน 586,169 กก. มูลค่า 110 ล้านบาท
- เตรียมการป้องกันและแก้ไขปัญหาราคาสินค้าเกษตรตกต่ำ โดยกรมส่งเสริมการเกษตรทำหน้าที่เป็นเลขานุการคณะกรรมการประสานงานป้องกันและแก้ไขปัญหาสินค้าเกษตรราคาตกต่ำโดยได้กำหนดแนวทางป้องกันและแนวทางแก้ไข ไว้ดังนี้
  - แนวทางป้องกัน
    - ประเมินสถานการณ์ผลผลิต
    - จัดประชุมหารือเพื่อป้องกันแก้ไขปัญหา
    - รณรงค์ประชาสัมพันธ์ให้เกษตรกรรักษาคุณภาพผลผลิตและหลีกเลี่ยงไม่ให้ผลผลิตออกสู่ตลาดพร้อมกัน
    - จัดให้เกษตรกรผู้ผลิตพบปะผู้ซื้อเพื่อหาตลาดก่อนฤดูกาลผลิต



○ แนวทางแก้ไข

- รณรงค์การบริโภคผลไม้ไทยตามฤดูกาล
- เร่งรัดการกระจายผลผลิตจากแหล่งผลิตโดยใช้งบ คชก. ผ่านจังหวัดแหล่งผลิต
- สนับสนุนการแปรรูปผลผลิตส่วนเกินไว้บริโภคในครัวเรือนและจำหน่ายในท้องถิ่น
- เชื่อมโยงการผลิตการตลาดให้กับกลุ่มผู้ผลิตสินค้าที่มีคุณภาพ ซึ่งได้ประสานการแก้ไขราคาฟักทอง ตกต่ำกับตลาดไท ร่วมกับสำนักงานตลาดกรุงเทพมหานคร จัดทำโครงการเชื่อมโยงตลาดและร่วมมือกับห้างสรรพสินค้าเดอะมอลล์ในการจัดหากลุ่มผู้ผลิตที่มีคุณภาพมาจำหน่ายที่ Home Fresh Mart จัดสัมมนาวางแผนการผลิตการตลาดเจาะ สนับสนุนให้มีการจัดงานวันส่งเสริมการจำหน่ายในจังหวัดที่เป็นแหล่งผลิตผลไม้ รวม 22 ครั้ง ช่วยเหลือเกษตรกรผู้ปลูกเงาะภาคใต้โดยประสานงานระหว่างผู้ผลิตและโรงงาน จัดเวทีประชุมวางแผนการผลิตการตลาดให้กับกลุ่มผู้ผลิตทุเรียน จัดเวทีประชุมวางแผนการผลิตและการตลาดมะม่วง ปี 2546 ประสานในการจัดหาผลิตภัณฑ์ของกลุ่มแม่บ้านเกษตรกรไปแสดงและจำหน่ายที่ร้านชมรมแม่บ้านกระทรวงเกษตรและสหกรณ์
- ถ่ายทอดเทคโนโลยีด้านธุรกิจเกษตร ได้แก่ ตัวแทนกลุ่ม/สถาบันเกษตรกร 64 ราย และเจ้าหน้าที่ส่วนกลาง ภาค จังหวัด และอำเภอ 136 ราย
- จัดประชุม สร้างแนวคิดในการขยายตลาดผัก ผลไม้ ไปสาธารณรัฐประชาชนจีนมีภาคเอกชนเข้าร่วม 15 บริษัท และภาครัฐ 10 หน่วยงาน ซึ่งผลของการประชุม
  - ทำให้ทราบถึงปัญหาขั้นตอนการส่งออก ผัก ผลไม้ ของผู้ส่งออก โดยรับทราบถึงปัญหาสายเส้น สินค้าที่นำเข้าโดยเฉพาะสินค้าเกษตรที่จะนำไปในมณฑลภูมิภาคเหนือของจีน
  - ทำให้เกิดการรวมกลุ่มและสร้างพันธมิตรระหว่างบริษัทผู้ส่งออกเพื่อร่วมกันหาหรือวิธีการแก้ไขปัญหาในการส่งออก
- สนับสนุนจังหวัดในการจัดตลาดนัดชุมชน เพื่อเป็นแหล่งรวมและจำหน่ายสินค้าเกษตรทั้งผลิตผลและผลิตภัณฑ์ที่มีคุณภาพของชุมชน ให้แก่ผู้บริโภคและพ่อค้าโดยตรง ดำเนินการในพื้นที่ 28 จังหวัด 30 จุด

## การพัฒนาคุณภาพคนและองค์กรในภาคเกษตร

### 1. เสริมสร้างกระบวนการเรียนรู้และการมีส่วนร่วมแก่เกษตรกรและองค์กรเกษตรกร

- เสริมสร้างและพัฒนาความเข้มแข็งให้แก่ผู้นำสถาบันเกษตรกร โดยการประชุมฝึกอบรม (ทั้งในประเทศ/ต่างประเทศ) สัมมนา ทั้งกลุ่มเกษตรกร กลุ่มแม่บ้านเกษตรกร และกลุ่มยุวเกษตรกร รวมทั้งสิ้น 16,839 ราย
- ส่งเสริมการเรียนรู้โดยผ่านกระบวนการโรงเรียนเกษตรกรในพระราชดำริ โดยการจัดสัมมนาเจ้าหน้าที่ส่งเสริมการเกษตรของจังหวัดต่างๆ จำนวน 480 ราย เพื่อดำเนินการจัดตั้ง “โรงเรียนเกษตรกร” ให้เกษตรกรได้เรียนรู้และฝึกปฏิบัติร่วมกันในการจัดการศัตรูพืชแบบผสมผสาน (IPM) ในไร่ นา สวน ของตนเอง เป็นกลุ่มๆ ละประมาณ 25-30 ราย ดังนี้
  - โรงเรียนเกษตรกรข้าว 74 จังหวัด จำนวน 400 กลุ่ม
  - โรงเรียนเกษตรกรผัก 72 จังหวัด จำนวน 172 กลุ่ม
  - โรงเรียนเกษตรกรไม้ผล 14 จังหวัด จำนวน 64 กลุ่ม

- สนับสนุนการดำเนินงานของศูนย์บริการและถ่ายทอดเทคโนโลยีการเกษตรประจำตำบล
  - จัดตั้งศูนย์บริการและถ่ายทอดเทคโนโลยีการเกษตรประจำตำบลให้ครบทุกตำบล รวมทั้งสิ้น 7,156 ศูนย์
  - ฝึกอบรมเตรียมความพร้อมของคณะกรรมการบริหารศูนย์ฯ จำนวน 26 ครั้ง รวม 1,391 ราย
  - ฝึกอบรมวิทยากรเกษตรประจำศูนย์ฯ จำนวน 20 ครั้ง รวม 963 ราย
  - ประสานกับหน่วยงานที่เกี่ยวข้องในการให้บริการด้านคลินิกเกษตรเคลื่อนที่ในพื้นที่โดยให้คำปรึกษาแนะนำด้านการปลูกพืชและการตรวจวิเคราะห์วินิจฉัยโรคพืชและให้บริการด้านการเกษตรอื่นๆ เช่น การผสมเทียม การฉีดวัคซีนสัตว์ มีการจัดนิทรรศการ และการฝึกอบรมสาริตทางการเกษตร

## 2. เพิ่มโอกาสและความสามารถ ในการประกอบอาชีพของเกษตรกร

- สนับสนุนสินเชื่อในการจัดหาปุ๋ยเพื่อช่วยเหลือเกษตรกร ดำเนินการให้องค์กรเกษตรกรยืมไปให้เกษตรกรกู้จัดซื้อปุ๋ยเคมี ปุ๋ยอินทรีย์ ปุ๋ยชีวภาพหรือปุ๋ยอื่นๆ ด้วยตนเอง มีกลุ่มเกษตรกรเข้าร่วมโครงการ 2,034 กลุ่ม วงเงินสนับสนุน 833.79 ล้านบาท
- สนับสนุนการเก็บรวบรวมข้าวเปลือกของกลุ่มเกษตรกร เพื่อเพิ่มศักยภาพในการบริหารจัดการองค์กร การช่วยเหลือสมาชิกในการเพิ่มรายได้ และโอกาสทางการตลาดของการจำหน่ายข้าวเปลือก รวมทั้งการสร้างอำนาจต่อรองในระดับท้องถิ่น มีกลุ่มเกษตรกรเข้าร่วมโครงการ 124 กลุ่ม วงเงินสนับสนุน 54.55 ล้านบาท
- สนับสนุนเงินทุนหมุนเวียนปลอดดอกเบี้ย ให้สมาชิกเกษตรกรกู้ยืมจัดซื้อเตาอบลำไย จำนวน 800 เตา ในจังหวัดเชียงใหม่ ลำพูน และพะเยา เพื่อรองรับปริมาณลำไยสดที่ออกสู่ท้องตลาด และเป็นการพยุงราคาอีกทางหนึ่ง
- ส่งเสริมการท่องเที่ยวเชิงเกษตร เพื่อสร้างรายได้เสริมและรายได้นอกภาคเกษตร โดยการพัฒนาโครงสร้างพื้นฐานและสิ่งอำนวยความสะดวกในการให้บริการแก่นักท่องเที่ยว รวม 54 แห่ง ใน 49 จังหวัด อบรมเกษตรกร ผู้นำชุมชนให้มีความรู้ความสามารถในการบริหารจัดการแหล่งท่องเที่ยวทางเกษตร จำนวน 500 ราย ขณะนี้เปิดให้บริการแหล่งท่องเที่ยวได้แล้ว 20 แห่ง มีนักท่องเที่ยว 34,230 ราย เป็นชาวไทย 32,823 ราย ชาวต่างชาติ 1,407 ราย ซึ่งมีรายได้จากการให้บริการและจำหน่ายสินค้ารวม 3.4 ล้านบาท



## การบริหาร งานส่งเสริมการเกษตร



### การจัดทำแผนปฏิบัติงานและการควบคุมกำกับ

- ให้นำหน่วยงานในสังกัดทุกระดับจัดทำแผนปฏิบัติงานแผนการจัดซื้อจัดจ้างและแผนการใช้จ่ายเงินงบประมาณ เพื่อให้เป็นกรอบในการปฏิบัติงาน ประสานงาน และติดตาม/เร่งรัดการดำเนินงานและการเบิกจ่ายเงินให้เป็นไปตามเป้าหมายในระยะเวลาที่กำหนด
- ติดตาม ควบคุม กำกับ การปฏิบัติงานให้เป็นไปตามแผนโดยการติดตามงาน ในทุกระดับจัดทำรายงานความก้าวหน้าผลการดำเนินงาน การใช้จ่ายเงินงบประมาณและผลการจัดซื้อจัดจ้างเป็นประจำทุกเดือน รวมทั้งการประเมินผลโครงการสำคัญๆ

## การจัดทำตัวชี้วัด

- พัฒนาระบบตัวชี้วัดเพื่อใช้ในการบริหารและปรับปรุงประสิทธิภาพการทำงาน
  - ในปี 2545 จัดทำตัวชี้วัดในภาพรวมของกรม รวม 57 ตัวชี้วัด แบ่งเป็น 3 กลุ่ม คือ ตัวชี้วัดการบริหารจัดการและการปฏิบัติงาน 21 ตัวชี้วัด ตัวชี้วัดผลผลิต 19 ตัวชี้วัด ตัวชี้วัดผลลัพธ์ 17 ตัวชี้วัด
  - จัดทำตัวชี้วัดระดับหน่วยงานย่อยทุกหน่วยงานในสังกัดกรมส่งเสริมการเกษตรโดยให้แต่ละหน่วยงานวิเคราะห์และกำหนดตัวชี้วัดของหน่วยงาน เพื่อใช้ในการบริหารภายในหน่วยงานตนเองตามหลักการบริหารแบบมุ่งผลสัมฤทธิ์ (Result Based Management : RBM) จากผลการดำเนินงานสรุปในภาพรวม 188 หน่วยงานย่อย มีการจัดทำตัวชี้วัดแล้ว 159 หน่วยงาน (ร้อยละ 84.57) มีการวัดผล 113 หน่วยงาน (ร้อยละ 71.06) และมีการนำไปใช้ประโยชน์ 87 หน่วยงาน (ร้อยละ 54.72)
  - จัดทำตัวชี้วัดระดับโครงการ รวม 39 โครงการ เพื่อใช้เป็นกรอบในการทำงาน
- วัดประสิทธิภาพการปฏิบัติงานของสำนักงานเกษตรจังหวัด ตามตัวชี้วัดที่ได้กำหนดไว้ 6 ตัวชี้วัด ทำให้เกิดการตื่นตัวในการปรับปรุงและพัฒนาประสิทธิภาพการทำงานเป็นอย่างมาก

## การวางระบบการควบคุมภายใน

- ทุกหน่วยงานในสังกัดดำเนินการจัดทำระบบการควบคุมภายในของหน่วยงาน เพื่อให้การใช้ทรัพยากรต่างๆ เป็นไปอย่างประหยัดและคุ้มค่า ลดขั้นตอนการปฏิบัติงานที่ซ้ำซ้อนหรือไม่จำเป็น ลดความเสี่ยงหรือผลเสียทางด้านการเงินหรือด้านอื่นๆ ที่อาจมีขึ้นในหน่วยงาน ซึ่งจะช่วยลดต้นทุนการดำเนินงานของหน่วยงาน

## ข้อมูลและสารสนเทศทางการเกษตร

- กรมส่งเสริมการเกษตรร่วมกับสำนักงานเศรษฐกิจการเกษตรพัฒนา ระบบจัดเก็บและเผยแพร่ข้อมูลเพื่อให้ระบบข้อมูลมีความเป็นเอกภาพ โดยปรับปรุงจากระบบรายงานภาวะการผลิตพืชที่ปลูกในตำบล (รต.) รายงานภาวะการผลิตพืชที่ปลูกในอำเภอ (รอ.) และ รายงานสภาพการ ปลูกไม้ผลไม้ยืนต้น (กผพ. 3)
- การให้บริการสารสนเทศผ่าน Website ในระบบ Internet & Intranet ดังนี้
  - จัดทำโปรแกรมที่ให้บริการทำรายงานผ่าน Web จำนวน 10 โปรแกรม
  - ตอบปัญหาการเกษตรทาง Webboard จำนวน 1,487 คำตอบ สอบถามผ่านทาง E-mail รวม 343 ฉบับ
  - จากการใช้โปรแกรม Truehits สถิติผู้เข้าเยี่ยมชม Web site ของ กรมส่งเสริมการเกษตร (www.doae.go.th) ในช่วงเดือน มกราคม - กันยายน 2545 จำนวน 224,688 ราย ถูกจัดอยู่ในลำดับที่ 5 ของประเภทผู้เข้าชม Web site ในหน่วยงานราชการระดับกรม
- พัฒนาระบบงานสารสนเทศในงานส่งเสริมการเกษตร จำนวน 9 ระบบ เริ่มใช้งานในปี 2545 จำนวน 5 ระบบ กำลังอยู่ในระหว่างการพัฒนา 4 ระบบ
- การพัฒนาบุคลากร โดยการจัดอบรมด้านไอที รวม 10 หลักสูตร จำนวน 960 ราย และด้านการใช้เทคนิคทางวิชาการสถิติในการจัดเก็บข้อมูล การเกษตร จำนวน 102 ราย



## การเผยแพร่และประชาสัมพันธ์

- ผลิตเอกสารสิ่งพิมพ์เพื่อใช้ในการเผยแพร่ รวม 189 เรื่อง จำนวน 1.36 ล้านฉบับ ผลิตสื่อทัศน 77 เรื่อง
- โรงเรียนเกษตรทางไกล เผยแพร่ความรู้ด้านการเกษตรทางสถานีวิทยุกระจายเสียงเพื่อการเกษตร 1 หลักสูตร มีเกษตรกรเข้าร่วมโครงการ 6,000 ราย
- จัดรายการวิทยุการเกษตรทางสถานีวิทยุกระจายเสียงเพื่อการเกษตร (AM 1386 KHz) จำนวน 17 รายการ ออกอากาศ 2,417 ครั้ง และเสนอข่าว 3,588 ข่าว
- ประชาสัมพันธ์ เผยแพร่ข้อมูลข่าวสาร ผ่านทางสื่อมวลชน 287 ข่าว รายการโทรทัศน์ 5 รายการ 128 ครั้ง แดงข่าว 3 ครั้ง นำสื่อมวลชนดูงาน 4 ครั้ง จัดนิทรรศการทางการเกษตร 42 ครั้ง จัดทำวารสารส่งเสริมการเกษตรรายเดือนรวม 36,000 ฉบับ
- เผยแพร่ข้อมูลข่าวสารผ่านทางสื่ออิเล็กทรอนิกส์ Internet ([www.doe.go.th](http://www.doe.go.th)) Intranet (ssnet) และ CD-ROM

## การพัฒนาบุคลากร

- พัฒนาบุคลากร โดยการฝึกอบรม/สัมมนา จำนวน 139 หลักสูตร ซึ่งเป็นหลักสูตรที่ดำเนินการโดยกรมส่งเสริมการเกษตร จำนวน 90 หลักสูตร และเป็นหลักสูตรที่ส่งบุคลากรเข้ารับการอบรมสัมมนากับหน่วยงานอื่น จำนวน 49 หลักสูตรรวมบุคลากร 8,950 ราย
- พัฒนาบุคลากรให้มีความพร้อมในการปฏิบัติงานเรื่องศูนย์บริการและถ่ายทอดเทคโนโลยีการเกษตรประจำตำบล โดย
  - พัฒนาคณาจารย์ผู้ช่วย จำนวน 30 ราย
  - สัมมนาเชิงปฏิบัติการเกษตรอำเภอ หัวหน้าฝ่ายแผนงานและผู้เกี่ยวข้อง รวม 996 ราย
- ประชุมชี้แจงแนวทางการบริหารงานส่งเสริมการเกษตร เพื่อให้ข้าราชการของกรมส่งเสริมการเกษตรทุกคน ทุกสายงานได้รับฟังและร่วมแสดงความคิดเห็นในการบริหารงานส่งเสริมการเกษตร โดยจัดขึ้นตามภูมิภาคต่างๆ รวม 5 ครั้ง มีผู้เข้าร่วมจำนวน 10,647 ราย

## การปรับบทบาทภารกิจและโครงสร้างส่วนราชการ

- ปรับบทบาทภารกิจและโครงสร้างส่วนราชการของกรม ให้สอดคล้องกับภารกิจของกระทรวงเกษตรและสหกรณ์ ตามพระราชบัญญัติปรับปรุงกระทรวง ทบวง กรม พ.ศ. 2545 ดังนี้
  - เพิ่มภารกิจให้ส่งเสริมการเกษตรทุกสาขา โดยรับโอนงานด้านส่งเสริมการประมง และปศุสัตว์ ในเกษตรกรรายย่อย จากกรมประมงและกรมปศุสัตว์ มาดำเนินการส่งเสริมให้เบ็ดเสร็จ (One Stop Service) ในพื้นที่ ซึ่งได้มีการยุบเลิกสำนักงานประมงอำเภอ และสำนักงานปศุสัตว์อำเภอ
  - เพิ่มภารกิจการส่งเสริมอาชีพในเขตปฏิรูปที่ดิน โดยรับโอนงานด้านแผนงานและประสานงานส่งเสริมอาชีพเกษตรกรในเขตปฏิรูปที่ดิน จากสำนักงานการปฏิรูปที่ดินเพื่อเกษตรกรรม
  - ถ่ายโอนภารกิจด้านการจัดตั้งสถาบันเกษตรกรที่เป็นนิติบุคคลให้กรมส่งเสริมสหกรณ์
  - ยุบเลิกสำนักงานส่งเสริมการเกษตรภาคที่ทำหน้าที่เป็นหน่วยงานบริหารสังกัดส่วนกลางที่ตั้งในส่วนภูมิภาค โดยปรับบทบาทให้เป็นสำนักงานส่งเสริมและพัฒนาการเกษตรเขตที่ 1-6 มีหน้าที่เป็นหน่วยงานสนับสนุนทางวิชาการแก่จังหวัด
  - ปรับบทบาทของกรมให้เน้นการพัฒนาตัวเกษตรกรผู้ผลิต มากกว่าความเชี่ยวชาญเฉพาะด้าน โดยเน้นภารกิจด้านการพัฒนาเกษตรกรและการส่งเสริมพัฒนาอาชีพ
  - กำหนดสายงานนักวิชาการส่งเสริมการเกษตร เพื่อให้เป็นสายงานหลักและตรงกับบทบาทหน้าที่ของหน่วยงานทั้งในส่วนกลางและส่วนภูมิภาค
  - ปรับปรุงการจัดโครงสร้างหน่วยงานใหม่ให้มี 7 กอง 5 สำนัก 6 เขต 76 จังหวัด 879 อำเภอ/กิ่งอำเภอ

# การจัดงาน ส่งเสริมการเกษตร

## การจัดงานมหกรรมส่งเสริมเกษตรไทย ประจำปี 2545

กรมส่งเสริมการเกษตรได้จัดงานมหกรรมส่งเสริมเกษตรไทย ณ พิพิธภัณฑสถานแห่งชาติเฉลิมพระเกียรติ อำเภอคลองหลวง จังหวัดปทุมธานี ระหว่างวันที่ 24 สิงหาคม ถึง 1 กันยายน 2545 เพื่อเป็นการนำเสนอผลงานเด่นในรอบปีโดยมีกิจกรรมให้คำปรึกษาแนะนำความรู้ทางการเกษตร ฝึกอบรมเกษตรกร 9 หลักสูตร จัดประกวดและแข่งขันทางการเกษตรต่างๆ จำหน่ายสินค้าเกษตรและเจรจาธุรกิจ ผลการดำเนินงาน มีนักธุรกิจเข้ามาเจรจาธุรกิจกับเกษตรกร จำนวน 190 ราย มีการสั่งซื้อสินค้าคิดเป็นมูลค่า 674,250 บาท สำหรับการจำหน่ายสินค้าในงานมียอดจำหน่ายรวม 5.7 ล้านบาท รวมจำนวนผู้เข้าชมงานทั้งหมด 55,200 ราย

## การจัดประชุมไหมโลก ครั้งที่ 19

กรมส่งเสริมการเกษตรดำเนินการจัดประชุมไหมโลก ครั้งที่ 19 ที่ศูนย์การประชุมแห่งชาติสิริกิติ์ ในระหว่างวันที่ 21-25 กันยายน 2545 เพื่อเป็นการแลกเปลี่ยนความคิดเห็นระหว่างนักวิชาการและนักธุรกิจ จำนวน 250 ราย เป็นชาวไทย 133 ราย ชาวต่างประเทศ 117 ราย จาก 23 ประเทศ และมีผู้เข้าร่วมสังเกตการณ์จำนวน 74 ราย โดยมีกิจกรรมการจัดนิทรรศการจากหน่วยงานที่เกี่ยวข้องและประเทศสมาชิก จัดเจรจาธุรกิจ มีบริษัทเข้าร่วมเจรจา 22 บริษัท มีผู้เข้าร่วมเจรจา 78 ราย มูลค่าการสั่งซื้อ 333,075 บาท การออกร้านจำหน่ายผ้าไหมและผลิตภัณฑ์ มีมูลค่าการจำหน่าย รวม 8.5 ล้านบาท จำนวนผู้เข้าชมงานทั้งหมด 24,547 ราย

## การเข้าร่วมงานแสดงพืชสวนโลก ครั้งที่ 5 FLORIADE 2002

กรมส่งเสริมการเกษตรเข้าร่วมงานแสดงพืชสวนโลก ครั้งที่ 5 ณ ประเทศเนเธอร์แลนด์ ระหว่างวันที่ 6 เมษายน - 20 ตุลาคม 2545 โดยมีกิจกรรมจัดนิทรรศการภายในและภายนอกอาคารเพื่อแสดงสินค้าพืชสวนเพื่อการส่งออก รวม 386 ชนิด ให้บริการข้อมูลสินค้าพืชสวนและการท่องเที่ยว จัดรำไทยและสาธิตการทำอาหารไทยในวันหยุดสุดสัปดาห์ นำเกษตรกรไทยดูงานการผลิตและการตลาดพืชสวน จำนวน 90 ราย นอกจากนี้ยังได้เข้าร่วมประกวดสวนนานาชาติทั้งสวนกลางแจ้งและภายในอาคารจากประเทศต่างๆ จำนวน 40 ประเทศซึ่งผลการตัดสิน สวนกลางแจ้งได้รับรางวัลที่ 1 ส่วนสวนภายในอาคารได้รางวัลเหรียญเงิน รวมผู้เข้าชมงานทั้งสิ้น 2.3 ล้านคน มีผู้ใช้บริการศูนย์ข้อมูล วันละ 40-60 ราย เป็นชาวเนเธอร์แลนด์ ประมาณ 75 % สนใจด้านสินค้าพืชสวนไทยประมาณ 70 % และสนใจด้านการท่องเที่ยวประมาณ 30 %

## การเข้าร่วมงานแสดงผักและผลไม้ Fruit Logistica 2002

กรมส่งเสริมการเกษตรเข้าร่วมแสดงสินค้าผักและผลไม้ ในงาน Fruit Logistica 2002 ณ กรุงเบอร์ลิน สหพันธ์สาธารณรัฐเยอรมนี ระหว่างวันที่ 10-12 มกราคม 2545 โดยนำผู้ส่งออกผักและผลไม้ จำนวน 8 บริษัท ไปจัดแสดงนิทรรศการสินค้าและเจรจาธุรกิจกับผู้นำเข้าที่มาร่วมงาน ซึ่งมีผู้สนใจเข้าชมนิทรรศการประมาณ 600 ราย มีนักธุรกิจเจรจาธุรกิจ 7 ราย จาก 15 ประเทศ สินค้าที่เป็นที่สนใจ ได้แก่ ขิง ข่า โปด ผักอ่อน ผักปลอดภัยจากสารพิษ เงาะ มังคุด มะพร้าว น้ำหอม และทุเรียนทอดกรอบ

## การเข้าร่วมงานส่งเสริมผักและผลไม้ไทยในนิวซีแลนด์

กรมส่งเสริมการเกษตรเข้าร่วมงานส่งเสริมผักและผลไม้ไทยในนิวซีแลนด์ ณ เมืองโอ๊คแลนด์ ประเทศนิวซีแลนด์ ระหว่างวันที่ 7-14 พฤษภาคม 2545 โดยนำผู้ส่งออกผักและผลไม้ของไทยหลายชนิดไปจัดแสดงนิทรรศการและเจรจาธุรกิจกับผู้นำเข้าของนิวซีแลนด์ ตลอดจนร่วมเจรจากับทางการนิวซีแลนด์เพื่อขออนุญาตนำเข้าสินค้าประเภทผักและผลไม้ที่ทางการนิวซีแลนด์ยังไม่อนุญาตให้มีการนำเข้า ผลการเข้าร่วมงานพบว่านักธุรกิจและชาวนิวซีแลนด์ให้ความสนใจผลไม้ไทยเป็นอย่างมาก ผลไม้ที่ได้รับความนิยมมากคือมะม่วงและสับปะรด สำหรับผลไม้ที่ชาวนิวซีแลนด์ต้องการให้ไทยส่งไปขายคือ มะพร้าวอ่อน ทุเรียน มังคุด ลำไย และลิ้นจี่

## การเข้าร่วมงานแสดงสินค้าอาหาร และอาหารมุสลิม (THAIFEX -THAIMEX 2002)

กรมส่งเสริมการเกษตรได้เข้าร่วมจัดแสดงนิทรรศการสินค้าตัวอย่าง ณ ศูนย์แสดงนิทรรศการและการประชุมนานาชาติ บางนา กรุงเทพฯ ระหว่างวันที่ 29 พฤษภาคม 2545 - 2 มิถุนายน 2545 โดยนำสินค้าเกษตรที่มีศักยภาพในการส่งออกและนำเสนอข้อมูลการผลิตสินค้าเกษตรของไทย ซึ่งสามารถผลิตได้อย่างปลอดภัยต่อผู้บริโภค จัดมุมชิมสินค้าตัวอย่างเพื่อดึงดูดความสนใจในการขมนิทรรศการ โดยมีบริษัทที่สนใจสินค้าเกษตร จำนวน 17 บริษัท ซึ่งส่วนใหญ่สนใจข้าวอินทรีย์ หน่อไม้ฝรั่ง ถั่วเหลืองฝักสด กระเจี๊ยบเขียว และผลิตภัณฑ์จากข้าว (ข้าวแต่น)

## ภาคผนวก

- คณะผู้บริหารและการแบ่งส่วนราชการ  
กรมส่งเสริมการเกษตร ประจำปี 2545
- ตารางแสดงงบประมาณที่ได้รับตามพระราชบัญญัติ  
งบประมาณ 2541-2545
- กฎกระทรวงแบ่งส่วนราชการกรมส่งเสริมการเกษตร  
กระทรวงเกษตรและสหกรณ์ พ.ศ. 2545
- รายละเอียดการจัดส่วนราชการ  
กรมส่งเสริมการเกษตร
- นโยบายและแนวทางปฏิบัติงานส่งเสริมการเกษตร  
ปีงบประมาณ 2546







# คณะผู้บริหารและการแข่งขันส่วนราชการกรมส่งเสริมการเกษตร ประจำปี 2545

## กรมส่งเสริมการเกษตร

### หน่วยงานตรวจสอบภายใน

#### ราชการบริหารส่วนกลาง

##### สำนักงานเลขานุการกรม

กองคลัง

กองการเจ้าหน้าที่

กองเกษตรสัมพันธ์

กองขยายพันธุ์พืช

กองป้องกันและกำจัดศัตรูพืช

กองแผนงาน

กองฝึกอบรม

กองพัฒนาการบริหารงานเกษตร

กองส่งเสริมธุรกิจเกษตร

กองส่งเสริมพืชไร่

กองส่งเสริมพืชสวน

สำนักงานส่งเสริมการเกษตรภาคกลาง

สำนักงานส่งเสริมการเกษตรภาคตะวันออกเฉียงเหนือ

สำนักงานส่งเสริมการเกษตรภาคตะวันออก

สำนักงานส่งเสริมการเกษตรภาคตะวันออกเฉียงเหนือ

สำนักงานส่งเสริมการเกษตรภาคใต้

สำนักงานส่งเสริมการเกษตรภาคเหนือ

- สถาบันพัฒนาและส่งเสริมปัจจัยการผลิต

- สถาบันพัฒนาเทคโนโลยีและภูมิปัญญาท้องถิ่นเพื่อการส่งเสริมการเกษตร

- สำนักบูรณาการส่งเสริมการผลิตการเกษตร

- สถาบันบริหารศัตรูพืชโดยชีวภาพ

- สำนักประสานงานโครงการอันเนื่องมาจากพระราชดำริ

- ศูนย์ปฏิบัติการช่วยเหลือเกษตรกรผู้ประสบภัยธรรมชาติ

- ศูนย์ปฏิบัติการส่งเสริมการถ่ายทอดเทคโนโลยีการเกษตร

- ศูนย์ปฏิบัติการเกษตรเพื่อชีวิตตามแนวทฤษฎีใหม่

- สถาบันวิจัยเพื่อการส่งเสริมการเกษตร

- สถาบันเพาะเลี้ยงและจัดการพันธุ์พืช

- ส่วนการท่องเที่ยวเชิงเกษตร

#### ราชการบริหารส่วนภูมิภาค

สำนักงานเกษตรจังหวัด

(76 จังหวัด)

สำนักงานเกษตรอำเภอ

(797 อำเภอ/กิ่งอำเภอ)

#### หน่วยงานส่วนกลางที่ตั้งอยู่ในส่วนภูมิภาค

107 แห่ง

ศูนย์ขยายพันธุ์พืช 23 ศูนย์

ศูนย์ขยายพันธุ์ใหม่ 9 ศูนย์

ศูนย์ส่งเสริมและผลิตพันธุ์พืชสวน 12 ศูนย์

ศูนย์ส่งเสริมเยาวชนเกษตร 1 ศูนย์

ศูนย์อนุรักษ์และขยายพันธุ์ผึ้ง 5 ศูนย์

ศูนย์ป้องกันและกำจัดศัตรูอ้อย 7 ศูนย์

ศูนย์ส่งเสริมจักรกลเกษตร 4 ศูนย์

ศูนย์ส่งเสริมการเกษตรที่สูง 21 ศูนย์

- ศูนย์พัฒนาการผลิตและควบคุมศัตรูผัก

- ผลไม้เพื่อการส่งออก 4 ศูนย์

- ศูนย์เพาะเลี้ยงและจัดการพันธุ์พืช

- 10 ศูนย์

- ศูนย์บริหารศัตรูพืชโดยชีวภาพ 10 ศูนย์

- ศูนย์ปฏิบัติการรังสีเพื่อการส่งเสริม

- การเกษตร

หมายเหตุ • หน่วยงานที่ตั้งเป็นการภายใน





|               |                |   |
|---------------|----------------|---|
| นายอภิชาติ    | พงษ์ศรีหตุลชัย | อธิบดีกรมส่งเสริมการเกษตร                           |
| นายสาคร       | ประไพพงษ์      | รองอธิบดีกรมส่งเสริมการเกษตร ฝ่ายบริหาร             |
| นายธงชาติ     | รักษากุล       | รองอธิบดีกรมส่งเสริมการเกษตร ฝ่ายวิชาการ            |
| นาง พิงพิศ    | ดุลยพัทธ์      | รองอธิบดีกรมส่งเสริมการเกษตร ฝ่ายส่งเสริมและฝึกอบรม |
| นายสมชาย      | สุคนธสิงห์     | ผู้เชี่ยวชาญด้านการผลิตพืช                          |
| นายประนอม     | ศรัยสวัสดิ์    | ผู้เชี่ยวชาญด้านการขยายพันธุ์พืช                    |
| นางสาวอรพิน   | ดิระวัฒน์      | ผู้เชี่ยวชาญด้านการป้องกันและกำจัดศัตรูพืช          |
| นายบุญครอง    | นครศรี         | เลขานุการกรม  |
| นางพัฒนา      | นาคเขียว       | ผู้อำนวยการกองคลัง                                  |
| นายสุรจิต     | กรรณเลขา       | ผู้อำนวยการกองการเจ้าหน้าที่                        |
| นายอภิชัย     | จิงประภา       | ผู้อำนวยการกองเกษตรสัมพันธ์                         |
| นายนคร        | แสงปลั่ง       | ผู้อำนวยการกองขยายพันธุ์พืช                         |
| นายเจตพงศ์    | ชมภูรัตน์      | ผู้อำนวยการกองป้องกันและกำจัดศัตรูพืช               |
| นายเอกชัย     | โอเจริญ        | ผู้อำนวยการกองแผนงาน                                |
| นางณัญจนา     | ชุ่มฤทธิ์      | ผู้อำนวยการกองฝึกอบรม                               |
| นายอรรด       | อินทลักษณ์     | ผู้อำนวยการกองพัฒนาการบริหารงานเกษตร                |
| นางสาวพะเยาว์ | รัตนวิบูลย์    | ผู้อำนวยการกองส่งเสริมธุรกิจเกษตร                   |
| นายสมศักดิ์   | สุริโย         | ผู้อำนวยการกองส่งเสริมพืชไร่นา                      |
| นายพรทิพย์    | สุคนธสิงห์     | ผู้อำนวยการกองส่งเสริมพืชสวน                        |
| นางสาวจงกลนี  | ชิรนานนท์      | หัวหน้าหน่วยงานตรวจสอบภายใน                         |





|                 |                    |   |
|-----------------|--------------------|---|
| นายชูพหเทพ      | พงศ์สร้อยเพชร      | ผู้อำนวยการสำนักงานส่งเสริมการเกษตรภาคกลาง<br>จังหวัดชัยนาท                     |
| นายนิติ         | จิตรภักดี          | ผู้อำนวยการสำนักงานส่งเสริมการเกษตรภาคตะวันตก<br>จังหวัดราชบุรี                 |
| นายสุรพงษ์      | ปรานติศิลป์        | ผู้อำนวยการสำนักงานส่งเสริมการเกษตรภาคตะวันออก<br>จังหวัดระยอง                  |
| .....           |                    | ผู้อำนวยการสำนักงานส่งเสริมการเกษตรภาคตะวันออกเฉียงเหนือ<br>จังหวัดขอนแก่น      |
| นายประภาส       | แก้ววิบูลย์        | ผู้อำนวยการสำนักงานส่งเสริมการเกษตรภาคใต้<br>จังหวัดสงขลา                       |
| นายอภิชาติ      | อติเวทิน           | ผู้อำนวยการสำนักงานส่งเสริมการเกษตรภาคเหนือ<br>จังหวัดเชียงใหม่                 |
| นางดาเรศร์      | กิตติโยภาส         | ผู้อำนวยการสถาบันพัฒนาและส่งเสริมปัจจัยการผลิต                                  |
| นายเสริมพงศ์    | ธวัชสิน            | ผู้อำนวยการสำนักบูรณาการส่งเสริมการผลิตการเกษตร                                 |
| นายเจตพงศ์      | ชมภูรัตน์          | ผู้อำนวยการสถาบันบริหารศัตรูพืชโดยชีวภาพ  |
| นายวีระวัฒน์    | เสถียรรานนท์       | ผู้อำนวยการสถาบันเพาะเลี้ยงและจัดการพันธุ์พืช                                   |
| นางสุปราณี      | จันทรทัต ณ ออยุธยา | ผู้อำนวยการสำนักประสานงานโครงการอันเนื่องมาจากพระราชดำริ                        |
| นายเอกชัย       | โอเจริญ            | หัวหน้าศูนย์ปฏิบัติการช่วยเหลือเกษตรกรผู้ประสบภัยธรรมชาติ                       |
| นายอนันต์       | ลิลา               | หัวหน้าศูนย์ปฏิบัติการส่งเสริมการถ่ายทอดเทคโนโลยีการเกษตร                       |
| นายโกวิท        | นวลวัฒน์           | ผู้อำนวยการศูนย์ปฏิบัติการเกษตรเพื่อชีวิตตามแนวทฤษฎีใหม่                        |
| นางสาวมนต์ทิพย์ | กระจ่างเวช         | ผู้อำนวยการส่วนการท่องเที่ยวเชิงเกษตร   |
| นางวัชรินทร์    | โอฬารกนก           | ผู้อำนวยการสถาบันรังสีเพื่อการส่งเสริมการเกษตร                                  |
| นางยุพา         | อินทราเวช          | ผู้อำนวยการสถาบันพัฒนาเทคโนโลยีและภูมิปัญญาท้องถิ่น<br>เพื่อการส่งเสริมการเกษตร |



**ตารางแสดงงบประมาณที่ได้รับ  
ตามพระราชบัญญัติงบประมาณ 2541-2545**

| ปี   | งบประมาณประจำปี | งบกลาง | เงินนอกงบประมาณ | รวม      |
|------|-----------------|--------|-----------------|----------|
| 2545 | 5,452.45        | 896.49 | 1,532.54        | 7,881.48 |
| 2544 | 5,591.09        | 898.56 | 1,410.64        | 7,900.29 |
| 2543 | 5,682.17        | 278.19 | 1,265.49        | 7,225.85 |
| 2542 | 5,280.14        | 24.64  | 258.44          | 5,563.22 |
| 2541 | 6,040.85        | 302.96 | 268.26          | 6,612.07 |

หน่วย : ล้านบาท



## กฎกระทรวง แบ่งส่วนราชการกรมส่งเสริมการเกษตร กระทรวงเกษตรและสหกรณ์ พ.ศ. 2545

อาศัยอำนาจตามความในมาตรา 8 ณ แห่งพระราชบัญญัติระเบียบบริหารราชการแผ่นดิน พ.ศ. 2534 ซึ่งแก้ไขเพิ่มเติมโดยพระราชบัญญัติระเบียบบริหารราชการแผ่นดิน (ฉบับที่ 4) พ.ศ. 2543 รัฐมนตรีว่าการกระทรวงเกษตรและสหกรณ์ออกกฎกระทรวงไว้ ดังต่อไปนี้

- ข้อ 1 ให้กรมส่งเสริมการเกษตร มีภารกิจเกี่ยวกับการเพิ่มศักยภาพของเกษตรกรในการผลิต การแปรรูป การเพิ่มมูลค่าในสินค้าเกษตร การกำหนดมาตรการและแนวทางในการส่งเสริมการเกษตร การควบคุมคุณภาพสินค้าและผลิตภัณฑ์ ตลอดจนการถ่ายทอดเทคโนโลยีการเกษตรสู่เกษตรกรเพื่อสร้างรายได้และความมั่นคงในการผลิตและการประกอบอาชีพการเกษตรโดยให้มีอำนาจหน้าที่ดังต่อไปนี้
- (1) ส่งเสริม และพัฒนาเกษตรกรและองค์กรเกษตรกร
  - (2) ฝึกอบรมเกษตรกร และให้บริการทางการเกษตร
  - (3) พัฒนา ส่งเสริม และประสานการถ่ายทอดความรู้ด้านการผลิต และการจัดการผลผลิตพืช ประมง และปศุสัตว์ แก่เกษตรกร
  - (4) ปฏิบัติการอื่นใดตามที่กฎหมายกำหนดให้เป็นอำนาจหน้าที่ของกรมส่งเสริมการเกษตรหรือตามที่กระทรวงหรือคณะรัฐมนตรีมอบหมาย

- ข้อ 2 ให้แบ่งส่วนราชการกรมส่งเสริมการเกษตร ดังต่อไปนี้

### ราชการบริหารส่วนกลาง

- (1) สำนักงานเลขาธิการกรม
- (2) กองการเจ้าหน้าที่
- (3) กองคลัง
- (4) กองแผนงาน
- (5) กองพัฒนาการเกษตรพื้นที่เฉพาะ
- (6) กองวิจัยและพัฒนางานส่งเสริมการเกษตร





- (7) ศูนย์สารสนเทศ
- (8) สำนักขยายเมล็ดพันธุ์พืช
- (9) สำนักพัฒนาการถ่ายทอดเทคโนโลยี
- (10) สำนักพัฒนาเกษตรกร
- (11) สำนักพัฒนาคุณภาพสินค้าเกษตร
- (12) สำนักส่งเสริมและจัดการสินค้าเกษตร
- (13) - (18) สำนักส่งเสริมและพัฒนาการเกษตรเขตที่ 1-6

#### ราชการบริหารส่วนภูมิภาค

- (1) สำนักงานเกษตรจังหวัด
- (2) สำนักงานเกษตรอำเภอ

### ข้อ 3 ส่วนราชการกรมส่งเสริมการเกษตร มีอำนาจหน้าที่ดังต่อไปนี้

#### ก. ราชการบริหารส่วนกลาง

- (1) สำนักงานเลขานุการกรม มีอำนาจหน้าที่ดังต่อไปนี้
  - (ก) ปฏิบัติงานสารบรรณของกรม
  - (ข) ดำเนินการเกี่ยวกับงานช่วยอำนวยความสะดวกและงานเลขานุการของกรม
  - (ค) ประสานราชการกับสำนักส่งเสริมและพัฒนาการเกษตรเขต และหน่วยงานของกรมส่งเสริมการเกษตรในส่วนภูมิภาค
  - (ง) ดำเนินการเกี่ยวกับงานสื่อสารของกรม
  - (จ) ดำเนินการอื่นใดที่มีได้กำหนดให้เป็นอำนาจหน้าที่ของส่วนราชการใดของกรม
  - (ฉ) ปฏิบัติงานร่วมกับหรือสนับสนุนการปฏิบัติงานของหน่วยงานอื่นที่เกี่ยวข้องหรือที่ได้รับมอบหมาย
- (2) กองการเจ้าหน้าที่ มีอำนาจหน้าที่ดังต่อไปนี้
  - (ก) จัดระบบงานและบริหารงานบุคคลของกรม เว้นแต่การฝึกอบรม
  - (ข) ดำเนินการเกี่ยวกับงานกฎหมายและระเบียบที่เกี่ยวข้อง งานนิติกรรมและสัญญา งานเกี่ยวกับความรับผิดชอบทางแพ่ง อาญา งานคดีปกครอง และงานคดีอื่นที่อยู่ในอำนาจหน้าที่ของกรม
  - (ค) ปฏิบัติงานร่วมกับหรือสนับสนุนการปฏิบัติงานของหน่วยงานอื่นที่เกี่ยวข้องหรือที่ได้รับมอบหมาย



## (3) กองคลัง มีอำนาจหน้าที่ดังต่อไปนี้

- (ก) ดำเนินการเกี่ยวกับการเงิน การบัญชี การบริหารงบประมาณ การพัสดุอาคารสถานที่ และยานพาหนะของกรม
- (ข) ปฏิบัติงานร่วมกับหรือสนับสนุนการปฏิบัติงานของหน่วยงานอื่นที่เกี่ยวข้องหรือที่ได้รับมอบหมาย

## (4) กองแผนงาน มีอำนาจหน้าที่ดังต่อไปนี้

- (ก) ศึกษา วิเคราะห์ เพื่อพัฒนาระบบการจัดทำแผนงาน งบประมาณการติดตามประเมินผลและรายงาน
- (ข) ดำเนินการจัดทำและประสานแผนงานโครงการส่งเสริมการเกษตรรวมทั้งเร่งรัดติดตามประเมินผลและรายงานผลการปฏิบัติงานของหน่วยงานในสังกัดกรม
- (ค) ศึกษา วิเคราะห์ และดำเนินการด้านความช่วยเหลือและความร่วมมือทางด้านการส่งเสริมการเกษตร รวมทั้งประสานงานกับองค์การหรือหน่วยงานต่างประเทศที่เกี่ยวข้อง
- (ง) ดำเนินการเกี่ยวกับการประสานการช่วยเหลือเกษตรกรผู้ประสบภัยธรรมชาติ
- (จ) ปฏิบัติงานร่วมกับหรือสนับสนุนการปฏิบัติงานของหน่วยงานอื่นที่เกี่ยวข้องหรือที่ได้รับมอบหมาย

## (5) กองพัฒนาการเกษตรพื้นที่เฉพาะ มีอำนาจหน้าที่ดังต่อไปนี้

- (ก) ศึกษา วิเคราะห์ ทดสอบ และถ่ายทอดความรู้ด้านการจัดการทรัพยากรเพื่อวางระบบเกษตรกรรมและวางแผนการพัฒนาให้เหมาะสมกับศักยภาพของพื้นที่
- (ข) ศึกษา วิเคราะห์เพื่อกำหนดแนวทางและจัดทำแผนส่งเสริมการเกษตรในโครงการพระราชดำริและพื้นที่เฉพาะ
- (ค) ปฏิบัติงานร่วมกับหรือสนับสนุนการปฏิบัติงานของหน่วยงานอื่นที่เกี่ยวข้องหรือที่ได้รับมอบหมาย

## (6) กองวิจัยและพัฒนางานส่งเสริมการเกษตร มีอำนาจหน้าที่ดังต่อไปนี้

- (ก) ศึกษา วิจัย และพัฒนาระบบงานส่งเสริมการเกษตร
- (ข) ศึกษา วิจัย สนับสนุนและพัฒนางานวิชาการด้านส่งเสริมการเกษตร
- (ค) ประสานงานวิจัยระหว่างหน่วยงานวิชาการที่เกี่ยวข้องกับงานส่งเสริมการเกษตร
- (ง) ปฏิบัติงานร่วมกับหรือสนับสนุนการปฏิบัติงานหน่วยงานอื่นที่เกี่ยวข้องหรือที่ได้รับมอบหมาย



(7) ศูนย์สารสนเทศ มีอำนาจหน้าที่ดังต่อไปนี้

- (ก) ศึกษาพัฒนาระบบฐานข้อมูล ระบบสารสนเทศ ระบบคอมพิวเตอร์ ระบบเครือข่าย ระบบโครงสร้างพื้นฐานด้านเทคโนโลยีสารสนเทศของกรม
- (ข) พัฒนาระบบ รูปแบบ หลักเกณฑ์ วิธีการ ระเบียบวิธีทางสถิติ และศึกษาวิเคราะห์ เพื่อจัดทำข้อมูลสำหรับใช้ในงานส่งเสริมการเกษตร
- (ค) ส่งเสริม เผยแพร่ สนับสนุน ให้บริการสารสนเทศแก่เจ้าหน้าที่เกษตรกร และบุคคลทั่วไป
- (ง) ปฏิบัติงานร่วมกับหรือสนับสนุนการปฏิบัติงานของหน่วยงานอื่นที่เกี่ยวข้องหรือที่ได้รับมอบหมาย

(8) สำนักขยายเมล็ดพันธุ์พืช มีอำนาจหน้าที่ดังต่อไปนี้

- (ก) ศึกษา พัฒนาเทคโนโลยีที่เกี่ยวข้องเพื่อปรับปรุงระบบการผลิตและการจัดการเมล็ดพันธุ์พืช
- (ข) กำหนดแผน และดำเนินการผลิตเมล็ดพันธุ์พืชเศรษฐกิจ รวมทั้งส่งเสริมการใช้เมล็ดพันธุ์ดี และวิทยาการเมล็ดพันธุ์
- (ค) ส่งเสริม สนับสนุนภาคเอกชนและสถาบันเกษตรกรในการผลิตเมล็ดพันธุ์ให้ได้มาตรฐาน
- (ง) ปฏิบัติงานร่วมกับหรือสนับสนุนการปฏิบัติงานของหน่วยงานอื่นที่เกี่ยวข้องหรือที่ได้รับมอบหมาย

(9) สำนักพัฒนาการถ่ายทอดเทคโนโลยี มีอำนาจหน้าที่ดังต่อไปนี้

- (ก) ศึกษาและพัฒนาเทคนิค วิธีการ และสื่อที่ใช้ในการถ่ายทอดเทคโนโลยี
- (ข) พัฒนาและดำเนินการประชาสัมพันธ์และเผยแพร่กิจกรรม ความรู้ ความก้าวหน้า และผลงานของกรม รวมทั้งงานห้องสมุด
- (ค) ศึกษา วิเคราะห์ และวางแผนการพัฒนาทรัพยากรบุคคล
- (ง) พัฒนาระบบงานพัฒนาบุคลากร และดำเนินการพัฒนาข้าราชการ ลูกจ้างวิทยากรเกษตรและเกษตรกรผู้นำ
- (จ) พัฒนาและสนับสนุน การดำเนินงานของศูนย์บริการและถ่ายทอดเทคโนโลยีการเกษตรชุมชน
- (ฉ) ปฏิบัติงานร่วมกับหรือสนับสนุนการปฏิบัติงานของหน่วยงานอื่นที่เกี่ยวข้องหรือที่ได้รับมอบหมาย





## (10) สำนักพัฒนาเกษตรกร มีอำนาจหน้าที่ดังต่อไปนี้

- (ก) ศึกษา วิเคราะห์ พัฒนาและส่งเสริมองค์กรเกษตรกรและเครือข่าย
- (ข) ศึกษา วิเคราะห์ พัฒนา ส่งเสริม และเป็นศูนย์กลางประสานงานวิสาหกิจเกษตรกร
- (ค) ศึกษา วิเคราะห์ และสนับสนุนการออมและการจัดตั้งกองทุนเพื่อการเกษตร
- (ง) ศึกษา พัฒนา และสนับสนุนวิสาหกิจเกษตรกร
- (จ) ศึกษา พัฒนา และส่งเสริมการจัดการฟาร์ม และครัวเรือนเกษตรกร
- (ฉ) ประสานงานเครือข่ายภาครัฐ เอกชน สถาบันวิชาการ และองค์กรเกษตรกรเพื่อพัฒนาเกษตรกร
- (ช) ศึกษา รวบรวม และพัฒนาภูมิปัญญาท้องถิ่นเพื่อการเกษตร
- (ซ) ปฏิบัติงานร่วมกับหรือสนับสนุนการปฏิบัติงานของหน่วยงานอื่นที่เกี่ยวข้องหรือที่ได้รับมอบหมาย

## (11) สำนักพัฒนาคุณภาพสินค้าเกษตร มีอำนาจหน้าที่ดังต่อไปนี้

- (ก) ศึกษา พัฒนา ทดสอบ ประยุกต์ และถ่ายทอดเทคโนโลยี และการให้บริการเพื่อพัฒนาคุณภาพสินค้าเกษตร
- (ข) กำหนดแนวทางและวางแผนการให้บริการทางการเกษตร
- (ค) ให้บริการออกแบบทางวิศวกรรม การพยากรณ์เดือนการระบาดของศัตรูพืช การตรวจวิเคราะห์ทางการอารักขาพืช และบริการผลิตภัณฑ์เพื่อสนับสนุนการพัฒนาคุณภาพสินค้าเกษตร
- (ง) ปฏิบัติงานร่วมกับหรือสนับสนุนการปฏิบัติงานของหน่วยงานอื่นที่เกี่ยวข้องหรือที่ได้รับมอบหมาย

## (12) สำนักส่งเสริมและจัดการสินค้าเกษตร มีอำนาจหน้าที่ดังต่อไปนี้

- (ก) ศึกษา วิเคราะห์ ข้อมูลด้านเศรษฐกิจ สังคม และเทคโนโลยีและประยุกต์เทคโนโลยีการผลิตและการแปรรูปสินค้าเกษตร
- (ข) กำหนดแนวทางและจัดทำแผนส่งเสริมการผลิตและการจัดการสินค้าเกษตร
- (ค) ให้คำปรึกษาแนะนำ และถ่ายทอดองค์ความรู้ด้านการผลิตและการจัดการสินค้าเกษตร
- (ง) เป็นศูนย์กลางการประสานงานด้านการส่งเสริมการผลิตและจัดการผลผลิตทางการเกษตร
- (จ) ปฏิบัติงานร่วมกับหรือสนับสนุนการปฏิบัติงานของหน่วยงานอื่นที่เกี่ยวข้องหรือที่ได้รับมอบหมาย



(13) - (18) สำนักส่งเสริมและพัฒนาการเกษตรเขตที่ 1-6 มีอำนาจหน้าที่ดังต่อไปนี้

- (ก) ศึกษา วิจัย และพัฒนางานส่งเสริมการเกษตรและเทคโนโลยีที่เหมาะสมกับพื้นที่
- (ข) ฝึกอบรมและถ่ายทอดเทคโนโลยีด้านการเกษตรและวิชาการส่งเสริมการเกษตรแก่เจ้าหน้าที่
- (ค) ฝึกอบรมอาชีพและบริการแก่เกษตรกร
- (ง) เป็นศูนย์กลางวิชาการด้านส่งเสริมการเกษตร วิสาหกิจเกษตรกร และสถาบันเกษตรกร
- (จ) ประสานวิชาการกับหน่วยงานวิชาการภาครัฐ เอกชน และสถาบันการศึกษา
- (ฉ) ศึกษา วางแผน และติดตามประเมินผลงานส่งเสริมการเกษตร
- (ช) ปฏิบัติงานร่วมกับหรือสนับสนุนการปฏิบัติงานของหน่วยงานอื่นที่เกี่ยวข้องหรือที่ได้รับมอบหมาย

#### ข. ราชการบริหารส่วนภูมิภาค

(1) สำนักงานเกษตรจังหวัด มีอำนาจหน้าที่ดังต่อไปนี้

- (ก) ส่งเสริมและพัฒนาเกษตรกร องค์กรเกษตรกรและวิสาหกิจเกษตรกรของชุมชน
- (ข) ส่งเสริมและประสานการถ่ายทอดความรู้ด้านการผลิต การจัดการผลผลิตพืช ประมง และปศุสัตว์
- (ค) กำกับ ดูแล และสนับสนุนการปฏิบัติงานของสำนักงานเกษตรอำเภอ
- (ง) ปฏิบัติงานร่วมกับหรือสนับสนุนการปฏิบัติงานของหน่วยงานอื่นที่เกี่ยวข้องหรือที่ได้รับมอบหมาย

(2) สำนักงานเกษตรอำเภอ มีอำนาจหน้าที่ดังต่อไปนี้

- (ก) วางแผนและส่งเสริมการวางแผนการผลิตการเกษตรในอำเภอ
- (ข) ส่งเสริมและพัฒนาเกษตรกร องค์กรเกษตรกรและวิสาหกิจเกษตรกรของชุมชน
- (ค) ส่งเสริมและประสานการถ่ายทอดความรู้ด้านการผลิต การจัดการผลผลิตพืช ประมง และปศุสัตว์
- (ง) ให้บริการและส่งเสริมอาชีพการเกษตรทุกสาขา
- (จ) ปฏิบัติงานร่วมกับหรือสนับสนุนการปฏิบัติงานของหน่วยงานอื่นที่เกี่ยวข้องหรือที่ได้รับมอบหมาย

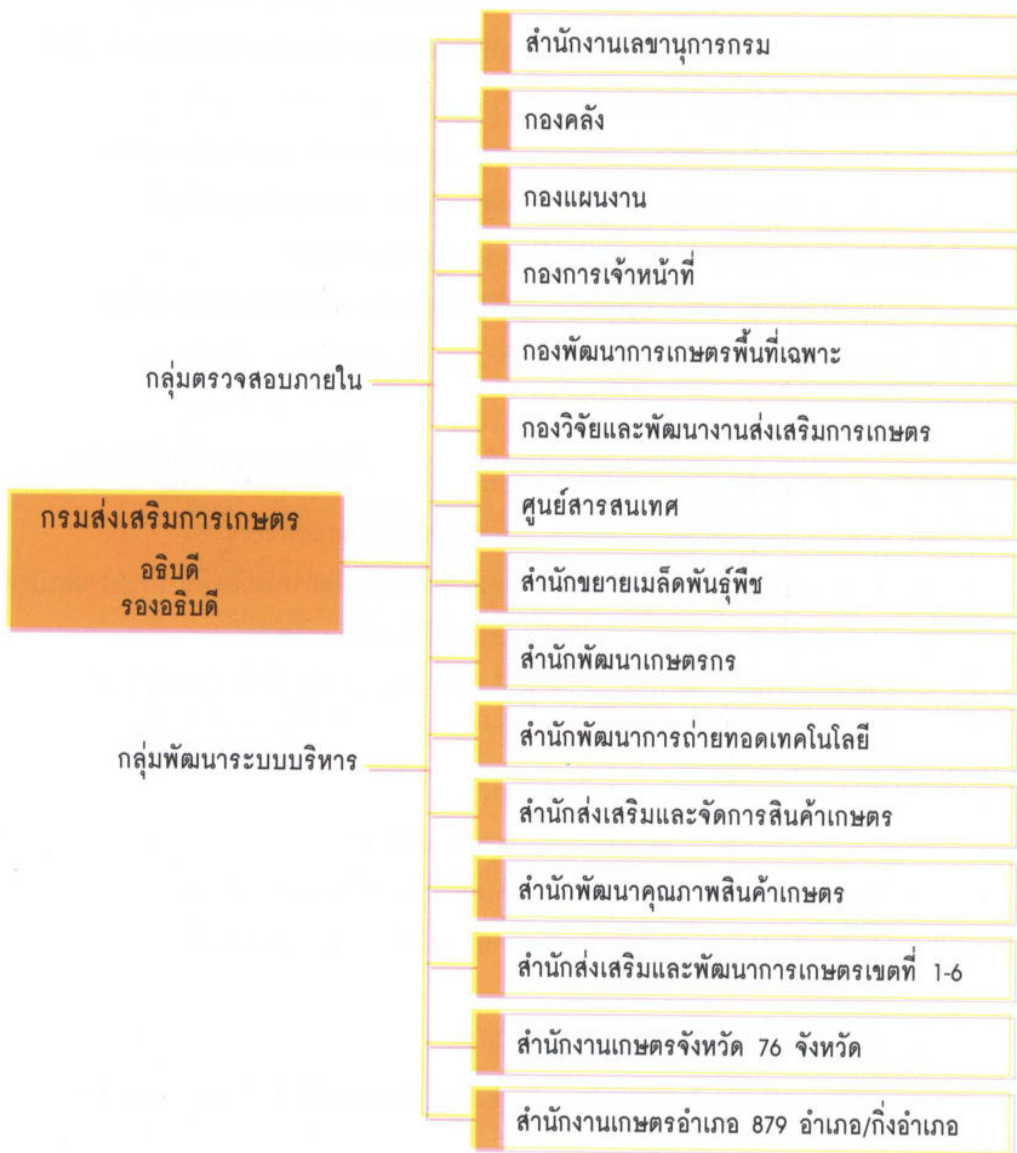
ให้ไว้ ณ วันที่ 9 ตุลาคม พ.ศ. 2545

(ลงชื่อ) สรอรรด กลิ่นประทุม

(นายสรอรรด กลิ่นประทุม)

รัฐมนตรีว่าการกระทรวงเกษตรและสหกรณ์





## รายละเอียดการจัดส่วนราชการกรมส่งเสริมการเกษตร

| โครงสร้างเดิม                                 |   | โครงสร้างใหม่                                 |
|---|---|---|
| 1. สำนักงานเลขานุการกรม                       | → | 1. สำนักงานเลขานุการกรม                       |
| 2. กองการเจ้าหน้าที่                          | → | 2. กองการเจ้าหน้าที่                          |
| 3. กองคลัง                                    | → | 3. กองคลัง                                    |
|   |   | 4. กองแผนงาน                                  |
| 4. กองแผนงาน                                  | → | 5. ศูนย์สารสนเทศ                              |
|   |   | 6. กองพัฒนาการเกษตรพื้นที่เฉพาะ               |
|   |   | 7. กองวิจัยและพัฒนางานส่งเสริมการเกษตร        |
| 5. กองเกษตรสัมพันธ์                           |   |   |
| 6. กองฝึกอบรม                                 | → | 8. สำนักพัฒนาการถ่ายทอดเทคโนโลยี              |
| 7. ศูนย์ปฏิบัติการถ่ายทอดเทคโนโลยี*           |   |   |
| 8. กองขยายพันธุ์พืช                           | → | 9. สำนักขยายเมล็ดพันธุ์พืช                    |
|   |   | ● ศูนย์ขยายพันธุ์พืช                          |
| 9. กองพัฒนาการบริหารงานเกษตร                  |   |   |
| 10. กองส่งเสริมธุรกิจเกษตร                    |   |   |
| 11. ส่วนการท่องเที่ยวเชิงเกษตร*               | → | 10. สำนักพัฒนาเกษตรกร                         |
| 12. สถาบันพัฒนาเทคโนโลยีและภูมิปัญญาท้องถิ่น* |   |   |
| 13. กองส่งเสริมพืชไร่นา                       | → | 11. สำนักส่งเสริมและจัดการสินค้าเกษตร         |
| 14. กองส่งเสริมพืชสวน                         | → |   |
| 15. กองป้องกันและกำจัดศัตรูพืช                | → |   |
| 16. สถาบันเพาะเลี้ยงเนื้อเยื่อ*               | → |   |
| 17. สถาบันพัฒนาและส่งเสริมปัจจัยการผลิต*      |   |   |
| 18. สถาบันรังสีเพื่อการส่งเสริมการเกษตร*      | → | 12. สำนักพัฒนาคุณภาพสินค้าเกษตร               |
| 19. สถาบันบริหารศัตรูพืชโดยชีวภาพ*            |   |   |
| 20. สำนักงานส่งเสริมการเกษตรภาค               |   | 13. สำนักส่งเสริมและพัฒนาการเกษตรเขต          |
| ● ศูนย์ปฏิบัติการต่างๆ                        |   | ● ศูนย์ส่งเสริมและพัฒนาอาชีพการเกษตร 41 ศูนย์ |
| (ยกเว้นศูนย์ขยายพันธุ์พืช)                    | → | ● ศูนย์บริหารศัตรูพืช 9 ศูนย์                 |
|   |   | ● ศูนย์ส่งเสริมการเกษตรที่สูง 6 ศูนย์         |
|   |   | ● ศูนย์ส่งเสริมเยาวชนเกษตรกร 1 ศูนย์          |
| 21. สำนักงานเกษตรจังหวัด                      | → | 14. สำนักงานเกษตรจังหวัด                      |
| 22. สำนักงานเกษตรอำเภอ                        | → | 15. สำนักงานเกษตรอำเภอ                        |

## นโยบายและแนวทางปฏิบัติงานส่งเสริมการเกษตร ปีงบประมาณ 2546

### นโยบาย

1. ส่งเสริมแบบทวิลักษณ์
  - การผลิตแบบเศรษฐกิจพอเพียง
  - การผลิตเพื่อการแข่งขัน
2. ใช้ศูนย์บริการและถ่ายทอดเทคโนโลยีการเกษตรประจำตำบล เป็นกลไกในการทำงาน
3. ให้เกษตรกร องค์กรเกษตรกร องค์กรท้องถิ่น มีส่วนร่วมให้มากที่สุด และควรดำเนินการในรูปกลุ่ม และสร้างเครือข่ายเพื่อให้องค์กรเกษตรกรมีความเข้มแข็ง
4. สนับสนุนปัจจัยการผลิต อุปกรณ์ และโครงสร้างพื้นฐานเท่าที่จำเป็น หรือเป็นเครื่องมือในการถ่ายทอดเทคโนโลยีเท่านั้น
5. มีพื้นที่เป้าหมายและกลุ่มเป้าหมายรวมทั้งประเด็นที่จะดำเนินการอย่างชัดเจน ไม่ใช้สูตรสำเร็จหรือยาเขียวทุกพื้นที่ โดยมีการสำรวจ รวบรวมและวิเคราะห์ข้อมูล ก่อนเป็นลำดับแรก
6. มีขอบเขตและกิจกรรมที่จะดำเนินงานที่เหมาะสม โดยเน้นคุณภาพมากกว่าปริมาณ
7. การตัดสินใจต้องอิงเหตุผลทางวิทยาศาสตร์ เศรษฐศาสตร์ และสังคมท้องถิ่น
8. มีการทำงานอย่างบูรณาการ
9. มีการติดตามประเมินผลและรายงานอย่างเป็นระบบ
10. ผู้บริหารต้องออกตรวจเยี่ยมและติดตามงานที่รับผิดชอบอย่างสม่ำเสมอ



## แนวทางการดำเนินงาน

1. การผลิตแบบเศรษฐกิจพอเพียง
  - 1.1 ส่งเสริมการผลิตแบบผสมผสาน เกษตรทฤษฎีใหม่ โดยร่วมมือกับส่วนราชการที่เกี่ยวข้อง
  - 1.2 เน้นการผลิตเพื่อบริโภคในครัวเรือนก่อน
  - 1.3 ให้ความสำคัญกับเกษตรกรรายย่อยเป็นลำดับแรก
2. การผลิตเพื่อการแข่งขัน
  - 2.1 ปรับปรุงประสิทธิภาพการผลิต
    - ลดต้นทุนการผลิตต่อไร่ (รายการที่ต้องลด)
    - เพิ่มผลผลิตต่อไร่ (พันธุ์/ดูแลรักษา)
    - ลดต้นทุนต่อกิโลกรัม
  - 2.2 พัฒนาคุณภาพผลผลิตและผลิตภัณฑ์
    - ปรับรูปให้มีความหลากหลาย
    - มีคุณภาพตรงตามมาตรฐานและความต้องการของตลาด
    - พัฒนาผลิตภัณฑ์อย่างต่อเนื่อง
    - วางระบบกำกับดูแลตั้งแต่ไร่นาถึงผู้บริโภค  
(Quality/From Farm to Table)
    - วางระบบตรวจสอบกลับแหล่งที่มาของสินค้า  
(Traceability/From Table to Farm)





- 2.3 ส่งเสริมการผลิตตามเขตเกษตรเศรษฐกิจที่กระทรวงเกษตรฯ กำหนด
- 2.4 ขึ้นทะเบียนเกษตรกรผู้ผลิต โดยเฉพาะฟาร์มมาตรฐานเพื่อการส่งออก
- 2.5 วางแผนการผลิตให้ผลผลิตออกในปริมาณที่เหมาะสมในแต่ละช่วงเวลาเพื่อไม่ให้ผลผลิต  
กระจุกตัว

### 3. การจัดทำโครงการ

- 3.1 ประเด็นสำคัญที่ต้องพิจารณา
  - มีความเหมาะสมทางกายภาพ (ดิน/น้ำ/ภูมิอากาศ)
  - มีความเหมาะสมทางเศรษฐกิจ (การลงทุน/ผลตอบแทน/ตลาด)
  - ไม่ทำลายสิ่งแวดล้อม
  - ชุมชนยอมรับ
  - มีระบบบริหารจัดการที่ดี โดยเฉพาะการมีส่วนร่วมของเกษตรกรและชุมชน
- 3.2 ซักซ้อมความเข้าใจกับผู้ที่เกี่ยวข้อง โดยเฉพาะอย่างยิ่งเกษตรกรให้เข้าใจในวัตถุประสงค์และ  
เงื่อนไขก่อนเข้าร่วมโครงการ/กิจกรรม
- 3.3 ฝึกอบรมถ่ายทอดความรู้เกษตรกรก่อนและระหว่างการดำเนินงานตามโครงการ
- 3.4 เก็บรวบรวมข้อมูลและจัดทำฐานข้อมูลพื้นฐานก่อนดำเนินการ (Benchmark)
- 3.5 ติดตามประเมินผลและรายงานเป็นระยะๆ





4. จัดหาช่องทางการตลาดให้กับเกษตรกร/กลุ่มเกษตรกร

- 4.1 ประสานงานเพื่อให้เกิดมีข้อตกลงระหว่างเกษตรกรผู้ผลิตกับผู้รับซื้อ (Contract Farming)
- 4.2 จัดหาสถานที่จำหน่ายหรือแสดงสินค้า
- 4.3 สร้างเครือข่ายระหว่างกลุ่มเกษตรกรและสนับสนุนการแลกเปลี่ยนสินค้าระหว่างกัน

5. แปลงนโยบายและแผนไปสู่ภาคปฏิบัติ

- 5.1 มอบหมายให้มีผู้รับผิดชอบอย่างชัดเจนเป็นรายบุคคลและคณะตามความเหมาะสม
- 5.2 จัดทำแผนปฏิบัติการโดยระบุ ใครทำอะไร ที่ไหน เมื่อใด ผลลัพธ์คืออะไร
- 5.3 จัดทำคู่มือการปฏิบัติงานและประชุมชี้แจงผู้ที่เกี่ยวข้องด้วย (ถ้าจำเป็น)
- 5.4 ให้มีการติดตามและรายงานผลอย่างเป็นระบบและต่อเนื่อง ทั้งในเวทีผู้บริหารกรมและผู้บริหารระดับสูงของกระทรวงฯ







**คณะกรรมการจัดทำรายงานประจำปี 2545  
ของกรมส่งเสริมการเกษตร**

|             |                  |                      |                            |
|-------------|------------------|----------------------|----------------------------|
| นางสาวนันทา | บุรณะอนัง        | กองแผนงาน            | ประธานกรรมการ              |
| นายประยุทธ์ | สุขสมจิตร        | กองแผนงาน            | กรรมการ                    |
| นายพิรพร    | พร้อมเทพ         | กลุ่มพัฒนาระบบบริหาร | กรรมการ                    |
| นายदनัย     | ชื่นอารมย์       | กองการเจ้าหน้าที่    | กรรมการ                    |
| นายวุฒินัย  | ยุวนานนท์        | สำนักพัฒนาเกษตรกร    | กรรมการ                    |
| นายกนก      | ปานบัว           | กองแผนงาน            | กรรมการ                    |
| นายชยวรัช   | อ่อนสี           | กองแผนงาน            | กรรมการและเลขานุการ        |
| นายสุธีร์   | ชัยประเดิมศักดิ์ | กองแผนงาน            | กรรมการและผู้ช่วยเลขานุการ |

รายงานประจำปี 2545 กรมส่งเสริมการเกษตร

ขร  
92.401



\*011646\*



