

ขร  
92.401

รายงานของรัฐต่อสาธารณะรายปี r

ขร  
92.401



\*011582\*



รายงานของรัฐต่อสาธารณะรายปี  
**กรมส่งเสริมการเกษตร**  
ประจำปี 2548



“...ข้าราชการผู้ปฏิบัติบริหารงานของแผ่นดิน  
 จะต้องรู้ตระหนักแน่ในการสละ อันได้แก่การสละ  
 ลำดับสองประการคือสละเพื่อประโยชน์ส่วนรวม  
 ที่ยิ่งใหญ่และเหนือกว่าประโยชน์ส่วนตัวประการหนึ่ง  
 กับสละความคิดจิตใจที่ต่ำทรามต่างๆอีกประการหนึ่ง  
 จึงจะเป็นที่เชื่อถือไว้วางใจของคนทั้งปวงและ  
 สามารถดำรงตำแหน่งหน้าที่อย่างมีเกียรติมีศักดิ์ศรี  
 และมีความเจริญมั่นคงต่อไป...”

พระบรมราโชวาทของพระบาทสมเด็จพระเจ้าอยู่หัวฯ  
 พระราชทานแก่ข้าราชการพลเรือนเนื่องในโอกาสวันข้าราชการพลเรือน  
 ปีพุทธศักราช 2548  
 พระตำหนักเปี่ยมสุข วังไกลกังวล  
 วันที่ 31 มีนาคม พุทธศักราช 2548

0 11582

810/2549

# สารบัญ

สารจากอธิบดีกรมส่งเสริมการเกษตร .....	5
ผู้บริหารกรมส่งเสริมการเกษตร .....	6
ส่วนที่ 1 ข้อมูลภาพรวมของหน่วยงาน .....	9
❖ วิสัยทัศน์ พันธกิจ .....	10
❖ ข้อมูลพื้นฐานของหน่วยงาน .....	13
ส่วนที่ 2 ผลการปฏิบัติราชการ .....	17
❖ ผลสัมฤทธิ์ของการปฏิบัติราชการตามคำรับรอง .....	18
การปฏิบัติราชการของหน่วยงาน .....	
❖ ผลการปฏิบัติราชการ ภายใต้อาณัติปฏิบัติราชการประจำปี .....	20
ของหน่วยงาน .....	
❖ การผลิตทางการเกษตร .....	20
❖ การส่งเสริมและพัฒนาเกษตรกร .....	29



กรมส่งเสริมการเกษตร กระทรวงเกษตรและสหกรณ์

ส่วนที่ 3 รายงานการเงินส่วนราชการ .....	45
ส่วนที่ 4 กิจกรรมด้านอื่นๆ .....	69
❖ โครงการเสริมสร้างความเข้มแข็งแก่เกษตรกร .....	70
ด้านการป้องกันและกำจัดศัตรูพืชแบบผสมผสาน	
❖ โครงการเกษตรแบบยั่งยืนเพื่อสิ่งแวดล้อม .....	71
(Sustainable Agriculture For Environment Project; SAFE)	
❖ การประชุมแลกเปลี่ยนเยาวชนเกษตรกรนานาชาติ .....	72
เอเชีย-แปซิฟิก ครั้งที่ 6	
❖ การประสานการช่วยเหลือเกษตรกรผู้ประสบภัยธรรมชาติ .....	73
❖ การจัดงานราษฎร์ รัฐ ร่วมใจสนา้ำพระทัยสู่ 3 จังหวัด .....	74
ชายแดนใต้	
ภาคผนวก .....	77
❖ คณะผู้บริหารของกรมส่งเสริมการเกษตร ปี 2548 .....	78
❖ ตารางแสดงงบประมาณที่ได้รับซึ่งงบประมาณ พ.ศ. 2544-2548 .....	79
❖ คณะกรรมการจัดทำรายงานการดำเนินงานของรัฐ .....	80
ต่อสาธารณะรายปีของกรมส่งเสริมการเกษตร ประจำปี 2548	



## สารจากอธิบดีกรมส่งเสริมการเกษตร

รายงานของรัฐต่อสาธารณะรายปีของกรมส่งเสริมการเกษตร จัดทำขึ้นเพื่อเผยแพร่ ผลการดำเนินงานตามยุทธศาสตร์ของแผน ปฏิบัติราชการประจำปี ซึ่งอยู่ภายใต้แผนการบริหารราชการแผ่นดิน และผลสำเร็จตามคำรับรองของการปฏิบัติราชการประจำปีรวมทั้งรายงาน ด้านการเงินให้สาธารณะได้ทราบโดยทั่วกัน

ในปี 2548 กรมส่งเสริมการเกษตรดำเนินงานตามยุทธศาสตร์ ที่ได้กำหนดไว้ 4 ประเด็น กล่าวคือ ส่งเสริมการเพิ่มผลผลิตทางการ เกษตร ส่งเสริมวิสาหกิจชุมชน ส่งเสริมการผลิตตามแนวเศรษฐกิจ พอเพียง และบริหารกิจการบ้านเมืองที่ดี โดยได้ดำเนินการถ่ายทอด ความรู้และ การให้บริการส่งเสริมอาชีพแก่เกษตรกรผ่านศูนย์บริการ และถ่ายทอดเทคโนโลยีการเกษตรประจำตำบล ซึ่งผลงานของกรม ส่งเสริมการเกษตรได้ปรากฏอยู่ในเอกสารฉบับนี้แล้ว

กรมส่งเสริมการเกษตร ขอขอบคุณเจ้าหน้าที่ทุกท่านที่ ร่วมแรงร่วมใจกันปฏิบัติหน้าที่อย่างดีที่สุดและขอขอบคุณบุคคล และหน่วยงานต่างๆ ทั้งภาครัฐและเอกชนที่เกี่ยวข้องที่ได้ให้ การสนับสนุนด้วยดีตลอดมา กรมส่งเสริมการเกษตรมุ่งมั่นที่จะดำเนินงาน ต่อไป โดยอาศัยการมีส่วนร่วมของเกษตรกร และเจ้าหน้าที่รวมทั้ง หน่วยงานต่างๆ ในการปฏิบัติงานร่วมกันเพื่อให้เกิดประโยชน์สูงสุด แก่เกษตรกร

อธิบดีกรมส่งเสริมการเกษตร



# ผู้บริหารกรมส่งเสริมการเกษตร



**นายทรงศักดิ์ วงศ์ภูมิวัฒน์**  
อธิบดีกรมส่งเสริมการเกษตร



**นายไพโรจน์ ลิ้มจรรย์**  
รองอธิบดีกรมส่งเสริมการเกษตร  
ฝ่ายบริหาร



**นายเรวัตย์ ฤทธากรณ์**  
รองอธิบดีกรมส่งเสริมการเกษตร  
ฝ่ายวิชาการ



**นายเกรียงไกร คะนองเดชาดี**  
รองอธิบดีกรมส่งเสริมการเกษตร  
ฝ่ายส่งเสริมและฝึกอบรม

นางสาวจงกลณี ชีรนานนท์  
นายธงชัย สถาพรวรรคัตต์  
นายทศพล เชี่ยวเชิงงาน  
นางสาวอารยา บุญจริง  
นางอัปสร ศรีผดุง  
นายอนันต์ ลีลา  
นายสุพล ธนุรักษ์  
นายมนตรี วงศ์รักรักษ์พานิช  
นางพิศมัย สัตยวิบูล  
นายสมศักดิ์ สุริโย  
นางพรทิพย์ สุนทรสิงห์  
นายปรีชา สมบูรณ์ประเสริฐ  
นายโอฬาร พิทักษ์  
นายวิทยา อธิปอนันต์  
นายอรรถ อินทลักษณ์  
นายสุนารต เชี่ยวเวช  
นางปาริชาติ ศรีวิวัฒน์  
นางจงกล กรรณเลขา  
นายสุพจน์ แสงประทุม  
นางยลวิไล ประสมสุข

ผู้อำนวยการกลุ่มตรวจสอบภายใน  
ผู้อำนวยการกลุ่มพัฒนาระบบบริหาร  
เลขานุการกรม  
ผู้อำนวยการกองการเจ้าหน้าที่  
ผู้อำนวยการกองคลัง  
ผู้อำนวยการกองแผนงาน  
ผู้อำนวยการกองพัฒนาการเกษตรพื้นที่เฉพาะ  
ผู้อำนวยการกองวิจัยและพัฒนางานส่งเสริมการเกษตร  
รักษาราชการแทนผู้อำนวยการศูนย์สารสนเทศ  
ผู้อำนวยการสำนักพัฒนาการถ่ายทอดเทคโนโลยี  
ผู้อำนวยการสำนักพัฒนาเกษตรกร  
ผู้อำนวยการสำนักพัฒนาคุณภาพสินค้าเกษตร  
ผู้อำนวยการสำนักส่งเสริมและจัดการสินค้าเกษตร  
ผู้อำนวยการสำนักงานเลขานุการคณะกรรมการส่งเสริมวิสาหกิจชุมชน  
ผู้อำนวยการสำนักส่งเสริมและพัฒนาการเกษตรเขตที่ 1 จ. ชัยนาท  
ผู้อำนวยการสำนักส่งเสริมและพัฒนาการเกษตรเขตที่ 2 จ. ราชบุรี  
ผู้อำนวยการสำนักส่งเสริมและพัฒนาการเกษตรเขตที่ 3 จ. ระยอง  
ผู้อำนวยการสำนักส่งเสริมและพัฒนาการเกษตรเขตที่ 4 จ. ขอนแก่น  
ผู้อำนวยการสำนักส่งเสริมและพัฒนาการเกษตรเขตที่ 5 จ. สงขลา  
ผู้อำนวยการสำนักส่งเสริมและพัฒนาการเกษตรเขตที่ 6 จ. เชียงใหม่

ข้อมูล ณ วันที่ 9 สิงหาคม 2549







# ส่วนที่ 1

## ข้อมูลภาพรวมของหน่วยงาน



## วิสัยทัศน์

กรมส่งเสริมการเกษตร  
เป็นองค์กรที่มุ่งมั่นพัฒนาเกษตรกร  
ให้มีอาชีพและรายได้มั่นคง  
ชุมชนเข้มแข็งและพึ่งพาตนเองได้  
อย่างยั่งยืน



# พันธกิจ

1

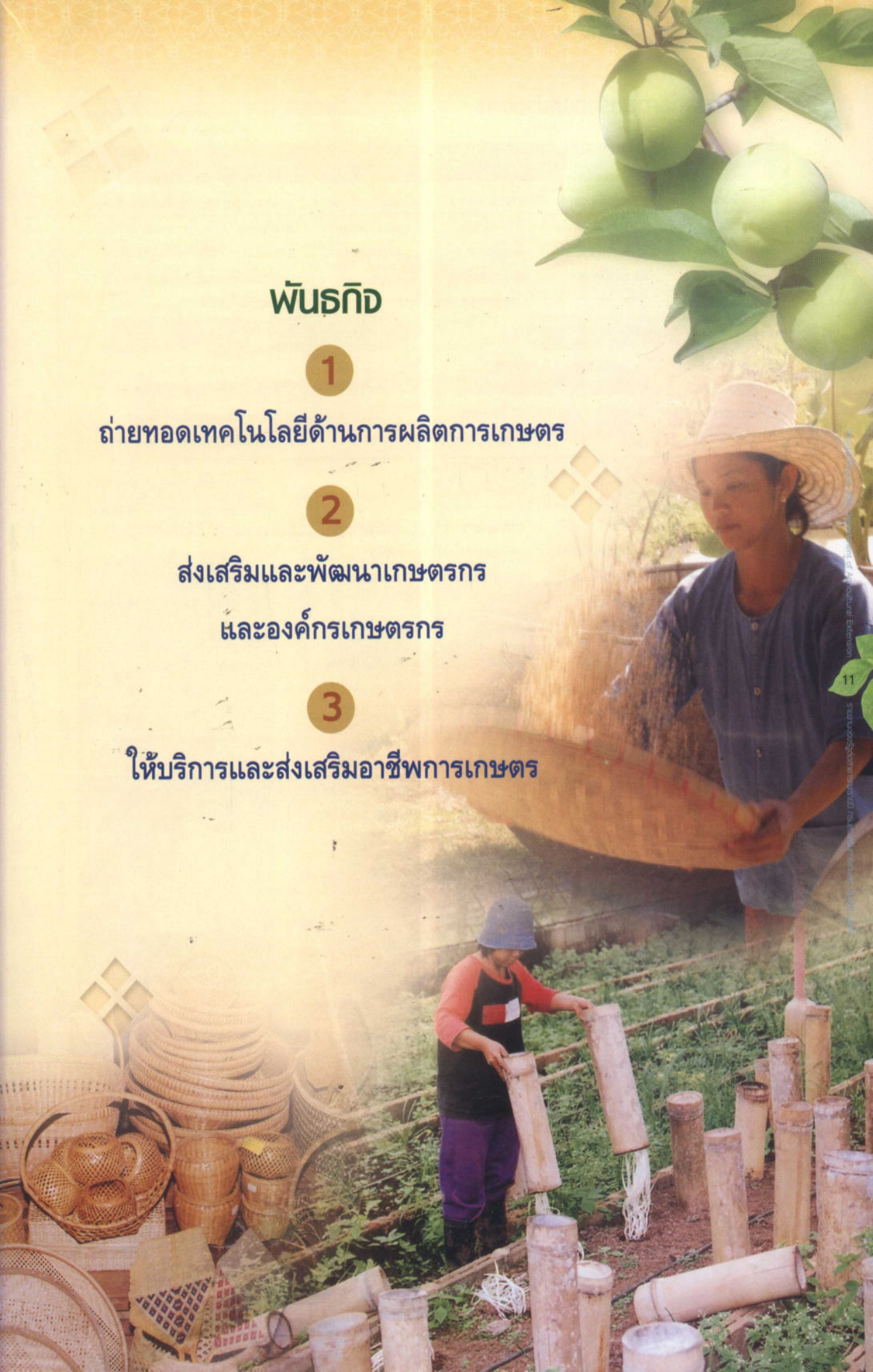
ถ่ายทอดเทคโนโลยีด้านการผลิตการเกษตร

2

ส่งเสริมและพัฒนาเกษตรกร  
และองค์กรเกษตรกร

3

ให้บริการและส่งเสริมอาชีพการเกษตร



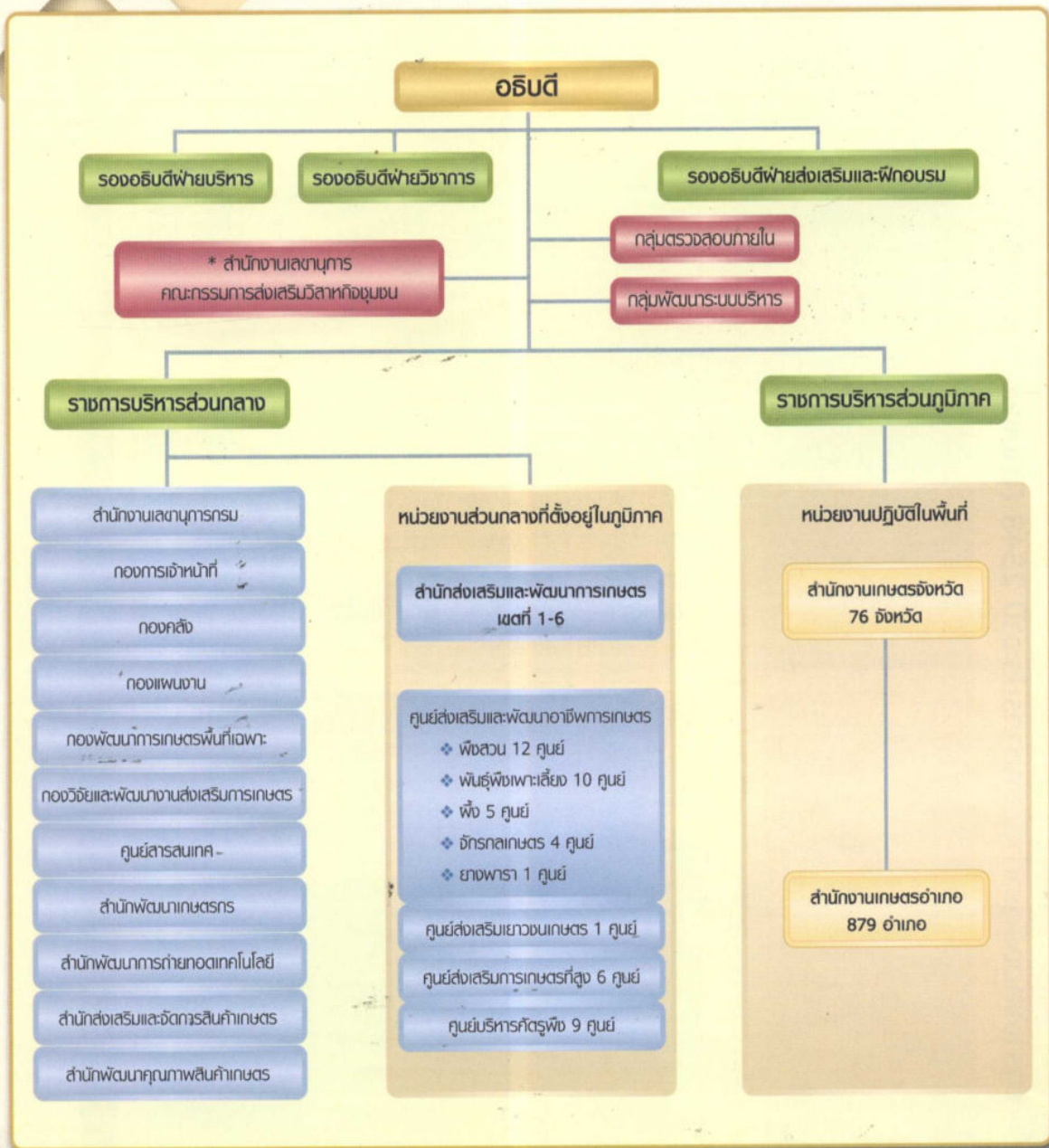
## ❖ ประเด็นยุทธศาสตร์ของหน่วยงาน

ประเด็นยุทธศาสตร์	เป้าประสงค์	ตัวชี้วัด	กลยุทธ์	แนวทางการดำเนินงานตามกลยุทธ์
1. การผลิตทางการเกษตร	1. เกษตรกรมีความสามารถ ในการผลิตสินค้าเกษตรอย่างมีประสิทธิภาพ	1. จำนวนเกษตรกรที่ทำการเกษตรโดยใช้เทคโนโลยีเพิ่มประสิทธิภาพและคุณภาพการผลิต	1. ส่งเสริมการเพิ่มผลิตภาพการผลิตทางการเกษตร	1. พัฒนาคุณภาพการผลิตสินค้าเกษตร 2. สร้างศูนย์การเรียนรู้การเกษตร ในชุมชน 3. ปรับระบบการผลิตพืชเศรษฐกิจ เพื่อเชื่อมโยงฐานการผลิตด้านการเกษตรกับประเทศเพื่อนบ้าน 4. สร้างโอกาสทางการตลาดสินค้าเกษตรในต่างประเทศ
2. การส่งเสริมและพัฒนาเกษตรกร	2. เกษตรกรมีความเข้มแข็ง	2. ร้อยละที่เพิ่มขึ้นของจำนวนกลุ่มแม่บ้านเกษตรกรและกลุ่มอาชีพดำเนินธุรกิจและเกิดรายได้	2. ส่งเสริมวิสาหกิจชุมชน	5. ส่งเสริมการดำเนินงานวิสาหกิจชุมชน 6. พัฒนาศูนย์การเรียนรู้ให้เข้มแข็ง 7. ส่งเสริมพัฒนาการท่องเที่ยวเชิงเกษตร
	3. เกษตรกรมีความสามารถในการทำการเกษตรตามแนวเศรษฐกิจพอเพียง	3. จำนวนเกษตรกรที่ทำการเกษตรตามแนวเศรษฐกิจพอเพียง	3. ส่งเสริมเศรษฐกิจพอเพียง	8. พัฒนาเกษตรกรให้มีความสามารถในการทำการเกษตรตามแนวเศรษฐกิจพอเพียง
	4. เกษตรกรได้รับบริการทางการเกษตรอย่างทั่วถึง	4. ร้อยละที่เพิ่มขึ้นของจำนวนเกษตรกรที่ได้รับบริการจากหน่วยงานของกรมส่งเสริมการเกษตรในพื้นที่และคลินิกเกษตร	4. การบริหารกิจการบ้านเมืองที่ดี	9. พัฒนาคุณภาพการบริการ 10. พัฒนาระบบสารสนเทศ 11. พัฒนาศูนย์การเรียนรู้และการจัดการความรู้ 12. พัฒนาระบบบริหารจัดการองค์กร



# ข้อมูลพื้นฐานของหน่วยงาน

## ❖ โครงสร้างองค์กรและกลุ่มเป้าหมายการทำงานของกรมส่งเสริมการเกษตร



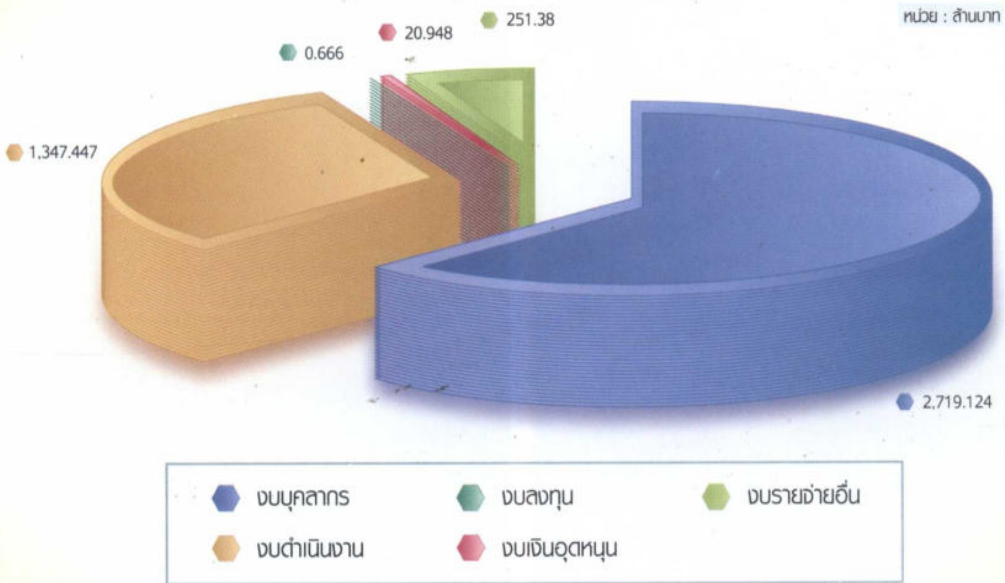
หมายเหตุ \* หน่วยงานตั้งขึ้นเป็นการภายใน





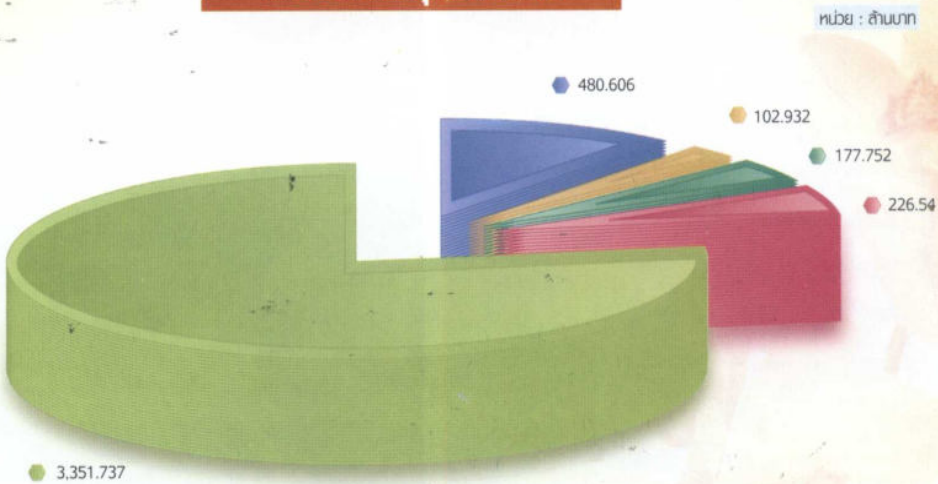
❖ งบประมาณรายจ่ายประจำปีงบประมาณ พ.ศ. 2548

จำแนกตามประเภทงบรายจ่าย



รวมจำนวน 4,339.57 ล้านบาท

จำแนกตามยุทธศาสตร์



- ยุทธศาสตร์ที่ 1 ส่งเสริมการเพิ่มผลิตภาพการผลิตทางการเกษตร
- ยุทธศาสตร์ที่ 2 ส่งเสริมวิสาหกิจชุมชน
- ยุทธศาสตร์ที่ 3 ส่งเสริมการผลิตตามแนวเศรษฐกิจพอเพียง
- ยุทธศาสตร์ที่ 4 บริหารกิจการบ้านเมืองที่ดี
- \* กิจกรรมสนับสนุนงาน/โครงการกิจกรรมพัฒนาการทำงาน  
กิจกรรมการบริหารจัดการและที่ใช้จ่ายประจำ







# ส่วนที่ 2

## ผลการปฏิบัติราชการ

รณรงค์เพื่ออาหารกลางวัน



# ผลสัมฤทธิ์ของการปฏิบัติราชการตามคำรับรองการปฏิบัติราชการ ของหน่วยงาน

ลำดับที่ 1	บต/ตัวชี้วัด	น้ำหนัก (ร้อยละ)	คะแนน
<b>บตที่ 1</b>	<b>ด้านประสิทธิภาพตามพันธกิจ : แผนยุทธศาสตร์ส่วนราชการ</b>	<b>60</b>	<b>4.7500</b>
<b>1</b>	<b>การบรรลุเป้าหมายตามแผนยุทธศาสตร์กระทรวง</b>		
1.1	มูลค่าผลิตภัณฑ์มวลรวมสาขาเกษตร (GDP : ล้านบาท)	2	3.2692
1.2	ร้อยละที่เพิ่มขึ้นของมูลค่าผลผลิตสินค้าเกษตรที่สำคัญ	2	2.3333
1.3	เนื้อที่ของการผลิตพืชและปริมาณปศุสัตว์ที่เพิ่มขึ้น	2	5
1.4	สินค้าเกษตรและอาหารได้มาตรฐาน	2	5
1.5	ร้อยละที่ลดลงของจำนวนครัวเรือนเกษตรที่ยากจน	2	5
<b>2</b>	<b>การบรรลุเป้าหมายตามแผนยุทธศาสตร์กลุ่มภารกิจ</b>		
2.1	ร้อยละของพื้นที่ปลูกพืชฤดูแล้งในเขตชลประทานที่ให้ผลตอบแทนสูงเมื่อเทียบกับการใช้น้ำ	1.5	5
2.2	จำนวนเกษตรกรที่ทำการผลิตสินค้าเกษตรที่ได้มาตรฐานและปลอดภัยต่อผู้บริโภค	3	5
2.3	จำนวนเกษตรกรที่ทำเกษตรอินทรีย์	0.75	1.0000
2.4	จำนวนบรรจุภัณฑ์ที่สร้างมูลค่าเพิ่มขึ้นให้แก่สินค้าของสหกรณ์	1.5	5
2.5	จำนวนเกษตรกรที่ได้รับการส่งเสริมให้ดำเนินกิจกรรมวิสาหกิจชุมชน	3	4.1880
2.6	จำนวนสหกรณ์ภาคการเกษตรที่มีกำไร	3	5
2.7	จำนวนเกษตรกรมีขีดความสามารถในการจัดทำบัญชีรายบุคคล	2.25	5
<b>3</b>	<b>การบรรลุเป้าหมายตามแผนยุทธศาสตร์กรมฯ</b>		
3.1	จำนวนเกษตรกรที่ทำการเกษตรโดยใช้เทคโนโลยีเพิ่มประสิทธิภาพและคุณภาพการผลิต	8	5
3.2	จำนวนที่เพิ่มขึ้นของกลุ่มแม่บ้านเกษตรกรและกลุ่มอาชีพที่ดำเนินธุรกิจและเกิดรายได้	4	5
3.3	จำนวนเกษตรกรที่ทำการเกษตรตามแนวเศรษฐกิจพอเพียง	4	5
3.4	ร้อยละที่เพิ่มขึ้นของจำนวนเกษตรกรที่ได้รับการจากหน่วยงานของกรมส่งเสริมการเกษตร ในพื้นที่และคลินิกเกษตร	4	5



ลำดับที่ 1	มิติ/ตัวชี้วัด	น้ำหนัก (ร้อยละ)	คะแนน
4	ร้อยละของความสำเร็จตามเป้าหมายผลผลิตของส่วนราชการ (ตามเอกสารงบประมาณรายจ่าย)	5	4.8460
5	ระดับความสำเร็จของการปรับปรุงการบริหารจัดการเพื่อสนับสนุน การดำเนินงานของจังหวัดและองค์กรปกครองส่วนท้องถิ่น	10	5
<b>มิติที่ 2</b>	<b>ด้านประสิทธิภาพของการปฏิบัติราชการ</b>	<b>10</b>	<b>4.1630</b>
6	ร้อยละของระดับความพึงพอใจของผู้รับบริการ	5	4.5260
7	ระดับความสำเร็จของการดำเนินการตามมาตรการป้องกันและ ปราบปรามการทุจริตและประพฤติมิชอบ	5	3.8000
<b>มิติที่ 3</b>	<b>ด้านคุณภาพการให้บริการ</b>	<b>10</b>	<b>3.6555</b>
8	ร้อยละของงบประมาณที่สามารถประหยัดได้	5	5
9	ระดับความสำเร็จของร้อยละเฉลี่ยถ่วงน้ำหนักในการลดรอบระยะเวลา ขั้นตอนการปฏิบัติราชการ	5	2.3110
<b>มิติที่ 4</b>	<b>ด้านการพัฒนาองค์กร</b>	<b>20</b>	<b>4.8326</b>
10	ร้อยละความสำเร็จของการดำเนินงานตามแผนปฏิบัติการในการพัฒนา ระบบบริหารความรู้ภายในองค์กรปีงบประมาณ 2548	5	5
11	ระดับคุณภาพของการจัดการสารสนเทศของส่วนราชการ	5	4.6000
12	ระดับความสำเร็จและคุณภาพของการจัดทำข้อเสนอการเปลี่ยนแปลง ของส่วนราชการ (ช่วงที่ 1)	5	4.8205
	ระดับความสำเร็จและคุณภาพของการจัดทำข้อเสนอการเปลี่ยนแปลง ของส่วนราชการ (ช่วงที่ 2)	5	4.9100
	<b>รวม</b>	<b>100</b>	<b>4.5984</b>

ที่มา : เอกสารรายงานผลการประเมินของสำนักงาน กพร.



# ผลการปฏิบัติราชการ ภายใต้แผนปฏิบัติราชการประจำปีของหน่วยงาน

## การผลิตทางการเกษตร

### ส่งเสริมการเพิ่มผลิตภาพการผลิตทางการเกษตร

การดำเนินงานตามยุทธศาสตร์ส่งเสริมการเพิ่มผลิตภาพการผลิตทางการเกษตร มีวัตถุประสงค์เพื่อให้เกษตรกรเป้าหมายมีความรู้ความสามารถในการผลิตสินค้าเกษตรได้อย่างมีประสิทธิภาพและผลผลิตที่ได้มีความปลอดภัยต่อผู้บริโภค รวมถึงการพยายามเชื่อมโยงผลผลิตไปสู่ช่องทางทางการตลาดระดับต่างๆ ด้วย กรมส่งเสริมการเกษตรจึงได้กำหนดแนวทางการดำเนินงานไว้ 4 แนวทาง คือ พัฒนาคุณภาพการผลิตสินค้าเกษตร สร้างศูนย์การเรียนรู้การเกษตรในชุมชน ปรับระบบการผลิตพืชเศรษฐกิจเพื่อเชื่อมโยงฐานการผลิตด้านการเกษตรกับประเทศเพื่อนบ้าน และสร้างโอกาสทางการตลาดสินค้าเกษตรในต่างประเทศ

### พัฒนาคุณภาพการผลิตสินค้าเกษตร

ในสถานการณ์ทางเศรษฐกิจปัจจุบัน ทั้งการเปิดเสรีทางการค้า และการกีดกันทางการค้ารูปแบบต่างๆ จำเป็นที่จะต้องพัฒนาสินค้าเกษตรให้สามารถแข่งขันได้ทั้งตลาดในประเทศและต่างประเทศ กรมส่งเสริมการเกษตรเป็นหน่วยงานหนึ่งที่ได้รับผิดชอบในส่วนของกรพัฒนาความรู้ของเกษตรกร โดยเน้นการถ่ายทอดความรู้ และการเสริมสร้างกระบวนการเรียนรู้ เพื่อให้เกษตรกรสามารถทำการผลิตทางการเกษตรได้อย่างมีประสิทธิภาพ ผลผลิตที่ได้มีความปลอดภัยต่อผู้บริโภค และเป็นการเตรียมความพร้อมของเกษตรกรที่จะเข้าสู่ระบบการรับรองคุณภาพสินค้าเกษตรตามมาตรฐานต่างๆ ต่อไป ซึ่งผลการดำเนินงานตามโครงการและกิจกรรมที่สนับสนุนแนวทางการดำเนินงานนี้ ประกอบไปด้วย





### ❖ พัฒนาการผลิตทางการเกษตรอย่างมีประสิทธิภาพและปลอดภัย

ได้มีการถ่ายทอดความรู้เกี่ยวกับการผลิตสินค้าเกษตรที่ได้มาตรฐานและปลอดภัยแก่เกษตรกรทั้งในเขตชลประทาน นอกเขตชลประทาน และเขตพื้นที่สูง จำนวน 212,279 ราย คิดเป็นร้อยละ 114.37 ของเป้าหมายที่กำหนดไว้จำนวน 185,600 ราย จากการติดตามการปฏิบัติของเกษตรกรหลังจากได้รับความรู้ไปแล้ว พบว่ามีเกษตรกรที่นำความรู้ที่ได้รับไปปฏิบัติตาม จำนวน 123,628 ราย คิดเป็นร้อยละ 93.15 ของเป้าหมายที่กำหนดไว้ จำนวน 132,720 ราย ประเด็นความรู้ที่เกษตรกรนิยมนำไปปฏิบัติ เช่น การตัดพันธุ์ปน การใช้เมล็ดพันธุ์ดีจากแปลงผลิตเมล็ดพันธุ์ การเลือกแหล่งผลิตและแหล่งน้ำที่ไม่เสี่ยงต่อการปนเปื้อนจากโลหะหนัก การผลิตตามขั้นตอนการควบคุมคุณภาพ การใช้สารเคมีอย่างถูกต้องปลอดภัย การใช้สารป้องกันกำจัดศัตรูพืชจากสมุนไพรและชีวภัณฑ์ การใช้ปุ๋ยอินทรีย์ และการปลูกพืชแซม เป็นต้น สำหรับการส่งเสริมในกลุ่มของเกษตรกรที่เน้นในเรื่องความปลอดภัยของผลผลิตนั้น ได้ทำการตรวจสอบกระบวนการผลิตและตรวจวิเคราะห์สารพิษตกค้างในผลผลิต พบว่า มีเกษตรกรที่สามารถผลิตสินค้าเกษตรที่ปลอดภัยต่อผู้บริโภค จำนวน 113,033 ราย คิดเป็นร้อยละ 160 ของเป้าหมายที่กำหนดไว้ จำนวน 70,700 ราย



❖ **พัฒนาการผลิตตามแนวทางเกษตรอินทรีย์** ได้ดำเนินการอย่างต่อเนื่อง และเป็นลำดับถือจากการถ่ายทอดความรู้แก่เกษตรกรในกลุ่มที่เน้นเรื่องความปลอดภัยของผลผลิต แล้วทำการคัดเลือกเกษตรกรในกลุ่มนี้ที่มีความประสงค์จะทำเกษตรอินทรีย์เข้ารับการพัฒนาต่อยอด โดยใช้วิธีการโรงเรียนเกษตรกร ซึ่งเน้นกระบวนการเรียนรู้และการมีส่วนร่วมในการพัฒนาความรู้ และการวิเคราะห์ตัดสลิใจแก้ไขปัญหาาร่วมกัน โดยจัดตั้งโรงเรียนเกษตรกรประเภทต่างๆ ได้แก่ โรงเรียนเกษตรกรข้าวอินทรีย์ โรงเรียนเกษตรกรผักอินทรีย์ และโรงเรียนเกษตรกรไม้ผลอินทรีย์ รวม 255 โรงเรียนใน 35 จังหวัด มีเกษตรกรเข้าร่วม 6,375 ราย และได้จัดอบรมแบบเข้มข้น สำหรับเกษตรกรที่ได้ทำการเกษตรตามระบบเกษตรอินทรีย์มาระยะหนึ่งแล้ว จำนวน 1,003 ราย ให้มีความรู้ในเรื่องมาตรฐานและวิธีการขอการรับรองมาตรฐานเกษตรอินทรีย์แบบต่างๆ ซึ่งเกษตรกร กลุ่มนี้คือ ผู้ที่พร้อมจะเข้าสู่ระบบมาตรฐานเกษตรอินทรีย์ แต่การที่เกษตรกรจะยื่นขอการรับรองหรือไม่นั้นเป็นไปตามความต้องการและประโยชน์ที่เกษตรกรจะได้รับ รวมแล้วในปีนี้มีเกษตรกรที่ได้ขึ้นทะเบียนรับรองมาตรฐานเกษตรอินทรีย์กับกรมวิชาการเกษตร และสำนักงานมาตรฐานเกษตรอินทรีย์ (มกท.) รวมกับเกษตรกรที่อยู่ระหว่างการยื่นขอการรับรอง รวมจำนวน 2,774 ราย

น้ำหอมมะดีอินทรีย์





❖ **พัฒนาประสิทธิภาพการใช้น้ำในช่วงฤดูแล้ง** ได้ส่งเสริมให้เกษตรกรปลูกพืชไร่ พืชผักที่ใช้น้ำน้อยแทนการทำนาปรัง เพื่อให้การใช้น้ำเป็นไปอย่างมีประสิทธิภาพและสอดคล้องกับสถานการณ์น้ำต้นทุนที่มีอยู่ในอ่างเก็บน้ำต่างๆ ทั่วประเทศ ผลการดำเนินงานในพื้นที่ชลประทาน สามารถส่งเสริมการปลูกพืชไร่ พืชผักได้รวมพื้นที่ 835,212 ไร่ คิดเป็นร้อยละ 87 ของเป้าหมายที่กำหนดไว้ จำนวน 955,200 ไร่

❖ **พัฒนาประสิทธิภาพการใช้เมล็ดพันธุ์ดี** ได้ผลิตเมล็ดพันธุ์ข้าว 40,287 ตัน เมล็ดพันธุ์พืชไร่ 2,438 ตัน เมล็ดพันธุ์ผัก 8 ตัน รวมทั้งสิ้น 42,733 ตัน เพื่อจำหน่ายให้เกษตรกรใช้ปลูกในการเพิ่มประสิทธิภาพการผลิต และสนับสนุนให้เป็นตัวอย่างในการเรียนรู้ รวมทั้งสนับสนุนการดำเนินงานของศูนย์ส่งเสริมและผลิตพันธุ์ข้าวชุมชน ทำให้มีแปลงผลิตเมล็ดพันธุ์ดีกระจายอยู่ในพื้นที่ที่เป็นแหล่งปลูกข้าวทั่วประเทศ รวม 249,678 ไร่ พร้อมทั้งถ่ายทอดความรู้เกี่ยวกับเทคโนโลยีการผลิตเมล็ดพันธุ์ข้าวคุณภาพดีให้กับเกษตรกร จำนวน 124,500 ราย คิดเป็นร้อยละ 97 ของเป้าหมาย ที่กำหนดไว้ 127,950 ราย จากการประเมินผลเกษตรกรที่ได้รับ การถ่ายทอดความรู้มีการนำความรู้ด้านผลิตเมล็ดพันธุ์ดีไปปฏิบัติตาม คิดเป็นร้อยละ 92.9 โดยเกษตรกรมีการปฏิบัติตามในเรื่องการใช้เมล็ดพันธุ์ดีเพื่อใช้ทำพันธุ์ การตรวจแปลงผลิตเมล็ดพันธุ์เพื่อคัดพันธุ์ปน แต่ยังมี การปฏิบัติ น้อยในเรื่องการเก็บเกี่ยวช่วงระยะเวลาที่เหมาะสมและการปฏิบัติหลังการเก็บเกี่ยวอย่างถูกต้อง







❖ ส่งเสริมและสนับสนุนให้เกษตรกรใช้ชีวอินทรีย์และสารธรรมชาติ ในการควบคุมศัตรูพืช โดยผลิตและแจกจ่ายตัวทำ-ตัวเบียน 11 ชนิด จำนวน 81 ล้านตัว เชื้อจุลินทรีย์ 8 ชนิด จำนวน 148,898 กิโลกรัม และสารธรรมชาติ (เช่น สะเดา ทางไหล ตะไคร้หอม บอระเพ็ด) จำนวน 89,643 กิโลกรัม รวมทั้งลดการระบดทำลายของแมลงวันผลไม้โดยการทำหมันแมลงวันผลไม้ จำนวน 700 ล้านตัว ปล่อยในพื้นที่ปลูกมะม่วงส่งออก 42,000 ไร่

❖ พัฒนาการผลิตอาหารฮาลาลเพื่อเป็นสินค้าส่งออก ส่งเสริมและสนับสนุนให้เกษตรกรผลิตสินค้าเกษตรเพื่อเข้าสู่อุตสาหกรรมอาหารฮาลาล เพื่อเป็นสินค้าส่งออกในพื้นที่ 5 จังหวัดชายแดนภาคใต้ ได้แก่ สงขลา ยะลา ปัตตานี สตูล และนราธิวาส เกษตรกรได้รับการถ่ายทอดความรู้ จำนวน 9,268 ราย คิดเป็นร้อยละ 110 ของเป้าหมายที่กำหนดไว้ จำนวน 8,390 ราย ผลจากการติดตามการนำไปปฏิบัติของเกษตรกรหลังจากได้รับการถ่ายทอดความรู้พบว่า นำความรู้ไปปฏิบัติ จำนวน 7,532 ราย คิดเป็นร้อยละ 143 ของเป้าหมายที่กำหนดไว้ จำนวน 5,266 ราย



สำนักงานคณะกรรมการกลางอิสลามแห่งประเทศไทย





### สร้างศูนย์การเรียนรู้การเกษตรในชุมชน

เพื่อพัฒนานักวิชาการส่งเสริมการเกษตรให้มีความรู้ความสามารถและประสบการณ์ตรง ในการบริหารจัดการฟาร์มโดยการฝึกปฏิบัติจริงในการทำฟาร์ม เริ่มตั้งแต่ศึกษาข้อมูลพื้นฐานสภาพแวดล้อมปัญหาและความต้องการด้านการพัฒนาการเกษตรของชุมชน ทั้งนี้เกษตรกรผู้เข้าร่วมโครงการมีส่วนร่วมตั้งแต่เริ่มทำฟาร์มจนขายผลผลิต ผลการดำเนินงานตามแนวทาง ดังนี้

❖ **ดำเนินการจัดทำฟาร์มตัวอย่างในชุมชน** เพื่อเป็นศูนย์การเรียนรู้การเกษตรแบบครบวงจร ทั้งด้านการผลิต การแปรรูปและการตลาด จำนวน 1,140 ฟาร์ม คิดเป็นร้อยละ 97 ของเป้าหมายที่กำหนดไว้ 1,180 ฟาร์ม เกิดฟาร์มตัวอย่างด้านเกษตรผสมผสาน ปศุสัตว์ การปลูกผัก ไม้ผลไม้ยืนต้น ด้านประมงและไม้ดอกไม้ประดับ ซึ่งขณะนี้เกษตรกรในชุมชนที่ผ่านการฝึกปฏิบัติ/ดูงานในฟาร์มแล้ว จำนวน 21,014 ราย ซึ่งเกษตรกรเหล่านี้จะสามารถผลิตสินค้าเกษตรที่มีคุณภาพและมีความปลอดภัยทางด้านอาหาร ทำให้มีรายได้เพิ่มขึ้น ตลอดจนยังทำให้มีการใช้ที่ดินรกร้างว่างเปล่าให้เกิดประโยชน์สูงสุด





❖ **ดำเนินการปรับปรุงระบบการผลิตพืชเศรษฐกิจที่สำคัญ** ได้แก่ ข้าวโพดเลี้ยงสัตว์ และ ถั่วเหลือง โดยให้ความช่วยเหลือพัฒนาความรู้ความสามารถของเจ้าหน้าที่และเกษตรกรของภูมิภาคตลอดจนสนับสนุนเมล็ดพันธุ์ข้าวโพดและถั่วเหลืองให้แก่เกษตรกรที่เข้าร่วมโครงการ เพื่อจัดทำแปลงสาธิตรวมพื้นที่ 2,143 ไร่ คิดเป็นร้อยละ 124 ของเป้าหมายที่กำหนดไว้จำนวน 1,725 ไร่ พร้อมทั้งอบรมถ่ายทอดความรู้ให้เกษตรกรจำนวน 485 ราย และจากการดำเนินงานพบว่า ผลผลิตข้าวโพดเลี้ยงสัตว์ของเกษตรกรที่เข้าร่วมโครงการเฉลี่ย 1,016 กิโลกรัมต่อไร่เพิ่มมากกว่าเดิมร้อยละ 9 ผลผลิตถั่วเหลืองเฉลี่ย 326 กิโลกรัมต่อไร่เพิ่มมากกว่าเดิมร้อยละ 11

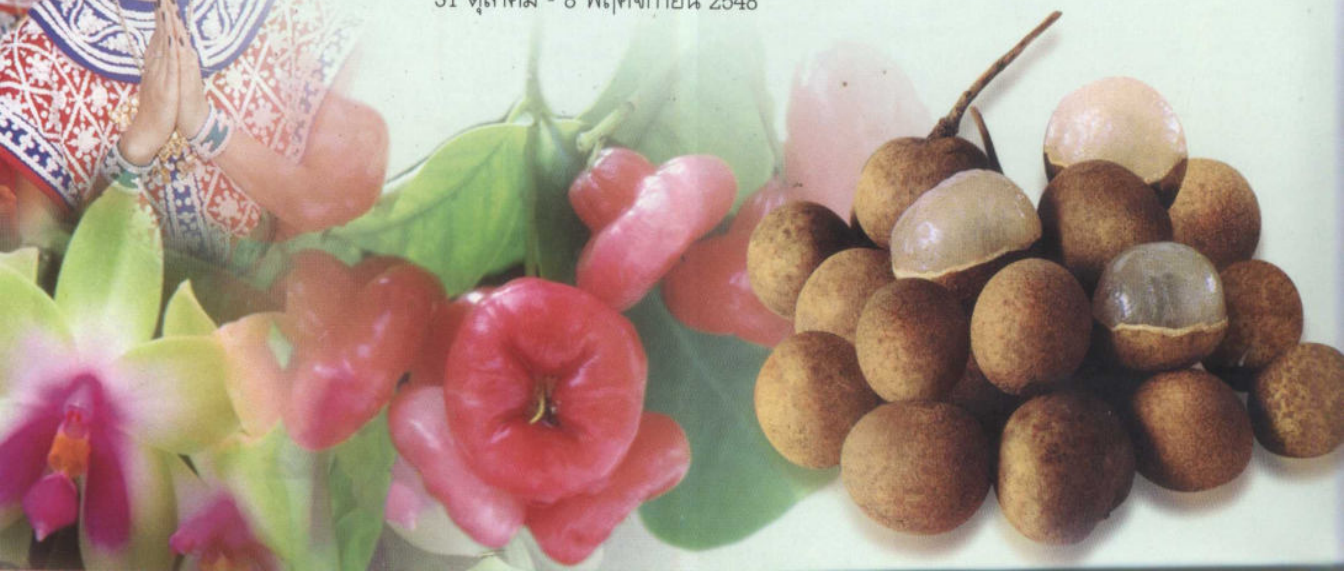




## สร้างโอกาสทางการตลาดสินค้าเกษตร

เพื่อหาแหล่งจำหน่ายสินค้าเกษตรให้มากขึ้นและในขณะเดียวกันก็เป็นการกระตุ้นให้เกษตรกรได้พัฒนาการผลิตสินค้าเกษตรให้ได้คุณภาพสอดคล้องกับความต้องการของตลาดต่างประเทศอันจะส่งผลให้เกษตรกรสามารถขายผลผลิตได้ในราคาที่ดี จึงได้จัดกิจกรรมส่งเสริมสินค้าเกษตรไทยในต่างประเทศ เพื่อเป็นการประชาสัมพันธ์ สร้างความรู้ความเข้าใจเกี่ยวกับความหลากหลาย คุณภาพการจัดการและประโยชน์ของสินค้าเกษตรไทยให้แก่ผู้บริโภคชาวต่างชาติมากยิ่งขึ้น ซึ่งมีผลการจัดงานดังนี้

- ❖ จัดแสดงผลไม้ไทยและประชาสัมพันธ์ส่งเสริมการบริโภคผลไม้ไทย ในงานสามสัมพันธ์ 30 ปี ระหว่างไทย - จีน ณ เมืองปักกิ่ง ระหว่างวันที่ 29 มิถุนายน - 5 กรกฎาคม 2548 เมืองกวางโจว ระหว่างวันที่ 7 - 13 กรกฎาคม 2548 และเมืองเซียงไฮ้ ระหว่างวันที่ 6 - 12 กรกฎาคม 2548
- ❖ ร่วมจัดงาน Thailand Exhibition 2005 ณ เมืองมัสกัต รัฐสุลต่านโอมานระหว่างวันที่ 1 - 9 กันยายน 2548 และเมืองดูไบ สหรัฐอาหรับเอมิเรตต์ ระหว่างวันที่ 7 - 14 กันยายน 2548 เพื่อประชาสัมพันธ์ส่งเสริมการบริโภคผลไม้ไทย ซึ่งผลไม้ที่ได้รับความนิยมสูงสุด ได้แก่ ฝรั่ง มะม่วง และมะขามหวาน
- ❖ จัดงานประชาสัมพันธ์ส่งเสริมการบริโภคลำไยและผลไม้ไทย ณ เมืองสำคัญในภูมิภาคต่างๆ คือ เมืองเฉิงตู เซี่ยะเหมิน ชีวาน ตังเหลียน ฉงชิ่ง หูหนัน หังโจว เทียนจิน และเมืองจี้หนาน ระหว่างเดือนกันยายน - ตุลาคม 2548
- ❖ จัดงานประชาสัมพันธ์ส่งเสริมการบริโภคลำไย และผลไม้ไทย ณ กรุงจาการ์ต้า และเมืองเดนบาร์ชัวร์ ประเทศอินโดนีเซีย ระหว่างวันที่ 13 - 20 กันยายน 2548
- ❖ เข้าร่วมจัดแสดงสินค้าเกษตรไทย ในงาน Thailand Export Rally ณ กรุงวอร์ซอว์ ประเทศโปแลนด์ ระหว่างวันที่ 29 กันยายน - 10 ตุลาคม 2548
- ❖ เข้าร่วมจัดแสดงผลไม้ไทยในงาน China Expo 2005 เพื่อประชาสัมพันธ์ส่งเสริมการบริโภคผลไม้ ณ เมืองหนานหนิง ประเทศสาธารณรัฐประชาชนจีน ระหว่างวันที่ 31 ตุลาคม - 8 พฤศจิกายน 2548





## การส่งเสริมและพัฒนาเกษตรกร

### ส่งเสริมวิสาหกิจชุมชน

เป็นการส่งเสริมเกษตรกร องค์กรเกษตรกรและชุมชนให้มีความสามารถในการประกอบอาชีพเกษตร ดำเนินกิจการได้อย่างต่อเนื่องจึงได้กำหนดแนวทางการดำเนินงานตามยุทธศาสตร์ส่งเสริมและพัฒนาเกษตรกร จำนวน 3 แนวทาง คือ ส่งเสริมการดำเนินงานวิสาหกิจชุมชน พัฒนาศูนย์เกษตรกรให้เข้มแข็ง และส่งเสริมและพัฒนาการท่องเที่ยวเชิงเกษตร



## ส่งเสริมการดำเนินงานวิสาหกิจชุมชน

ส่งเสริมวิสาหกิจชุมชนเน้นการเสริมสร้างกระบวนการเรียนรู้ การพัฒนาศักยภาพของชุมชนให้ชุมชนมีการนำความรู้ ภูมิปัญญา ทรัพยากรที่มีอยู่ในชุมชนมาบริหารจัดการเพื่อเป็นการลดค่าใช้จ่ายเพิ่มรายได้ให้ชุมชน สามารถพึ่งพาตนเองได้และนำไปสู่ชุมชนที่เข้มแข็ง รวมทั้งพัฒนาวิสาหกิจชุมชนไปสู่การเป็นผู้ประกอบการ เพื่อให้เกิดความพร้อมสำหรับการแข่งขันทางการค้าต่อไปในอนาคต ซึ่งผลการดำเนินงานตามแนวทางดังนี้



### ❖ พระราชบัญญัติส่งเสริมวิสาหกิจชุมชน พ.ศ. 2548

มีผลบังคับใช้ เมื่อวันที่ 19 มกราคม 2548 การดำเนินงานในปีแรกเน้นการให้ความรู้ สร้างความเข้าใจแนวทางเกี่ยวกับวิสาหกิจชุมชนสาระสำคัญของพระราชบัญญัติฯ โดยการอบรมเจ้าหน้าที่ของกรมส่งเสริมการเกษตรในทุกระดับตลอดจนการจัดทำทะเบียนวิสาหกิจชุมชนซึ่งข้อมูล ณ วันที่ 31 ธันวาคม 2548 มีวิสาหกิจชุมชนยื่นขอจดทะเบียนแล้ว 15,285 วิสาหกิจชุมชน มีจำนวนสมาชิก 275,091 ราย และได้ดำเนินการจัดทำโครงการพัฒนาเกษตรกรให้เป็นผู้ประกอบการและวิสาหกิจชุมชน การสัมมนาเครือข่ายวิสาหกิจชุมชน และสร้างความร่วมมือระหว่างผู้แทนชุมชนกับแหล่งทุน อบรมผู้ประกอบการวิสาหกิจชุมชน ส่งเสริมนำร่องวิสาหกิจชุมชนและสัมมนากรรมการผู้แทนวิสาหกิจชุมชนทั่วประเทศ รวมบุคคลเป้าหมายทั้งสิ้น 18,134 ราย คิดเป็นร้อยละ 98.80 ของเป้าหมายที่กำหนดไว้ จำนวน 18,355 ราย





### พัฒนาองค์กรเกษตรกรให้เข้มแข็ง

เสริมสร้างความเข้มแข็งขององค์กรเกษตรกร โดยสนับสนุนการจัดตั้งและพัฒนามูลนิธิเกษตรกรผู้ผลิตสินค้าเกษตร และแปรรูปสินค้าเกษตร รวมทั้งกลุ่มส่งเสริมอาชีพการเกษตรและกลุ่มแม่บ้านเกษตรกร ให้มีความสามารถในการบริหารจัดการกลุ่ม กิจการของกลุ่ม และเชื่อมโยงเครือข่ายกิจกรรมการผลิตและการตลาด ตลอดจนการสนับสนุนการจัดตั้งกลุ่มยุวเกษตรกร เพื่อสร้างความตระหนักในความสำคัญของอาชีพการเกษตรและเตรียมความพร้อมเยาวชนเกษตรกรให้เป็นเกษตรกรที่มีคุณภาพในอนาคต โดยได้ดำเนินการดังนี้



#### ❖ พัฒนาความสามารถของผู้นำองค์กรเกษตรกรและผู้นำเครือข่าย

ด้านการบริหารจัดการองค์กรและกิจการขององค์กรรวมทั้งพัฒนาผู้นำกลุ่มยุวเกษตรกร ในการเพิ่มความสามารถด้านการเกษตรและการสร้างความตระหนักสำนึกรักอาชีพการเกษตร รวมทั้งสิ้น 4,562 ราย คิดเป็นร้อยละ 134 ของเป้าหมายที่กำหนดไว้จำนวน 3,400 ราย

#### ❖ ขยายการสนับสนุนการดำเนินธุรกิจเกษตรและธุรกิจที่สืบเนื่อง

จากการเกษตรของกลุ่มแม่บ้านเกษตรกรและกลุ่มส่งเสริมอาชีพการเกษตรให้มีรายได้เพิ่มขึ้นจากปี 2547 จำนวน 245 กลุ่ม รวมเป็น จำนวน 3,277 กลุ่ม ในปี 2548







## ส่งเสริมพัฒนาการท่องเที่ยวเชิงเกษตร

ส่งเสริมให้เกษตรกร/องค์กรเกษตรกรพัฒนาชุมชนให้เป็นแหล่งท่องเที่ยวเชิงเกษตรที่มุ่งเน้น วิถีชีวิตความเป็นอยู่ในชนบท วัฒนธรรม ภูมิปัญญาท้องถิ่นและสภาพความสมบูรณ์ของธรรมชาติตลอดจนเสริมสร้างให้เกษตรกรมีความสามารถในการบริหารจัดการด้านธุรกิจท่องเที่ยว โดยได้ดำเนินการตามแนวทางดังนี้

❖ **ส่งเสริมและพัฒนาปรับปรุงโครงสร้างพื้นฐานโดยตกแต่งปรับปรุงภูมิทัศน์** จำนวน 10 แห่ง คิดเป็นร้อยละ 100 ของเป้าหมายที่กำหนดไว้และดำเนินการประชาสัมพันธ์แหล่งท่องเที่ยว โดยการผลิตแผ่นพับ จัดหมายข่าวท่องเที่ยวเชิงเกษตร ตลอดจนร่วมจัดนิทรรศการเที่ยวไทยทั่วทิศกับการท่องเที่ยวแห่งประเทศไทย

จากการดำเนินงานดังกล่าวทำให้ปัจจุบันมีแหล่งท่องเที่ยวที่เป็นชุมชนเกษตรกรรมทั้งหมด 15 แห่ง ซึ่งทำให้เกิดรายได้จากการจำหน่ายผลผลิตและการให้บริการแก่นักท่องเที่ยว โดยในปี 2548 มีนักท่องเที่ยวทั้งชาวไทยและต่างประเทศเข้าเยี่ยมชมแหล่งท่องเที่ยวทางการเกษตรรวม 368,101 ราย มีรายได้รวมประมาณ 45 ล้านบาท



## ส่งเสริมการผลิตตามแนวเศรษฐกิจพอเพียง

เป็นการส่งเสริมและสนับสนุนให้เกษตรกรมีความสามารถในการทำการเกษตรตามแนวเศรษฐกิจพอเพียงโดยมุ่งเน้นลดรายจ่าย เพิ่มรายได้ ขยายโอกาส เพื่อให้เกษตรกรพึ่งพาตนเองได้ กรมส่งเสริมการเกษตรจึงได้ดำเนินการตามแนวทาง ดังนี้

### พัฒนาเกษตรกรให้มีความสามารถในการทำการเกษตรตามแนวเศรษฐกิจพอเพียง

เป็นการมุ่งเน้นพัฒนาอาชีพการเกษตรตามแนวเศรษฐกิจพอเพียงของพระบาทสมเด็จพระเจ้าอยู่หัว ให้กับเกษตรกรยากจนที่อาศัยในพื้นที่กั้นดาร รวมทั้งพื้นที่ที่รัฐได้เข้าไปพัฒนาโครงสร้างพื้นฐานเพื่อปรับระบบการผลิตในรูปแบบเกษตรผสมผสานให้มีการใช้ทรัพยากรธรรมชาติและภูมิปัญญาท้องถิ่นเป็นไปอย่างมีประสิทธิภาพ พัฒนาตัวเกษตรกรให้มีความพร้อมเข้าใจในศักยภาพของตนเอง และทรัพยากรชุมชนที่มีอยู่เพื่อการผลิตอย่างพอเพียงต่อการดำรงชีวิตและพึ่งพาตนเองได้ โดยได้ดำเนินการตามแนวทาง ดังนี้





❖ ส่งเสริมการดำเนินงานตามโครงการอันเนื่องมาจากพระราชดำริต่างๆ ได้แก่ โครงการสืบเนื่องมาจากพระราชดำริ โครงการศูนย์ศึกษาการพัฒนาอันเนื่องมาจากพระราชดำริ โครงการส่งเสริมการเกษตรในเขตพื้นที่ลุ่มน้ำปากพนัง โครงการพัฒนาพื้นที่ลุ่มน้ำปากอันเนื่องมาจากพระราชดำริ โครงการเกษตรเพื่ออาหารกลางวัน โครงการหมู่บ้านจุฬารัตน์-ทับทิมสยาม และโครงการส่งเสริมการปลูกหญ้าแฝกในการอนุรักษ์ดินและน้ำ และความยั่งยืนทางการเกษตร โครงการพัฒนาตอยตุง โครงการส่งเสริมศิลปะตามพระราชเสาวนีย์ และโครงการธนาคารอาหารชุมชนตามพระราชดำริ โดยการจัดอบรมถ่ายทอดความรู้ด้านการเกษตรและการแปรรูปถนอมอาหารแก่เกษตรกร จำนวน 27,226 ราย คิดเป็นร้อยละ 183 -เมื่อเทียบกับเป้าหมายที่กำหนดไว้ จำนวน 14,870 ราย จากการติดตามผลการนำไปปฏิบัติของเกษตรกรที่ได้รับการอบรมถ่ายทอดความรู้ พบว่ามีเกษตรกรนำความรู้ไปปฏิบัติ จำนวน 13,882 ราย คิดเป็นร้อยละ 133 ของเป้าหมายที่กำหนดไว้ จำนวน 10,409 ราย





❖ ส่งเสริมและพัฒนาอาชีพเกษตรกรชาวไทยภูเขาและชุมชนบนพื้นที่สูง เพื่อให้เกษตรกรชาวไทยภูเขาที่มีอาหารเพียงพอต่อการบริโภค มีความอยู่ดีกินดี และมีจิตสำนึกในการอนุรักษ์ทรัพยากรธรรมชาติและสิ่งแวดล้อมไม่เกี่ยวข้องกับสารเสพติด โดยอบรมถ่ายทอดความรู้การปลูกพืชอาหารเพื่อบริโภค และการแปรรูป การถนอมอาหารแก่เกษตรกร จำนวน 5,369 ราย คิดเป็นร้อยละ 77 ของเกษตรกรเป้าหมายที่กำหนดไว้ จำนวน 6,920 ราย



### ❖ ส่งเสริมการเกษตรในพื้นที่เพื่อความมั่นคง

ตามแนวชายแดน 30 จังหวัด เพื่อให้เกษตรกรที่อาศัยอยู่ตามแนวชายแดนมีชีวิตความเป็นอยู่ที่ดีโดยอบรมถ่ายทอดความรู้การเกษตรแบบผสมผสานแก่เกษตรกร จำนวน 4,200 ราย คิดเป็นร้อยละ 105 เมื่อเทียบกับเป้าหมายที่กำหนดไว้จำนวน 4,000 ราย รวมทั้งจัดทำแปลงเรียนรู้สำหรับใช้เป็นสื่อในการถ่ายทอดความรู้การเกษตรผสมผสาน จำนวน 825 แปลง พื้นที่ 4,147 ไร่ จากการติดตามผลการนำไปปฏิบัติของเกษตรกร พบว่า มีเกษตรกร จำนวน 3,593 ราย นำความรู้ไปปฏิบัติ คิดเป็นร้อยละ 128 ของเป้าหมายที่กำหนดไว้ จำนวน 2,800 ราย

### ❖ ส่งเสริมการเกษตรในพื้นที่ลุ่มน้ำทะเลสาบสงขลา

เพื่อสนับสนุนให้เกษตรกรมีการใช้ประโยชน์ที่ดินให้เกิดผลผลิตอย่างคุ้มค่า โดยปรับพื้นที่ขุดคู ยกร่อง พื้นที่ลุ่มมีน้ำท่วมขัง เพื่อใช้ทำการเกษตรแบบผสมผสาน จำนวน 1,389 ไร่ และจัดอบรมถ่ายทอดความรู้แก่เกษตรกร จำนวน 396 ราย และเพื่อเป็นการประชาสัมพันธ์ผลการดำเนินงานที่ผ่านมารวมทั้งรณรงค์ให้เกษตรกรได้ทราบเกี่ยวกับแนวทางการพัฒนาการเกษตรในพื้นที่ลุ่มน้ำทะเลสาบสงขลาอย่างยั่งยืนจึงได้จัดงานมหกรรมเกษตรลุ่มน้ำทะเลสาบสงขลา ระหว่างวันที่ 14 - 16 กันยายน 2548 ณ สำนักงานเกษตรจังหวัดพัทลุง มีเกษตรกรเข้าร่วมการอบรมสัมมนาและทัศนศึกษาดูงาน จำนวน 3,501 ราย คิดเป็นร้อยละ 102 เมื่อเทียบกับเป้าหมายที่กำหนดไว้จำนวน 3,400 ราย

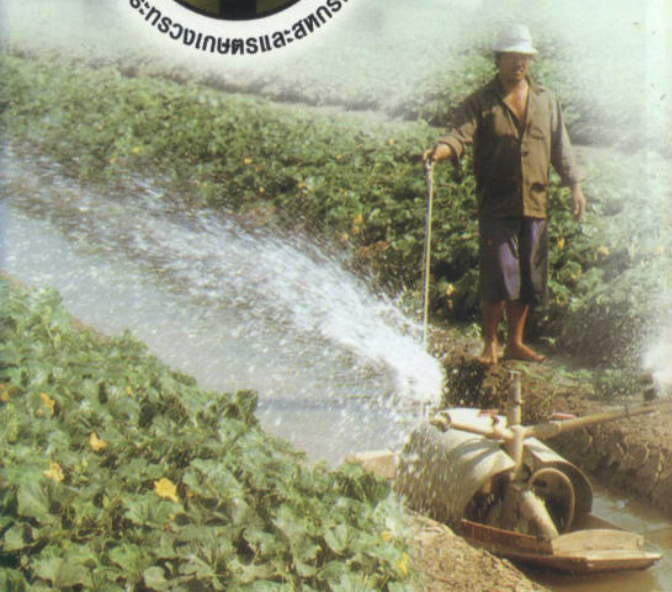


## บริหารกิจการบ้านเมืองที่ดี

การบริหารกิจการบ้านเมืองที่ดี มีวัตถุประสงค์เพื่อให้การปฏิบัติงานของส่วนราชการสามารถตอบสนองต่อความต้องการของประชาชนผู้รับบริการได้อย่างเต็มที่ ตามเจตนารมณ์ของรัฐบาลในการพัฒนาระบบราชการเพื่อประโยชน์สุขของประชาชนเป็นสำคัญ กรมส่งเสริมการเกษตรจึงได้กำหนดแนวทางการดำเนินงานตามยุทธศาสตร์การบริหารกิจการบ้านเมืองที่ดีเป็น 4 แนวทางคือ พัฒนาคุณภาพการบริการ พัฒนาระบบสารสนเทศ พัฒนาบุคลากร และพัฒนาระบบการบริหารจัดการองค์กร

## พัฒนาคุณภาพการบริการ

กรมส่งเสริมการเกษตรได้พัฒนาระบบการให้บริการทั้งในลักษณะการให้บริการ ณ จุดบริการ โดยใช้กลไก คือ ศูนย์บริการและถ่ายทอดเทคโนโลยีการเกษตรประจำตำบล ซึ่งเป็นการบูรณาการร่วมกันของเจ้าหน้าที่ส่งเสริมการเกษตรในพื้นที่ ชุมชนเกษตร และองค์กรปกครองส่วนท้องถิ่น และกลไกหลักอีกส่วนหนึ่งคือ คลินิกเกษตรเคลื่อนที่ ซึ่งเป็นการประสานความร่วมมือกันของเจ้าหน้าที่การเกษตรทุกสาขาในทุกหน่วยงานที่เกี่ยวข้องเข้าไปให้บริการในพื้นที่ต่างๆที่ได้รับการสำรวจและวิเคราะห์แล้วว่ามีความต้องการบริการในลักษณะนี้ นอกจากนี้ได้พัฒนาระบบงานบริการต่างๆ เพื่อลดรอบระยะเวลาการให้บริการลงร้อยละ 30 - 50 ตามนโยบายรัฐบาล รวมถึงได้มีการสำรวจความพึงพอใจของผู้รับบริการ เพื่อนำข้อมูลมาใช้ในการปรับปรุงการให้บริการต่อไป โดยได้ดำเนินการตามแนวทางดังนี้





❖ **ให้บริการในพื้นที่โดยผ่านศูนย์บริการและถ่ายทอดเทคโนโลยี**  
**การเกษตรประจำตำบล** 7,111 ศูนย์ทั่วประเทศ การจัดคลินิกเกษตรเคลื่อนที่  
ในพระบรมราชานุเคราะห์ เพื่อเทิดพระเกียรติเนื่องในวันคล้ายวันพระราชสมภพ  
สมเด็จพระบรมโอรสาธิราชฯ สยามมกุฎราชกุมาร พร้อมเฉลิมฉลองพระโอรสใน  
พระเจ้าวรวงศ์เธอพระองค์เจ้าศรีรัศมิ์ พระวรชายา ใน 76 จังหวัด  
รวม 76 ครั้ง การจัดคลินิกเกษตรเคลื่อนที่ฯ ในพื้นที่ที่สมเด็จพระนางเจ้าสิริกิติ์ พระบรมราชินีนาถ สมเด็จพระบรมโอรสาธิราชฯ  
สยามมกุฎราชกุมาร และพระราชวงศ์พระองค์อื่นๆ เสด็จเยี่ยม  
ราษฎร รวม 31 ครั้ง และการจัดคลินิกเกษตรเคลื่อนที่ฯ ตามแผน  
ของจังหวัด 608 ครั้ง รวมเกษตรกรได้รับบริการทั้งหมด 3.44  
ล้านราย ซึ่งสูงกว่าการให้บริการในปีที่ผ่านมาถึง ร้อยละ 15.82  
สำหรับบริการที่เกษตรกรได้รับส่วนใหญ่เป็นบริการข้อมูลข่าวสาร  
ความรู้การเกษตร และการให้คำปรึกษาแนะนำเพื่อแก้ไขปัญหา  
และพัฒนาอาชีพ การดำเนินการเรื่องศูนย์บริการและถ่ายทอด  
เทคโนโลยีการเกษตรประจำตำบลเป็นเรื่องที่กรมส่งเสริม  
การเกษตรให้ความสำคัญเป็นอย่างมาก เนื่องจากเป็นกลไกสำคัญ  
ในการเชื่อมโยงการส่งเสริมการเกษตรสู่เกษตรกรและชุมชน  
บนพื้นฐานของการเรียนรู้และมีส่วนร่วมซึ่งจะทำให้เกษตรกรและ  
ชุมชนมีความเข้มแข็งและพึ่งตนเองได้ต่อไป ในปีนี้จึงได้เสริมสร้าง  
สมรรถนะคณะกรรมการบริหารศูนย์ฯ ทั้ง 7,111 ศูนย์ ให้มีความสามารถในการ  
บริหารจัดการโดยจัดฝึกอบรมเชิงปฏิบัติการจำนวน 220 รุ่น รวม 15,928 ราย  
และจัดประกวดศูนย์ฯ ดีเด่นเพื่อเป็นขวัญกำลังใจและกระตุ้นให้เกิดการพัฒนา

❖ **ลดระยะเวลาและขั้นตอนการให้บริการ** ได้พัฒนาใน 5 กระบวนการ  
คือ การบริการเอกสารเผยแพร่ด้านการเกษตร การบริการศัตรูธรรมชาติ การบริการ  
ตรวจวิเคราะห์สารพิษตกค้างในผลผลิต การออกใบอนุญาตการเป็นตัวแทนจำหน่าย  
เมล็ดพันธุ์ และการบริการตอบคำถามทาง Web Board ซึ่งสามารถลดระยะเวลา  
การให้บริการลงได้ร้อยละ 30 - 50 ตามเกณฑ์ที่กำหนด สำหรับผลการสำรวจ  
ความพึงพอใจ พบว่าผู้รับบริการมีระดับความพึงพอใจ ร้อยละ 80



## พัฒนาระบบสารสนเทศ

กรมส่งเสริมการเกษตรได้พัฒนาระบบสารสนเทศทั้งในด้านฮาร์ดแวร์ ซอฟต์แวร์ และบุคลากร ตลอดจนถึงการพัฒนาด้านข้อมูลที่จะนำเข้าสู่ระบบสารสนเทศให้มีความถูกต้อง ครบถ้วน เป็นปัจจุบัน และตอบสนองต่อความต้องการของผู้ใช้งานและผู้รับบริการ โดยเน้นเรื่องคุณภาพและการใช้ประโยชน์ของระบบสารสนเทศเป็นสำคัญ ผลการดำเนินงานตามแนวทางดังนี้

❖ **เพิ่มประสิทธิภาพระบบเครือข่ายและคอมพิวเตอร์** โดยติดตั้งอุปกรณ์แม่ข่าย เครื่องคอมพิวเตอร์ประสิทธิภาพสูงและซอฟต์แวร์ระบบปฏิบัติการเครือข่าย จำนวน 6 ชุด ติดตั้งซอฟต์แวร์สำหรับรักษาความปลอดภัยเครือข่าย ให้บริการอินเทอร์เน็ตองค์กรแก่ทุกหน่วยงานในสังกัด เพื่อให้เจ้าหน้าที่ทุกระดับสามารถรับรู้ข่าวสารทั้งจากภายในและภายนอกองค์กรได้ตลอดเวลา โดยเพิ่มความเร็วการใช้งานอินเทอร์เน็ตองค์กรในส่วนกลางจากเดิม 4 Mbps เป็น 10 Mbps ระดับเขต/จังหวัด/อำเภอเมือง จากเดิม 56 Kbps เป็น 512 Kbps จำนวน 158 จุด และในระดับอำเภอ/ศูนย์ ที่ความเร็ว 56 Kbps จำนวน 883 จุด รวมทั้งจัดสรรงบประมาณให้สำนักงานเกษตรจังหวัดและสำนักงานส่งเสริมและพัฒนาการเกษตรเขตในการซื้ออุปกรณ์เครือข่าย Switching และอุปกรณ์เชื่อมโยงสัญญาณ ADSL เพื่อรองรับการใช้งานอินเทอร์เน็ตองค์กรด้วย

❖ **พัฒนาระบบองค์ความรู้ในงานส่งเสริมการเกษตร** โดยให้หน่วยงานในสังกัดจัดทำเว็บไซต์ เพื่อประชาสัมพันธ์ผลงาน ข่าวสารและกิจกรรมการเกษตรต่างๆ ทำให้มีจำนวนเว็บไซต์เพิ่มขึ้นจากเดิม 443 เว็บไซต์ เป็น 526 เว็บไซต์ ซึ่งในปี 2548 มีผู้เข้าเยี่ยมชมเว็บไซต์กรม (www.doae.go.th) ถึง 727,464 ครั้ง และได้เปิดให้บริการ webmail จำนวน 1,400 บัญชีรายชื่อ เพื่ออำนวยความสะดวกให้กับเจ้าหน้าที่ส่งเสริมการเกษตร ใช้เป็นช่องทางการติดต่อสื่อสารได้รวดเร็วขึ้น นอกจากนี้ยังได้พัฒนาบุคลากรของกรมฯ ให้มีทักษะความรู้ด้านไอที จำนวน 1,040 คน

❖ **พัฒนาการใช้ระบบอิเล็กทรอนิกส์** เพื่อให้การจัดการสารสนเทศขององค์กรมีคุณภาพ และมีการใช้ประโยชน์ระบบสารสนเทศ ได้พัฒนาและปรับปรุงระบบฐานข้อมูลสารสนเทศในงานส่งเสริมการเกษตรให้มีความถูกต้อง ทันสถานการณ์และพร้อมใช้งานสำหรับเจ้าหน้าที่ ผู้บริหาร และบุคคลทั่วไปเป็นฐานข้อมูลสารสนเทศที่ใช้ในการบริหารจัดการภายในองค์กรและสนับสนุนงานตามภารกิจหลักของกรมฯ จำนวน 15 ระบบงาน ให้บริการผ่านระบบเครือข่ายอินเทอร์เน็ต และอินทราเน็ตของกรมส่งเสริมการเกษตร







### การใช้ประโยชน์ระบบสารสนเทศของกรมส่งเสริมการเกษตรที่สำคัญ เช่น

**ประชาสัมพันธ์ข้อมูล การให้ข้อมูลด้านบริการและกิจกรรมขององค์กร ได้แก่**

- ❖ สถิติจำนวนเว็บไซต์หน่วยงานในสังกัด เพิ่มขึ้นเป็น 526 เว็บไซต์
- ❖ สถิติจำนวนผู้เข้าชมเว็บไซต์กรมฯ ในรอบปี จำนวน 727,464 ครั้ง
- ❖ สถิติการเข้าใช้บริการเผยแพร่ข่าวในรอบปี จำนวน 212 ข่าว
- ❖ สถิติผู้เข้าใช้บริการห้องสมุดความรู้การเกษตรในรอบปี จำนวน 113,856 ครั้ง
- ❖ สถิติผู้เข้าใช้บริการกระดานถาม-ตอบปัญหาการเกษตรในรอบปี จำนวน 45,896 ครั้ง
- ❖ สถิติการให้บริการ E-mail Account แก่เจ้าหน้าที่ของกรมฯ จำนวน 1,400 บัญชีรายชื่อ

**การบริหารงานภายในองค์กร** ทำให้ลดขั้นตอน ระยะเวลาและค่าใช้จ่ายที่ประหยัดได้จากการใช้เทคโนโลยีสารสนเทศ ช่วยให้การบริหารงานมีประสิทธิภาพเพิ่มขึ้น เช่น

- ❖ ระบบการประชุมทางไกลผ่านจอภาพ (Video Conference)
- ❖ ระบบปฏิบัติราชการ/ประชุม อบรม สัมมนาของผู้บริหาร
- ❖ ระบบงานสารบรรณอิเล็กทรอนิกส์
- ❖ ระบบแจ้งเตือนเอกสาร
- ❖ ระบบการจองห้องประชุม
- ❖ ระบบสารสนเทศเพื่อการบริหารงานบุคคล

**การใช้เทคโนโลยีสารสนเทศเพื่อการตลาด การผลิตหรือการให้บริการ เช่น**

- ❖ ระบบศูนย์บริการองค์ความรู้การเกษตร (<http://contact.doae.go.th>)
- ❖ ระบบสารสนเทศการผลิตทางด้านการเกษตร(<http://production.doae.go.th>)
- ❖ ระบบสารสนเทศศวิสาหกิจชุมชน (<http://smce.doae.go.th>)
- ❖ ระบบงานสารสนเทศเพื่อการบริหารข้อมูลสถาบันเกษตรกร (<http://farmer.doae.go.th>)

**การใช้ตัดสินใจของผู้บริหาร** ในระดับองค์กร ได้จัดทำสารสนเทศเพื่อนำเสนอข้อมูล สำหรับผู้บริหารในองค์กรผ่านทางเว็บไซต์ <http://operationcenter.doae.go.th>



## พัฒนาบุคลากรและการจัดการความรู้

บุคลากรเป็นองค์ประกอบสำคัญในการบริหารจัดการ กรมส่งเสริมการเกษตรมุ่งเน้นพัฒนาบุคลากรให้เป็นผู้ชำนาญการ ในแต่ละสาขาวิชาชีพ มีความพร้อมในการปฏิบัติงานตามแผนงาน/โครงการต่างๆ และมีความสามารถในการทำงานกับเกษตรกร องค์กรเกษตรกรและชุมชนโดยใช้กระบวนการเรียนรู้และมีส่วนร่วม นอกจากนี้ได้เตรียมการในการเข้าสู่ระบบการบริหารและพัฒนาบุคลากรแบบมุ่งสมรรถนะอีกด้วย สำหรับโครงการและ กิจกรรมที่สนับสนุนแนวทางการดำเนินงานนี้ คือ โครงการพัฒนาบุคลากร ซึ่งผลการดำเนินงานตามแนวทางดังนี้

❖ **จัดฝึกอบรมพัฒนาความรู้ความสามารถ** รวม 22 หลักสูตร เจ้าหน้าที่เข้ารับการอบรม 7,537 ราย เนื้อหาการอบรมมีทั้งเรื่องสารสนเทศ วิธีการทำงานในพื้นที่ วิชาการเกษตร การปฏิบัติราชการ การบริหารงาน เป็นต้น นอกจากนี้การอบรมที่เน้นการพัฒนาความรู้ความสามารถแล้ว ยังได้จัดประชุม/สัมมนา เชิงปฏิบัติการ เพื่อชี้แจงทำความเข้าใจและปรึกษาหารือร่วมกันในการปฏิบัติงานตามแผนงาน/โครงการต่างๆ

❖ **เตรียมการเข้าสู่ระบบการบริหารและพัฒนาบุคลากรแบบมุ่งสมรรถนะ** ได้จัดทำสมรรถนะบุคลากรกลุ่มต่างๆ ที่ตอบสนองต่อประเด็นยุทธศาสตร์ของกรมส่งเสริมการเกษตร พร้อมทั้งได้จัดทำคำอธิบายสมรรถนะที่ประกอบด้วยระดับความชำนาญการ (Proficiency Level) และพฤติกรรมสำคัญ (Key Behavior) ซึ่งจะเป็นเครื่องมือสำคัญในการประเมินสมรรถนะ และการจัดทำแผนพัฒนาบุคลากรแบบมุ่งสมรรถนะต่อไป



❖ **ดำเนินงานจัดการความรู้ในองค์กร** โดยมีเป้าหมายเพื่อการก้าวสู่การเป็นองค์กรแห่งการเรียนรู้ ได้ดำเนินการศึกษาในรูปแบบและสร้างความรู้ความเข้าใจในการจัดการความรู้ แก่บุคลากรทั้งในระดับบริหารและปฏิบัติการในพื้นที่ และดำเนินงานในลักษณะพื้นที่นำร่อง เพื่อทำการศึกษารูปแบบการจัดการความรู้ที่เหมาะสมกับการปฏิบัติงานส่งเสริมการเกษตร ในพื้นที่ 9 จังหวัด คือ กำแพงเพชร น่าน นครพนม อุบลราชธานี อ่างทอง นครนายก สมุทรสงคราม นครศรีธรรมราช และสตูล สำหรับจังหวัดกำแพงเพชรได้รับการคัดเลือกเข้าร่วมนำเสนอผลงาน ด้านการจัดการความรู้ขององค์กร ในงานมหกรรมจัดการความรู้แห่งชาติ ครั้งที่ 2 เมื่อวันที่ 1 - 2 ธันวาคม 2548 จัดโดยสถาบันส่งเสริมการจัดการความรู้เพื่อสังคม (สคส) โดยจังหวัดกำแพงเพชร ได้เสนอประสบการณ์ในการจัดการความรู้ในองค์กรที่ต้องปรับแนวคิด พัฒนาดตนเอง สร้างทีมงานและเครือข่าย สร้างระบบการทำงาน ปรับกระบวนการทำงาน เพื่อพัฒนาให้เหมาะสมและมีการบันทึกผลการปฏิบัติงานเก็บเป็นคลังความรู้เผยแพร่เพื่อใช้ประโยชน์ แก่บุคคลอื่นๆ ได้เรียนรู้ต่อไป

### **พัฒนาระบบการบริหารจัดการองค์กร**

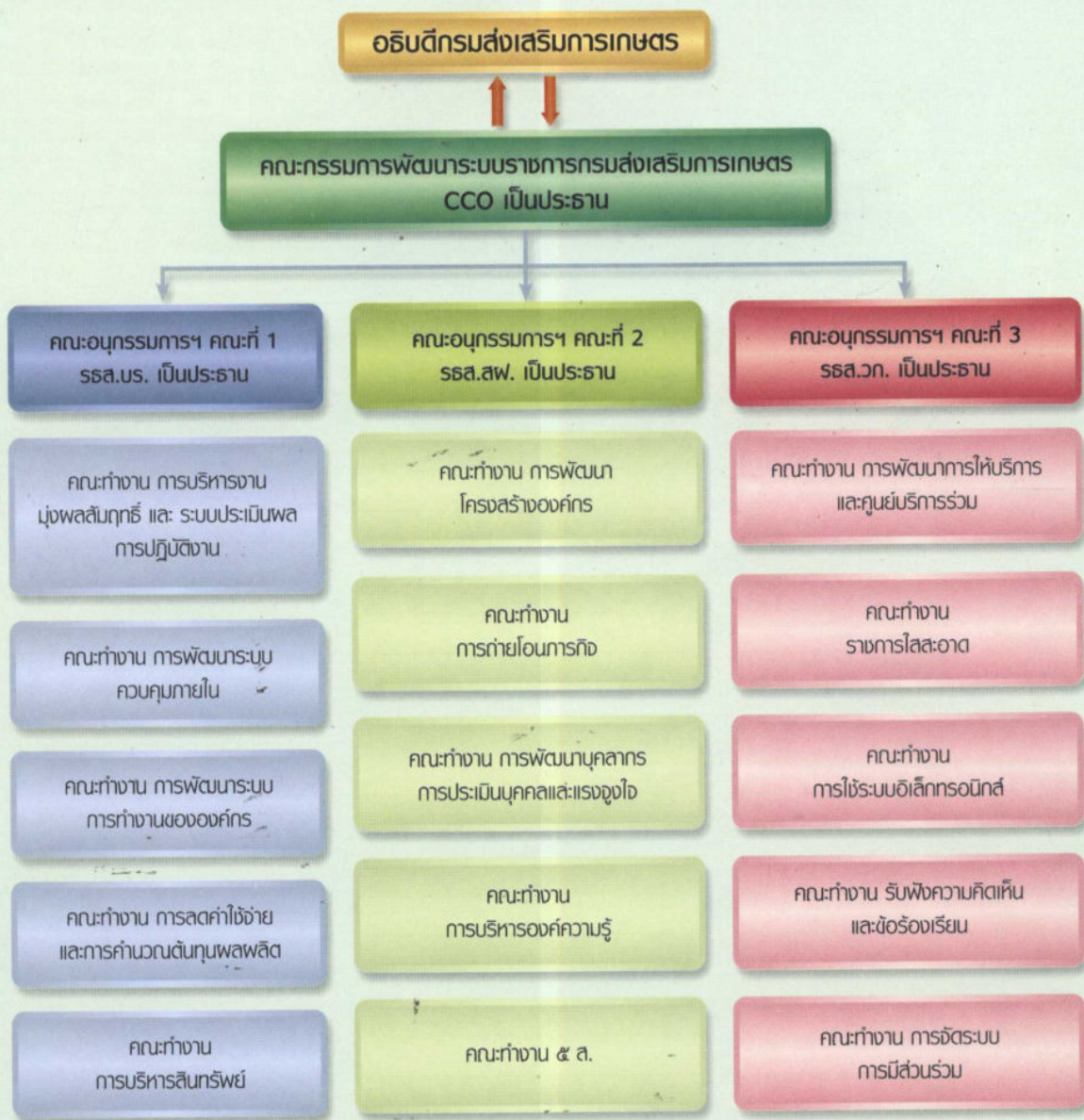
ภายใต้นโยบายการพัฒนาาระบบราชการ และพระราชกฤษฎีกาว่าด้วยหลักเกณฑ์และวิธีการบริหารกิจการบ้านเมืองที่ดี พ.ศ. 2546 กรมส่งเสริมการเกษตรได้ให้ความสำคัญกับเรื่องนี้ โดยตั้งคณะกรรมการพัฒนาระบบราชการ และเพื่อให้เกิดผลในทางปฏิบัติอย่างจริงจัง จึงได้แบ่งงานและมอบหมายงานต่างๆ ให้มีผู้รับผิดชอบที่ชัดเจนภายใต้คณะอนุกรรมการ 3 คณะ และคณะทำงาน 15 คณะ เพื่อให้เกิดการบูรณาการร่วมกันของผู้มีส่วนเกี่ยวข้อง ซึ่งคณะทำงานดังกล่าวมีหน้าที่ในการศึกษาวิเคราะห์ กำหนดแนวทางและเป้าหมายการปฏิบัติ สนับสนุนและผลักดันให้เกิดการปฏิบัติ ติดตามประเมินผลและให้ข้อเสนอแนะเพื่อให้การปฏิบัติเป็นไปอย่างมีประสิทธิภาพและบรรลุผลตามเป้าหมายที่กำหนดรวมถึงการพัฒนาให้เป็นระบบงานมาตรฐานต่อไป

**กรมส่งเสริมการเกษตร**

**กระทรวงเกษตรและสหกรณ์**



## คณะกรรมการพัฒนาระบบราชการกรมส่งเสริมการเกษตร



การดำเนินการของคณะทำงานในปีนี้มีมุ่งเน้นการวางระบบ แนวทาง และวิธีการปฏิบัติเพื่อให้เป็นมาตรฐาน  
ในการทำงานต่อไป

เงื่อนไขความสำเร็จที่สำคัญอย่างยิ่ง คือ การปฏิบัติงานตามกรอบการบริหารราชการแนวใหม่ ต้องได้รับการ  
สนับสนุนและผลักดันอย่างเป็นรูปธรรม พร้อมทั้งต้องมีการปรับวิธีคิด ทักษะคิด กระตุ้นจิตสำนึก สร้างแรงจูงใจ  
และสร้างความรู้ความเข้าใจแก่เจ้าหน้าที่ทุกระดับ ให้เห็นความสำคัญและประโยชน์ของการบริหารราชการแนวใหม่  
ซึ่งจะต้องดำเนินการอย่างต่อเนื่อง จริงจัง และใช้ระยะเวลาในการปรับเปลี่ยนพอสมควร





# ส่วนที่ 3

## รายงานการเงินส่วนราชการ



# กรมส่งเสริมการเกษตร

## งบแสดงฐานะการเงิน

ณ วันที่ 30 กันยายน 2548

### สินทรัพย์

#### สินทรัพย์หมุนเวียน

เงินสดและรายการเทียบเท่าเงินสด

2 1,390,770.855

ลูกหนี้ระยะสั้น

3 117,639.415

รายได้ค้างรับ

12,501.634

เงินลงทุนระยะสั้น

4 506.176

สินค้าและวัสดุคงเหลือ

5 3,223.832

สินทรัพย์หมุนเวียนอื่น

74.439

#### รวมสินทรัพย์หมุนเวียน

**1,524,716.351**

#### สินทรัพย์ไม่หมุนเวียน

ลูกหนี้ระยะยาว

6 123.933

ที่ดิน อาคาร และอุปกรณ์ (สุทธิ)

7 2,856,669.908

สินทรัพย์โครงสร้างพื้นฐาน (สุทธิ)

8 15,740.409

สินทรัพย์ไม่มีตัวตน (สุทธิ)

9 7,717.855

สินทรัพย์ไม่หมุนเวียนอื่น

14,979.318

#### รวมสินทรัพย์ไม่หมุนเวียน

**2,895,231.423**

#### รวมสินทรัพย์

**4,419,947.774**

### หนี้สิน

#### หนี้สินหมุนเวียน

เจ้าหนี้ระยะสั้น

(65,091.802)

ค่าใช้จ่ายค้างจ่าย

(31,817.056)

รายได้แผ่นดินรอนำส่งคลัง

(109.084)

รายได้รอการรับรู้ระยะสั้น

(2,892.014)

เงินอุดหนุนราชการรับจากคลังระยะสั้น

(2,672.331)

เงินรับฝากระยะสั้น

(1,522,805.668)

หนี้สินหมุนเวียนอื่น

(14,270.567)

#### รวมหนี้สินหมุนเวียน

**(1,639,658.522)**

#### หนี้สินไม่หมุนเวียน

เจ้าหนี้ระยะยาว

(13.902)

รายได้รอการรับรู้ระยะยาว

(160.583)

เงินอุดหนุนราชการรับจากคลังระยะยาว

(6,252.300)

เงินรับฝากระยะยาว

(1.250)

หนี้สินไม่หมุนเวียนอื่น

(650.387)

#### รวมหนี้สินไม่หมุนเวียน

**(7,078.422)**

#### รวมหนี้สิน

**(1,646,736.944)**

#### สินทรัพย์สุทธิ

**(2,773,210.830)**

### ส่วนทุน/สินทรัพย์สุทธิ

ทุน

(3,527,465.456)

รายได้สูง (ต่ำ) กว่าค่าใช้จ่ายสะสม

754,254.626

#### รวมสินทรัพย์สุทธิ

**(2,773,210.830)**

หมายเหตุ: กอบงบการเงินเป็นส่วนหนึ่งของงบการเงิน

# กรมส่งเสริมการเกษตร งบรายได้และค่าใช้จ่าย สำหรับปี สิ้นสุดวันที่ 30 กันยายน 2548

	หมายเหตุ	(พันบาท)
<b>รายได้จากการดำเนินงาน</b>		
<b>รายได้จากรัฐบาล</b>		
งบประมาณประจำ		4,476,447.995
งบประมาณลงทุน		52,713.871
งบประมาณ - งบกลาง		1,824,349.527
<b>รวมรายได้จากรัฐบาล</b>		<b>6,353,511.393</b>
<b>รายได้จากแหล่งอื่น</b>		
รายได้จากการขายสินค้าและบริการ		25,652.751
รายได้จากเงินช่วยเหลือและเงินบริจาค		2,843.874
รายได้อื่น		1,264,930.881
<b>รวมรายได้จากแหล่งอื่น</b>		<b>1,293,427.506</b>
<b>รวมรายได้จากการดำเนินงาน</b>		<b>7,646,938.899</b>

หมายเหตุประกอบงบการเงินเป็นส่วนหนึ่งของงบการเงิน





# กรมส่งเสริมการเกษตร

งบรายได้และค่าใช้จ่าย (ต่อ)

สำหรับปี สิ้นสุดวันที่ 30 กันยายน 2548

	หมายเหตุ	(พันบาท)
<b>ค่าใช้จ่ายจากการดำเนินงาน</b>		
ค่าใช้จ่ายบุคลากร	10	(3,522,657.715)
ค่าบำรุงหนี้บ้านญาติ		(474,478.965)
ค่าใช้จ่ายในการฝึกอบรม		(196,424.824)
ค่าใช้จ่ายเดินทาง		(172,824.565)
ค่าวัสดุ และค่าใช้จ่ายอื่น		(1,009,102.445)
ค่าสาธารณูปโภค	11	(103,609.318)
ค่าเสื่อมราคาและค่าตัดจำหน่าย	12	(345,830.566)
ค่าใช้จ่ายเงินอุดหนุน		(988,836.736)
ค่าใช้จ่ายอื่นๆ		(1,192,565.785)
<b>รวมค่าใช้จ่ายจากการดำเนินงาน</b>		<b>(8,006,330.919)</b>
<b>รายได้สูง (ต่ำ) กว่าค่าใช้จ่ายจากการดำเนินงาน</b>		<b>(359,392.020)</b>
<b>รายได้/ค่าใช้จ่าย ที่ไม่เกิดจากการดำเนินงาน</b>		
รายการอื่นๆ ที่ไม่เกิดจากการดำเนินงาน		(25,747.523)
<b>รวมรายได้/ค่าใช้จ่าย ที่ไม่เกิดจากการดำเนินงาน</b>		<b>(25,747.523)</b>
<b>รายได้สูง/(ต่ำ) กว่าค่าใช้จ่ายจากการดำเนินงานตามปกติ</b>		<b>(385,139.543)</b>
รายการพิเศษ		(4.696)
<b>รายได้สูง/(ต่ำ) กว่าค่าใช้จ่ายสุทธิ</b>		<b>(385,144.239)</b>

หมายเหตุ: งบการเงินเป็นส่วนหนึ่งของงบการเงิน



# กรมส่งเสริมการเกษตร

## งบรายได้และค่าใช้จ่าย (ต่อ)

สำหรับปี สิ้นสุดวันที่ 30 กันยายน 2548

	หมายเหตุ	(พันบาท)
<b>รายได้แผ่นดินที่จัดเก็บ</b>		
รายได้แผ่นดิน - ภาษี		
ภาษีทางตรง	13	0.804
ภาษีอื่น		10.100
<b>รวมรายได้ภาษี</b>		<b>10.904</b>
รายได้แผ่นดิน - นอกจากภาษี		
รายได้จากการขายสินค้าและบริการ		6,112.387
รายได้อื่น		13,225.253
<b>รวมรายได้นอกจากภาษี</b>		<b>19,337.640</b>
<b>รวมรายได้แผ่นดินที่จัดเก็บ</b>		<b>19,348.544</b>
หัก รายได้แผ่นดินจัดสรรตามกฎหมาย		(35.438)
		<b>19,383.982</b>
รายได้แผ่นดินนำส่งคลัง		(61,800.028)
รายได้แผ่นดินรอนำส่ง		(42,416.046)

หมายเหตุประกอบงบการเงินเป็นส่วนหนึ่งของการเงิน



## หมายเหตุประกอบงบการเงิน

1. สรุปนโยบายการบัญชีที่สำคัญ
2. เงินสดและรายการเทียบเท่าเงินสด
3. ลูกหนี้ระยะสั้น
4. เงินลงทุนระยะสั้น
5. สินค้าและวัสดุคงเหลือ
6. ลูกหนี้ระยะยาว
7. ที่ดิน อาคาร และอุปกรณ์ (สุทธิ)
8. สินทรัพย์โครงสร้างพื้นฐาน (สุทธิ)
9. สินทรัพย์ไม่มีตัวตน (สุทธิ)
10. ค่าใช้จ่ายบุคลากร
11. ค่าสาธารณูปโภค
12. ค่าเสื่อมราคาและค่าตัดจำหน่าย
13. รายได้ภาษีทางตรง
14. รายงานฐานะการเงินงบประมาณรายจ่ายปีปัจจุบัน
15. รายงานฐานะการเงินงบประมาณรายจ่ายปีก่อน



# กรมส่งเสริมการเกษตร

## หมายเหตุประกอบงบการเงิน

สำหรับปี สิ้นสุดวันที่ 30 กันยายน 2548

### หมายเหตุที่ 1 ❖ สรุปนโยบายการบัญชีที่สำคัญ

- ❖ หลักการบัญชี  
ใช้เกณฑ์และนโยบายบัญชีสำหรับหน่วยงานภาครัฐที่กระทรวงการคลังกำหนด โดยมีหน่วยเบิกจ่ายทั้งสิ้นจำนวน 175 หน่วยงาน
- ❖ อาคารและสิ่งก่อสร้าง ได้รับจากเงินงบประมาณ เงินนอกงบประมาณ และการบริจาค
- ❖ ครุภัณฑ์และอุปกรณ์ จัดซื้อโดยเงินงบประมาณ เงินนอกงบประมาณ และการบริจาค
- ❖ ค่าเสื่อมราคาทรัพย์สินคิดโดยวิธีเส้นตรง
- ❖ การรับรู้รายได้ประกอบด้วย :
  - รายได้จากเงินงบประมาณ
  - รายได้จากแหล่งอื่น
- ❖ การรับรู้ค่าใช้จ่ายประกอบด้วย :
  - ค่าใช้จ่ายด้านบุคลากร
  - ค่าบำเหน็จบำนาญ
  - ค่าใช้จ่ายในการฝึกอบรม
  - ค่าใช้จ่ายเดินทาง
  - ค่าวัสดุและค่าใช้จ่าย
  - ค่าสาธารณูปโภค
  - ค่าเสื่อมราคาและค่าตัดจำหน่าย
  - ค่าใช้จ่ายเงินอุดหนุน
  - ค่าใช้จ่ายอื่น
  - ค่าใช้จ่ายระหว่างกัน เป็นต้น
- ❖ ข้อมูลที่นำมาจัดทำเป็นงบการเงินเป็นข้อมูลของทุกหน่วยเบิกจ่ายของกรมส่งเสริมการเกษตรที่ได้จากระบบ GFMS ซึ่งยังไม่ครบถ้วนสมบูรณ์เนื่องจากกรมบัญชีกลางได้ปิดงวดบัญชี 1 - 14 แล้ว โดยหน่วยงานในสังกัดจำนวนมากยังปรับปรุงรายการในระบบ GFMS ได้ไม่ครบถ้วนทุกรายการในช่วงที่กรมบัญชีกลางเปิดงวดบัญชีให้มีการแก้ไขได้



# กรมส่งเสริมการเกษตร

## หมายเหตุประกอบงบการเงิน

สำหรับปี สิ้นสุดวันที่ 30 กันยายน 2548

(พันบาท)

### หมายเหตุที่ 2 ❖ เงินสดและรายการเทียบเท่าเงินสด

เงินสดในมือ	(51,968.757)
เงินฝากสถาบันการเงิน	34,711.785
เงินฝากคลัง	936,289.569
รายการเทียบเท่าเงินสดอื่น	471,738.258
<b>รวม เงินสดและรายการเทียบเท่าเงินสด</b>	<b>1,390,770.855</b>

### หมายเหตุที่ 3 ❖ ลูกหนี้ระยะสั้น

ลูกหนี้เงินยืม	72,323.316
เงินยืมและให้กู้	35,929.743
ลูกหนี้อื่น	9,494.429
<u>หัก</u> ค่าเผื่อหนี้สงสัยจะสูญ	(108.073)
<b>รวม ลูกหนี้ระยะสั้น</b>	<b>117,639.415</b>

### หมายเหตุที่ 4 ❖ เงินลงทุนระยะสั้น

เงินฝากประจำ	506.176
<b>รวม เงินลงทุนระยะสั้น</b>	<b>506.176</b>

### หมายเหตุที่ 5 ❖ สินค้าและวัสดุคงเหลือ

สินค้าคงเหลือ	9.991
วัสดุคงเหลือ	3,213.841
<b>รวม สินค้าและวัสดุคงเหลือ</b>	<b>3,223.832</b>



# กรมส่งเสริมการเกษตร

หมายเหตุประกอบงบการเงิน

สำหรับปี สิ้นสุดวันที่ 30 กันยายน 2548

(พันบาท)

## หมายเหตุที่ 6 ❖ ลูกหนี้ระยะยาว

ลูกหนี้ค้ำสินค้าและบริการ

154.942

ลูกหนี้อื่น

123.933

**หัก** ค่าเผื่อหนี้สงสัยจะสูญ

(154.942)

**รวมลูกหนี้ระยะยาว**

**123.933**

## หมายเหตุที่ 7 ❖ ที่ดิน อาคาร และอุปกรณ์ (สุทธิ)

ที่ดินที่มีกรรมสิทธิ์

14,544.500

อาคารและสิ่งปลูกสร้าง

3,562,258.554

**หัก** ค่าเสื่อมราคาสะสม

(1,436,416.242)

อาคาร (สุทธิ)

2,125,842.312

อุปกรณ์

2,104,684.217

**หัก** ค่าเสื่อมราคาสะสม

(1,388,401.121)

อุปกรณ์ (สุทธิ)

716,283.096

**รวม ที่ดิน อาคาร และอุปกรณ์ (สุทธิ)**

**2,856,669.908**

## หมายเหตุที่ 8 ❖ สินทรัพย์โครงสร้างพื้นฐาน (สุทธิ)

สินทรัพย์โครงสร้างพื้นฐาน

89,646.842

**หัก** ค่าเสื่อมราคาสะสม

(73,906.433)

**รวม สินทรัพย์โครงสร้างพื้นฐาน (สุทธิ)**

**15,740.409**

# กรมส่งเสริมการเกษตร

หมายเหตุประกอบงบการเงิน

สำหรับปี สิ้นสุดวันที่ 30 กันยายน 2548

(พันบาท)

## หมายเหตุที่ 9 ❖ สินทรัพย์ไม่มีตัวตน (สุทธิ)

โปรแกรมคอมพิวเตอร์	14,163.574
หัก ค่าตัดจำหน่ายสะสม	(7,145.719)
โปรแกรมคอมพิวเตอร์ (สุทธิ)	<b>7,017.855</b>
สินทรัพย์ไม่มีตัวตนอื่น	700.000
หัก ค่าตัดจำหน่ายสะสม	0.000
สินทรัพย์ไม่มีตัวตนอื่น (สุทธิ)	<b>700.000</b>
<b>รวม สินทรัพย์ไม่มีตัวตนอื่น (สุทธิ)</b>	<b>7,717.855</b>

## หมายเหตุที่ 10 ❖ ค่าใช้จ่ายบุคลากร

เงินเดือน	(2,680,030.594)
เงินประจำตำแหน่ง	(6,109.520)
ค่าจ้างประจำ	(314,677.375)
ค่าจ้างชั่วคราว	(133,207.379)
ค่าใช้จ่ายบุคลากรอื่น	(388,632.847)
<b>รวม ค่าใช้จ่ายบุคลากร</b>	<b>(3,522,657.715)</b>



# กรมส่งเสริมการเกษตร

หมายเหตุประกอบงบการเงิน

สำหรับปี สิ้นสุดวันที่ 30 กันยายน 2548

(พันบาท)

## หมายเหตุที่ 11 ❖ ค่าสาธารณูปโภค

ค่าไฟฟ้า	(42,779.456)
ค่าน้ำประปา	(4,066.283)
ค่าน้ำมันเชื้อเพลิง	(28,787.431)
ค่าสาธารณูปโภคอื่น	(27,976.148)
<b>รวม ค่าสาธารณูปโภค</b>	<b>(103,609.318)</b>

## หมายเหตุที่ 12 ❖ ค่าเสื่อมราคาและค่าตัดจำหน่าย

อาคารและสิ่งปลูกสร้าง	(142,590.487)
อุปกรณ์	(196,301.032)
สินทรัพย์โครงสร้างพื้นฐาน	(3,156.591)
สินทรัพย์ไม่มีตัวตน	(3,782.456)
<b>รวม ค่าเสื่อมราคาและค่าตัดจำหน่าย</b>	<b>(345,830.566)</b>

## หมายเหตุที่ 13 ❖ รายได้ภาษีทางตรง

ภาษีเงินได้บุคคลธรรมดา	0.804
<b>รวม รายได้ภาษีทางตรง</b>	<b>0.804</b>





## กรมส่งเสริมการเกษตร

หมายเหตุประกอบงบการเงิน

สำหรับปีสิ้นสุดวันที่ 30 กันยายน 2548

### หมายเหตุที่ 14 ❖ รายงานฐานะเงินของประเภทรายจ่ายปีปัจจุบัน

(พันบาท)

รายการ	งบประมาณรายจ่าย		เงินประจำงวด					
	เพิ่ม	ลด	คงเหลือ	เพิ่ม	ผูกพัน	สำรอง	เบิก	คงเหลือ
<b>แผนงานส่งเสริมการผลิตการเกษตร</b>								
งานส่งเสริมการเกษตร								
งบบุคลากร	2,711,411.600	2,711,411.600	-	3,086,439.369	-	-	3,077,054.596	9,384.773
งบดำเนินงาน	1,095,107.700	1,095,107.700	-	1,065,796.246	1,844.080	31,885.779	4,006,713.437	25,352.950
งบลงทุน	20,947.900	20,947.900	-	44,492.895	-	10,368.883	32,022.193	2,101.819
งบอุดหนุน	665.800	665.800	-	682.149	-	-	671.960	10.189
งบรายจ่ายอื่น	42,500.900	42,500.900	-	42,355.893	3,424	5,455.348	30,067.093	6,830.028
<b>รวม</b>	<b>3,870,633.900</b>	<b>3,870,633.900</b>		<b>4,239,766.552</b>	<b>1,847.504</b>	<b>47,710.010</b>	<b>4,146,529.279</b>	<b>43,679.759</b>

## หมายเหตุที่ 14 ❖ รายงานฐานะเงินของธนาคารรายจ่ายมีข้อดูบับ (ต่อ)

(พันบาท)

รายการ	งบประมาณรายจ่าย		เงินประจำงวด					
	เพิ่ม	ลด	คงเหลือ	เพิ่ม	ผูกพัน	สำรอง	เบิก	คงเหลือ
แผนงานส่งเสริมและพัฒนาเกษตรกร								
งานส่งเสริมและพัฒนาเกษตรกร								
งบบุคลากร	7,712.200	7,712.200	-	6,463.330	-	-	6,461.205	2.125
งบดำเนินงาน	252,338.800	252,338.800	-	232,439.861	79.347	5,886.991	218,771.000	7,702.523
งบลงทุน	-	-	-	4,790.658	-	888.127	1,529.330	2,373.201
งบอุดหนุน	-	-	-	-	-	-	-	-
งบรายจ่ายอื่น	208,882.500	208,882.500	-	205,850.889	-	12,716.190	186,125.617	7,009.082
<b>รวม</b>	<b>468,933.500</b>	<b>468,933.500</b>	-	<b>449,544.738</b>	<b>79.347</b>	<b>19,491.308</b>	<b>412,887.152</b>	<b>17,086.931</b>

รายการ	งบประมาณรายจ่าย		เงินประจำงวด					
	เพิ่ม	ลด	คงเหลือ	เพิ่ม	ผูกพัน	สำรอง	เบิก	คงเหลือ
แผนงานส่งเสริมและพัฒนาเกษตรกร								
<b>รวมทั้ง 2 แผนงาน</b>								
งบบุคลากร	2,719,123.800	2,719,123.800	-	3,092,902.699	-	-	3,083,515.801	9,386.898
งบดำเนินงาน	1,347,446.500	1,347,446.500	-	1,298,236.107	1,923.427	37,772.770	1,225,484.437	33,055.473
งบลงทุน	20,947.900	20,947.900	-	49,283.553	-	11,257.010	33,551.523	4,475.020
งบอุดหนุน	665.800	665.800	-	682.149	-	-	671.960	10.189
งบรายจ่ายอื่น	251,383.400	251,383.400	-	248,206.782	3.424	18,171.538	216,192.710	13,839.110
<b>รวม</b>	<b>4,339,567.400</b>	<b>4,339,567.400</b>	-	<b>4,689,311.290</b>	<b>1,926.851</b>	<b>67,201.318</b>	<b>4,559,416.431</b>	<b>60,766.690</b>

# กรมส่งเสริมการเกษตร

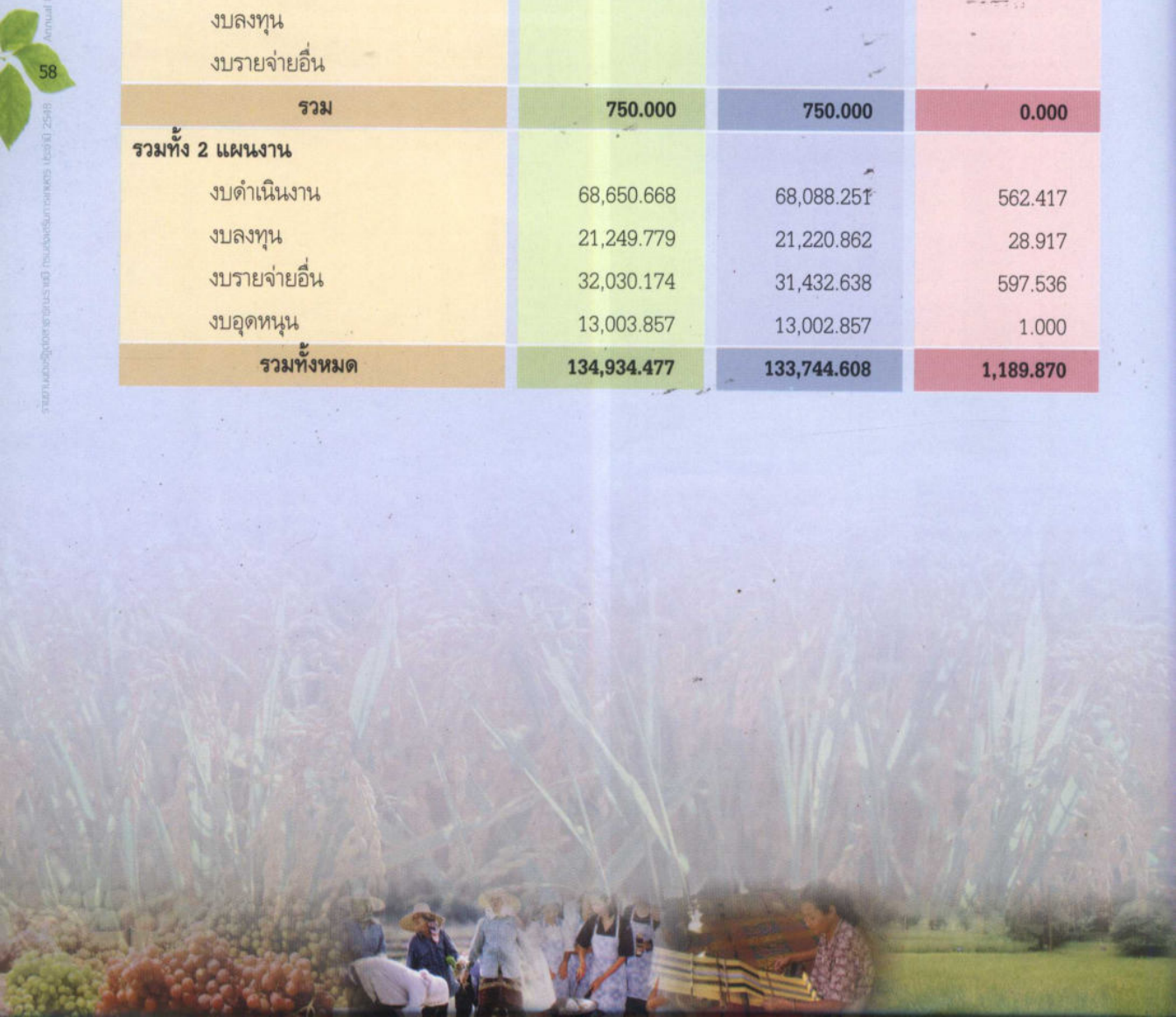
หมายเหตุประกอบงบการเงิน

สำหรับปี สิ้นสุดวันที่ 30 กันยายน 2548

(พันบาท)

## หมายเหตุที่ 15 ❖ รายงานฐานะเงินจบประมาณรายจ่ายปีก่อน

รายการ	เงินกันไว้ เบิกเหลือในปี	เบิก	คงเหลือ
<b>แผนงานส่งเสริมการผลิตการเกษตร :</b>			
<b>งานส่งเสริมการเกษตร</b>			
งบดำเนินงาน	67,900.668	67,338.251	562.417
งบลงทุน	21,249.779	21,220.862	28.917
งบรายจ่ายอื่น	32,030.174	31,432.638	597.536
งบอุดหนุน	13,003.857	13,002.857	1.000
<b>รวม</b>	<b>134,184.477</b>	<b>132,994.608</b>	<b>1,189.870</b>
<b>แผนงานส่งเสริมและพัฒนาเกษตรกร :</b>			
<b>งานส่งเสริมและพัฒนาเกษตรกร</b>			
งบดำเนินงาน	750.000	750.000	0.000
งบลงทุน			
งบรายจ่ายอื่น			
<b>รวม</b>	<b>750.000</b>	<b>750.000</b>	<b>0.000</b>
<b>รวมทั้ง 2 แผนงาน</b>			
งบดำเนินงาน	68,650.668	68,088.251	562.417
งบลงทุน	21,249.779	21,220.862	28.917
งบรายจ่ายอื่น	32,030.174	31,432.638	597.536
งบอุดหนุน	13,003.857	13,002.857	1.000
<b>รวมทั้งหมด</b>	<b>134,934.477</b>	<b>133,744.608</b>	<b>1,189.870</b>



# กรมส่งเสริมการเกษตร

ต้นทุนพลัด และต้นทุนกิจกรรม

## ต้นทุนพลัด

กิจกรรม	(ล้านบาท) ต้นทุนกิจกรรม	ผลผลิต	(ล้านบาท) ต้นทุนรวม	(ล้านบาท) ต้นทุนต่อหน่วย
1. ถ่ายทอดเทคโนโลยีการเกษตร	844.912	<b>ผลผลิตที่ 1</b> การส่งเสริมและพัฒนาเกษตรกร ด้านการเกษตร	2,411.642	0.019
2. ผลิตและสนับสนุนพันธุ์ดี	721.818			
3. พัฒนาเทคโนโลยีสารสนเทศ	844.912			
4. ถ่ายทอดเทคโนโลยีด้านการผลิตและคุณภาพสินค้าเกษตร	844.912	<b>ผลผลิตที่ 2</b> การส่งเสริมและพัฒนาเพื่อเพิ่มมูลค่าสินค้าเกษตร	844.912	0.005
5. ถ่ายทอดเทคโนโลยีเพื่อเพิ่มมูลค่าสินค้าเกษตร	55.757	<b>ผลผลิตที่ 3</b> การส่งเสริมและพัฒนาเพื่อเพิ่มมูลค่าสินค้าเกษตร	55.757	0.007
6. การพัฒนาเพื่อเสริมสร้างความมั่นคงในเชิงบูรณาการ	333.030	<b>ผลผลิตที่ 4</b> การส่งเสริมและพัฒนา ความเข้มแข็งให้เกษตรกร	3,011.614	0.059
7. พัฒนากลุ่มแม่ทะเลสาบสงขลา	32.956			
8. พัฒนาคณะกรรมการและวิสาหกิจชุมชน	844.912			
9. ศูนย์บริการและถ่ายทอดเทคโนโลยีการเกษตรประจำตำบล	844.912			
10. ส่งเสริมการเกษตรเชิงท่องเที่ยว	110.892			
11. โครงการอันเนื่องมาจากพระราชดำริและพื้นที่เร่งรัด	844.912			
<b>รวม</b>	<b>6,323.925</b>		<b>6,323.925</b>	<b>0.090</b>

# การวิเคราะห์ทางการเงิน

## 1. การย่อส่วนตามแนวคิด (Common Size)

### กรมส่งเสริมการเกษตร

วิเคราะห์งบแสดงฐานะการเงิน

ณ วันที่ 30 กันยายน 2548

	(พันบาท) 2548	(%) อัตราย่อส่วนตามแนวคิด
<b>สินทรัพย์</b>		
<b>สินทรัพย์หมุนเวียน</b>		
เงินสดและรายการเทียบเท่าเงินสด	1,390,770.855	31.4658
ลูกหนี้ระยะสั้น	117,639.415	2.6616
รายได้ค้างรับ	12,501.634	0.2828
เงินลงทุนระยะสั้น	506.176	0.0115
สินค้าและวัสดุคงเหลือ	3,223.832	0.0729
สินทรัพย์หมุนเวียนอื่น	74.439	0.0017
<b>รวมสินทรัพย์หมุนเวียน</b>	<b>1,524,716.351</b>	<b>34.4963</b>
<b>สินทรัพย์ไม่หมุนเวียน</b>		
ลูกหนี้ระยะยาว	123.933	0.0028
ที่ดิน อาคาร และอุปกรณ์ (สุทธิ)	2,856,669.908	64.6313
สินทรัพย์โครงสร้างพื้นฐาน (สุทธิ)	15,740.409	0.3561
สินทรัพย์ไม่มีตัวตน (สุทธิ)	7,717.855	0.1746
สินทรัพย์ไม่หมุนเวียนอื่น	14,979.318	0.3389
<b>รวมสินทรัพย์ไม่หมุนเวียน</b>	<b>2,895,231.423</b>	<b>65.5037</b>
<b>รวมสินทรัพย์</b>	<b>4,419,947.774</b>	<b>100.0000</b>



# กรมส่งเสริมการเกษตร

## วิเคราะห์งบแสดงฐานะการเงิน

ณ วันที่ 30 กันยายน 2548

(พันบาท)  
2548

(%)  
อัตราส่วนตามแนวดิ่ง

### หนี้สิน

#### หนี้สินหมุนเวียน

เจ้าหนี้ระยะสั้น	(65,091.802)	1.4727
ค่าใช้จ่ายค้างจ่าย	(31,817.056)	0.7199
รายได้แผ่นดินรอนำส่งคลัง	(109.084)	0.0025
รายได้รอการรับรู้ระยะสั้น	(2,892.014)	0.0654
เงินทดรองราชการรับจากคลังระยะสั้น	(2,672.331)	0.0605
เงินรับฝากระยะสั้น	(1,522,805.668)	34.4530
หนี้สินหมุนเวียนอื่น	(14,270.567)	0.3229

#### รวมหนี้สินหมุนเวียน

(1,639,658.522) 37.0968

#### หนี้สินไม่หมุนเวียน

เจ้าหนี้ระยะยาว	(13.902)	0.0003
รายได้รอการรับรู้ระยะยาว	(160.583)	0.0036
เงินทดรองราชการรับจากคลังระยะยาว	(6,252.300)	0.1415
เงินรับฝากระยะยาว	(1.250)	0.0000
หนี้สินไม่หมุนเวียนอื่น	(650.387)	0.0147

#### รวมหนี้สินไม่หมุนเวียน

(7,078.422) 0.1601

#### รวมหนี้สิน

(1,646,736.944) 37.2569

#### สินทรัพย์สุทธิ

(2,773,210.830) 62.7431

#### สินทรัพย์สุทธิ

เงินทุน	(3,527,465.456)	79.8079
รายได้สูง (ต่ำ) กว่าค่าใช้จ่ายสะสม	754,254.626	17.0648

#### รวมสินทรัพย์สุทธิ

(2,773,210.830) 62.7431

#### รวมหนี้สินและสินทรัพย์สุทธิ

(4,419,947.774) 100.0000



# กรมส่งเสริมการเกษตร

## วิเคราะห์งบรายได้และค่าใช้จ่าย

สำหรับปี สิ้นสุดวันที่ 30 กันยายน 2548

	(พันบาท) 2548	(%) อัตราส่วนตามแนวดิ่ง
<b>รายได้จากการดำเนินงาน</b>		
<b>รายได้จากรัฐบาล</b>		
งบประมาณประจำ	4,476,447.995	58.5391
งบประมาณลงทุน	52,713.871	0.6893
งบประมาณ - งบกลาง	1,824,349.527	23.8573
<b>รวมรายได้จากรัฐบาล</b>	<b>6,353,511.393</b>	<b>83.0857</b>
<b>รายได้จากแหล่งอื่น</b>		
รายได้จากการขายสินค้าและบริการ	25,652.751	0.3355
รายได้จากเงินช่วยเหลือและเงินบริจาค	2,843.874	0.0372
รายได้อื่น	1,264,930.881	16.5417
<b>รวมรายได้จากแหล่งอื่น</b>	<b>1,293,427.506</b>	<b>16.9143</b>
<b>รวมรายได้จากการดำเนินงาน</b>	<b>7,646,938.899</b>	<b>100.0000</b>



# กรมส่งเสริมการเกษตร

## วิเคราะห์งบรายได้และค่าใช้จ่าย

สำหรับปี สิ้นสุดวันที่ 30 กันยายน 2548

(พันบาท)  
2548

(%)  
อัตราส่วนตามแนวดิ่ง

### ค่าใช้จ่ายจากการดำเนินงาน

ค่าใช้จ่ายบุคลากร

(3,522,657.715)

46.0662

ค่าบำเหน็จบำนาญ

(474,478.965)

6.2048

ค่าใช้จ่ายในการฝึกอบรม

(196,424.824)

2.5687

ค่าใช้จ่ายเดินทาง

(172,824.565)

2.2600

ค่าวัสดุ และค่าใช้จ่ายสอย

(1,009,102.445)

13.1962

ค่าสาธารณูปโภค

(103,609.318)

1.3549

ค่าเสื่อมราคาและค่าตัดจำหน่าย

(345,830.566)

4.5225

ค่าใช้จ่ายเงินอุดหนุน

(988,836.736)

12.9311

ค่าใช้จ่ายอื่นๆ

(1,192,565.785)

15.5953

**รวมค่าใช้จ่ายจากการดำเนินงาน**

**(8,006,330.919)**

**104.6998**

รายได้สูง (ต่ำ) กว่าค่าใช้จ่ายจากการดำเนินงาน

**(359,392.020)**

**4.6998**

รายได้/ค่าใช้จ่าย ที่ไม่เกิดจากการดำเนินงาน

รายการอื่นๆ ที่ไม่เกิดจากการดำเนินงาน

(25,747.523)

0.3367

**รวมรายได้/ค่าใช้จ่าย ที่ไม่เกิดจากการดำเนินงาน**

**(25,747.523)**

**0.3367**

รายได้สูง/(ต่ำ) กว่าค่าใช้จ่ายจากการดำเนินงานตามปกติ

**(385,139.543)**

**5.0365**

รายการพิเศษ

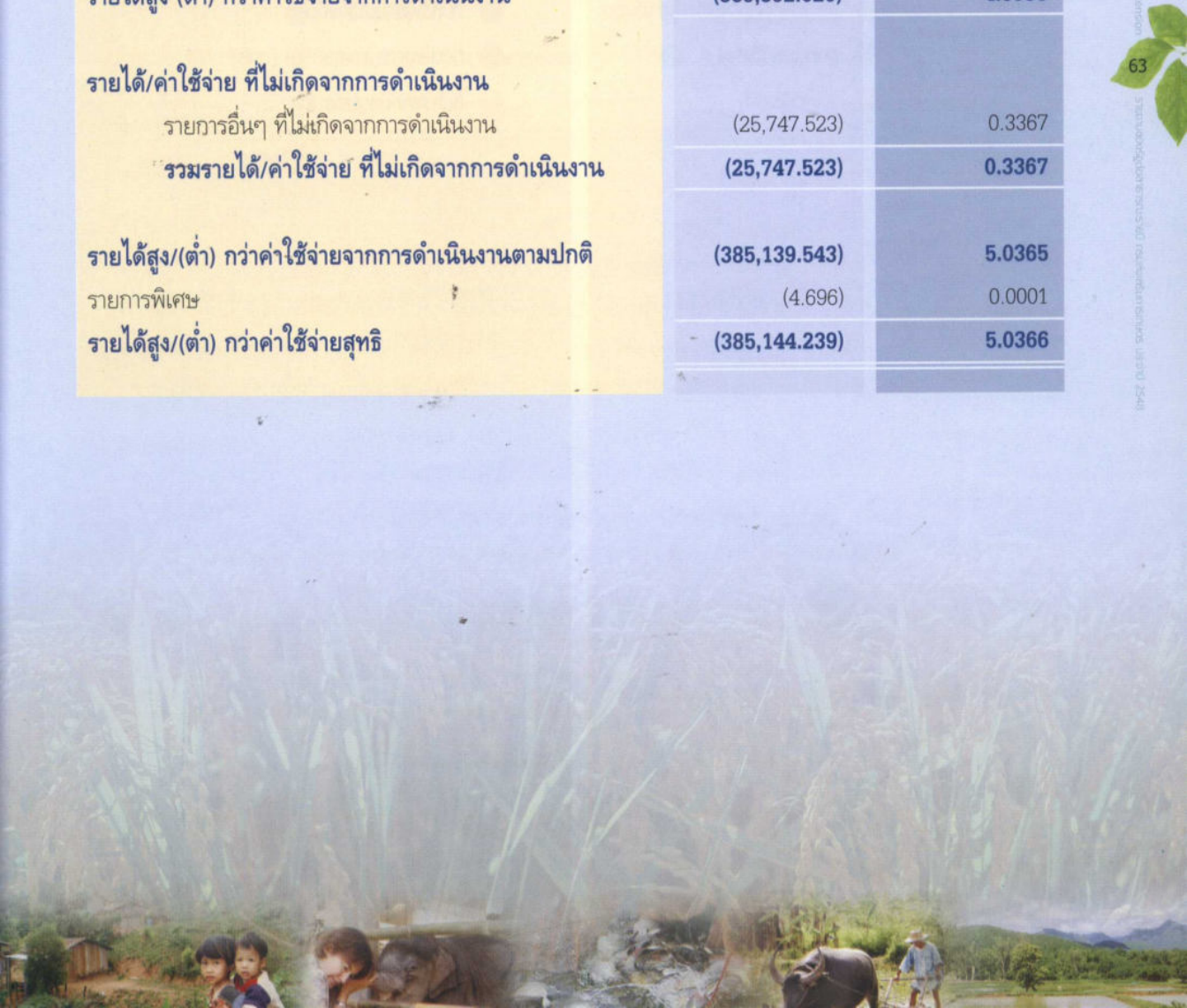
(4.696)

0.0001

รายได้สูง/(ต่ำ) กว่าค่าใช้จ่ายสุทธิ

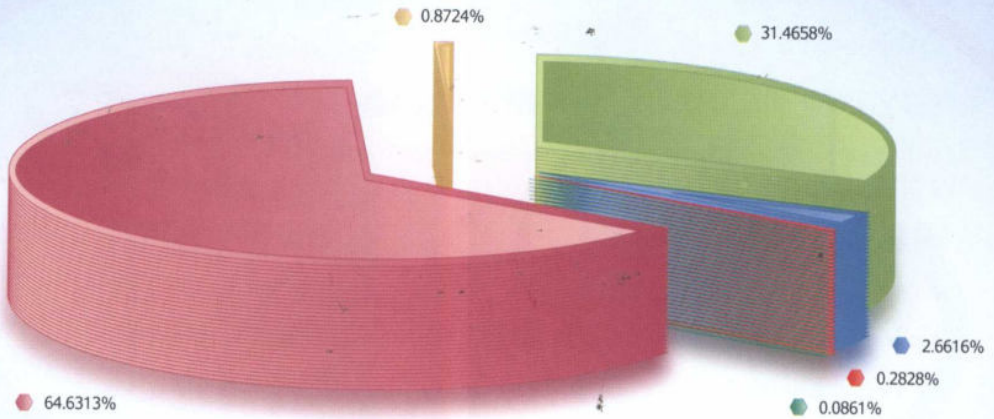
**(385,144.239)**

**5.0366**





## การวิเคราะห์องค์ประกอบของสินทรัพย์



	เงินสดและรายการเทียบเท่าเงินสด		สินทรัพย์หมุนเวียนอื่น
	ลูกหนี้ระยะสั้น		ที่ดิน อาคาร และอุปกรณ์ (สุทธิ)
	รายได้ค้างรับ		สินทรัพย์ไม่หมุนเวียนอื่น

จากแผนภูมิวงกลมองค์ประกอบของสินทรัพย์ข้างต้น จะเห็นได้ว่า

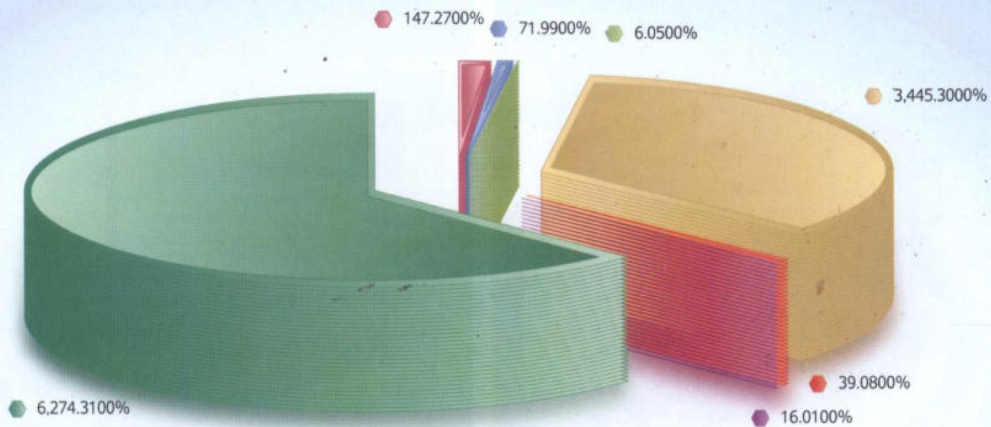
1. ตัวหลักที่เป็นองค์ประกอบของสินทรัพย์ คือ บัญชีที่ดิน อาคารและอุปกรณ์ (สุทธิ) ที่มีสัดส่วนถึง 64.6313% ของยอดสินทรัพย์รวม โดย 54.3553% ของที่ดิน อาคารและอุปกรณ์ (สุทธิ) มาจากการยกยอดข้อมูล ณ วันที่ 1 ตุลาคม 2547 ส่วนที่เหลืออีก 45.6447% ได้มาจากการจัดซื้อ (งบลงทุนและงบรายจ่ายอื่น) ในปีงบประมาณ 2548 ที่ดิน อาคารและอุปกรณ์ (สุทธิ) ประกอบด้วย

1.1	ที่ดิน จำนวน	14,544,500.00
1.2	อาคารสุทธิ จำนวน	2,125,842,311.89
1.3	อุปกรณ์สุทธิ จำนวน	716,283,095.63
	<b>รวม</b>	<b>2,856,669,907.52</b>

2. บัญชีเงินสดและรายการเทียบเท่าเงินสดที่มีสัดส่วนมากเกิดจากบัญชีเงินฝากคลังและบัญชีเงินฝากออมทรัพย์ที่สถาบันการเงินเอกชน โดยคิดเป็น 67.3216% และ 33.8649% ของเงินสดและรายการเทียบเท่าเงินสดตามลำดับ



## การวิเคราะห์องค์ประกอบของหนี้สินและสินทรัพย์สุทธิ

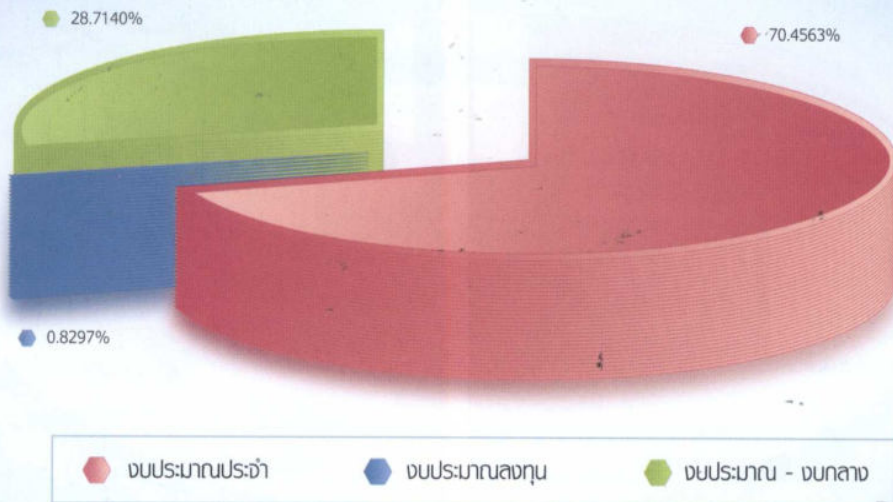


	เจ้าหนี้ระยะสั้น		หนี้สินหมุนเวียนอื่น
	ค่าใช้จ่ายค้างจ่าย		หนี้สินไม่หมุนเวียนอื่น
	เงินอุดหนุนจากรัฐบาล		สินทรัพย์สุทธิ
	เงินรับฝากระยะสั้น		

จากแผนภูมิวงกลมองค์ประกอบของหนี้สินและสินทรัพย์สุทธิข้างต้น จะเห็นได้ว่า

1. ตัวหลักที่เป็นองค์ประกอบของหนี้สินและสินทรัพย์สุทธิข้างต้น คือสินทรัพย์สุทธิ โดยมีสัดส่วนถึง 62.7431% เกิดจากทุน ณ วันตั้งยอดซึ่งเกิดจากสินทรัพย์ถาวรเป็นส่วนใหญ่
2. เงินรับฝากระยะสั้นที่มีสัดส่วน 34.4530% ส่วนใหญ่เป็นบัญชีของโครงการเงินนอกงบประมาณ

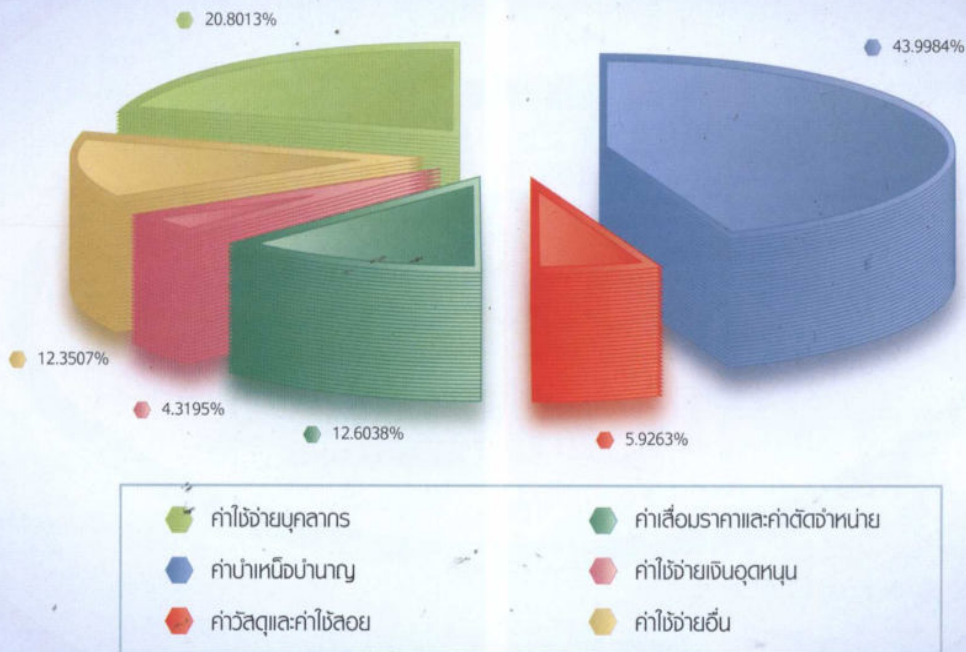
## การวิเคราะห์องค์ประกอบของรายได้จากรัฐบาล



จากแผนภูมิวงกลมองค์ประกอบของรายได้จากรัฐบาลข้างต้น จะเห็นได้ว่า ตัวหลักที่เป็นองค์ประกอบของรายได้จากรัฐบาลคืองบประมาณประจำ มีสัดส่วน 70.4563% ส่วนใหญ่เป็นงบบุคลากร งบดำเนินงานและ งบรายจ่ายอื่น โดยมีสัดส่วน 62.4836%, 31.5734%, 5.6783% ตามลำดับเมื่อเทียบกับยอดรวมของงบประมาณประจำ



## การวิเคราะห์องค์ประกอบของค่าใช้จ่ายในการดำเนินงาน



จากแผนภูมิวงกลมองค์ประกอบของค่าใช้จ่ายในการดำเนินงานข้างต้น จะเห็นได้ว่า


1. ค่าใช้จ่ยบุคลากรที่มีสัดส่วนสูงถึง 43.9984% เนื่องจากกรมส่งเสริมการเกษตรมีการปรับเปลี่ยนบัญชีเงินเดือนตามมติ ครม. วันที่ 1 ต.ค. 47 มีการเลื่อนขั้น เลื่อนระดับพร้อมทั้งค่าใช้จ่ายตามสิทธิที่เบิกควมเงินเดือนและการจ้างพนักงานราชการตามกรอบที่ได้รับอนุมัติจาก ก.พ. อีกทั้งค่าใช้จ่ายบุคลากรนี้ยังประกอบด้วยค่าจ้างประจำและค่าจ้างชั่วคราว เงินชดเชยสมาชิก กบข. เงินสมทบ กบข. ค่าเช่าบ้านและค่ารักษาพยาบาลของข้าราชการ ลูกจ้างและข้าราชการบำนาญ
2. ค่าใช้จ่ยอื่นซึ่งมีสัดส่วน 20.8013% ส่วนใหญ่เป็นบัญชีค่าใช้จ่ายระหว่างหน่วยงาน - หน่วยงาน โอนให้กรมบัญชีกลาง - เงินนอกงบประมาณและบัญชีค่าใช้จ่ายระหว่างหน่วยงาน - ปรับเงินฝากคลัง
3. ค่าเสื่อมราคาและค่าตัดจำหน่าย แม้ว่ากรมส่งเสริมการเกษตรจะมีสินทรัพย์เป็นจำนวนมาก แต่ส่วนใหญ่เป็นสินทรัพย์ที่ใกล้จะหมดอายุทำให้มีค่าเสื่อมราคาและค่าตัดจำหน่ายเพียง 4.3195%



# ส่วนที่ 4

กิจกรรมด้านอื่นๆ

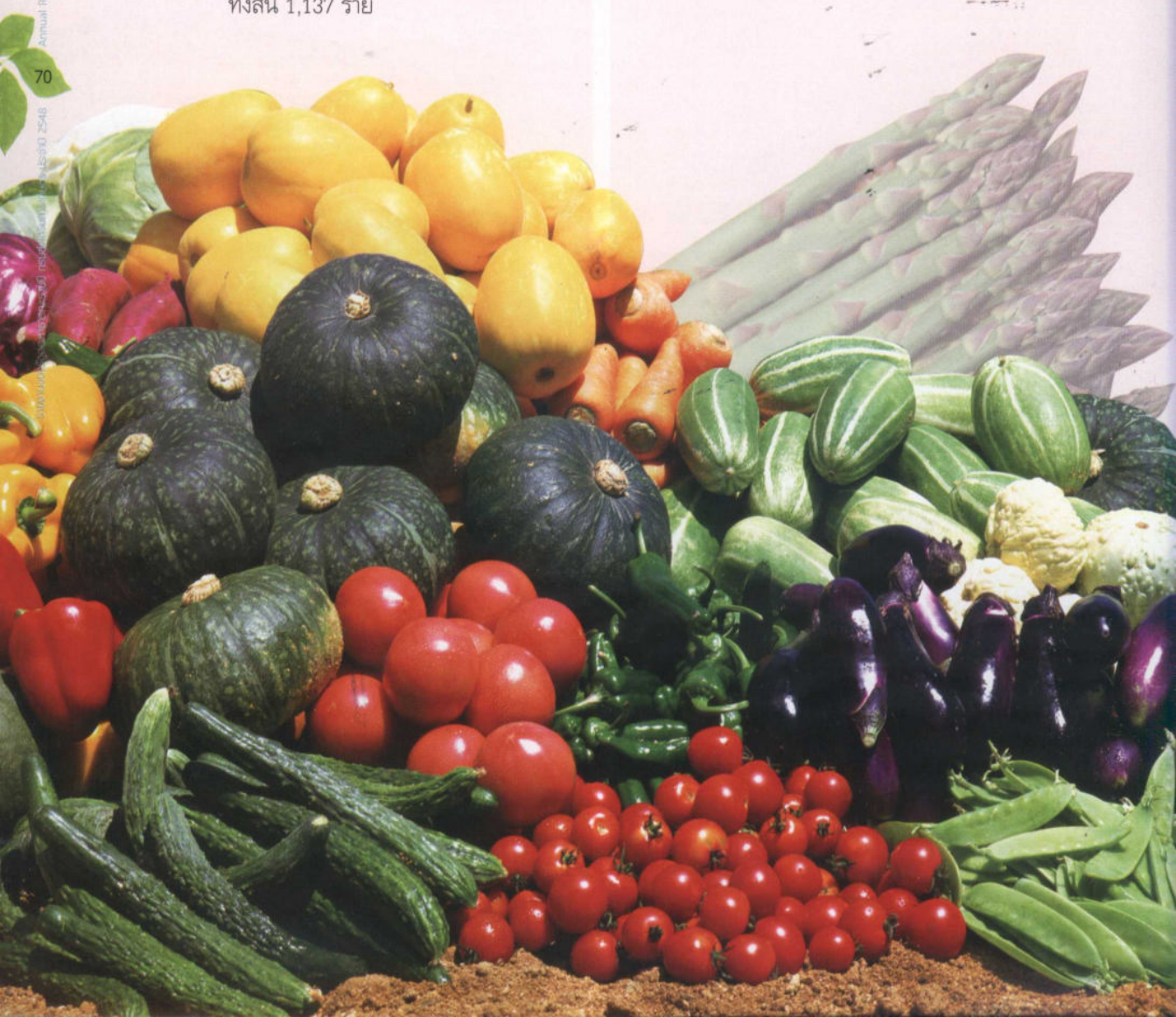




นอกจากนี้กรมส่งเสริมการเกษตรได้ประสานความร่วมมือกับองค์กรต่างประเทศ เพื่อพัฒนางานด้านการเกษตรและยังได้ดำเนินงานตามภารกิจที่ได้รับมอบหมาย เพื่อให้บรรลุตามความคาดหวัง ดังนี้

**โครงการเสริมสร้างความเข้มแข็งแก่เกษตรกรด้านการป้องกัน และ การจัดการศัตรูพืชแบบผสมผสาน** ในพื้นที่ที่มีการใช้สารกำจัดศัตรูพืชในปริมาณมาก โดยได้รับการสนับสนุนงบประมาณสมทบจากองค์กรต่างประเทศ คือ DANIDA ของรัฐบาลเดนมาร์ก ในการจัดอบรมเจ้าหน้าที่ส่งเสริมการเกษตร จำนวน 130 ราย เพื่อเป็นวิทยากรในการถ่ายทอดความรู้ให้เกษตรกร ตามกระบวนการโรงเรียนเกษตรกร

จากการดำเนินงานดังกล่าวทำให้เจ้าหน้าที่ส่งเสริมการเกษตรมีทักษะในการถ่ายทอดความรู้ ด้านการป้องกันกำจัดศัตรูพืชแบบผสมผสานตามกระบวนการโรงเรียนเกษตรกร และ เป็นผู้นำในการจัดตั้งโรงเรียนเกษตรกรด้านการผลิตผัก จำนวน 27 โรงเรียน โรงเรียนเกษตรกรด้านการผลิตไม้ผล จำนวน 20 โรงเรียน รวมเกษตรกรเข้าร่วมโครงการทั้งสิ้น 1,137 ราย



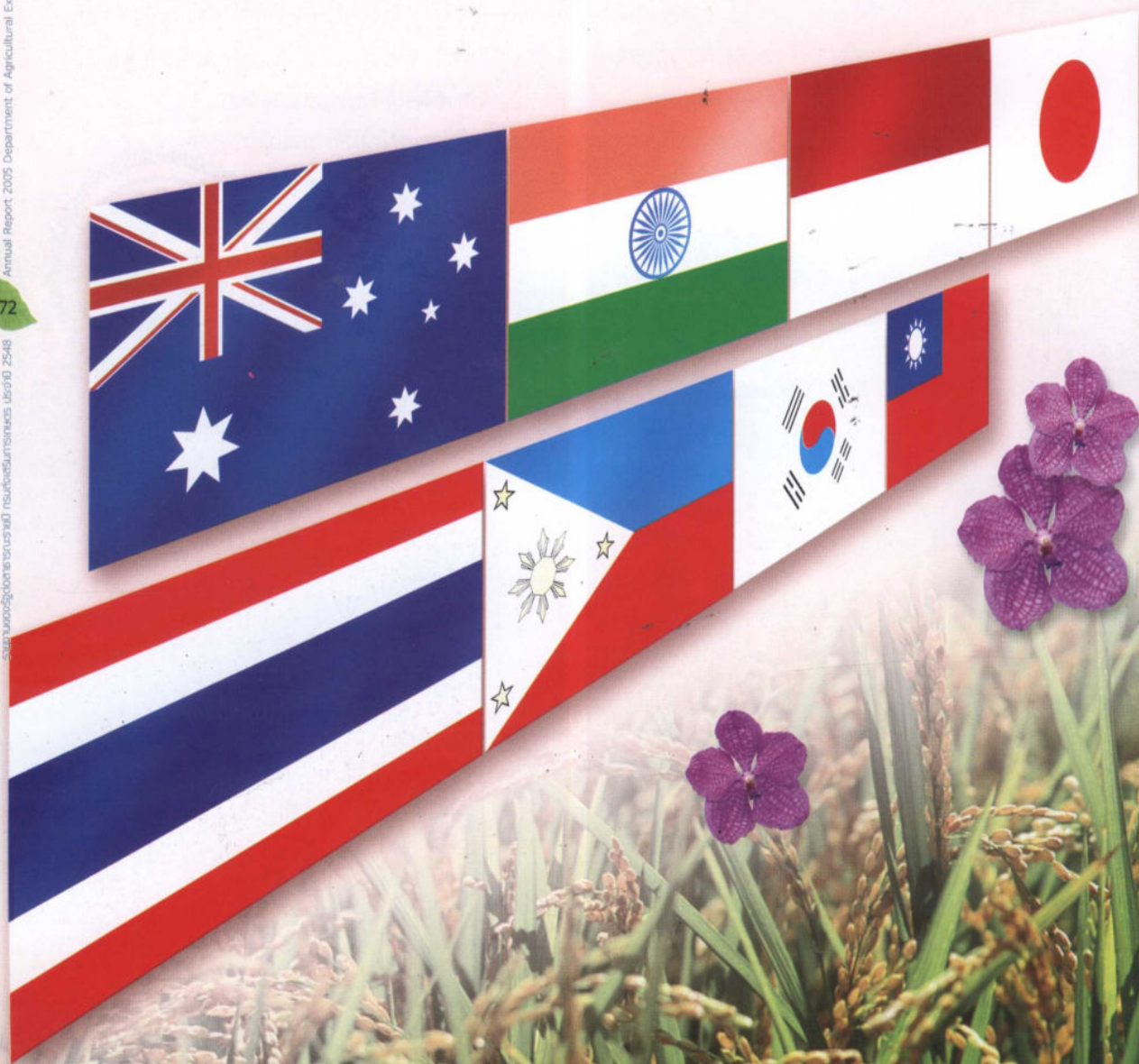


**โครงการเกษตรแบบยั่งยืนเพื่อสิ่งแวดล้อม (Sustainable Agriculture For Environment Project; SAFE)** เป็นโครงการที่ได้รับการสนับสนุนงบประมาณสมทบจากรัฐบาลเดนมาร์ก ดำเนินการส่งเสริมระบบการผลิตทางการเกษตรแบบยั่งยืนด้วยกระบวนการมีส่วนร่วมของเกษตรกรผ่านศูนย์บริการและถ่ายทอดเทคโนโลยีการเกษตรประจำตำบล เน้นการกระตุ้นให้เกษตรกรเกิดความตระหนักในความหลากหลายทางชีวภาพ ให้ได้รับการปกป้องและฟื้นฟู เพื่อให้เป็นประโยชน์ต่อการพัฒนาชุมชนเกษตรกรสูงสุด โดยได้เริ่มดำเนินการตั้งแต่ปี 2546 ในพื้นที่ 16 จังหวัด 64 ตำบล ซึ่งจากการดำเนินงานอย่างต่อเนื่องทำให้ชุมชนมีการจัดทำแผนชุมชนเพื่อพัฒนาการเกษตรแบบยั่งยืนทั้ง 64 ตำบล เกิดกลุ่มกิจกรรมตามแผนชุมชนที่มุ่งเน้นการลดการใช้สารเคมีและใช้วิถีเกษตรอินทรีย์ในระบบการผลิต มีการบริหารจัดการสิ่งแวดล้อมทรัพยากรธรรมชาติและ ความหลากหลายทางชีวภาพแบบบูรณาการเอื้อต่อการดำรงชีวิตของคนในชุมชน



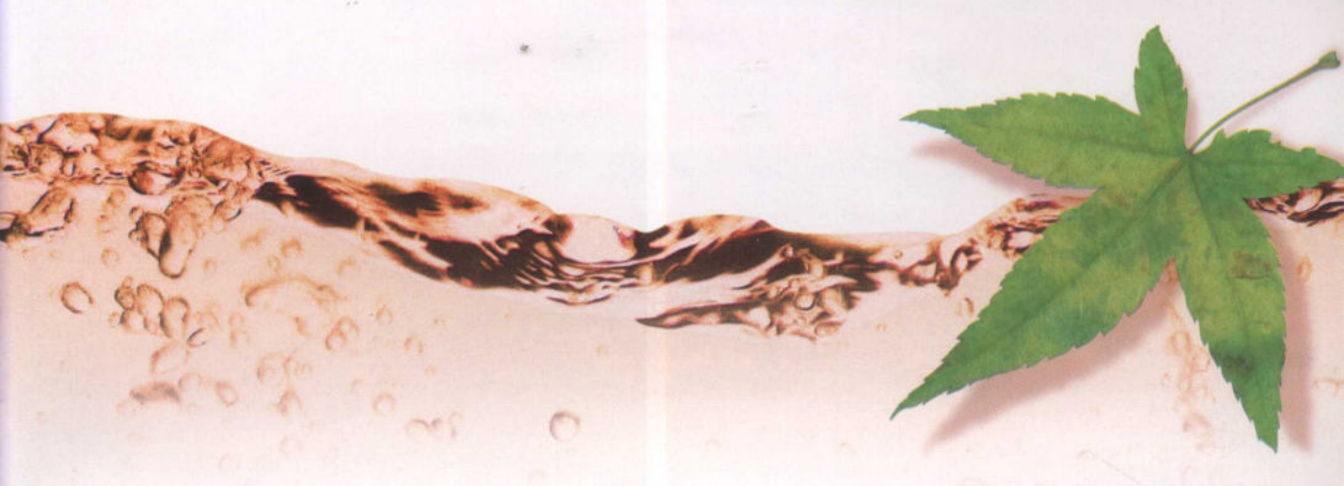


**การประชุมแลกเปลี่ยนเยาวชนเกษตรนานาชาติ  
เอเชีย-แปซิฟิก ครั้งที่ 6** (The 6<sup>th</sup> ASPAC IFYF  
Conference) กรมส่งเสริมการเกษตรในฐานะตัวแทนของ  
ประเทศไทย เป็นเจ้าภาพจัดประชุมระหว่างวันที่ 4 - 8 กันยายน  
ณ โรงแรมแอมบาสเดอร์ซิตี จังหวัดชลบุรี มีผู้เข้าร่วมประชุม  
จำนวน 319 ราย จาก 8 ประเทศ คือ ออสเตรเลีย อินเดีย  
อินโดนีเซีย ญี่ปุ่น เกาหลี ฟิลิปปินส์ ไต้หวัน และไทย จากผล  
การประเมินพบว่าผู้เข้าร่วมการประชุมส่วนใหญ่มีความพึงพอใจ  
ต่อการบริหารจัดการต่างๆ ของการประชุม รวมทั้งเห็นผล  
ประโยชน์ที่ได้รับจากการประชุมว่าสามารถนำความรู้และ  
ประสบการณ์ที่ได้รับไปประยุกต์ใช้กับงานในปัจจุบันได้





**การประสานการช่วยเหลือเกษตรกรผู้ประสบภัย**  
**ธรรมชาติ** กรมส่งเสริมการค้าระหว่างประเทศได้ให้ความช่วยเหลือเกษตรกรผู้ประสบภัยธรรมชาติ โดยใช้เงินอุดหนุนจากรัฐบาลจากราชการจังหวัด/นายอำเภอ เงินงบกลางรายการสำรองจ่ายเพื่อกรณีฉุกเฉินหรือจำเป็น ประจำปี 2548 และเงินอุดหนุนจากราชการในอำนาจปลัดกระทรวงเกษตรและสหกรณ์ เพื่อนำไปช่วยเหลือเกษตรกรผู้ประสบภัยธรรมชาติ ได้แก่ อุทกภัย ฝนทิ้งช่วง ภัยแล้ง วัตภัย ศัตรูพืชระบาด อัคคีภัย พายุลูกเห็บ รวมพื้นที่การเกษตรเสียหาย 15,370,722.50 ไร่ เกษตรกรรับเงินช่วยเหลือจำนวน 1,506,240 ราย รวมเป็นเงินทั้งสิ้น 3,955,344,095.25 บาท





**การจัดงานราษฎร์ รัฐ ร่วมใจสานน้ำพระทัยสู่ 3 จังหวัดชายแดนใต้** ลองกองเป็นพืชเศรษฐกิจที่เป็นเอกลักษณ์ของ 3 จังหวัดชายแดนใต้ ที่ทำรายได้ให้แก่เกษตรกรอย่างต่อเนื่อง และในปี 2547 เริ่มเกิดสถานการณ์ความไม่สงบใน 3 จังหวัดชายแดนภาคใต้ ส่งผลให้เกษตรกรประสบความเดือดร้อนไม่สามารถเก็บเกี่ยวผลผลิตลองกองได้ ทำให้ผลผลิตลองกองเกิดการเสียหาย ความทราบถึงสมเด็จพระนางเจ้าฯ พระบรมราชินีนาถ ได้ทรงพระราชทานทรัพย์ส่วนพระองค์ให้ข้าราชการบริหารจัดซื้อลองกองจากเกษตรกร



การจัดงานราชภัฏ รั้ว ร่วมใจสานน้ำพระทัยสู่ 3 จังหวัดชายแดนใต้ ระหว่างวันที่ 9 - 11 กันยายน 2548 ณ ห้องสนามหลวง เพื่อสนองพระราชเสาวนีย์สมเด็จพระนางเจ้าสิริกิติ์ พระบรมราชินีนาถ ในการช่วยเหลือเกษตรกร 3 จังหวัดชายภาคแดนใต้ และเป็นการรวมพลังไทยช่วยเหลือประชาชน 3 จังหวัดชายแดนใต้ ตลอดจนรณรงค์และส่งเสริมการบริโภคของและสินค้าเกษตรจาก 3 จังหวัดชายแดนใต้ โดยมีกิจกรรมประกอบด้วย การจำหน่ายของผลิตภัณฑ์ OTOP การออกร้านอาหารอร่อยจากภาคใต้และนำเกษตรกรจาก 3 จังหวัดมาร่วมงานจำนวน 2,000 ราย ผลการดำเนินงาน ประชาชนมาเที่ยวชมงานประมาณ 3 แสนราย การจำหน่ายสินค้า OTOP มียอดจำหน่ายรวม 5.47 ล้านบาท การจำหน่ายอาหารอร่อยภาคใต้มียอดจำหน่าย 564,000 บาท การจำหน่ายของจาก 3 จังหวัดรวมจำนวนทั้งสิ้น 651 ตัน คิดเป็นมูลค่า 22.15 ล้านบาท



# ตลาดผลิตภัณฑ์เกษตรสดรส รสดี ยอดดี มีทั้งตำบล ดีทั้งผลิตภัณฑ์ไทย



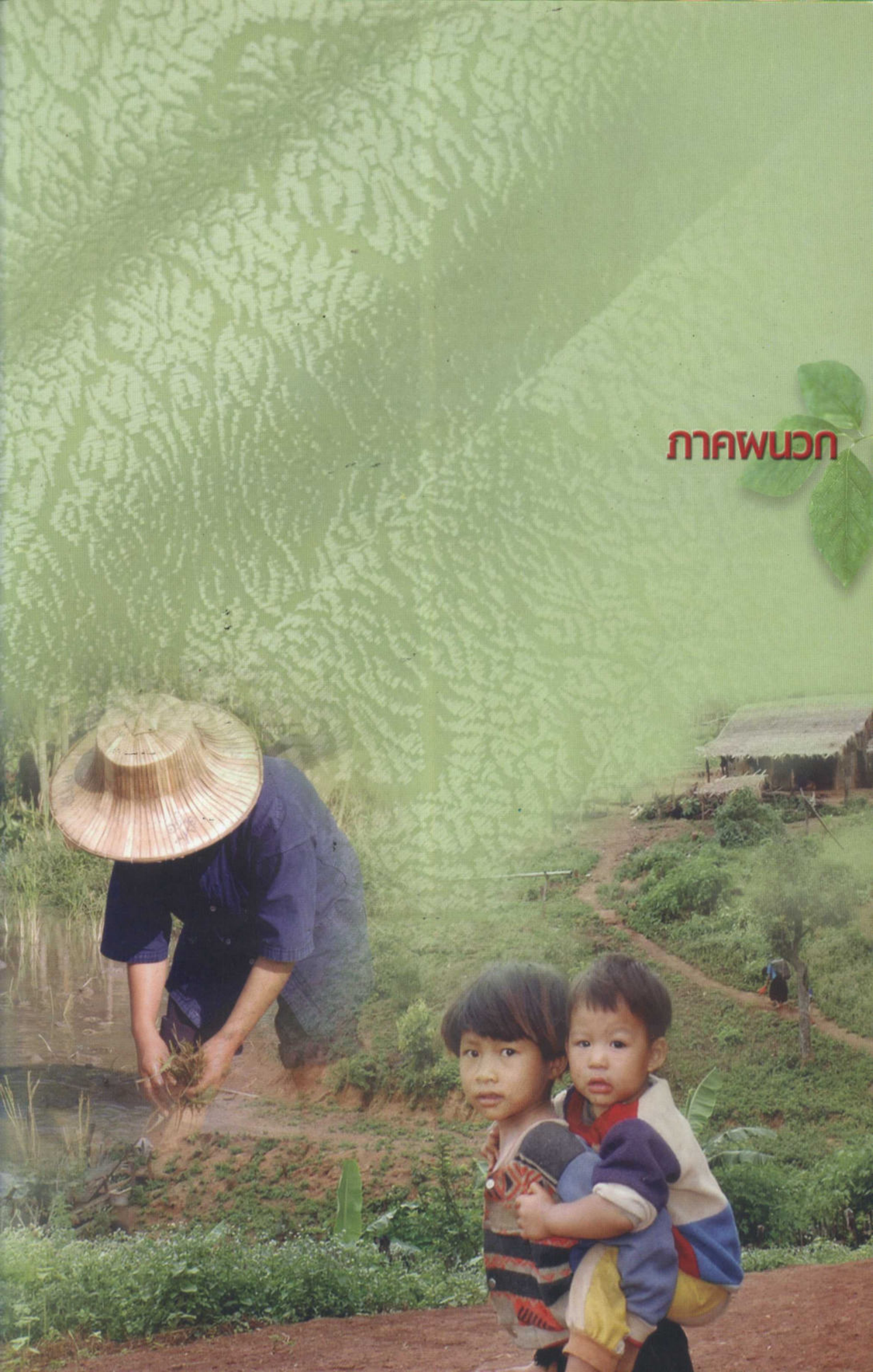
**จุดประสงค์**

1. เพื่อส่งเสริมให้เกษตรกรและผู้ประกอบการในท้องถิ่นผลิตและจำหน่ายสินค้าเกษตรแปรรูปที่มีคุณภาพ
2. เพื่อส่งเสริมให้เกษตรกรและผู้ประกอบการในท้องถิ่นผลิตและจำหน่ายสินค้าเกษตรแปรรูปที่มีคุณภาพ





הכשרות



# คณะผู้บริหารของกรมส่งเสริมการเกษตร ปี 2548

นายธงชาติ รักษากุล

นายสาคร ประไพพงษ์

นายเรวัตต์ ฤทธาภรณ์

นายเกรียงไกร คณะองเดชชาติ

นางสาวจงกลณี ชีรนานนท์

นายธงชัย สถาพรวรศักดิ์

นางสาวอารยา บุญจริง

นายปรีชา สมบูรณ์ประเสริฐ

นางอัมพร ศรีผดุง

นายอภิรักษ์ จิ่งประภา

นางสุปราณี จันทรทัต ณ อยุรยา

นายโอฬาร พิทักษ์

นายชัยฤทธิ์ ดำรงเกียรติ

นายชวลิต สังข์ใบต

นายสุพิทเทพ พงศ์สร้อยเพชร

นายสมศักดิ์ สุริโย

นางพัชรี มีนะกะนิษฐ

นายมนตรี วงศ์รักษพานิช

นางพรทิพย์ สุกนรสิงห์

นางปาริชาติ ศรีวิวัฒน์

นายอรรถ อินทลักษณ์

นายวันชัย ลัจจาบรรพต

นายสุพจน์ แสงปทุม

นายประยุทธ สุขสมจิตร

อธิบดีกรมส่งเสริมการเกษตร

รองอธิบดีกรมส่งเสริมการเกษตร ฝ่ายบริหาร

รองอธิบดีกรมส่งเสริมการเกษตร ฝ่ายวิชาการ

รองอธิบดีกรมส่งเสริมการเกษตร ฝ่ายส่งเสริมและฝึกอบรม

ผู้อำนวยการกลุ่มตรวจสอบภายใน

ผู้อำนวยการกลุ่มพัฒนาระบบบริหาร

เลขาธิการกรม

ผู้อำนวยการกองการเจ้าหน้าที่

ผู้อำนวยการกองคลัง

ผู้อำนวยการกองแผนงาน

ผู้อำนวยการกองพัฒนาการเกษตรพื้นที่เฉพาะ

ผู้อำนวยการกองวิจัยและพัฒนาางานส่งเสริมการเกษตร

ผู้อำนวยการศูนย์สารสนเทศ

ผู้อำนวยการสำนักขยายเมล็ดพันธุ์พืช

ผู้อำนวยการสำนักพัฒนาการถ่ายทอดเทคโนโลยี

ผู้อำนวยการสำนักพัฒนาเกษตรกร

รักษาราชการแทนผู้อำนวยการสำนักพัฒนาคุณภาพสินค้าเกษตร

รักษาราชการแทนผู้อำนวยการสำนักส่งเสริมและจัดการสินค้าเกษตร

ผู้อำนวยการสำนักส่งเสริมและพัฒนาการเกษตรเขตที่ 1 จ.ชัยนาท

ผู้อำนวยการสำนักส่งเสริมและพัฒนาการเกษตรเขตที่ 2 จ.ราชบุรี

ผู้อำนวยการสำนักส่งเสริมและพัฒนาการเกษตรเขตที่ 3 จ.ระยอง

รักษาราชการแทนผู้อำนวยการสำนักส่งเสริมและพัฒนาการเกษตรเขตที่ 4

จ.ขอนแก่น

ผู้อำนวยการสำนักส่งเสริมและพัฒนาการเกษตรเขตที่ 5 จ.สงขลา

รักษาราชการแทนผู้อำนวยการสำนักส่งเสริมและพัฒนาการเกษตรเขตที่ 6

จ.เชียงใหม่



## ตารางแสดงงบประมาณ ที่ได้รับปีงบประมาณ พ.ศ. 2544 - 2548

หน่วย : ล้านบาท

ปี	งบประมาณประจำปี	งบกลาง	เงินนอกงบประมาณ	รวม
<b>2548</b>	4,339.57	967.27	357.41	5664.25
<b>2547</b>	4,606.66	542.69	181.29	5326.64
<b>2546</b>	4,962.86	74.07	-	5,036.93
<b>2545</b>	5,452.45	896.49	1,532.54	7,881.48
<b>2544</b>	5,591.09	898.56	1,410.64	7,900.29





# คณะกรรมการจัดทำรายงานการดำเนินงานของรัฐต่อสาธารณะรายปี ของกรมส่งเสริมการเกษตร ประจำปี 2548



## ประธานคณะกรรมการ

นายเกรียงไกร คณะองเดชชาติ

รองอธิบดีกรมส่งเสริมการเกษตร ฝ่ายส่งเสริมและฝึกอบรม

## กรรมการ

นายชาญยุทธ์ ภาณุทัต  
นางศุภลักษณ์ กลับน่วม  
นางมาลินี ยวนานนท์  
นายถนัด เกิดงาม  
นางสาวลัดดา วิริยางกูร  
นางสาวภาณี บุญยเกื้อกุล  
นายสำราญ สารบรรณ  
นางนันทา ดิงสมบัติยุทธ์  
นายพีรพร พร้อมเทพ  
นางรัตนภรณ์ เทียวประเสริฐ  
นางสาวคันสนีย์ กุลชล  
นางสุขใจ พุทธิพิเศษ  
นายदनัย ชื่นอารมย์

สำนักงานเลขาธิการคณะกรรมการส่งเสริมวิสาหกิจชุมชน  
สำนักพัฒนาคุณภาพสินค้าเกษตร  
สำนักส่งเสริมและจัดการสินค้าเกษตร  
กองพัฒนาการเกษตรพื้นที่เฉพาะ  
สำนักขยายเมล็ดพันธุ์พืช  
สำนักพัฒนาเกษตรกร  
กองวิจัยและพัฒนางานส่งเสริมการเกษตร  
สำนักพัฒนาการถ่ายทอดเทคโนโลยี  
กลุ่มพัฒนาระบบบริหาร  
ศูนย์สารสนเทศ  
กองคลัง  
สำนักงานเลขาธิการกรม  
กองการเจ้าหน้าที่

## กรรมการและเลขานุการ

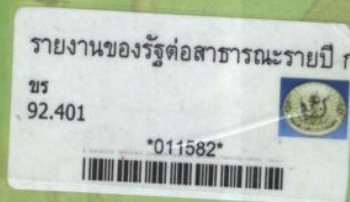
นายอภิชัย จีงประภา

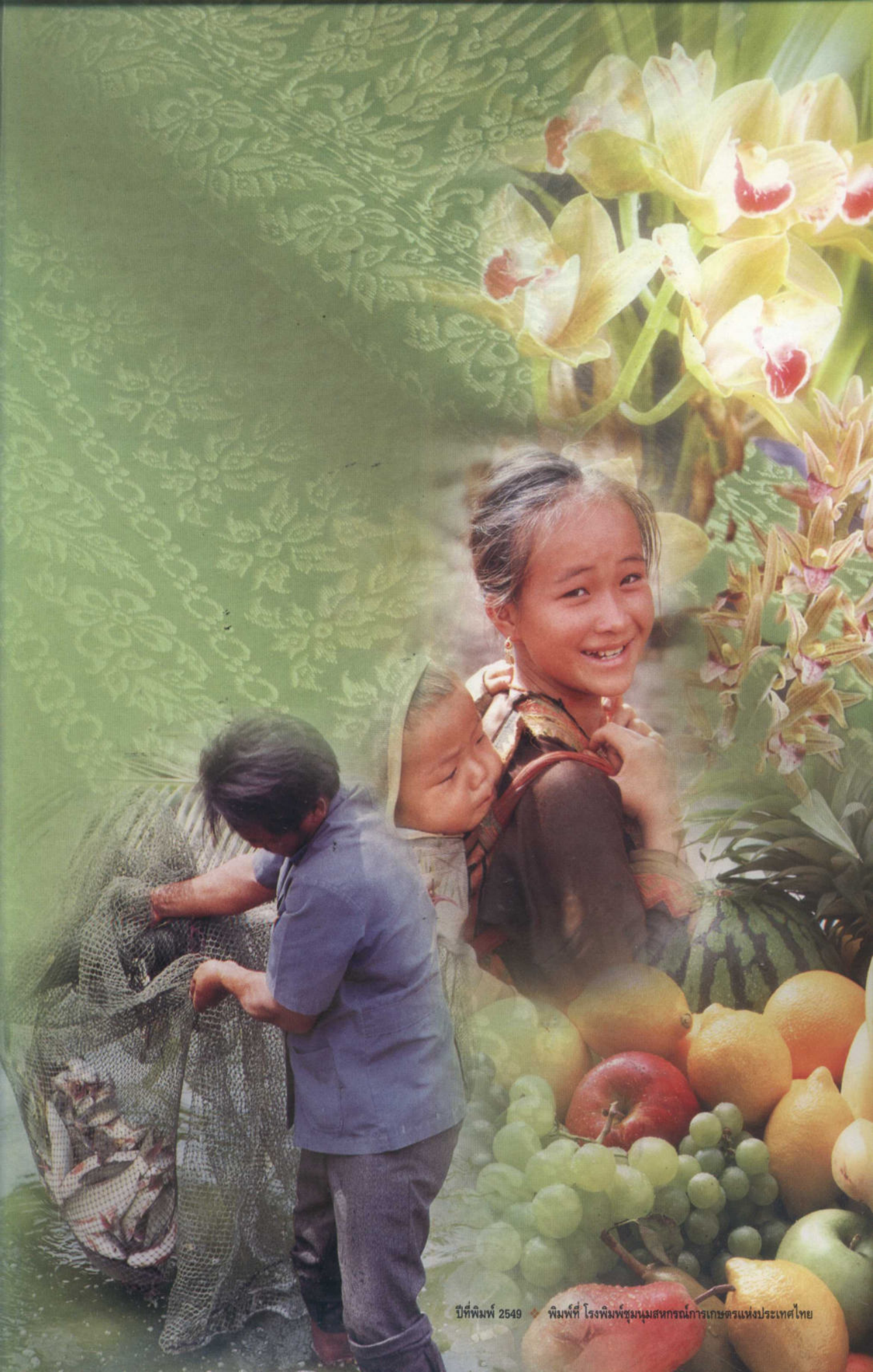
ผู้อำนวยการกองแผนงาน

## กรรมการและผู้ช่วยเลขานุการ

นางสาวนันทา บูรณะธนีง  
นายชยวรัช อ่อนลี  
นางสาวสุรางค์ศรี วาเพชร

กองแผนงาน  
กองแผนงาน  
กองแผนงาน







รายงานของรัฐต่อสาธารณชน:รายปี

กรมส่งเสริมการเกษตร

ประจำปี 2548

[www.doe.go.th](http://www.doe.go.th)