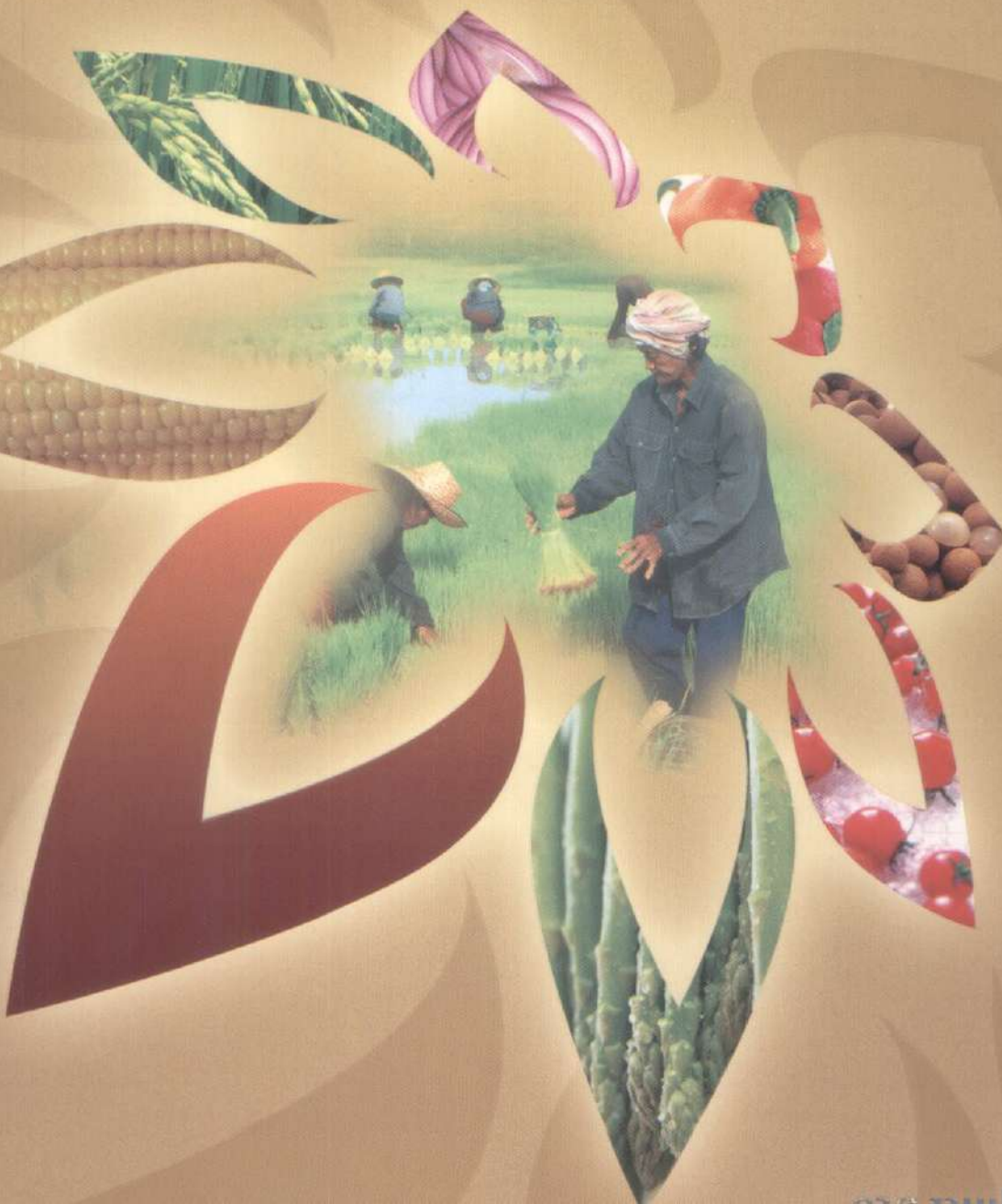


กรมส่งเสริมการเกษตร

Department of Agricultural Extension





วิสัยทัศน์

“กรมส่งเสริมการเกษตรเป็นองค์กรที่มุ่งมั่นในการส่งเสริมและพัฒนาให้เกษตรกรอยู่ดีมีสุขอย่างยั่งยืน”

พันธกิจ

1. ส่งเสริมและพัฒนาเกษตรกร ครอบคลุมเกษตรกร องค์กรเกษตรกร และวิสาหกิจชุมชน ให้มีความเข้มแข็งและสามารถพึ่งพาตนเองได้
2. ส่งเสริมและพัฒนาเกษตรกรให้มีขีดความสามารถในการผลิตและจัดการสินค้าเกษตร ตามความต้องการของตลาด
3. ให้บริการทางการเกษตรตามสภาพปัญหาและความต้องการของเกษตรกร
4. ศึกษา วิจัย และพัฒนางานด้านการส่งเสริมการเกษตร และบูรณาการการทำงานกับทุกภาคส่วน

ค่านิยม

“มุ่งมั่นบริการ ทีมงานเป็นเลิศ เชิดชูคุณธรรม ผู้นำการเปลี่ยนแปลง”





ภารกิจและอำนาจหน้าที่ตามกฎหมาย

■ กฎกระทรวงแบ่งส่วนราชการกรมส่งเสริมการเกษตร กระทรวงเกษตรและสหกรณ์ พ.ศ. 2545

ข้อ 1 ให้กรมส่งเสริมการเกษตร มีภารกิจเกี่ยวกับการเพิ่มศักยภาพของเกษตรกรในการผลิต การแปรรูป การเพิ่มมูลค่าในสินค้าเกษตร การกำหนดมาตรการและแนวทางในการส่งเสริมการเกษตร การควบคุมคุณภาพสินค้าและผลิตภัณฑ์ ตลอดจนการถ่ายทอดเทคโนโลยีการเกษตรสู่เกษตรกรเพื่อสร้างรายได้และความมั่นคงในการผลิตและการประกอบอาชีพการเกษตร โดยให้มีอำนาจหน้าที่ดังต่อไปนี้

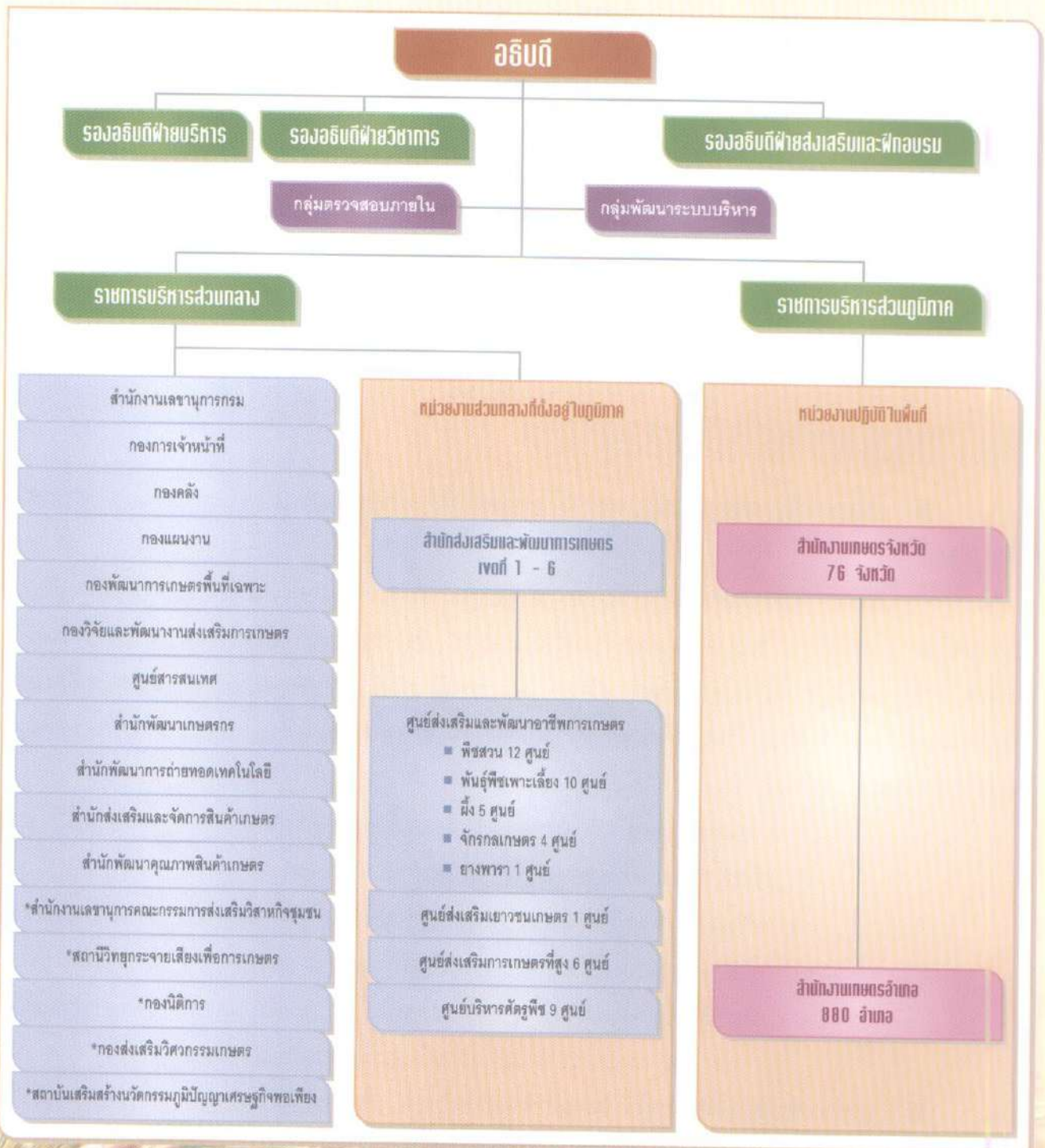
1. ส่งเสริมและพัฒนาเกษตรกรและองค์กรเกษตรกร
2. ฝึกอาชีพเกษตรกร และให้บริการทางการเกษตร
3. พัฒนา ส่งเสริม และประสานการถ่ายทอดความรู้ด้านการผลิตและการจัดการผลผลิตพืช ประมง และปศุสัตว์แก่เกษตรกร
4. ปฏิบัติการอื่นใดตามที่กฎหมายกำหนดให้เป็นอำนาจหน้าที่ของกรมส่งเสริมการเกษตร หรือตามที่กระทรวงหรือคณะรัฐมนตรีมอบหมาย

■ พระราชบัญญัติส่งเสริมวิสาหกิจชุมชน พ.ศ. 2548

มาตรา 24 ให้กรมส่งเสริมการเกษตรทำหน้าที่เป็นสำนักงานเลขานุการของคณะกรรมการ รับผิดชอบงานธุรการ งานประชุม การศึกษาข้อมูล และกิจกรรมต่างๆ ที่เกี่ยวกับงานของคณะกรรมการ

ให้สำนักงานเกษตรจังหวัดทำหน้าที่และรับผิดชอบงานตามวรรคหนึ่งที่เกี่ยวข้องกับงานของคณะกรรมการส่งเสริมวิสาหกิจชุมชนจังหวัด

โครงสร้างองค์กรและกลุ่มเป้าหมายการทำงานของกรมส่งเสริมการเกษตร



หมายเหตุ * หน่วยงานตั้งขึ้นเป็นการภายใน

กลุ่มเป้าหมายการทำงาน

ศูนย์บริการและถ่ายทอดเทคโนโลยีการเกษตรประจำตำบล 7,105 ศูนย์

เกษตรกร

ชุมชน

ตารางแสดงอัตรากำลังบุคลากรประจำปี 2551 (ตามแผนอัตรากำลัง)

หน่วยงาน	ระดับตำแหน่ง																											
	10 บส	9 บค	9 ขช	8 บก	8 ขช	8 ก	8	7 ขช หรือ 8 ขช	7 ขช	7 ข	7	6	5	7/1 หรือ 8/1	6/1 หรือ 7/1	3-5 หรือ 6/1 หรือ 7/1 หรือ 8/1	3-5 หรือ 6/1 หรือ 7/1 ขช	3-5 หรือ 6/1 หรือ 7/1	3-5 หรือ 6/1	2-4 หรือ 5 หรือ 6	2-4 หรือ 5	1-3 หรือ 4 หรือ 5 หรือ 6	1-3 หรือ 4 หรือ 5	งานข้าราชการ	ลูกจ้างประจำ	พนักงานราชการ	รวมทั้งสิ้น	
อธิบดีกรมส่งเสริมการเกษตรรองอธิบดี	1	3																							4			4
เจ้าหน้าที่ปฏิบัติงานประจำ คอ.บค.														1	1										2			2
กลุ่มตรวจสอบภายใน						1												6						7	2	2	11	
กลุ่มพัฒนาระบบบริหาร															3			1						6	2	2	9	
สำนักงานเลขาธิการกรม				1						1	2							8	2	1	1	9	25	25	14	64		
กองการเจ้าหน้าที่				1		1				1	1			3	5			7	18				15	52	17	14	83	
กองคลัง				1		1					4	13		1	2				15		9		15	61	19	10	90	
กองแผนงาน				1						1		1		4	3				29				4	43	11	14	68	
กองพัฒนาการเกษตรพื้นที่เฉพาะ				1								1		3	5				8				4	22	6	11	39	
กองวิจัยและพัฒนางานส่งเสริมการเกษตร				1		2						1		6	1				5				4	20	6	3	29	
ศูนย์สำรวจสวนเทศ				1	1	1		1				1				5	2	6				1	9	30	7	17	54	
สำนักพัฒนาการถ่ายทอดเทคโนโลยี		1	1			5				2	3	2		8	8				2	42	18		7	11	110	31	8	149
สำนักพัฒนาเกษตรกร		1	2			5					1	1	1	9	24				19				7	70	26	20	116	
สำนักพัฒนาคุณภาพสินค้าเกษตร		1	1		2	11			1	1	1	1	1			6	3	24		15		1	7	76	41	29	146	
สำนักส่งเสริมและจัดการสินค้าเกษตร		1	2			14				1	1	1	1			22		43					5	90	26	27	143	
สำนักส่งเสริมและพัฒนาการเกษตรเขต 1 - 6		6				6			4	3	6			59	115	6	4	37	190	35		5	46	522	393	296	1,211	
รวมบุคลากรส่วนกลาง	1	13	6	7	3	48	0	1	5	7	18	25	3	94	167	34	12	121	343	70	10	15	136	1,139	612	467	2,218	
สำนักงานเกษตรจังหวัด 76 จังหวัด		19		57								76		228	590				411	2	1		314	1,698	445	122	2,265	
สำนักงานเกษตรอำเภอ 880 อำเภอ											880								5,532	3	1		723	7,139	276	1,606	9,221	
รวมบุคลากรส่วนภูมิภาค		19		57						0	880	76		228	590				5,943	5	2		1,037	8,837	721	1,928	11,486	
รวม	1	32	6	64	3	48	0	1	5	7	898	101	3	322	757	34	12	121	6,286	75	12	15	1,173	9,976	1,333	2,395	13,704	

กลุ่มพัฒนาระบบงานและอัตรากำลัง กองการเจ้าหน้าที่

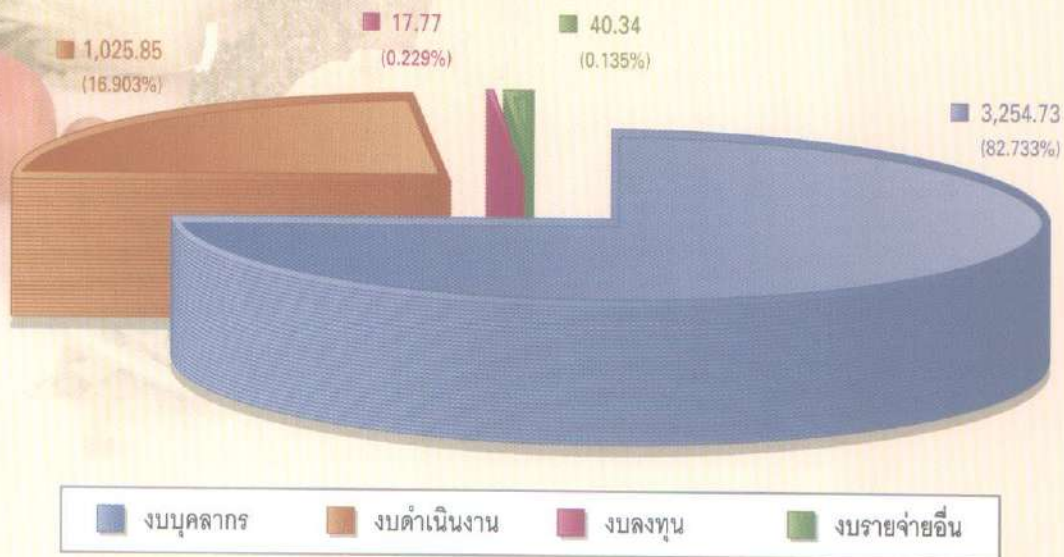
30 กันยายน 2551



งบประมาณรายจ่ายประจำปีงบประมาณ พ.ศ. 2551

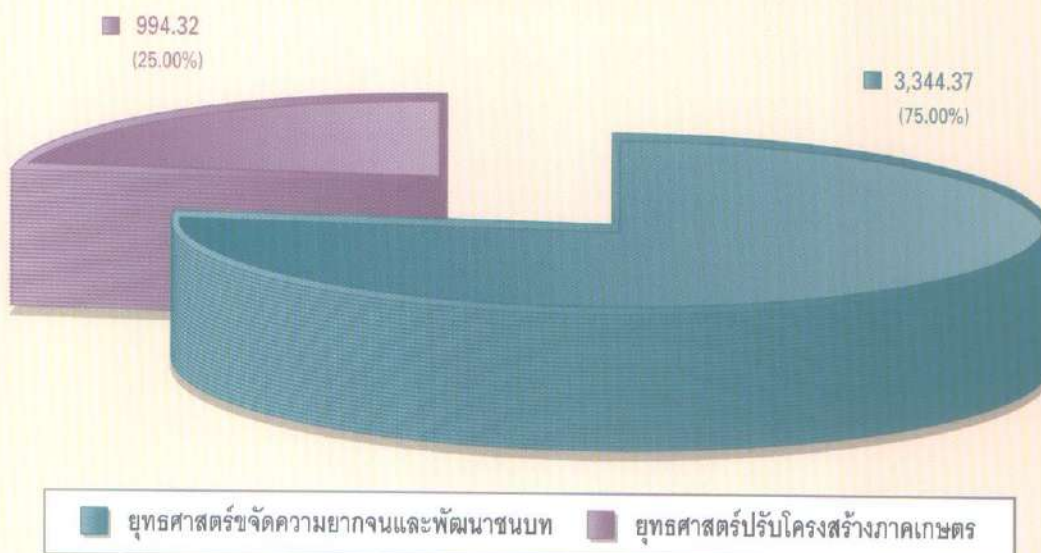
จำแนกตามประเภทงบรายจ่าย

หน่วย : ล้านบาท



จำแนกตามยุทธศาสตร์การจัดสรรงบประมาณ

หน่วย : ล้านบาท

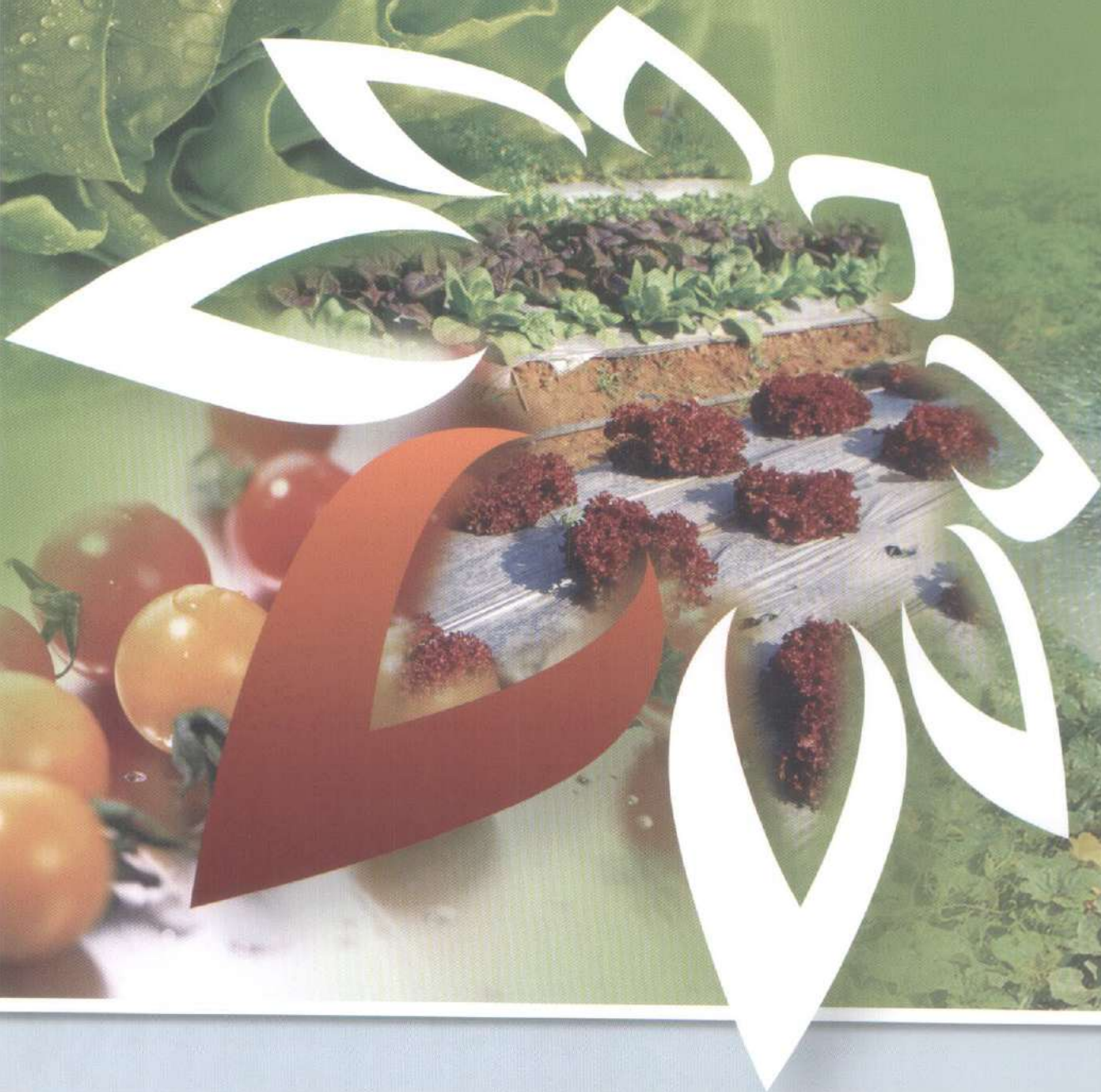
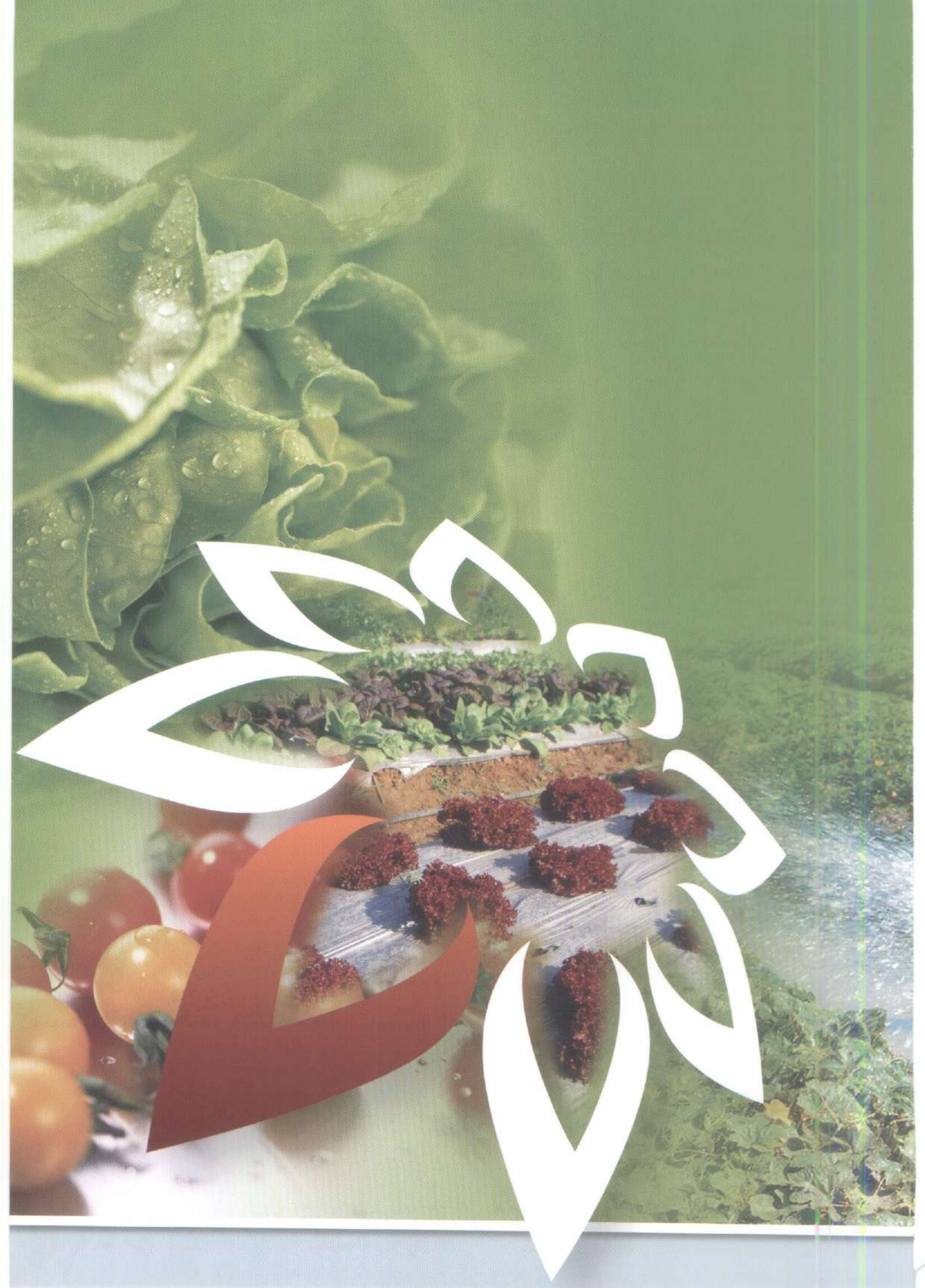


รวม 4,338.69 ล้านบาท

ประเด็นยุทธศาสตร์ที่สำคัญในการดำเนินงานปีงบประมาณ 2551

ประเด็นยุทธศาสตร์	เป้าประสงค์	ตัวชี้วัด
1. การพัฒนาเกษตรกรและองค์กรเกษตรกร	<ul style="list-style-type: none"> ■ ชุมชนเกษตรกร องค์กรเกษตรกรและวิสาหกิจชุมชนมีความเข้มแข็งเกษตรกรมีความรู้ความสามารถในการทำการเกษตรตามแนวเศรษฐกิจพอเพียง 	จำนวนเกษตรกรได้รับการส่งเสริมและพัฒนาศักยภาพ
2. การพัฒนาการผลิตสินค้าเกษตร	<ul style="list-style-type: none"> ■ เกษตรกรมีขีดความสามารถในการผลิตและจัดการสินค้าเกษตร 	จำนวนเกษตรกรได้รับการส่งเสริม และพัฒนาการผลิตสินค้าเกษตรที่ปลอดภัย
3. การบริหารจัดการที่ดี	<ul style="list-style-type: none"> ■ พัฒนาบุคลากรให้สามารถปฏิบัติงานอย่างมีคุณภาพ 	จำนวนบุคลากรที่ได้รับการพัฒนาขีดความสามารถ





ส่วนที่ 2

ผลการปฏิบัติงานราชการ



ผลสัมฤทธิ์ของการปฏิบัติราชการตามคำรับรองการปฏิบัติราชการ

กรมส่งเสริมการเกษตรได้ลงนามในคำรับรองการปฏิบัติราชการกับกระทรวงเกษตรและสหกรณ์โดยมีผลการดำเนินงานตั้งแต่วันที่ 1 ตุลาคม 2550 - 30 กันยายน 2551 สรุปสาระสำคัญในแต่ละตัวชี้วัดดังนี้

ตารางสรุปการประเมินตนเอง (SAR) ตามคำรับรองการปฏิบัติราชการ ประจำปี 2551

ลำดับที่	ตัวชี้วัด	ข้อมูลพื้นฐาน		เป้าหมาย ปี 51	น้ำหนัก ร้อยละ	ผลงาน	12 เดือน	
		ปี 49	ปี 50				คะแนน	ประเมินตนเอง
มิติที่ 1	ด้านประสิทธิผลตามพันธกิจ: แผนยุทธศาสตร์ส่วนราชการ				45			224,2000
1	ผลสำเร็จตามแผนปฏิบัติราชการกระทรวง				15			
1.1	จำนวนเกษตรกรที่ได้รับการพัฒนาและเสริมสร้าง ความเข้มแข็ง (ล้านราย)			1.26	3	1.90	5	● 15,0000
1.2	จำนวนเกษตรกรที่ได้รับการเรียนรู้เศรษฐกิจพอเพียง			97,000	3	103,041	5	● 15,0000
1.3	มูลค่าผลิตภัณฑ์มวลรวมภาคเกษตร (ล้านล้านบาท)	0.72	0.92	0.96	4	1.03	5	● 20,0000
1.4	ร้อยละของพื้นที่เกษตรกรรวมทั้งที่ได้รับการจัดการและฟื้นฟู ทรัพยากรเพื่อการผลิต		48.18	57.1	3	59.06	5	● 15,0000
1.5	ระดับความสำเร็จของการพัฒนาศูนย์บริการร่วม			22 ข้อ	2	20 ข้อ	4.60	● 9,2000
2	ผลสำเร็จตามแผนปฏิบัติราชการกลุ่มภารกิจ				10			
2.1	จำนวนผลิตภัณฑ์เกษตรแปรรูปที่ได้รับการรับรอง มาตรฐานจากกระทรวงสาธารณสุข อย. และ Q จาก กระทรวงเกษตรและสหกรณ์	156	169	169	4	178	5	● 20,0000
2.2	ร้อยละของสหกรณ์การเกษตรที่ผ่านเกณฑ์มาตรฐาน	56.00	55.50	55.50	3	67.60	5	● 15,0000
2.3	ร้อยละของสหกรณ์ที่ยกระดับขึ้นคุณภาพการควบคุม ภายในจากระดับพอใช้เป็นระดับดีถึงดีมาก		20	20	3	36.74	5	● 15,0000
3	ผลสำเร็จตามแผนปฏิบัติการกรม				20			
3.1	ระดับความสำเร็จของร้อยละเฉลี่ยถ่วงน้ำหนัก ตามเป้าหมายผลผลิตของกรมส่งเสริมการเกษตร	100	100	ผลรวม 5	5	5	5	● 25,0000
3.2	จำนวนเกษตรกรที่ได้รับการบริการคลินิกเกษตรเคลื่อนที่	197,723	159,772	160,000	5	211,229	5	● 25,0000
3.3	จำนวนเกษตรกรที่ได้รับการพัฒนาความรู้ทางเกษตร เพื่อเพิ่มโอกาสในการประกอบอาชีพ		53,928	27,327	5	28,065	5	● 25,0000
3.4	ร้อยละของเกษตรกรที่ทำการเกษตรโดยใช้เทคโนโลยี การเกษตรผลิตสินค้าเกษตรได้อย่างปลอดภัยและหรือ มีประสิทธิภาพ	99.37	96.94	90.00	5	97.71	5	● 25,0000
มิติที่ 2	ด้านคุณภาพการให้บริการ				20			87,9100
4	ระดับความสำเร็จในการเปิดโอกาสให้ประชาชนเข้ามา มีส่วนร่วมในการแสดงความคิดเห็นและร่วมติดตาม การตรวจสอบผลการปฏิบัติราชการ		ระดับ 5	ระดับ 5	6	3.85	3.85	● 23,1000

ลำดับที่	ตัวชี้วัด	ข้อมูลพื้นฐาน		เป้าหมาย ปี 51	น้ำหนัก ร้อยละ	ผลงาน	12 เดือน		
		ปี 49	ปี 50				คะแนน	ประเมินตนเอง	
5	ระดับความสำเร็จในการเปิดเผยข้อมูลข่าวสารของราชการ		4.70	ระดับ 5	3	4.90	4.90	●	14,7000
6	ระดับความสำเร็จของการดำเนินการตามมาตรการป้องกันและปราบปรามการทุจริต								
6.1	ระดับความสำเร็จของการดำเนินการตามมาตรการ/แผนปฏิบัติการป้องกันปราบปรามการทุจริต	3.8	ระดับ 5	ระดับ 5	5	4.02	4.022	●	20.1100
6.2	ระดับความสำเร็จของการทำข้อมูลเรื่องกล่าวหา/ข้อร้องเรียนเกี่ยวกับการทุจริตการจัดซื้อจัดจ้าง		ระดับ 5	ระดับ 5	1	5	5	●	5.0000
6.3	ร้อยละของจำนวนส่วนงานการสอบสวนที่ดำเนินการได้อย่างครบถ้วนสมบูรณ์ในเวลาที่กำหนด					ไม่มีสำนวนที่ ปปช.ขอทราบ			
7	ร้อยละของความพึงพอใจของผู้รับบริการ	85	85.53	85	5	86	5	●	25.0000
มิติที่ 3	ด้านประสิทธิภาพ				10				33.6384
8	ระดับความสำเร็จของร้อยละเฉลี่ยถ่วงน้ำหนักของอัตราการใช้เงินงบประมาณรายจ่ายลงทุน		48.33	80	3	59.10	1	●	3.0000
9	ระดับความสำเร็จของการดำเนินการตามมาตรการประหยัดพลังงานของส่วนราชการ		ระดับ 5	ระดับ 5	3	4.532	4.532	●	13.6000
10	ระดับความสำเร็จของร้อยละเฉลี่ยถ่วงน้ำหนักในการรักษามาตรฐานระยะเวลาการให้บริการ			ระดับ 5	2	4.3192	4.3192	●	8.6384
11	ระดับความสำเร็จของการจัดทำต้นทุนต่อหน่วยผลผลิต			ระดับ 5	2	4.20	4.20	●	8.4000
มิติที่ 4	ด้านการพัฒนาองค์กร				25				113.7500
12	ระดับความสำเร็จของแผนการพัฒนาคุณภาพการบริหารจัดการภาครัฐ (PMQA)								
12.1	ระยะเวลาการส่งรายงานการประเมินองค์กรด้วยตนเอง			5	1	5	5	●	5.0000
12.2	ระดับความสำเร็จเฉลี่ยถ่วงน้ำหนักของความครบถ้วนของการจัดทำรายงานการประเมินองค์กรด้วยตนเอง			3	6	5	5	●	30.0000
12.3	ผลคะแนนจากรายงานการประเมินองค์กรด้วยตนเองตามเกณฑ์ 7 หมวด					4.25	4.2500		
12.3.1	ผลการประเมินองค์กรด้วยตนเองเชิงคุณภาพ			>=51	10		5.0000	●	50.0000
12.3.2	ความครบถ้วนของหลักฐานประกอบผลการประเมินองค์กรด้วยตนเอง			40	5	31	2.7500	●	13.7500
13	ระดับความสำเร็จของร้อยละเฉลี่ยถ่วงน้ำหนักของการดำเนินการตามแผนพัฒนาคุณภาพของส่วนราชการ			ระดับ 5	3	5	5	●	15.0000
	รวม				100				459.4984
	คะแนนเต็ม 5								4.5950

หมายเหตุ : ผลการประเมินตนเอง ○ = NA ● = 1.00-1.49 ● = 1.50-2.49 ● = 2.50-3.49 ● = 3.50-4.49 ● = 4.50-5.00

ตัวชี้วัดที่ 1.1 - 1.5 กระทรวงเกษตรและสหกรณ์เป็นผู้รับผิดชอบ

ตัวชี้วัดที่ 2.1 - 2.3 กรมส่งเสริมสหกรณ์และกรมตรวจบัญชีสหกรณ์เป็นผู้รับผิดชอบ

ตัวชี้วัดที่ 7 TRIS เป็นผู้ประเมิน





ผลการปฏิบัติราชการภายใต้แผนปฏิบัติราชการประจำปีของหน่วยงาน

กรมส่งเสริมการเกษตรดำเนินงานภายใต้แผนปฏิบัติราชการประจำปีตามยุทธศาสตร์ที่กำหนดไว้ คือ การพัฒนาเกษตรกรและองค์กรเกษตรกร การพัฒนาการผลิตสินค้าเกษตรและการบริหารจัดการที่ดี ซึ่งสามารถสรุปผลการดำเนินงานได้ดังนี้

การพัฒนาเกษตรกรและองค์กรเกษตรกร ได้กำหนดแนวทางการดำเนินงานไว้ 3 แนวทาง คือ สร้างโอกาสในการเข้าถึงบริการทางการเกษตรและแก้ไขปัญหาทางการเกษตร ส่งเสริมการผลิตตามแนวเศรษฐกิจพอเพียง และสร้างความเข้มแข็งให้องค์กรเกษตรกร

❖ สร้างโอกาสในการเข้าถึงบริการทางการเกษตรและแก้ไขปัญหาทางการเกษตร

คลินิกเกษตรเคลื่อนที่ในพระราชานุเคราะห์

เพื่อให้เกษตรกรในพื้นที่ห่างไกลได้รับบริการครบถ้วนทุกด้านในคราวเดียวกัน ตลอดจนช่วยแก้ไขปัญหาด้านการผลิตทางการเกษตรแก่เกษตรกรได้อย่างรวดเร็ว ทัดถึง ทัศนเหตุการณ์เป็นการทำงานในลักษณะบูรณาการร่วมกันระหว่างหน่วยงานต่างๆ ของกระทรวงเกษตรและสหกรณ์ โดยได้ดำเนินการจัดคลินิกเกษตรเคลื่อนที่ในพระราชานุเคราะห์ เพื่อเทิดพระเกียรติเนื่องในวันคล้ายวันพระราชสมภพสมเด็จพระบรมโอรสาธิราชฯ สยามมกุฎราชกุมาร และเนื่องในวันคล้ายวันประสูติพระเจ้าหลานเธอ พระองค์เจ้าทีปังกรรัศมีโชติ และการจัดคลินิกเกษตรเคลื่อนที่ตามแผนปกติของจังหวัด 76 จังหวัด รวมการจัดให้บริการทั้งสิ้น 373 ครั้ง มีเกษตรกรมารับบริการคลินิกต่างๆ ในด้านพืช ปศุสัตว์ ประมง ดิน ชลประทาน สหกรณ์ บัญชี กฎหมาย และคลินิกข้าว รวมทั้งสิ้น 211,229 ราย



เพิ่มประสิทธิภาพการให้บริการงานส่งเสริมการเกษตร

เพื่อให้ศูนย์เรียนรู้การเกษตรพอเพียงเป็นแหล่งวิชาการให้เกษตรกรมาเรียนรู้ร่วมกันและฝึกทักษะในการบริหารจัดการ วิเคราะห์ วางแผน ทำบัญชี และทำการผลิตตามแนวทางเศรษฐกิจพอเพียง โดยใช้เวทีชุมชนและกระบวนการเรียนรู้ตามแนวทางโรงเรียนเกษตรกรและเป็นเครือข่ายศูนย์บริการและถ่ายทอดเทคโนโลยีการเกษตรประจำตำบล โดยได้ดำเนินการถ่ายทอดความรู้ให้แก่เกษตรกรตามแนวทางเศรษฐกิจพอเพียง จำนวน 41,420 ราย พร้อมทั้งจัดเสวนา อบรม ดูงานอาสาสมัครเกษตร จำนวน 6 ครั้ง ในพื้นที่ 7,105 ตำบล

ส่งเสริมและพัฒนาอาชีพการเกษตรเฉพาะด้าน

เพื่อพัฒนาเร่งรัดปรับปรุงศูนย์ให้พร้อมที่จะเป็นแหล่งพัฒนาอาชีพการเกษตรและบริการที่เกี่ยวข้องให้แก่เกษตรกร ได้อย่างมีประสิทธิภาพ โดยได้ดำเนินการพัฒนาศูนย์ปฏิบัติการ จำนวน 32 ศูนย์ พร้อมทั้งฝึกอาชีพการเกษตร จำนวน 20,200 ราย ส่งเสริมการผลิตพืชพันธุ์ดีปลอดโรคและแมลงตรงตามสายพันธุ์ จำนวน 2,873,057 ต้น จัดทำแปลงเรียนรู้และแปลงศึกษาทดสอบ จำนวน 176 แปลง



แปลงมาลาคิดศูนย์เสริมเสริมและผลิตเมล็ดพันธุ์ข้าวหอม (ข้าวหอมมะลิพันธุ์ใหม่)
เมื่อ ๑๖ สิงหาคม ๒๕๕๖ ณ ศูนย์วิจัยและพัฒนาข้าวหอมมะลิ ๑๐๐ ปี
ณ บ้านป่าพญาธิ์ ๕ ตำบลบางงาม อำเภอศรีประจันต์ จังหวัดสุพรรณบุรี
โดย กระทรวงเกษตรและสหกรณ์ และ จังหวัดสุพรรณบุรี

ศูนย์ส่งเสริมการผลิตพันธุ์พืชชุมชน

เพื่อสนับสนุนให้ชุมชนเป็นแหล่งผลิตพันธุ์พืชที่ดีอย่างยั่งยืน และเป็นศูนย์กลางในการเรียนรู้ของเกษตรกรภายในชุมชน ทางด้านการผลิตพันธุ์พืช การจัดการดินและน้ำ โดยดำเนินงานในศูนย์พันธุ์พืชชุมชนข้าว (นาร่อง) พื้นที่ 150 ไร่ ผลิตเมล็ดพันธุ์ข้าวคุณภาพดีได้ประมาณ 90,000 กิโลกรัมต่อไร่ และในพืชหน่อไม้ฝรั่ง 7 ไร่ ผลิตเมล็ดพันธุ์หน่อไม้ฝรั่งได้ประมาณ 12 กิโลกรัม

พัฒนาอาสาสมัครเกษตรกร

เพื่อเพิ่มประสิทธิภาพอาสาสมัครเกษตรกรให้สามารถทำหน้าที่เป็นกลไกและเครือข่ายในการช่วยเหลือการปฏิบัติงานของหน่วยงานต่างๆ รวมทั้งงานชุมชน ซึ่งเกี่ยวข้องกับการเกษตร ทั้งในระดับจังหวัด อำเภอ ตำบล และระดับหมู่บ้าน โดยจัดทำคู่มือการดำเนินงานสำหรับอาสาสมัครเกษตรกร และจัดอบรมอาสาสมัครเกษตรกรทุกตำบล ตำบลละ 15 ราย ตลอดจนจัดให้มีการประกวดคำขวัญอาสาสมัครเกษตรกร โดยคำขวัญที่ชนะเลิศมีข้อความว่า “ประสานงาน ประสานภูมิปัญญา ด้วยจิตอาสา เพื่อพัฒนาเกษตรไทย”





ช่วยเหลือเกษตรกรผู้ประสบภัยธรรมชาติ

กรมส่งเสริมการเกษตรในฐานะผู้ประสานการให้ความช่วยเหลือเกษตรกรผู้ประสบภัยธรรมชาติได้ดำเนินการสำรวจสรุปรวบรวมผลข้อมูล และดำเนินการตรวจหลักฐานเพื่อขอรับการช่วยเหลือ ซึ่งผลจากการสำรวจมีพื้นที่การเกษตรที่ได้รับผลกระทบจากภัยธรรมชาติรวมทั้งสิ้น 7.20 ล้านไร่ เกษตรกรได้รับผลกระทบ 873,018 ราย รวมวงเงินให้การช่วยเหลือทั้งสิ้น 5,417.85 ล้านบาท

ระบบเตือนภัยการระบาดของศัตรูพืช

โดยใช้กลไกศูนย์จัดการศัตรูพืชชุมชน ดำเนินการในพื้นที่ 5 จังหวัด ได้แก่ สุพรรณบุรี อ่างทอง อุทัยธานี พระนครศรีอยุธยา และนครปฐม จัดทำแปลงติดตามสถานการณ์ศัตรูพืช จำนวน 30 แปลง เพื่อให้เกษตรกรสำรวจสถานการณ์ศัตรูพืชและนำมาวิเคราะห์ ตัดสินใจในการควบคุมศัตรูพืช ไม่ให้เกิดความเสียหายต่อผลผลิตของเกษตรกรพร้อมทั้งอบรมเกษตรกร จำนวน 180 ราย ให้มีความรู้ความเข้าใจที่จะสามารถวิเคราะห์ศัตรูพืชและศัตรูธรรมชาติเพื่อประกอบการตัดสินใจเลือกวิธีการควบคุมได้อย่างถูกต้อง ตลอดจนได้มีการแจ้งเตือนการระบาดของศัตรูพืชผ่านหอกระจายข่าวและทางเครือข่ายระบบอินเตอร์เน็ตของกรมส่งเสริมการเกษตรเดือนละ 4 ครั้ง



❖ ส่งเสริมการผลิตตามแนวเศรษฐกิจพอเพียง

เพื่อมุ่งเน้นพัฒนาอาชีพการเกษตรตามแนวเศรษฐกิจพอเพียงให้กับเกษตรกร โดยดำเนินการตามโครงการอันเนื่องมาจากพระราชดำริเป็นการดำเนินงานสนองพระราชดำริของพระบาทสมเด็จพระเจ้าอยู่หัว และพระบรมวงศ์ศานุวงศ์ที่ได้พระราชทานแนวทางการดำเนินงานให้หน่วยงานต่างๆ นำไปพิจารณา วางแผนปฏิบัติงานให้ความช่วยเหลือ แก้ไขปัญหาความเดือดร้อนให้กับราษฎรผู้ประสบความทุกข์ยาก ด้อยโอกาส และยากจนตามภูมิภาคต่างๆ ทั่วประเทศ โดยมุ่งเน้นการยกระดับคุณภาพชีวิตประชาชน และการอนุรักษ์ทรัพยากรธรรมชาติและสิ่งแวดล้อม ซึ่งมีผลการดำเนินงานตามกลุ่มโครงการต่างๆ ดังนี้

โครงการสืบเนื่องมาจากพระราชดำริ

เป็นกลุ่มโครงการย่อยตามแนวพระราชดำริของแต่ละพระองค์ กลุ่มราษฎรและบุคคลเป้าหมายที่แตกต่างกันไป เช่น การพัฒนาพื้นที่ลุ่มน้ำ สถานีพัฒนาการเกษตรที่สูง ธนาคารอาหารชุมชน อนุรักษ์ทรัพยากรป่าไม้และสัตว์ป่า บ้านเล็กในป่าใหญ่ หมู่บ้านจุฬารักษ์ - ทับทิมสยาม โดยถ่ายทอดความรู้เทคโนโลยีการผลิตข้าว พืชไร่ พืชผัก ไม้ผล ไม้ยืนต้น เกษตรผสมผสาน การเพาะเห็ด และการถนอมแปรรูปผลผลิต แก่เกษตรกรจำนวน 5,590 ราย จัดทำแปลงส่งเสริมการปลูกพืช 6,024 ไร่ จัดทำแปลงสาธิต/เรียนรู้การปลูกพืช 20 จุด ให้ความรู้เรื่องกระบวนการถนอมและแปรรูปผลผลิตแก่แม่บ้านเกษตรกร 65 กลุ่ม ส่งผลให้เกษตรกรทำการเกษตร โดยยึดแนวทางเศรษฐกิจพอเพียงเป็นหลัก





ศูนย์ศึกษาการพัฒนาอันเนื่องมาจากพระราชดำริ

พระบาทสมเด็จพระเจ้าอยู่หัวมีพระราชดำริให้จัดตั้งศูนย์ศึกษาการพัฒนาขึ้น โดยทำหน้าที่ศึกษาค้นคว้าทดลอง เพื่อหาแนวทางแก้ไขปัญหาและวิธีการพัฒนาด้านต่างๆ ที่สอดคล้องกับสภาพพื้นที่ สภาพแวดล้อมในแต่ละภูมิภาคที่แตกต่างกัน เพื่อเป็นต้นแบบของความสำเร็จและนำผลการศึกษาค้นคว้าที่ได้ขยายผลไปสู่เกษตรกรในหมู่บ้านรอบศูนย์ศึกษาการพัฒนา 6 แห่ง ได้แก่ ศูนย์ศึกษาการพัฒนาห้วยฮ่องไคร้ จังหวัดเชียงใหม่ ศูนย์ศึกษาการพัฒนาภูพาน จังหวัดสกลนคร ศูนย์ศึกษาการพัฒนาเขาหินซ้อน จังหวัดฉะเชิงเทรา ศูนย์ศึกษาการพัฒนาห้วยทราย จังหวัดเพชรบุรี และศูนย์ศึกษาการพัฒนาพิภพทอง จังหวัดนครราชสีมา โดยได้สนับสนุนการขยายผลตามแนวพระราชดำริในการนำความรู้ที่ได้จากการศึกษาในศูนย์ศึกษาการพัฒนาฯ ไปแนะนำส่งเสริมเกษตรกรในหมู่บ้านรอบศูนย์ทั้ง 6 ศูนย์ จัดทำแปลงส่งเสริมการผลิตแบบผสมผสาน 2,400 ไร่ อบรมเกษตรกรพร้อมทั้งนำไปทัศนศึกษาดูงาน จำนวน 1,200 ราย ส่งเสริมการถนอมและแปรรูปผลผลิตทางการเกษตร เพื่อเสริมรายได้จำนวน 60 กลุ่ม

พัฒนาพื้นที่ลุ่มน้ำปากพนัง

ลุ่มน้ำปากพนังเป็นพื้นที่ที่มีความอุดมสมบูรณ์ในอดีตเคยเป็นแหล่งอยู่อาศัยน้ำสำคัญแห่งหนึ่งของภาคใต้แต่การเปลี่ยนแปลงทางธรรมชาติทำให้ลุ่มน้ำปากพนังมีลักษณะผิดแปลกไปจากเดิม ในฤดูแล้งเกิดน้ำเค็มรุกล้ำเข้าไปในแม่น้ำปากพนัง ราษฎรไม่สามารถทำการเกษตรได้ ประกอบกับตอนกลางของพื้นที่ลุ่มน้ำเป็นป่าพรุ มีปัญหาดินเปรี้ยวมีความเป็นกรดสูงทำการเกษตรไม่ได้ผล พระบาทสมเด็จพระเจ้าอยู่หัวได้พระราชทานพระราชดำริให้หน่วยงานต่างๆ ที่เกี่ยวข้องดำเนินการแก้ไข และบรรเทาปัญหาดังกล่าว ซึ่งกรมส่งเสริมการเกษตรได้ส่งเสริมและพัฒนาอาชีพเกษตรกร โดยการถ่ายทอดเทคโนโลยีการผลิตข้าว ผักปลอดภัยจากสารพิษ ไม้ผล ปลายน้ำมันแก่เกษตรกร จำนวน 3,860 ราย พร้อมทั้งจัดทำแปลงส่งเสริมการเรียนรู้ 2,320 ไร่ ส่งเสริมการจัดการวิสาหกิจชุมชน 15 กลุ่ม รวมทั้งรณรงค์การปลูกตาลโตนดในลุ่มน้ำปากพนัง จำนวน 20,000 ต้น

ส่งเสริมการปลูกหญ้าแฝกเพื่อการอนุรักษ์ดินและน้ำ

เป็นการส่งเสริมให้เกษตรกรที่ทำการเกษตรบนพื้นที่สูงและลาดชันใช้ประโยชน์จากหญ้าแฝกช่วยในการแก้ไขปัญหาการชะล้างพังทลาย และการสูญเสียธาตุอาหารจากดิน โดยได้ดำเนินการผลิตและส่งเสริมการปลูกหญ้าแฝกจำนวน 1,205,534 ต้น อบรมถ่ายทอดความรู้การปลูกหญ้าแฝกให้กับเกษตรกร จำนวน 4,828 ราย จัดงานวันรณรงค์การปลูกหญ้าแฝก จำนวน 11 ครั้ง เพื่อให้เกษตรกรได้มีความตื่นตัว ตระหนัก เกิดความเข้าใจ และสามารถนำหญ้าแฝกไปใช้ประโยชน์ในการอนุรักษ์ดินและน้ำในพื้นที่ทำการเกษตรหรือไร่นาของตนเองได้อย่างถูกต้องและแพร่หลาย ปัจจุบันเกษตรกรมีการปลูกหญ้าแฝกในพื้นที่มากขึ้น

แปลงขยายพันธุ์หญ้าแฝก
เพื่อปลูกบนพื้นที่สูง

พันธุ์พระราชทาน

ระบบอนุรักษ์ดินและน้ำ
สมเด็จพระนางเจ้าสิริกิติ์ พระบรมราชินีนาถ
ทรงริเริ่มและส่งเสริม
เมื่อ ๑ กรกฎาคม พ.ศ.๒๕๓๕



โครงการเกษตรเพื่ออาหารกลางวัน

เพื่อสนองพระราชดำริของสมเด็จพระเทพรัตนราชสุดาฯ สยามบรมราชกุมารี ในการพัฒนาเด็กและเยาวชนที่ด้อยโอกาส ในถิ่นทุรกันดารให้มีการพัฒนาด้านโภชนาการและความเป็นอยู่ที่ดีขึ้น มุ่งเน้นให้นักเรียน ครู และผู้ปกครองในโรงเรียนตำรวจตระเวนชายแดน 194 โรงเรียน โรงเรียนในสังกัดคณะกรรมการการศึกษาขั้นพื้นฐาน 151 โรงเรียน ศูนย์เรียนรู้ชุมชนชาวไทยภูเขา 249 โรงเรียน และโรงเรียนสอนศาสนาอิสลาม 14 โรงเรียน รวมจำนวน 608 โรงเรียน โดยได้ดำเนินการอบรมสัมมนาจัดทำแผนการผลิตและแผนการประกอบอาหารให้กับ ครูเกษตร จำนวน 1,051 ราย พร้อมทั้งสนับสนุนปัจจัยการผลิตให้กับโรงเรียนเพื่อจัดทำแปลงผลิตพืชผัก-ไม้ผล และเห็ดในโรงเรียน



โครงการรักษาน้ำเพื่อพระแม่ของแผ่นดิน

เพื่อสนองพระราชเสาวนีย์ของสมเด็จพระนางเจ้าฯ สิริกิติ์ พระบรมราชินีนาถที่ทรงห่วงใยทรัพยากรธรรมชาติและประสงค์ที่จะให้พสกนิกรที่อาศัยอยู่ในพื้นที่สูงได้ตระหนักถึงความสำคัญของต้นไม้ น้ำ และดิน เป็นผู้สืบทอดเจตนารมณ์ในการอนุรักษ์และฟื้นฟูป่าไม้ ซึ่งเป็นแหล่งต้นน้ำสามารถดำรงชีพอยู่ร่วมกับป่าได้อย่างเหมาะสมและยั่งยืน โดยได้ดำเนินการส่งเสริมการปลูกพืชแบบวนเกษตร 180 ไร่ พร้อมทั้งอบรมและถ่ายทอดเทคโนโลยีการเกษตรให้แก่เกษตรกร จำนวน 3,016 ราย



กรมส่งเสริมการเกษตร

สารบัญ

ส่วนที่ 1 ข้อมูลภาพรวมของหน่วยงาน

วิสัยทัศน์	8
พันธกิจ	8
ค่านิยม	8
ภารกิจและอำนาจหน้าที่ตามกฎหมาย	9
โครงสร้างองค์กรและกลุ่มเป้าหมายการทำงานของกรมส่งเสริมการเกษตร	10
ตารางแสดงอัตรากำลังบุคลากรประจำปี 2551 (ตามแผนอัตรากำลัง)	11
งบประมาณรายจ่ายประจำปีงบประมาณ พ.ศ. 2551	12
ประเด็นยุทธศาสตร์ที่สำคัญในการดำเนินงานปีงบประมาณ 2551	13

ส่วนที่ 2 ผลการปฏิบัติราชการ

ผลสัมฤทธิ์ของการปฏิบัติราชการตามคำรับรองการปฏิบัติราชการ	16
ผลการปฏิบัติราชการภายใต้แผนปฏิบัติราชการประจำปีของหน่วยงาน	18
การพัฒนาเกษตรกรและองค์กรเกษตรกร	18
การพัฒนาการผลิตสินค้าเกษตร	35
การบริหารจัดการที่ดี	41

ส่วนที่ 3 รายงานการเงิน

50

ส่วนที่ 4 ภาคผนวก

คณะผู้บริหารของกรมส่งเสริมการเกษตร ปี 2551	74
รายชื่อข้าราชการดีเด่น/เกษตรกรตำบลดีเด่นที่ได้รับรางวัลดีเด่น	75
งบประมาณที่ได้รับปีงบประมาณ 2547 - 2551	77
นโยบายส่งเสริมการเกษตรในปีงบประมาณ 2552	78





โครงการหลวงและขยายผลโครงการหลวง ตามแผนแม่บท

เป็นการดำเนินงานส่งเสริมการเกษตรที่สนับสนุนการดำเนินงานของมูลนิธิโครงการหลวงและสำนักงานคณะกรรมการป้องกันและปราบปรามยาเสพติด โดยการถ่ายทอดความรู้ เทคโนโลยี การผลิตด้านการเกษตรที่เหมาะสมที่ได้จากโครงการหลวงและสถาบันวิจัยต่างๆ ให้แก่ชาวไทยภูเขาที่อาศัยอยู่บนพื้นที่สูงในเขตพื้นที่โครงการหลวง 20 จังหวัด เพื่อแก้ไขปัญหาการปลูกพืชเสพติด การบุกรุกตัดไม้ทำลายป่า การทำไร่เลื่อนลอย การทำลายแหล่งต้นน้ำลำธาร ลดการใช้สารเคมีป้องกันกำจัดศัตรูพืชบนพื้นที่สูง ตลอดจนปัญหาด้านความมั่นคงของประเทศ โดยดำเนินการจัดทำแปลงผลิตพืชเรียนรู้เศรษฐกิจพอเพียง 88 ไร่ พร้อมทั้งอบรมถ่ายทอดความรู้การป้องกันกำจัดศัตรูพืชแบบผสมผสานให้แก่เกษตรกร จำนวน 6,103 ราย





พัฒนาลุ่มน้ำทะเลสาบสงขลา เพื่อเป็นการฟื้นฟูลุ่มน้ำทะเลสาบสงขลา ด้วยการสนับสนุนให้เกษตรกรได้ใช้ประโยชน์ที่ดินให้เกิดผลผลิตที่คุ้มค่า มีกิจกรรมการผลิตที่หลากหลาย ช่วยลดความเสี่ยงจากความแปรปรวนของสภาพดินฟ้าอากาศ และราคาผลผลิตไม่แน่นอน เกษตรกรมีอาชีพและรายได้ที่มั่นคง โดยจัดอบรมถ่ายทอดความรู้และนำเกษตรกรดูงานการผลิตแบบผสมผสาน จำนวน 364 ราย ปรับพื้นที่ขุดคูยกร่องในพื้นที่ลุ่มน้ำท่วมซ้ำ พื้นที่น้ำจืด นาไม่เหมาะสม รอบทะเลสาบสงขลา เพื่อทำการเกษตรผสมผสานหรือไร่นาสวนผสม 840 ไร่ เกษตรกรปรับเปลี่ยนระบบการผลิต 300 ราย จัดทำแปลงส่งเสริมการเกษตรผสมผสานเชิงอนุรักษ์ในพื้นที่ดินน้ำ จำนวน 200 ไร่ เกษตรกรปรับเปลี่ยนจากการผลิตแบบเชิงเดี่ยวเป็นการผลิตแบบผสมผสานเชิงอนุรักษ์ 64 ราย





โครงการสายใยรักแห่งครอบครัว เป็นโครงการที่สมเด็จพระบรมโอรสาธิราชฯ สยามมกุฎราชกุมารมีพระประสงค์ให้ประชาชนไทยมีสุขภาพสมบูรณ์ มีความรัก ความอบอุ่นในครอบครัว ด้วยการทำการเกษตรสมบูรณ์เพิ่มพูนสุขภาพ เสริมสร้างความมั่นคงทางเศรษฐกิจ มีอาชีพเสริม มีรายได้เพิ่ม ลดการแยกย้ายของสมาชิกในครอบครัวจากชุมชนชนบทสู่เมือง โดยได้จัดกิจกรรมเพื่อสนับสนุนโครงการดังนี้

■ จัดงาน 2 ปีสายใยรักแห่งครอบครัว ระหว่างวันที่ 7 - 31 ธันวาคม 2550 ณ ตลาดองค์การตลาดเพื่อเกษตรกร (อตก.) จัดแสดงนิทรรศการผลงาน กิจกรรมการสาธิตโครงการสายใยรักแห่งครอบครัวฯ ในรอบ 2 ปีที่ผ่านมา จัดจำหน่ายสินค้าของกลุ่มสมาชิก มีรายได้จากการจำหน่ายสินค้ารวมทั้งสิ้น 4,985,059 บาท



การฝึกอบรมอาชีพเสริมรายได้

โดย สำนักพัฒนาเกษตรกร กรมส่งเสริมการเกษตร



■ จัดงานตลาดนัดโครงการสายใยรักแห่งครอบครัว เพื่อสร้างอาชีพเสริมรายได้ ขยายโอกาสทางการตลาดและเผยแพร่ผลิตภัณฑ์สินค้ากลุ่มแม่บ้านเกษตรกรโดยนำผลิตภัณฑ์กลุ่มแม่บ้านเกษตรกรโครงการสายใยรักแห่งครอบครัวจากทุกภาคของประเทศมาจัดจำหน่าย ณ ตลาด อดก. ทุกวันที่ 28 ประจำทุกเดือน มียอดจำหน่ายสินค้ารวมทั้งสิ้น 24,269,399 ล้านบาท

■ กิจกรรมศาลาเรียนรู้สายใยรักแห่งครอบครัว เพื่อเป็นแหล่งอาหารสำหรับบริโภคในครัวเรือน ประกอบอาชีพเสริมเพิ่มรายได้ให้แก่ครอบครัวรวมทั้งการส่งเสริมสุขภาพอนามัยของสมาชิกในครอบครัว ดำเนินการในพื้นที่ 76 จังหวัด 200 จุด จัดทำแปลงเรียนรู้พร้อมทั้งอบรมความรู้ด้านเกษตรสมบูรณ์และสนับสนุนปัจจัยการผลิตแก่สมาชิกที่เข้าร่วมโครงการรวมทั้งสิ้น 6,312 ราย



❖ สร้างความเข้มแข็งให้องค์กรเกษตรกร

เป็นการส่งเสริมให้เกษตรกรรวมตัวเป็นกลุ่มเพื่อช่วยเหลือตนเองและช่วยเหลือซึ่งกันและกัน ในการประกอบอาชีพทางการเกษตรทั้งด้านการบริหาร ด้านวิชาการและด้านการจัดหาปัจจัยการผลิต โดยได้ดำเนินการ ดังนี้

ส่งเสริมและพัฒนาองค์กรเกษตรกร

เพื่อให้เกษตรกรรวมเป็นกลุ่มรับบริการความรู้และพัฒนารูปแบบการแปรรูปผลผลิตเกษตร และบรรจุภัณฑ์อย่าง ถูกต้องเหมาะสมสวยงามทำให้เกิดการสร้างมูลค่าเพิ่ม ยกระดับ สินค้าให้สามารถสู่ตลาดเชิงพาณิชย์ โดยได้ดำเนินการถ่ายทอด ความรู้ให้แก่เกษตรกร จำนวน 12,243 ราย พัฒนาการแปรรูป ผลผลิต 481 กลุ่ม ถ่ายทอดเทคโนโลยีการพัฒนาผลิตภัณฑ์ เครื่องช่ายและผู้ประกอบการ จำนวน 640 ราย ตลอดจนจัดเวที เครื่องช่ายการผลิต การตลาด ประชุม สัมมนา จำนวน 11,810 ราย ถ่ายทอดความรู้และฝึกกระบวนการกลุ่มยุวเกษตรกร จำนวน 881 กลุ่ม และประชุมคณะกรรมการสภายุวเกษตรกรระดับจังหวัด จำนวน 1,140 ราย ระดับประเทศจำนวน 30 ราย

เกษตรกรคลื่นลูกใหม่ เพื่อพัฒนาเยาวชนเกษตรกร และยุวเกษตรกรให้เป็นทายาทเกษตรกรมืออาชีพ เป็นต้นแบบ เกษตรกรคลื่นลูกใหม่ (SMART FARMER) ในการพัฒนา ภาคการเกษตรของประเทศ โดยจัดอบรมเกษตรกรคลื่นลูกใหม่ จำนวน 1,000 ราย ให้มีความรู้ด้านการจัดการธุรกิจ การตลาด การใช้สื่อเทคโนโลยีสารสนเทศ การศึกษาดูงานเกษตรกรที่ ประสบผลสำเร็จและสร้างเครือข่ายเพื่อประกอบอาชีพของ ผู้เข้ารับการอบรม





ยุวเกษตรกร เพื่อให้เกิดการแลกเปลี่ยนเรียนรู้ ประสบการณ์ด้านการพัฒนาเยาวชนเกษตรและผู้รับผิดชอบงาน เยาวชนเกษตร ตลอดจนสร้างความสัมพันธ์อันดีระหว่างเยาวชน เกษตรไทยและต่างประเทศ โดยได้ดำเนินการ

- ส่งยุวเกษตรกรและผู้นำยุวเกษตรกรเพื่อร่วม โครงการแลกเปลี่ยนยุวเกษตรกรกับ Korea 4-H Association (เกาหลีใต้) วิทยาลัยเกษตรกรรมโคอิบุจิ (ญี่ปุ่น) Philippine IFYE Association (ฟิลิปปินส์) ฝึกงานด้าน Hydroponics (ไต้หวัน) และร่วมประชุม World IFYE Conference ครั้งที่ 9 (ออสเตรเลีย) รวมทั้งสิ้น 22 ราย

- รับยุวเกษตรกรและผู้นำยุวเกษตรกรจากเกาหลีใต้ 19 คน ญี่ปุ่น 19 คน ฟิลิปปินส์ 3 คน เข้ามาฝึกงานและศึกษาดูงาน 10 วัน โดยร่วมใช้ชีวิตกับเกษตรกรไทยเพื่อเรียนรู้ภาคปฏิบัติ ด้านการเกษตรและชีวิตความเป็นอยู่ของเกษตรกรไทย

เยาวชนสมาชิกสโมสรต้นกล้าเศรษฐกิจพอเพียง จัดอบรมตัวแทนเยาวชนจากกระทรวงเกษตรและสหกรณ์ กระทรวงการพัฒนาสังคมและความมั่นคงของมนุษย์ ธนาจารย์ ออมสิน มูลนิธิส่งเสริมยุวเกษตรกรไทยฯ และกระทรวงศึกษาธิการ จำนวน 429 ราย ให้ได้รับความรู้เกี่ยวกับการดำเนินชีวิตตาม แนวเศรษฐกิจพอเพียง โดยกระบวนการเรียนรู้และฝึกปฏิบัติจริง ตามฐานการเรียนรู้ต่างๆ ได้รับการปลูกฝังคุณธรรม จริยธรรม โดยการศึกษาและปฏิบัติธรรม ตลอดจนฝึกปฏิบัติการเขียน โครงการเพื่อขอรับงบประมาณจากสโมสรต้นกล้าเศรษฐกิจพอเพียงและได้รับความรู้เกี่ยวกับแนวทางการพัฒนางาน ยุวเกษตรกรของกรมส่งเสริมการเกษตร





กลุ่มอาสาสมัครชุมชน กลุ่มเกษตรกรทอทานา

บ้านหนองปลามัน ต.ห้วยทราย อ.แม่ริม จ.เชียงใหม่ โทร.0-5322-1111



ส่งเสริมและพัฒนาวิสาหกิจชุมชน

เพื่อสนับสนุนกลไกการทำงานตาม พรบ.ส่งเสริมวิสาหกิจชุมชน พ.ศ. 2548 สร้างความรู้ ความเข้าใจในการปฏิบัติงานของเจ้าหน้าที่ และพัฒนากระบวนการเรียนรู้อย่างต่อเนื่อง แก่สมาชิกวิสาหกิจชุมชน จำนวน 18,729 ราย จัดประชุมคณะกรรมการ/อนุกรรมการ 3,098 ครั้ง และพัฒนากระบวนการเรียนรู้สมาชิกวิสาหกิจชุมชนต้นแบบ จำนวน 6,160 ราย

ส่งเสริมการท่องเที่ยวเชิงเกษตร

เพื่อพัฒนาแหล่งท่องเที่ยวเชิงเกษตรให้มีการบริหารจัดการอย่างมีประสิทธิภาพ โดยได้ดำเนินการพัฒนาแหล่งท่องเที่ยว จำนวน 120 แห่ง พร้อมทั้งอบรมผู้นำชมและผู้ให้บริการ จำนวน 569 ราย





การพัฒนาการผลิตสินค้าเกษตร

เพื่อมุ่งเน้นเพิ่มขีดความสามารถของเกษตรกรในการผลิตและจัดการสินค้าเกษตรที่มีประสิทธิภาพ ปลอดภัยและมีคุณภาพได้มาตรฐานทั้งผลผลิตเกษตรและผลิตภัณฑ์แปรรูป เพื่อการบริโภคในประเทศและส่งออก โดยได้ดำเนินการดังนี้

❖ ส่งเสริมการเพิ่มประสิทธิภาพการผลิตทางการเกษตร

ส่งเสริมการผลิตสินค้าเกษตรปลอดภัยและได้มาตรฐาน

เพื่อพัฒนาสินค้าเกษตรของเกษตรกรให้มีความปลอดภัยและได้มาตรฐาน สามารถแข่งขันได้ทั้งภายในและต่างประเทศ โดยได้ดำเนินการดังนี้

- พัฒนาเกษตรกรในพื้นที่เร่งรัดเข้าสู่ระบบการรับรองมาตรฐาน GAP เพื่อส่งออกผลผลิตผักและผลไม้ไปกลุ่มประเทศสหภาพยุโรป จำนวน 27,129 ราย ในพื้นที่ 25 จังหวัด 32 ชนิดพืช และพัฒนาเกษตรกรในพื้นที่ทั่วไปจำนวน 73,937 ราย
- พัฒนาเกษตรกรเพื่อเตรียมความพร้อม/เข้าสู่ระบบการรับรองมาตรฐาน GAP ปี 2552 จำนวน 210,572 ราย
- พัฒนาการตลาดและเครือข่ายสินค้าเกษตรระดับจังหวัด 16 จังหวัด และจัดตั้งจุดจำหน่าย Q - Shop จำนวน 20 จังหวัด





ส่งเสริมและสนับสนุนให้เกษตรกรใช้ชีวภัณฑ์และสารธรรมชาติ

โดยมอบหมายให้ศูนย์บริหารศัตรูพืช 9 ศูนย์ ทำการผลิตขยายตัวห้ำ 6 ชนิด จำนวน 7,502,580 ตัว ตัวเบียน 3 ชนิด จำนวน 2,994,265,914 ตัว เชื้อจุลินทรีย์ 6 ชนิด จำนวน 57,557 กิโลกรัม และสารธรรมชาติ 5 ชนิด ชนิดผง (สะเดาบด) จำนวน 12,601 กิโลกรัม ชนิดน้ำ (สารสะเดา และ สารโคโตซาน) จำนวน 14,842 ลิตรและต้นพันธุ์สะเดา ทางไหล หนอนตายหยาก ตะไคร้หอม และบอระเพ็ด จำนวน 10,845 ต้น ใช้ควบคุมศัตรูพืชโดยวิธีผสมผสาน เพื่อลดการใช้สารเคมีได้ในพื้นที่ 169,703 ไร่ เกษตรกร 31,359 ราย



นอกจากนี้ยังส่งเสริมให้เกษตรกรผลิตศัตรูธรรมชาติ ภายใต้ศูนย์จัดการศัตรูพืชชุมชน จำนวน 246 ศูนย์ ผลิตเชื้อรา บิวเวอเรียและเชื้อราไตรโคเดอร์มา รวม 36,900 กิโลกรัม เพื่อนำไปใช้ควบคุมศัตรูพืชในชุมชน ลดการใช้สารเคมีได้ในพื้นที่ 45,125 ไร่



ควบคุมศัตรู้อยโดยชีววิธี

ผลิตและขยายแตนเบียนไซทริโคแกรมมา จำนวน 1,562.44 ล้านตัว แตนเบียนหนอนโคทีเซีย 0.43 ล้านตัว แมลงหางหนีบ 2.83 ล้านตัว และศัตรูธรรมชาติอื่นๆ รวมทั้งเชื้อราเมตาไรเซียม 10,945.50 กิโลกรัม เพื่อแจกจ่ายให้แก่เกษตรกรสำหรับควบคุมศัตรู้อยในพื้นที่ 34 จังหวัด





จัดระบบพิเศษเฉพาะพื้นที่ปลูกมันสำปะหลัง

จัดทำแปลงสาธิตการจัดระบบการผลิตมันสำปะหลัง จำนวน 12,869 ไร่ โดยใช้เทคโนโลยีการปรับปรุงบำรุงดิน ได้แก่ การไถระเบิดดินดาน สามารถเพิ่มผลผลิตจาก 5.10 ตัน/ไร่ เป็น 6.90 ตัน/ไร่ การจัดระบบน้ำ สามารถเพิ่มผลผลิตจาก 3.90 - 5.50 ตัน/ไร่ เป็น 9.10 - 13 ตัน/ไร่ และการใช้ปุ๋ยพืชสดร่วมกับปุ๋ยเคมี สามารถเพิ่มผลผลิตจาก 5 ตัน/ไร่ เป็น 8 ตัน/ไร่

เพิ่มประสิทธิภาพการผลิตปาล์มน้ำมัน

จัดอบรมเจ้าหน้าที่เพื่อเป็นวิทยากรปาล์มน้ำมัน จำนวน 116 ราย อบรมเกษตรกรการสร้างสวนปาล์มน้ำมันและการปฏิบัติดูแลรักษาสวนปาล์มน้ำมัน ตลอดจนส่งเสริมพัฒนาในกลุ่มผู้ผลิตปาล์มน้ำมัน จำนวน 161 กลุ่ม รวมเกษตรกร 12,473 ราย



พระบรมราชโองการพระบาทสมเด็จพระเจ้าอยู่หัว

พระราชทานแก่ข้าราชการพลเรือน

เมืองในโอกาสวันข้าราชการพลเรือน ปีพุทธศักราช ๒๕๕๑



งานราชการนั้น คืองานของแผ่นดิน. ข้าราชการจึงต้องสำนึกยกตระหนักรู้ที่อยู่ตลอดเวลาถึงฐานะและหน้าที่ของตน แล้วตั้งใจปฏิบัติงานทุกอย่างโดยเต็มกำลังสติปัญญาความสามารถ ด้วยความสุจริตเที่ยงตรง และด้วยความมีสติยั้งคิด รู้ว่าสิ่งใดถูก สิ่งใดผิด สิ่งใดควรกระทำ สิ่งใดควรงดเว้น เพื่อให้งานที่ทำปราศจากโทษเสียหาย และบังเกิดผลเป็นประโยชน์ที่แท้ คือความเจริญมั่นคงของประเทศชาติและประชาชน.

พระตำหนักจักรลดาภิเษก

วันที่ ๓๑ มีนาคม พุทธศักราช ๒๕๕๑



❖ สร้างโอกาสทางการตลาดสินค้าเกษตรของไทย

โครงการผลักดันการส่งออกกล้วยไม้

เพื่อให้การผลิตและเพิ่มขีดความสามารถด้านการตลาดกล้วยไม้ของประเทศ มีประสิทธิภาพเพิ่มขึ้นและมีระบบการบริหารจัดการที่ดีมีประสิทธิภาพ โดยได้ดำเนินการจัดฝึกอบรมเตรียมความพร้อมเกษตรกรเข้าสู่ระบบการรับรองมาตรฐาน GAP กล้วยไม้จำนวน 1,252 ราย จัดตั้งศูนย์กล้วยไม้แห่งชาติที่จังหวัดสมุทรสาคร เพื่อเป็นศูนย์รวบรวมพันธุ์และบริหารจัดการพันธุ์กล้วยไม้ 2,000 ต้น ให้เป็นแหล่งพ่อแม่พันธุ์ดีใช้ในการพัฒนาพันธุ์ต่อไป

นอกจากนี้ยังได้นำผู้ผลิตและผู้ส่งออกไปร่วมจัดแสดงสินค้ากล้วยไม้และเจรจาธุรกิจในต่างประเทศ 3 ครั้ง ได้แก่ ประเทศไต้หวัน สหรัฐอเมริกา และนิวซีแลนด์ และนำผู้นำเข้าจากต่างประเทศมาดูงาน เจริญธุรกิจในประเทศไทย 3 ครั้ง จัดนิทรรศการกล้วยไม้รวม 10 ครั้ง จากการดำเนินงานดังกล่าว ทำให้ผู้ผลิตและผู้ส่งออกตระหนักถึงรูปแบบและคุณภาพของสินค้าที่ผู้นำเข้า และผู้บริโภคปลายทางต้องการ ตลอดจนยังเป็นการเผยแพร่ศักยภาพและสร้างความมั่นใจในกล้วยไม้ไทยอีกด้วย





เข้าร่วมแสดงสินค้าเกษตรในงานต่างๆ

เพื่อเป็นการประชาสัมพันธ์สร้างความรู้ความเข้าใจเกี่ยวกับความหลากหลาย คุณภาพ การจัดการและประโยชน์ของสินค้าเกษตรไทยให้กับผู้บริโภคชาวต่างชาติมากยิ่งขึ้น มีผลการจัดงานดังนี้

- ร่วมจัดงาน International Fermented Food Expo : IFFE 2007 ณ ประเทศเกาหลีใต้ ระหว่างวันที่ 25 - 29 ตุลาคม 2550
- ร่วมจัดงาน International Food Fair 2008 ณ สาธารณรัฐเชก ระหว่างวันที่ 4 - 7 มีนาคม 2551
- ร่วมงาน Agri Business Expo Middle East ณ สหรัฐอาหรับเอมิเรตส์ ระหว่างวันที่ 8 - 10 เมษายน 2551 โดยมีกิจกรรมจัดนิทรรศการให้ชิมและสาธิตการบริโภค การเจรจาธุรกิจ ระหว่างผู้สนใจกับผู้ส่งออกของไทย
- ร่วมงาน Thai Fruits and food Festa ณ Roppoug Hill Areana กรุงโตเกียว ประเทศญี่ปุ่น ระหว่างวันที่ 12 - 16 มิถุนายน 2551 มีกิจกรรม จัดนิทรรศการเผยแพร่ผลไม้ไทย และผลิตภัณฑ์แปรรูป สาธิตวิธีบริโภคและจัดชิมผลไม้ไทย

- ร่วมจัดงาน Fancy Food USA ณ ประเทศสหรัฐอเมริกา ระหว่างวันที่ 29 มิถุนายน - 1 กรกฎาคม 2551 โดยมีกิจกรรมจัดแสดงผลไม้สดไทย และให้ชิมผลไม้ มีการเจรจาธุรกิจกับผู้ประกอบการ
- ร่วมจัดงาน Destination Thailand 2008 ณ เมืองเจนไน สาธารณรัฐอินเดีย ระหว่างวันที่ 3 - 7 กรกฎาคม 2551 จัดแสดงผลไม้สด ผลไม้แปรรูป และสาธิตวิธีบริโภคผลไม้ของไทย
- งานส่งเสริมและเผยแพร่ดอกกล้วยไม้ไทยสู่มหกรรมกีฬาโอลิมปิก 2008 ระหว่างวันที่ 10 - 17 สิงหาคม 2551 และระหว่างวันที่ 9 - 14 กันยายน 2551 ณ กรุงปักกิ่ง สาธารณรัฐประชาชนจีน มีกิจกรรมที่สำคัญ ได้แก่ จัดประชุมเจรจาธุรกิจผู้นำเข้าผลไม้และดอกกล้วยไม้ การแถลงข่าวและส่งมอบผลไม้เข้าสู่หมู่บ้านนักกีฬา
- ร่วมงาน Thai Food and Cultural Festival ณ กรุงแคนเบอร์รา ประเทศออสเตรเลีย ระหว่างวันที่ 19 - 24 กันยายน 2551 จัดแสดงนิทรรศการผลไม้ กล้วยไม้ ไม้ดอกไม้ประดับและอาหารทะเลไทย พร้อมศึกษาตลาดขายส่งผัก ผลไม้ บริษัทนำเข้าส่งออกดอกไม้ ร้านจำหน่ายอุปกรณ์การเกษตร



การบริหารจัดการที่ดี

เป็นการดำเนินงานเพื่อให้การบริหารจัดการตามแผนยุทธศาสตร์เป็นไปด้วยความโปร่งใส ตรวจสอบได้ สร้างและพัฒนาระบบบริหารจัดการที่ดีในองค์กร โดยดำเนินการดังนี้

พัฒนาบุคลากร

โดยการฝึกอบรมหลักสูตรที่เกี่ยวข้องกับการพัฒนาสมรรถนะบุคลากรของกรมส่งเสริมการเกษตร จำนวน 40 หลักสูตร 4,846 ราย เป็นเรื่องเกี่ยวกับการเพิ่มศักยภาพข้าราชการ การเสริมสร้างคุณธรรมและจริยธรรม การพัฒนาความรู้พื้นฐานในการปฏิบัติราชการของข้าราชการบรรจุใหม่ การฝึกอบรมนักบริหารส่งเสริมการเกษตรระดับต่างๆ ความรู้สำหรับผู้ปฏิบัติงานด้านไอที ซึ่งการฝึกอบรมดังกล่าว มีผลในการปรับปรุงและพัฒนาสมรรถนะของบุคลากรของกรมส่งเสริมการเกษตรในเรื่องต่างๆ ดังนี้

- วิธีการทำงาน หรือการปฏิบัติงานของเจ้าหน้าที่ ทั้งในระดับปฏิบัติการและระดับบริหาร
- การเสริมสร้างคุณธรรมและจริยธรรม
- การพัฒนาความรู้และศักยภาพของเจ้าหน้าที่ ในเรื่องต่างๆ เช่น ความรู้เกี่ยวกับ พรบ. ระเบียบข้าราชการพลเรือน พ.ศ. 2551 ระเบียบการเงิน การคลัง และการพัฒนาความฉลาดทางอารมณ์ และความคิดสร้างสรรค์





พัฒนาระบบบริหารองค์ความรู้ในองค์กร

กรมส่งเสริมการเกษตรได้นำการจัดการความรู้ เพื่อสร้างองค์ความรู้ในงานส่งเสริมการเกษตร ได้แก่ งานส่งเสริมวิสาหกิจชุมชน งาน Food Safety และงานส่งเสริมกลุ่ม/เครือข่าย ส่งผลให้เกิดการยกระดับคุณภาพงาน พัฒนาเจ้าหน้าที่ และพัฒนาองค์กร จนสามารถจัดเก็บองค์ความรู้ไว้ในคลังความรู้ของหน่วยงานแต่ละระดับ เพื่อนำไปใช้เป็นฐานในการทำงานและการเรียนรู้ การจัดการความรู้ของกรมฯ ดำเนินการโดย

- ให้มีเวทีแลกเปลี่ยนเรียนรู้ระดับหน่วยงาน
- กระบวนการจัดเก็บความรู้ในงานส่งเสริมการเกษตร
- พัฒนาบุคลากร เพื่อเพิ่มทักษะในการจดบันทึก (คุณลิขิต) และทักษะในการอำนวยความสะดวก (คุณอำนวย)
- ใช้เวทีตามระบบส่งเสริมการเกษตรในการแลกเปลี่ยนเรียนรู้และมีการเผยแพร่ความรู้โดยใช้เว็บไซต์ของหน่วยงาน



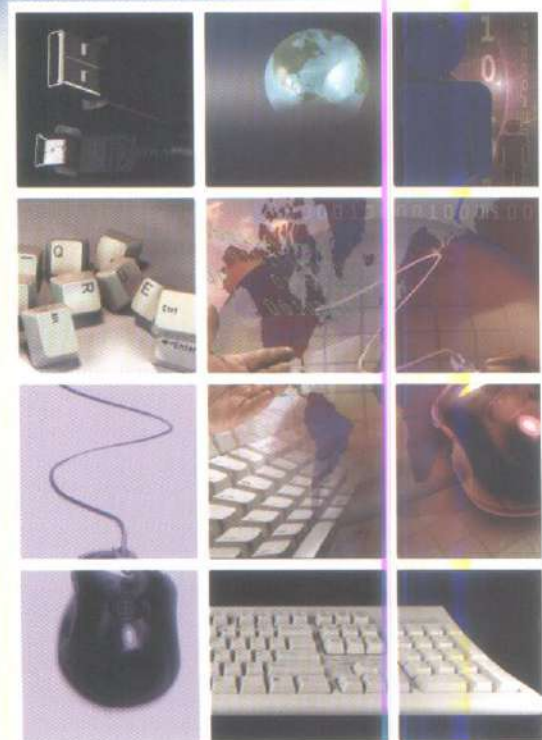
บริหารจัดการระบบข้อมูลและพัฒนาระบบเทคโนโลยีสารสนเทศ

พัฒนาระบบจัดเก็บข้อมูลและฐานข้อมูลสารสนเทศ

ปรับปรุงข้อมูลการขึ้นทะเบียนเกษตรกร จำนวน 267,936 ครัวเรือน ประมวลผลข้อมูล และจัดทำฐานข้อมูลทะเบียนเกษตรกร รวม 6,544,446 ครัวเรือน เพื่อให้บริการฐานข้อมูลแก่หน่วยงานในกระทรวงเกษตรและสหกรณ์ และใช้ในการตรวจสอบเกษตรกรที่ขอเข้าร่วมโครงการแทรกแซงตลาดสินค้าเกษตรราคาตกต่ำ จัดประชุมวิชาการเพื่อปรับปรุงแบบรายงานภาวะการผลิตพืชวิเคราะห์และจัดทำสารสนเทศส่งเสริมการเกษตร



บริหารจัดการวางระบบข้อมูลในงานส่งเสริมการเกษตรให้พร้อมใช้งาน โดยพัฒนาระบบสารสนเทศข้อมูลสถาบันเกษตรกร ระบบฐานข้อมูลการผลิตปุ๋ยอินทรีย์ในประเทศไทย ระบบตรวจสอบข้อมูลทะเบียนเกษตรกร ระบบฐานข้อมูล GAP Online รวมทั้งได้พัฒนาระบบภูมิสารสนเทศ ได้แก่ ฐานข้อมูลเชิงพื้นที่ศูนย์ข้าวชุมชน วิเคราะห์และจัดทำแผนที่ระบบ Logistic ศูนย์คัดแยกไม้ผลชุมชนในภาพรวม และในพื้นที่เฉพาะ 3 จังหวัดชายแดนภาคใต้ จัดทำแผนที่สถิติเพาะปลูกพืชเศรษฐกิจที่สำคัญ และจัดทำฐานข้อมูลและแผนที่การดำเนินการโครงการควบคุมแมลงวันผลไม้แบบพื้นที่กว้าง



เพิ่มประสิทธิภาพระบบเครือข่าย

ระบบคอมพิวเตอร์แบบเสมือน (Virtual Machine) สนับสนุนการทำงานโปรแกรมประยุกต์ของกรมส่งเสริมการเกษตร เพื่อให้บริการผู้ใช้หลายระบบงานได้พร้อมกัน ขยายช่องทางการให้บริการอินเทอร์เน็ต โดยเพิ่มความเร็วจาก 40 Mbps เป็น 100 Mbps ดูแลเว็บไซต์ของหน่วยงานส่วนกลางและส่วนภูมิภาค จำนวน 969 เว็บไซต์ สนับสนุนระบบอินเทอร์เน็ตความเร็วสูง จำนวน 1,010 หน่วยงาน และบริการผู้ใช้งานจดหมายอิเล็กทรอนิกส์ จำนวน 3,290 บัญชี รวมทั้งจัดหาระบบสำรองไฟฟ้าขนาด 30 KVA รองรับเครื่องแม่ข่ายและอุปกรณ์เครือข่าย เพื่อให้บริการอย่างต่อเนื่อง และจัดหาระบบจัดเก็บข้อมูลจราจรทางคอมพิวเตอร์ เพื่อเฝ้าระวังความเสี่ยงต่อการกระทำผิดที่เกี่ยวกับคอมพิวเตอร์ตามพระราชบัญญัติว่าด้วยการกระทำผิดที่เกี่ยวกับคอมพิวเตอร์ พ.ศ. 2550

ศูนย์บริการร่วมกรมส่งเสริมการเกษตร

เป็นหน่วยงานที่เกิดขึ้นตามมติคณะรัฐมนตรีเพื่อใช้เป็นแนวทางการลดขั้นตอนและระยะเวลาการปฏิบัติราชการ ส่งเสริมให้ประชาชนได้รับรู้ข้อมูลข่าวสารจากทางราชการ และสื่อสารภาระอื่นได้อย่างกว้างขวาง ถูกต้อง เป็นธรรม และรวดเร็ว ให้บริการแบบเบ็ดเสร็จในจุดเดียว โดยดำเนินการเผยแพร่ประชาสัมพันธ์ข้อมูลข่าวสาร องค์ความรู้ทางวิชาการด้านการเกษตรผ่านสื่อต่างๆ เช่น แผ่นพับ เอกสาร วารสาร แผ่นซีดี และติดต่อผ่านเว็บไซต์ www.doe.go.th (Serviclink@doe.go.th) พร้อมทั้งให้คำแนะนำปรึกษาทางด้านการเกษตร ตรวจวิเคราะห์สารพิษตกค้างในผลผลิต (รับเรื่อง-ส่งต่อ) และรับเรื่องร้องทุกข์

ศูนย์บริการร่วมกรมส่งเสริมการเกษตร





การทำบันทึกข้อตกลงว่าด้วยความร่วมมือ

เพื่อการดำเนินงานส่งเสริมพัฒนาอาชีพเกษตรกรให้เกิดประโยชน์สูงสุดแก่เกษตรกร จึงดำเนินการทำข้อตกลงความร่วมมือกับหน่วยงานต่างๆ ดังนี้

- ร่วมกับกรมการข้าว เพื่อให้การพัฒนาการบริหารจัดการภาคีรัฐแบบบูรณาการด้านข้าว ของทั้งสองหน่วยงานในการดำเนินงานศูนย์ข้าวชุมชน และรับสมัครขึ้นทะเบียนร่วม เป็นที่ปรึกษาการผลิตตามระบบการจัดการคุณภาพ (GAP ข้าว) ให้กับเกษตรกร ประเมินแปลงเบื้องต้น
- ร่วมกับกรมปศุสัตว์ เพื่อขับเคลื่อนการส่งเสริมและพัฒนาการเลี้ยงผึ้งโดยเฉพาะการ รับรองปฏิบัติทางการเกษตรที่ดีสำหรับฟาร์มผึ้งและร่วมกันส่งเสริมพัฒนาอุตสาหกรรม การเลี้ยงผึ้งให้มีประสิทธิภาพได้มาตรฐานมีความปลอดภัยต่อผู้บริโภคและสิ่งแวดล้อม
- ร่วมกับกรมวิชาการเกษตร สนับสนุนและช่วยเหลือเกษตรกรที่เข้าร่วมโครงการความ ปลอดภัยอาหารด้านพืชโดยการส่งเสริมเกษตรกรเข้าสู่ระบบการรับรองมาตรฐาน GAP รับสมัครขึ้นทะเบียนให้คำปรึกษาแนะนำและประเมินเบื้องต้น
- ร่วมกับสำนักงานเศรษฐกิจการเกษตร เพื่อสนับสนุนและร่วมมือซึ่งกันและกันในการ ประสานงาน วิเคราะห์ จัดทำข้อมูลให้ได้ข้อมูลที่เป็นเอกภาพ

วิสาหกิจชุมชน
หัตถกรรมแม่อน
อ.แม่อน



- ร่วมกับธนาคารออมสิน จัดเวทีเรียนรู้แผนพัฒนาวิสาหกิจชุมชนและแผนพัฒนาธุรกิจ จำนวน 2,700 วิสาหกิจชุมชน ธนาคารออมสินอนุมัติสินเชื่อ จำนวน 117.89 ล้านบาท
- ร่วมกับบริษัท ปตท.จำกัด (มหาชน) ศึกษาคุณสมบัติทางเชื้อเพลิงของน้ำมันสบู่ดำ และน้ำมันไบโอดีเซล โดยกรมส่งเสริมการเกษตรจัดส่งสบู่ดำให้บริษัท ปตท.จำกัด ในระดับนำร่อง จำนวน 3,500 ลิตร
- ร่วมกับกรมส่งเสริมการปกครองท้องถิ่น สนับสนุนการดำเนินงานของศูนย์บริการและถ่ายทอดเทคโนโลยีการเกษตรประจำตำบล (ศบกต.) กับองค์กรปกครองส่วนท้องถิ่น (อปท.) ให้มีความสามารถในการส่งเสริมพัฒนาอาชีพการเกษตรให้เกิดประโยชน์สูงสุด ในการปฏิบัติงานร่วมกัน โดยจัดทำฐานข้อมูลการเกษตร การให้บริการด้านการเกษตร บูรณาการแผนพัฒนาการเกษตรระดับตำบลกับแผนพัฒนาท้องถิ่นและพัฒนาองค์ความรู้ พร้อมทั้งศึกษาวิจัยและติดตามประเมินผล



การเผยแพร่ประชาสัมพันธ์

ดำเนินการเผยแพร่ประชาสัมพันธ์ผลการดำเนินงาน ส่งเสริมการเกษตร โดยผลิตและเผยแพร่ข่าว 16 ข่าว บทความ 21 เรื่อง ภาพข่าว 7 ภาพ ประชาสัมพันธ์ในรายการวิทยุ 50 ครั้ง ผลิตและเผยแพร่สโปตวิทยุ/สโปตโทรทัศน์ 2 เรื่อง ผลิตและเผยแพร่สฎีข่าวโทรทัศน์ 5 ครั้ง สฎีข่าวทางหนังสือพิมพ์ 10 เรื่อง นำสื่อมวลชนดูงาน 1 ครั้ง สัมภาษณ์พิเศษในรายการวิทยุ 16 ครั้ง รายการโทรทัศน์ 1 ครั้ง นอกจากนี้ยังมีการจัดทำโปสเตอร์และป้ายคัดเอาท์ รวมถึง การคัดเลือกเกษตรกร สถาบันเกษตรกร สหกรณ์ดีเด่นแห่งชาติ 7 สาขา และจัดทำหนังสือประวัติและผลงานเกษตรกร สถาบันเกษตรกร และสหกรณ์ดีเด่นแห่งชาติ ซึ่งการเผยแพร่และประชาสัมพันธ์ดังกล่าว ส่งผลให้เกษตรกรและบุคคลทั่วไปได้รับทราบและมีความรู้ความเข้าใจเกี่ยวกับแนวทางและผลการดำเนินงานของกรมส่งเสริมการเกษตรได้มากยิ่งขึ้น





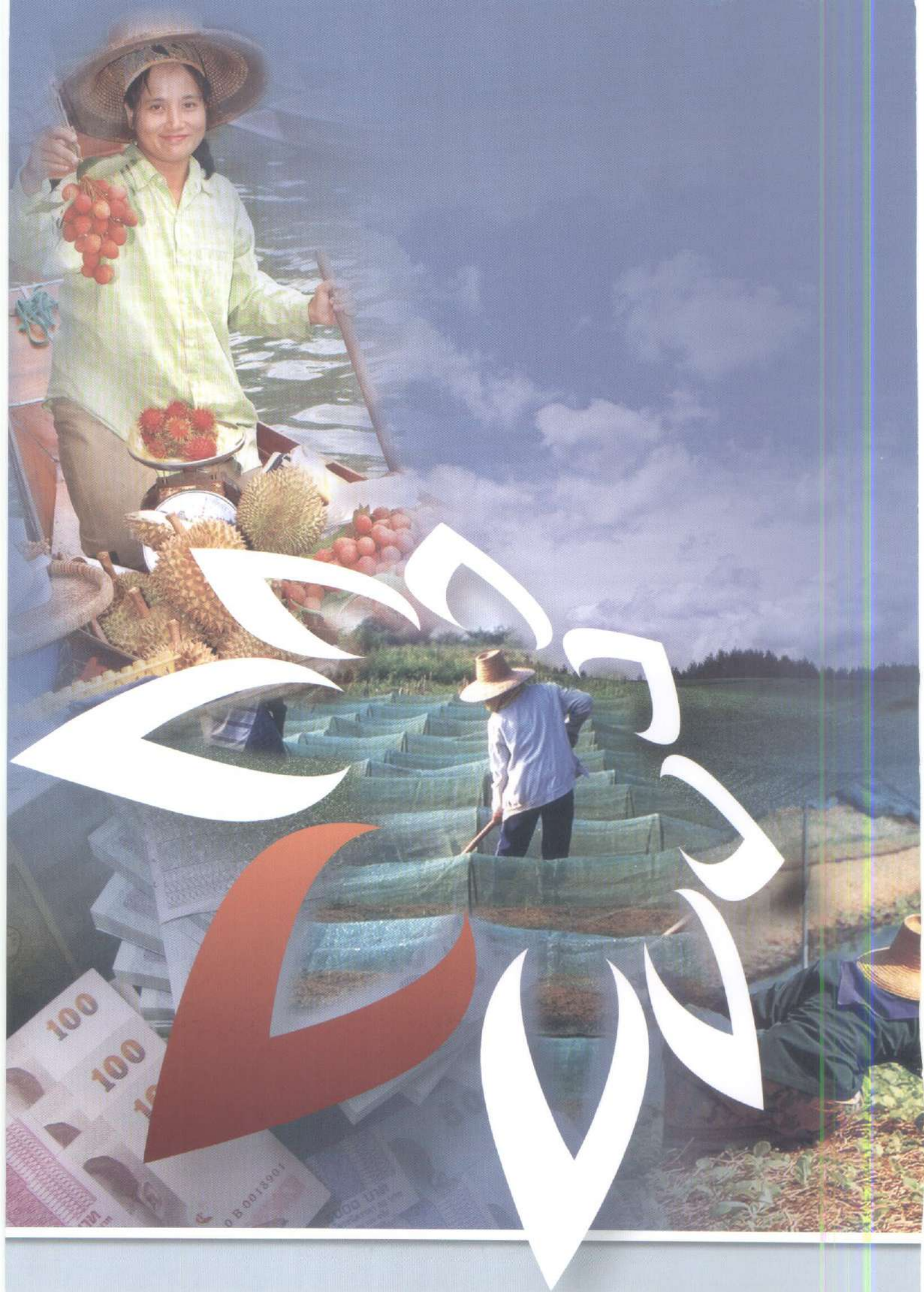
คำนำ

รายงานประจำปีกรมส่งเสริมการเกษตรจัดทำขึ้นเพื่อเผยแพร่ผลการดำเนินงานที่สำคัญให้กับหน่วยงานราชการ รัฐวิสาหกิจ และบุคคลทั่วไปได้ทราบโดยในปี 2551 กรมส่งเสริมการเกษตรดำเนินงานตามยุทธศาสตร์ที่ได้กำหนดไว้ คือ การพัฒนาเกษตรกรและองค์กรเกษตรกร การพัฒนาการผลิตสินค้าเกษตรและการบริหารจัดการที่ดี ได้ดำเนินการถ่ายทอดความรู้ และการให้บริการส่งเสริมอาชีพแก่เกษตรกรตามระบบส่งเสริมการเกษตร โดยใช้ศูนย์บริการและถ่ายทอดเทคโนโลยีการเกษตรประจำตำบลเป็นกลไกหลักในการส่งเสริม ซึ่งผลงานได้ปรากฏอยู่ในรายงานเล่มนี้แล้ว

กรมส่งเสริมการเกษตรหวังเป็นอย่างยิ่งว่ารายงานประจำปีดังกล่าวจะเป็นประโยชน์ต่อหน่วยงาน ผู้สนใจทั่วไป และขอขอบคุณผู้เกี่ยวข้องทั้งภาครัฐและเอกชนที่ให้การสนับสนุนด้วยดีตลอดมา กรมส่งเสริมการเกษตรมุ่งมั่นที่จะดำเนินงานต่อไป โดยอาศัยความร่วมมือจากพี่น้องเกษตรกรทุกท่านและเจ้าหน้าที่รวมทั้งหน่วยงานต่างๆ ในการปฏิบัติงานร่วมกันเพื่อให้เกิดประโยชน์สูงสุดแก่เกษตรกร

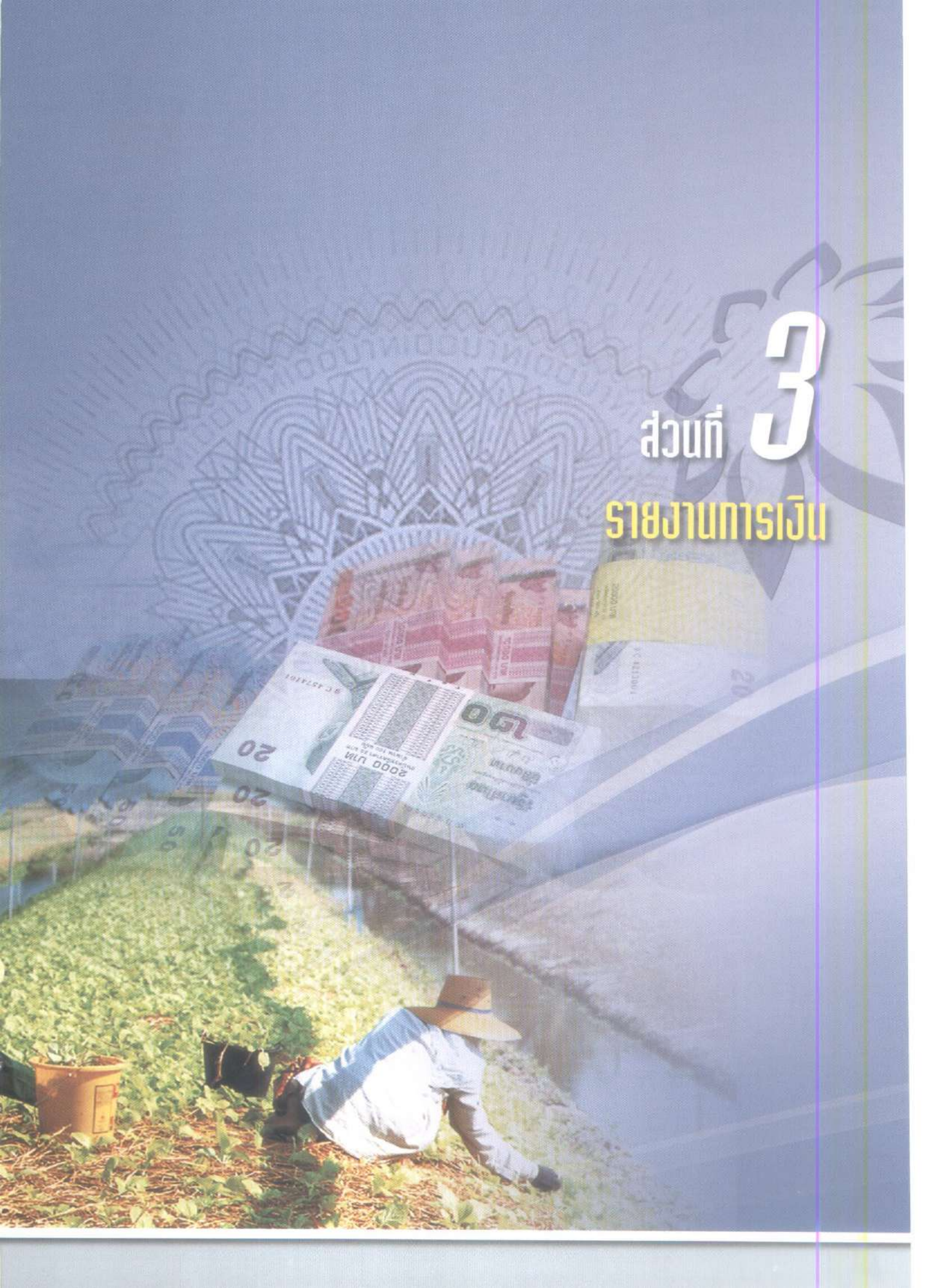
นายอรรถ อินทลักษณ์
อธิบดีกรมส่งเสริมการเกษตร





ส่วนที่ 3

รายงานการเงิน



รายงานการเงินของกรมส่งเสริมการเกษตร แบ่งเป็น 3 ส่วน ดังนี้

1. **งบการเงิน** จะประกอบด้วย งบแสดงฐานะการเงิน งบรายได้และค่าใช้จ่าย และหมายเหตุประกอบงบการเงิน เปรียบเทียบระหว่างปีงบประมาณ พ.ศ. 2551 และ พ.ศ. 2550

2. **ต้นทุนผลผลิตและกิจกรรมของปีงบประมาณ พ.ศ. 2551** ซึ่งจะแสดงต้นทุนผลผลิตและกิจกรรมตามแนวทางการคำนวณต้นทุนผลผลิตปีงบประมาณ พ.ศ. 2551 ของกรมบัญชีกลาง

3. **การวิเคราะห์งบการเงิน** จะแสดงการวิเคราะห์ 2 รูปแบบ ดังนี้

3.1 **การวิเคราะห์อัตราส่วนตามแนวคิด (Common Size)** เป็นการวิเคราะห์ข้อมูลทีละด้าน โดยเปรียบเทียบเป็นอัตราร้อยละต่อสินทรัพย์รวม หรือรายได้รวม ซึ่งจะแสดงถึงโครงสร้างของงบการเงินปีนั้นๆ กรณีที่ใช้ข้อมูลสองปีเปรียบเทียบจะทำให้ทราบถึงการเปลี่ยนแปลงโครงสร้างของงบการเงิน

3.2 **การวิเคราะห์ตามแนวโน้มหรือการวิเคราะห์หาแนวโน้ม (Trend Analysis)** เป็นการวิเคราะห์โดยใช้อัตราร้อยละของแนวโน้ม เพื่อดูแนวโน้มหรือทิศทางของรายการต่างๆ ที่ปรากฏในงบการเงิน

ทั้งนี้ สามารถสรุปสาระสำคัญในการเปรียบเทียบรายงานการเงินของกรมส่งเสริมการเกษตรระหว่างปีงบประมาณ พ.ศ. 2551 และ พ.ศ. 2550 ได้ดังนี้

1. งบการเงิน

ในปีงบประมาณ พ.ศ. 2551 กรมส่งเสริมการเกษตรมีสินทรัพย์รวม ณ วันที่ 30 กันยายน 2551 จำนวน 3,582,823,814.40 บาท แบ่งออกเป็นสินทรัพย์หมุนเวียนจำนวน 1,273,680,489.61 บาท คิดเป็นร้อยละ 35.55 และเป็นสินทรัพย์ไม่หมุนเวียนจำนวน 2,309,143,324.79 บาท คิดเป็นร้อยละ 64.45 มีหนี้สินรวมจำนวน 1,560,627,333.78 บาท คิดเป็นร้อยละ 43.56 ทำให้มีสินทรัพย์สุทธิจำนวน 2,022,196,480.62 บาท คิดเป็นร้อยละ 56.44 มีรายได้จากการดำเนินงานรวมทั้งสิ้น 6,986,348,117.21 บาท แบ่งเป็นรายได้จากงบประมาณ จำนวน 6,720,786,206.51 บาท คิดเป็นร้อยละ 96.20 และเป็นรายได้จากแหล่งอื่นจำนวน 265,561,910.70 บาท คิดเป็นร้อยละ 3.80 และมีค่าใช้จ่ายจากการดำเนินงานจำนวน 7,400,316,264.48 บาท คิดเป็นร้อยละ 105.93 เนื่องจากมีค่าใช้จ่ายมากกว่ารายได้จำนวน 413,968,147.27 บาท คิดเป็นร้อยละ 5.93



เมื่อเปรียบเทียบกับปีงบประมาณ พ.ศ. 2550 มีการเปลี่ยนแปลงที่สำคัญดังนี้

1.1 สินทรัพย์ มีจำนวนลดลง 364,046,137.47 บาท (3,582,823,814.40 - 3,946,869,951.87) คิดเป็นร้อยละ 9.22 เนื่องจากการลดลงของสินทรัพย์ไม่หมุนเวียนจำนวน 418,711,738.69 บาท (2,309,143,324.79 - 2,727,855,063.48) คิดเป็นร้อยละ 15.35

1.2 หนี้สิน มีจำนวนลดลง 17,747,443.33 บาท (1,560,627,333.78 - 1,578,374,777.11) คิดเป็นร้อยละ 1.12 เนื่องจากการลดลงของหนี้สินหมุนเวียนจำนวน 23,186,348.71 บาท (1,546,237,603.26 - 1,569,423,951.97) คิดเป็นร้อยละ 1.48

1.3 สินทรัพย์สุทธิ มีจำนวนลดลง 346,298,694.14 บาท (2,022,196,480.62 - 2,368,495,174.76) คิดเป็นร้อยละ 14.62 เนื่องจากการลดลงของรายได้สูง (ต่ำ) กว่าค่าใช้จ่ายสะสมจำนวน 348,542,412.42 บาท (-1,622,091,949.10 - (-1,273,549,536.68)) คิดเป็นร้อยละ 27.37

1.4 รายได้จากการดำเนินงาน มีจำนวนลดลง 2,247,704,160.73 บาท (6,986,348,117.21 - 9,234,052,277.94) คิดเป็นร้อยละ 24.34 เนื่องจากการลดลงของรายได้จากรัฐบาลจำนวน 2,326,925,785.43 บาท (6,720,786,206.51 - 9,047,711,991.94) คิดเป็นร้อยละ 25.72

1.5 ค่าใช้จ่ายในการดำเนินงาน มีจำนวนลดลง 2,100,002,322.61 บาท (7,400,316,264.48 - 9,500,318,587.09) คิดเป็นร้อยละ 22.10 เนื่องจากการลดลงของค่าใช้จ่ายเงินอุดหนุนจำนวน 3,325,806,656.21 บาท (570,576,350.85 - 3,896,383,007.06) คิดเป็นร้อยละ 85.36 ค่าเสื่อมราคาและค่าตัดจำหน่ายจำนวน 65,111,865.24 บาท (187,588,728.70 - 252,700,593.94) คิดเป็นร้อยละ 25.77 และค่าตอบแทน ค่าใช้สอยและค่าวัสดุจำนวน 4,556,734.35 บาท (674,207,421.21 - 678,764,155.56) คิดเป็นร้อยละ 0.67

กรมส่งเสริมการเกษตร

งบแสดงฐานะการเงิน

ณ วันที่ 30 กันยายน 2551 และ 2550

	หมายเหตุ	(บาท)	(บาท)
		2551	2550
สินทรัพย์			
สินทรัพย์หมุนเวียน			
เงินสดและรายการเทียบเท่าเงินสด	2	1,185,352,134.60	1,096,634,961.45
ลูกหนี้ระยะสั้น		92,388,945.88	138,663,467.55
รายได้ค้างรับ		(6,442,236.68)	(17,776,005.39)
เงินลงทุนระยะสั้น	3	172,660.42	530,101.91
สินค้าและวัสดุคงเหลือ		2,208,985.39	958,971.19
สินทรัพย์หมุนเวียนอื่น			3,391.68
รวมสินทรัพย์หมุนเวียน		1,273,680,489.61	1,219,014,888.39
สินทรัพย์ไม่หมุนเวียน			
ลูกหนี้ระยะยาว		(18,152,850.10)	(18,172,850.10)
ที่ดิน อาคาร และอุปกรณ์ (สุทธิ)	4	2,300,877,090.15	2,714,370,967.03
สินทรัพย์โครงสร้างพื้นฐาน (สุทธิ)	5	21,678,326.73	24,464,780.13
สินทรัพย์ไม่มีตัวตน (สุทธิ)	6	4,344,208.59	6,795,617.00
สินทรัพย์ไม่หมุนเวียนอื่น		396,549.42	396,549.42
รวมสินทรัพย์ไม่หมุนเวียน		2,309,143,324.79	2,727,855,063.48
รวมสินทรัพย์		3,582,823,814.40	3,946,869,951.87
หนี้สิน			
หนี้สินหมุนเวียน			
เจ้าหนี้ระยะสั้น		137,026,423.38	72,727,594.79
ค่าใช้จ่ายค้างจ่าย		67,186,526.44	78,416,923.25
รายได้แผ่นดินรอนำส่งคลัง		84,283.83	84,283.83
เงินอุดหนุนราชการรับจากคลังระยะสั้น	7	1,579,996.75	1,579,996.75
เงินรับฝากระยะสั้น		1,339,115,318.82	1,407,847,573.35
หนี้สินหมุนเวียนอื่น		1,245,054.04	8,767,580.00
รวมหนี้สินหมุนเวียน		1,546,237,603.26	1,569,423,951.97

หนี้สินไม่หมุนเวียน

เจ้าหนี้ระยะยาว

รายได้รอการรับรู้ระยะยาว

เงินทดรองราชการรับจากคลังระยะยาว

เงินรับฝากระยะยาว

หนี้สินไม่หมุนเวียนอื่น

รวมหนี้สินไม่หมุนเวียน

รวมหนี้สิน

สินทรัพย์สุทธิ

ส่วนทุน/สินทรัพย์สุทธิ

ทุน

รายได้สูง (ต่ำ) กว่าค่าใช้จ่ายสะสม

รวมสินทรัพย์สุทธิ

หมายเหตุ	(บาท)	(บาท)
	2551	2550
		13,901.80
	5,649,344.01	201,036.83
	8,090,000.00	8,090,000.00
		(4,500.00)
	650,386.51	650,386.51
	14,389,730.52	8,950,825.14
	1,560,627,333.78	1,578,374,777.11
	2,022,196,480.62	2,368,495,174.76
	3,644,288,429.72	3,642,044,711.44
	(1,622,091,949.10)	(1,273,549,536.68)
	2,022,196,480.62	2,368,495,174.76

หมายเหตุประกอบงบการเงินเป็นส่วนหนึ่งของงบการเงิน

กรมส่งเสริมการเกษตร

งบรายได้และค่าใช้จ่าย

สำหรับปี สิ้นสุดวันที่ 30 กันยายน 2551 และ 2550

		(บาท)	(บาท)
	หมายเหตุ	2551	2550
รายได้จากการดำเนินงาน			
รายได้จากรัฐบาล			
รายได้จากงบประมาณ	8	6,720,786,206.51	9,047,711,991.94
รวมรายได้จากรัฐบาล		6,720,786,206.51	9,047,711,991.94
รายได้จากแหล่งอื่น			
รายได้จากการขายสินค้าและบริการ		4,281,008.08	3,126,430.00
รายได้จากเงินช่วยเหลือและเงินบริจาค		240,723,646.83	152,384,282.41
รายได้อื่น		20,557,255.79	30,829,573.59
รวมรายได้จากแหล่งอื่น		265,561,910.70	186,340,286.00
รวมรายได้จากการดำเนินงาน		6,986,348,117.21	9,234,052,277.94
ค่าใช้จ่ายจากการดำเนินงาน			
ค่าใช้จ่ายบุคลากร	9	3,982,146,596.65	3,686,076,791.56
ค่าบำรุงรักษา		595,021,346.78	568,333,769.08
ค่าใช้จ่ายในการฝึกอบรม		200,111,440.02	173,118,533.73
ค่าใช้จ่ายเดินทาง		214,858,850.44	184,745,480.83
ค่าตอบแทน ค่าใช้สอยและค่าวัสดุ	10	674,207,421.21	678,764,155.56
ค่าสาธารณูปโภค	11	78,204,298.45	60,025,372.78
ค่าเสื่อมราคาและค่าตัดจำหน่าย	12	187,588,728.70	252,700,593.94
ค่าใช้จ่ายเงินอุดหนุน		570,576,350.85	3,896,383,007.06
ค่าใช้จ่ายอื่นๆ		897,601,231.38	170,882.55
รวมค่าใช้จ่ายจากการดำเนินงาน		7,400,316,264.48	9,500,318,587.09
รายได้สูง (ต่ำ) กว่าค่าใช้จ่ายจากการดำเนินงาน		(413,968,147.27)	(266,266,309.15)

รายได้/ค่าใช้จ่าย ที่ไม่เกิดจากการดำเนินงาน
 กำไร/ขาดทุนสุทธิจากการจำหน่ายสินทรัพย์
 รายการอื่นๆ ที่ไม่เกิดจากการดำเนินงาน
 รวมรายได้/ค่าใช้จ่าย ที่ไม่เกิดจากการดำเนินงาน
 รายได้สูง (ต่ำ) กว่าค่าใช้จ่ายจากกิจกรรมตามปกติ
 รายการพิเศษ
 รายได้ระหว่างหน่วยงาน-ภายในกรมเดียวกัน
 ค่าใช้จ่ายระหว่างหน่วยงาน-ภายในกรมเดียวกัน
 รายได้สูง (ต่ำ) กว่าค่าใช้จ่ายสุทธิ

หมายเหตุ	(บาท)	(บาท)
	2551	2550
	(1,098,140.10)	(1,751.96)
	(99,809.70)	
	(1,197,949.80)	(1,751.96)
	(415,166,097.07)	(266,268,061.11)
	31,041,338.80	
	(37,226,641.57)	
	(421,351,399.84)	(266,268,061.11)

หมายเหตุประกอบงบการเงินเป็นส่วนหนึ่งของงบการเงิน

กรมส่งเสริมการเกษตร

หมายเหตุประกอบงบการเงิน
สำหรับปี สิ้นสุดวันที่ 30 กันยายน 2551 และ 2550

หมายเหตุที่ 1 ■ สรุปนโยบายการบัญชีที่สำคัญ

1.1 หลักเกณฑ์ในการจัดทำงบการเงิน

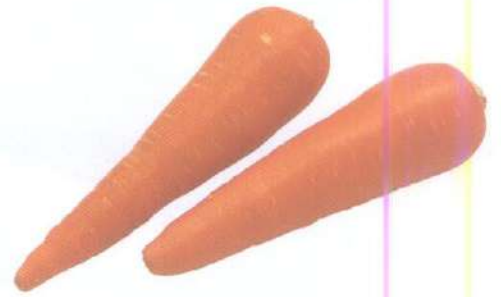
งบการเงินนี้จัดขึ้นตามเกณฑ์คงค้าง ซึ่งเป็นไปตามข้อกำหนดในหลักการและนโยบายบัญชีสำหรับหน่วยงานภาครัฐ ฉบับที่ 2 ตามประกาศกระทรวงการคลัง เมื่อวันที่ 6 มกราคม 2546 การจัดประเภทและการแสดงรายการในงบการเงินถือปฏิบัติตามหนังสือกรมบัญชีกลาง ด่วนที่สุด ที่ กค 0423.2/ว410 ลงวันที่ 21 พฤศจิกายน 2551 เรื่อง รูปแบบรายงานการเงินของหน่วยงานภาครัฐ

1.2 หน่วยงานที่เสนอรายงาน

งบการเงินนี้เป็นการแสดงภาพรวมของกรมส่งเสริมการเกษตร ซึ่งรวมรายการทางบัญชีที่เกิดขึ้นในหน่วยงานระดับหน่วยเบิกจ่ายภายใต้สังกัดกรมส่งเสริมการเกษตร จำนวน 143 หน่วยเบิกจ่าย และมีหน่วยเบิกจ่ายที่ปิดดำเนินการและอยู่ระหว่างรวบรวมรายการทางบัญชีเพื่อโอนปิดบัญชีให้กับสำนักงานปลัดกระทรวงเกษตรและสหกรณ์ จำนวน 9 หน่วยเบิกจ่าย และกรมการข้าว จำนวน 23 หน่วยเบิกจ่าย

1.3 ขอบเขตของข้อมูลในรายงาน

รายการที่ปรากฏในงบการเงิน รวมถึงสินทรัพย์ หนี้สิน รายได้ และค่าใช้จ่าย ซึ่งเป็นของรัฐบาลในภาพรวม แต่ให้หน่วยงานเป็นผู้รับผิดชอบในการดูแลรักษาและบริหารจัดการให้แก่รัฐบาลภายใต้อำนาจหน้าที่ตามกฎหมาย และรวมถึงสินทรัพย์ หนี้สิน รายได้ และค่าใช้จ่าย ซึ่งเป็นของหน่วยงานที่ใช้เพื่อประโยชน์ในการดำเนินงานของหน่วยงานเอง ไม่ว่าจะรายการดังกล่าวจะเป็นรายการที่เกิดจากเงินในงบประมาณหรือเงินนอกงบประมาณ ซึ่งเป็นรายการที่เกิดขึ้นทั้งที่หน่วยงานในส่วนกลางและหน่วยงานในส่วนภูมิภาคภายใต้สังกัด



1.4 การรับรู้รายได้

- รายได้จากเงินงบประมาณรับรู้เมื่อได้รับอนุมัติคำขอเบิกเงินจากกรมบัญชีกลาง
- รายได้เงินนอกงบประมาณรับรู้เมื่อเกิดรายได้
- รายได้แผ่นดินรับรู้เมื่อได้รับเงิน
 - รายได้แผ่นดินประเภทภาษีแสดงในงบการเงินด้วยยอดสุทธิจากการจ่ายคืนภาษีแล้ว
 - รายได้แผ่นดินแสดงเป็นรายการต่างหากจากรายได้และค่าใช้จ่ายจากกิจกรรมปกติของหน่วยงานในงบรายได้และค่าใช้จ่าย

1.5 ค่าเสื่อมราคาและค่าตัดจำหน่าย

ค่าเสื่อมราคาและค่าตัดจำหน่ายคำนวณจากราคาทุนของอาคารและอุปกรณ์ และสินทรัพย์ไม่มีตัวตนโดยวิธีเส้นตรงตามอายุการใช้งานตามคำสั่งกรมส่งเสริมการเกษตร ที่ กษ 1003/ว458 ลงวันที่ 9 เมษายน 2546 เรื่อง การตีราคาทรัพย์สิน ดังนี้

อาคารและสิ่งปลูกสร้าง	5 - 35	ปี
ครุภัณฑ์	3 - 15	ปี

คณะผู้บริหารของกรมส่งเสริมการเกษตรประจำปี 2552



นายอรรถ อินทลักษณ์
อธิบดีกรมส่งเสริมการเกษตร



นายอภิชัย จิงประภา
รองอธิบดีกรมส่งเสริมการเกษตร
ฝ่ายบริหาร



นายไอล่าร์ พิทักษ์
รองอธิบดีกรมส่งเสริมการเกษตร
ฝ่ายวิชาการ



นายกมล เกษมสุวง
รองอธิบดีกรมส่งเสริมการเกษตร
ฝ่ายส่งเสริมและฝึกอบรม

	(บาท)	(บาท)
	2551	2550
หมายเหตุที่ 2 ■ เงินสดและรายการเทียบเท่าเงินสด		
เงินสดในมือ	111,232,835.95	(65,851,392.75)
เงินฝากสถาบันการเงิน	33,226,288.60	114,387,931.25
เงินฝากคลัง	1,040,893,010.05	1,048,098,422.95
รวม เงินสดและรายการเทียบเท่าเงินสด	1,185,352,134.60	1,096,634,961.45
หมายเหตุที่ 3 ■ เงินลงทุนระยะสั้น		
เงินฝากประจำ	172,660.42	530,101.91
รวมเงินลงทุนระยะสั้น	172,660.42	530,101.91
หมายเหตุที่ 4 ■ ที่ดิน อาคาร และอุปกรณ์ (สุทธิ)		
ที่ดิน	14,755,200.00	14,755,200.00
อาคารและสิ่งปลูกสร้าง	3,414,930,464.59	3,873,123,287.68
<u>หัก</u> ค่าเสื่อมราคาสะสม	1,694,922,380.61	1,835,001,349.98
อาคารและสิ่งปลูกสร้าง (สุทธิ)	1,720,008,083.98	2,038,121,937.70
หมายเหตุที่ 4 ■ ที่ดิน อาคาร และอุปกรณ์ (สุทธิ)		
อุปกรณ์	2,063,576,245.45	2,444,631,330.75
<u>หัก</u> ค่าเสื่อมราคาสะสม	1,500,392,389.28	1,786,860,801.42
อุปกรณ์ (สุทธิ)	563,183,856.17	657,770,529.33
งานระหว่างก่อสร้าง	2,929,950.00	3,723,300.00
รวม ที่ดิน อาคาร และอุปกรณ์ (สุทธิ)	2,300,877,090.15	2,714,370,967.03
หมายเหตุที่ 5 ■ สินทรัพย์โครงสร้างพื้นฐาน (สุทธิ)		
สินทรัพย์โครงสร้างพื้นฐาน	61,803,088.24	114,607,629.42
<u>หัก</u> ค่าเสื่อมราคาสะสม	40,124,761.51	90,142,849.29
รวม สินทรัพย์โครงสร้างพื้นฐาน (สุทธิ)	21,678,326.73	24,464,780.13
หมายเหตุที่ 6 ■ สินทรัพย์ไม่มีตัวตน (สุทธิ)		
โปรแกรมคอมพิวเตอร์	28,122,616.00	25,973,616.00
<u>หัก</u> ค่าตัดจำหน่ายสะสม	23,778,407.41	19,177,999.00
รวม สินทรัพย์ไม่มีตัวตนอื่น (สุทธิ)	4,344,208.59	6,795,617.00
หมายเหตุที่ 7 ■ เงินอุดหนุนการรับจากคลังระยะสั้น		
เงินอุดหนุนเพื่อช่วยเหลือผู้ประสบภัยพิบัติกรณีฉุกเฉิน	1,482,317.25	1,482,317.25
เงินอุดหนุนอื่น	97,679.50	97,679.50
รวม เงินอุดหนุนการรับจากคลังระยะสั้น	1,579,996.75	1,579,996.75

หมายเหตุที่ 8 ■ รายได้จากงบประมาณ

รายได้จากงบบุคลากร

รายได้จากงบดำเนินงาน

รายได้จากงบลงทุน

รายได้จากงบอุดหนุน

รายได้จากงบกลาง

รายได้จากงบรายจ่ายอื่น

รายได้อื่น

หัก เบิกเงินส่งคืนเงินงบประมาณ

รวม รายได้จากงบประมาณ

หมายเหตุที่ 9 ■ ค่าใช้จ่ายบุคลากร

เงินเดือน

เงินประจำตำแหน่ง

ค่าจ้างประจำ

ค่าจ้างชั่วคราว

เงินรางวัลประจำปี

ค่ารักษาพยาบาล

ค่าใช้จ่ายบุคลากรอื่น

รวม ค่าใช้จ่ายบุคลากร

หมายเหตุที่ 10 ■ ค่าตอบแทน ค่าใช้สอยและค่าวัสดุ

ค่าวัสดุ

ค่าซ่อมแซมและบำรุงรักษา

ค่าแก๊สและน้ำมันเชื้อเพลิง

ค่าจ้างเหมาบริการ

ค่าใช้จ่ายอื่น

รวม ค่าตอบแทน ค่าใช้สอยและค่าวัสดุ

หมายเหตุที่ 11 ■ ค่าสาธารณูปโภค

ค่าไฟฟ้า

ค่าน้ำประปา

ค่าสาธารณูปโภคอื่น

รวม ค่าสาธารณูปโภค

	(บาท) 2551	(บาท) 2550
รายได้จากงบบุคลากร	3,312,672,435.82	2,496,414,040.48
รายได้จากงบดำเนินงาน	1,156,821,876.24	1,300,348,537.17
รายได้จากงบลงทุน	60,869,835.56	45,769,400.02
รายได้จากงบอุดหนุน	2,342,970.00	
รายได้จากงบกลาง	2,157,649,226.54	5,197,036,885.47
รายได้จากงบรายจ่ายอื่น	60,887,735.82	8,440,067.48
รายได้อื่น		(296,938.68)
หัก เบิกเงินส่งคืนเงินงบประมาณ	30,457,873.47	
รวม รายได้จากงบประมาณ	6,720,786,206.51	9,047,711,991.94
เงินเดือน	2,926,617,936.27	2,739,566,355.01
เงินประจำตำแหน่ง	149,370.00	433,057.89
ค่าจ้างประจำ	225,048,311.94	213,355,390.46
ค่าจ้างชั่วคราว		2,949,274.78
เงินรางวัลประจำปี	15,254,315.30	16,239,734.66
ค่ารักษาพยาบาล	271,785,207.85	235,718,118.82
ค่าใช้จ่ายบุคลากรอื่น	543,291,455.29	477,814,859.94
รวม ค่าใช้จ่ายบุคลากร	3,982,146,596.65	3,686,076,791.56
ค่าวัสดุ	252,308,838.93	317,143,873.91
ค่าซ่อมแซมและบำรุงรักษา	29,339,953.45	31,969,225.65
ค่าแก๊สและน้ำมันเชื้อเพลิง	34,255,659.72	28,797,411.27
ค่าจ้างเหมาบริการ	219,101,060.48	208,027,345.31
ค่าใช้จ่ายอื่น	139,201,908.63	92,826,299.42
รวม ค่าตอบแทน ค่าใช้สอยและค่าวัสดุ	674,207,421.21	678,764,155.56
ค่าไฟฟ้า	35,438,250.59	33,773,657.10
ค่าน้ำประปา	3,497,548.82	3,405,437.16
ค่าสาธารณูปโภคอื่น	39,268,499.04	22,846,278.52
รวม ค่าสาธารณูปโภค	78,204,298.45	60,025,372.78

หมายเหตุที่ 12 ■ ค่าเสื่อมราคาและค่าตัดจำหน่าย

อาคารและสิ่งปลูกสร้าง

อุปกรณ์

สินทรัพย์โครงสร้างพื้นฐาน

สินทรัพย์ไม่มีตัวตน

สินทรัพย์อื่น

รวม ค่าเสื่อมราคาและค่าตัดจำหน่าย

หมายเหตุที่ 13 ■ รายงานรายได้แผ่นดิน

รายได้แผ่นดินที่จัดเก็บ

รายได้แผ่นดิน-ภาษี

ภาษีอื่น

รวมรายได้ภาษี

รายได้แผ่นดิน-นอกจากภาษี

รายได้จากการขายสินค้าและบริการ

รายได้อื่น

รวมรายได้นอกจากภาษี

รวมรายได้แผ่นดินที่จัดเก็บ

หัก รายได้แผ่นดินถอนคืนจากคลัง

รายได้แผ่นดินจัดสรรตามกฎหมาย

รายได้แผ่นดินสุทธิจากยอดถอนคืนและจัดสรรตามกฎหมาย

รายได้แผ่นดินนำส่งคลัง

ปรับปรุงรายได้แผ่นดินรอนำส่งคลัง

	(บาท)	(บาท)
	2551	2550
อาคารและสิ่งปลูกสร้าง	81,361,598.08	74,434,445.66
อุปกรณ์	98,585,709.22	167,998,152.91
สินทรัพย์โครงสร้างพื้นฐาน	2,826,695.00	3,532,438.47
สินทรัพย์ไม่มีตัวตน	4,600,408.41	6,523,719.86
สินทรัพย์อื่น	214,317.99	211,837.04
รวม ค่าเสื่อมราคาและค่าตัดจำหน่าย	187,588,728.70	252,700,593.94
รายได้แผ่นดินที่จัดเก็บ		
รายได้แผ่นดิน-ภาษี		
ภาษีอื่น		83,340.00
รวมรายได้ภาษี	0.00	83,340.00
รายได้แผ่นดิน-นอกจากภาษี		
รายได้จากการขายสินค้าและบริการ	3,065,051.13	1,875,657.34
รายได้อื่น	123,454,067.32	13,803,923.91
รวมรายได้นอกจากภาษี	126,519,118.45	15,679,581.75
รวมรายได้แผ่นดินที่จัดเก็บ	126,519,118.45	15,762,921.75
หัก รายได้แผ่นดินถอนคืนจากคลัง	1,800.00	
รายได้แผ่นดินจัดสรรตามกฎหมาย		
รายได้แผ่นดินสุทธิจากยอดถอนคืนและจัดสรรตามกฎหมาย	126,517,318.45	15,762,921.75
รายได้แผ่นดินนำส่งคลัง	13,750,331.62	55,282,049.33
	112,766,986.83	(39,519,127.53)
ปรับปรุงรายได้แผ่นดินรอนำส่งคลัง	0.00	0.00
	112,766,986.83	(39,519,127.53)

หมายเหตุที่ 14 ■ รายงานฐานะเงินงบประมาณรายจ่ายปีปัจจุบัน (2551)

รายการ	งบสุทธิ	การสำรองเงิน	ใบสั่งซื้อ / สัญญา	เบิกจ่าย	คงเหลือ
แผนงบประมาณ : ขจัดความยากจนและพัฒนาชนบท					
ผลผลิต : เกษตรกรได้รับการส่งเสริมและพัฒนาศักยภาพ					
งบบุคลากร	2,855,196,413.00			2,855,187,902.00	8,511.00
งบดำเนินงาน	569,673,962.00	3,585,931.00	8,120,173.40	556,402,814.00	1,565,043.60
งบลงทุน	5,786,808.00	1,931,000.00		3,818,657.00	37,151.00
งบอุดหนุน	2,342,970.00			2,342,970.00	0.00
งบรายจ่ายอื่น	27,675,280.00		2,385.49	27,590,420.00	82,474.51
แผนงบประมาณ : ปรับปรุงโครงสร้างภาคเกษตร ภาคอุตสาหกรรม					
การท่องเที่ยว ภาคบริการและการค้า					
ผลผลิต : การผลิตสินค้าเกษตรได้รับการส่งเสริมและพัฒนา					
งบบุคลากร	534,715,210.00			534,721,705.00	(6,495.00)
งบดำเนินงาน	413,092,652.00	5,337,180.00	5,399,633.04	400,198,205.00	2,157,633.96
งบลงทุน	45,387,398.00	9,125,389.00	9,497,893.30	26,533,688.00	230,427.70
งบอุดหนุน					
งบรายจ่ายอื่น	8,545,000.00			8,432,313.00	112,687.00
รวม	4,462,415,693.00	19,979,500.00	23,020,085.23	4,415,228,674.00	4,187,433.77

หมายเหตุที่ 15 ■ รายงานฐานะเงินงบประมาณรายจ่ายปีก่อน (2550)

รายการ	เงินกันไว้ เบิกเหลือในปี (สุทธิ)	เบิกจ่าย	คงเหลือ
แผนงบประมาณ : ขจัดความยากจน และพัฒนาชนบท			
ผลผลิต : เกษตรกรได้รับการ ส่งเสริมและพัฒนาศักยภาพ			
งบบุคลากร			
งบดำเนินงาน	12,918,901.60	11,610,369.12	1,308,532.48
งบลงทุน	14,889,188.62	13,358,103.09	1,531,085.53
งบอุดหนุน			
งบรายจ่ายอื่น			
แผนงบประมาณ : ปรับโครงสร้าง ภาคเกษตร			
ผลผลิต : การผลิตสินค้าเกษตร ได้รับการส่งเสริมและพัฒนา			
งบบุคลากร			
งบดำเนินงาน	21,216,789.38	20,580,804.17	635,985.21
งบลงทุน	18,027,330.00	9,592,420.50	8,434,909.50
งบอุดหนุน			
งบรายจ่ายอื่น			
รวม	67,052,209.60	55,141,696.88	11,910,512.72

2. ต้นทุนผลผลิตและกิจกรรม

กรมส่งเสริมการเกษตรได้จัดเก็บข้อมูลที่ใช้ในการจัดทำต้นทุนผลผลิตประจำปีงบประมาณ พ.ศ. 2551 และสรุปผลการคำนวณต้นทุนผลผลิตและกิจกรรม ดังนี้

กรมส่งเสริมการเกษตร รายงานผลการคำนวณต้นทุนผลผลิต ปีงบประมาณ พ.ศ. 2551

(หน่วย : บาท)

ผลผลิตหลัก	ต้นทุน					ปริมาณ	หน่วย นับ	ต้นทุน ต่อหน่วย	กิจกรรมหลัก	ต้นทุน					ปริมาณ	หน่วย นับ	ต้นทุน ต่อหน่วย
	เงินในงปม.	เงินนอกงปม.	งบกลาง	ค่าเสื่อมราคา	รวม					เงินในงปม.	เงินนอกงปม.	งบกลาง	ค่าเสื่อมราคา	รวม			
1. เกษตรกรได้รับ การส่งเสริมและ พัฒนาศักยภาพ	2,524,039,740.35	91,779,067.14	915,737,563.56	69,879,488.27	3,601,435,559.32	270,421	ราย	13,317.89	1. ส่งเสริมและ ให้บริการทาง การเกษตร	342,721,971.07	9,874,944.99	130,723,591.36	8,654,437.07	491,974,944.49	41,240	ราย	11,929.56
									2. ส่งเสริมและพัฒนา อาชีพการเกษตร เฉพาะด้าน	269,501,895.84	24,523,509.64	89,319,540.67	13,669,853.34	397,014,799.49	21,060	ราย	18,851.60
									3. พัฒนางองค์กร เกษตรกรและ วิสาหกิจชุมชน	470,193,792.09	12,046,110.38	152,149,945.00	9,060,145.89	643,449,993.36	6,160	ราย	104,456.17
									4. สนับสนุน โครงการอื่น เนื่องมาจาก พระราชดำริ	1,350,662,113.76	42,951,809.57	510,514,293.42	36,931,267.40	1,941,059,484.15	201,626	ราย	9,627.03
									5. การพัฒนาผู้นำ ทะเลสาบสงขลา	90,959,967.59	2,382,692.56	33,000,193.11	1,563,784.57	127,936,637.83	335	ราย	381,900.41
2. การผลิตสินค้า เกษตรกรได้รับการ ส่งเสริมและพัฒนา	1,999,892,311.59	93,381,883.56	704,807,912.55	78,497,567.42	2,876,379,675.12	259,473	ราย	11,085.47	6. ส่งเสริมการผลิต สินค้าเกษตร ปลอดภัย	1,882,793,681.66	71,573,329.98	664,317,998.55	76,316,426.96	2,695,001,437.15	258,221	ราย	10,436.80
									7. ปรับโครงสร้าง การผลิต สินค้าเกษตร	117,098,629.93	21,808,553.58	40,289,914.00	2,181,140.46	181,378,237.97	1,252	ราย	144,870.80



3. การวิเคราะห์งบการเงิน

งบแสดงฐานะการเงิน

1. สัดส่วนของเงินสดและรายการเทียบเท่าเงินสดต่อสินทรัพย์รวมของปี 2551 เพิ่มขึ้นจากปี 2550 จำนวน 5.30% (33.08 - 27.78) ถ้าพิจารณาจากแผนภูมิจะพบว่าเงินสดและรายการเทียบเท่าเงินสดเพิ่มขึ้นจำนวน 88,717,173.15 บาท เนื่องจากการเปลี่ยนแปลงเงินสดและรายการเทียบเท่าเงินสด ดังนี้

	2551	2550	เพิ่ม (ลด)
เงินสดในมือ	111,232,835.95	(65,851,392.75)	177,084,228.70
เงินฝากสถาบันการเงิน	33,226,288.60	114,387,931.25	(81,161,642.65)
เงินฝากคลัง	1,040,893,010.05	1,048,098,422.95	(7,205,412.90)
รวม เงินสดและรายการเทียบเท่าเงินสด	1,185,352,134.60	1,096,634,961.45	88,717,173.15

2. สัดส่วนของที่ดิน อาคาร และอุปกรณ์ (สุทธิ) ต่อสินทรัพย์รวมของปี 2551 ลดลงจากปี 2550 จำนวน 4.55% (64.22 - 68.77) และถ้าพิจารณาจากแผนภูมิจะพบว่าที่ดิน อาคาร และอุปกรณ์ (สุทธิ) ลดลงจำนวน 413,493,876.88 บาท เนื่องจากการเปลี่ยนแปลงที่ดิน อาคาร และอุปกรณ์ (สุทธิ) ดังนี้

	2551	2550	เพิ่ม (ลด)
ที่ดิน	14,755,200.00	14,755,200.00	0.00
อาคารและสิ่งปลูกสร้าง	3,414,930,464.59	3,873,123,287.68	(458,192,823.09)
หัก ค่าเสื่อมราคาสะสม	1,694,922,380.61	1,835,001,349.98	(140,078,969.37)
อาคารและสิ่งปลูกสร้าง (สุทธิ)	1,720,008,083.98	2,038,121,937.70	(318,113,853.72)
อุปกรณ์	2,063,576,245.45	2,444,631,330.75	(381,055,085.30)
หัก ค่าเสื่อมราคาสะสม	1,500,392,389.28	1,786,860,801.42	(286,468,412.14)
อุปกรณ์ (สุทธิ)	563,183,856.17	657,770,529.33	(94,586,673.16)
งานระหว่างก่อสร้าง	2,929,950.00	3,723,300.00	(793,350.00)
รวม ที่ดิน อาคาร และอุปกรณ์ (สุทธิ)	2,300,877,090.15	2,714,370,967.03	(413,493,876.88)

3. สัดส่วนของหนี้สินรวมปี 2551 เพิ่มขึ้นจากปี 2550 จำนวน 3.57% (43.56 - 39.99) แต่ถ้าวัดพิจารณาจากแผนภูมิพบว่าหนี้สินรวมลดลงจำนวน 17,747,443.33 บาท เนื่องจากมีการลดลงอย่างมีสาระสำคัญของหนี้สินหมุนเวียนจำนวน 23,186,348.71 บาท (1,546,237,603.26 - 1,569,423,951.97)

งบรายได้และค่าใช้จ่าย

1. สัดส่วนของรายได้จากรัฐบาลต่อรายได้รวมปี 2551 ลดลงจากปี 2550 จำนวน 1.78 (96.20 - 97.98) และถ้าวัดพิจารณาจากแผนภูมิจะพบว่า ลดลงจำนวน 2,326,925,785.43 บาท (6,720,786,206.51 - 9,047,711,991.94)

2. สัดส่วนของรายได้จากแหล่งอื่นต่อรายได้รวมปี 2551 เพิ่มขึ้นจากปี 2550 จำนวน 1.78 (3.80 - 2.02) และถ้าวัดพิจารณาจากแผนภูมิจะพบว่า เพิ่มขึ้นจำนวน 79,221,624.70 บาท (265,561,910.70 - 186,340,286.00)

3. สัดส่วนของค่าใช้จ่ายจากการดำเนินงานต่อรายได้รวมปี 2551 เพิ่มขึ้นจากปี 2550 จำนวน 3.05 (105.93 - 102.88) แต่ถ้าวัดพิจารณาจากแผนภูมิจะพบว่าลดลง 2,100,002,322.61 บาท (7,400,316,264.48 - 9,500,318,589.18)

ทั้งนี้ รายละเอียดตามการวิเคราะห์งบการเงินตามแนวดิ่งและแนวนอน ดังนี้

1. การย่อส่วนตามแนวดิ่ง (Common Size)

กรมส่งเสริมการเกษตร

วิเคราะห์งบแสดงฐานะการเงิน

ณ วันที่ 30 กันยายน พ.ศ.2551 และ 2550

	(บาท)		อัตราย่อส่วนตามแนวดิ่ง	
	2551	2550	2551	2550
สินทรัพย์				
สินทรัพย์หมุนเวียน				
เงินสดและรายการเทียบเท่าเงินสด	1,185,352,134.600	1,096,634,961.450	33.08430%	27.78493%
ลูกหนี้ระยะสั้น	92,388,945.880	138,663,467.550	2.57866%	3.51325%
รายได้ค้างรับ	(6,442,236.680)	(17,776,005.390)	-0.17981%	-0.45038%
เงินลงทุนระยะสั้น	172,660.420	530,101.910	0.00482%	0.01343%
สินค้าและวัสดุคงเหลือ	2,208,985.390	958,971.130	0.06165%	0.02430%
สินทรัพย์หมุนเวียนอื่น		3,391.680	0.00000%	0.00009%
รวมสินทรัพย์หมุนเวียน	1,273,680,489.610	1,219,014,888.390	35.54963%	30.88561%
สินทรัพย์ไม่หมุนเวียน				
ลูกหนี้ระยะยาว	(18,152,850.100)	(18,172,850.100)	-0.50666%	-0.46044%
ที่ดิน อาคาร และอุปกรณ์ (สุทธิ)	2,300,877,090.150	2,714,370,967.030	64.21965%	68.77275%
สินทรัพย์โครงสร้างพื้นฐาน (สุทธิ)	21,678,326.730	24,464,780.130	0.60506%	0.61965%
สินทรัพย์ไม่มีตัวตน (สุทธิ)	4,344,208.590	6,795,617.000	0.12125%	0.17218%
สินทรัพย์ไม่หมุนเวียนอื่น	396,549.420	396,549.420	0.01107%	0.01005%
รวมสินทรัพย์ไม่หมุนเวียน	2,309,143,324.790	2,727,855,063.480	64.45037%	69.11439%
รวมสินทรัพย์	3,582,823,814.400	3,946,869,951.870	100.00000%	100.00000%
หนี้สิน				
หนี้สินหมุนเวียน				
เจ้าหนี้ระยะสั้น	137,026,423.38	72,727,594.79	3.82454%	1.84267%
ค่าใช้จ่ายค้างจ่าย	67,186,526.44	78,416,923.25	1.87524%	1.98681%
รายได้แผ่นดินรอนำส่งคลัง	84,283.83	84,283.83	0.00235%	0.00214%
เงินทดรองราชการรับจากคลังระยะสั้น	1,579,996.75	1,579,996.75	0.04410%	0.04003%
เงินรับฝากระยะสั้น	1,339,115,318.82	1,407,847,573.35	37.37597%	35.66998%
หนี้สินหมุนเวียนอื่น	1,245,054.04	8,767,580.00	0.03475%	0.22214%
รวมหนี้สินหมุนเวียน	1,546,237,603.26	1,569,423,951.97	43.15695%	39.76376%

หนี้สินไม่หมุนเวียน

เจ้าหนี้ระยะยาว

รายได้รอการรับรู้ระยะยาว

เงินอุดหนุนราชการรับจากคลังระยะยาว

เงินรับฝากระยะยาว

หนี้สินไม่หมุนเวียนอื่น

รวมหนี้สินไม่หมุนเวียน

รวมหนี้สิน

สินทรัพย์สุทธิ

ส่วนทุน/สินทรัพย์สุทธิ

ทุน

รายได้สูง (ต่ำ) กว่าค่าใช้จ่ายสะสม

รวมสินทรัพย์สุทธิ

(บาท)

อัตราส่วนตามแนวดิ่ง

	2551	2550	2551	2550
เจ้าหนี้ระยะยาว		13,901.80		0.00035%
รายได้รอการรับรู้ระยะยาว	5,649,344.01	201,036.83	0.15768%	0.00509%
เงินอุดหนุนราชการรับจากคลังระยะยาว	8,090,000.00	8,090,000.00	0.22580%	0.20497%
เงินรับฝากระยะยาว		(4,500.00)		-0.00011%
หนี้สินไม่หมุนเวียนอื่น	650,386.51	650,386.51	0.01815%	0.01648%
รวมหนี้สินไม่หมุนเวียน	14,389,730.52	8,950,825.14	0.40163%	0.22678%
รวมหนี้สิน	1,560,627,333.78	1,578,374,777.11	43.55858%	39.99054%
สินทรัพย์สุทธิ	2,022,196,480.62	2,368,495,174.76	56.44142%	60.00946%
ส่วนทุน/สินทรัพย์สุทธิ				
ทุน	3,644,288,429.72	3,642,044,711.44	101.71554%	92.27679%
รายได้สูง (ต่ำ) กว่าค่าใช้จ่ายสะสม	(1,622,091,949.10)	(1,273,549,536.68)	-45.27412%	-32.26733%
รวมสินทรัพย์สุทธิ	2,022,196,480.62	2,368,495,174.76	56.44142%	60.00946%



นางนฤมล บุรณะพิมพ์
นายธงชัย สถาพรวรรคัตต์
นางพรทิพย์ ศรีแสงจันทร์
นายวิทยา อธิปอนันต์
นางสาวจงกลณี ชีรนานนท์
นางอ้อมทิพย์ สุทธิพงษ์เกียรติ์
นายศิวศักดิ์ วานิชรักษ์
นางสุกัญญา อธิปอนันต์
นางพัชรินทร์ นาคะประวิง
นายทศพล เขียวเชิงงาน
นายอุดม จิรเสวตกุล
นายสุทธิพันธ์ พรหมสุภา
นายอนันต์ ลีลา
นายชาญยุทธ์ ภาณุทัตต์
นายสันต์เพ็ญญ์ มีสามเสน
นางดาเรศร์ กิตติโยภาส
นายวิระ โตสงคราม
นางธუნันท์ พานิชโยทัย
นายสุพล ธนุรักษ์
นายสุพจน์ แสงประทุม
นางปาริชาติ ศรีวิพัฒน์
นายสุพงศ์ สินธุรัตน์
นายเฉลิมศักดิ์ ลิ้มวัฒนา
นางยลวิไล ประสมสุข

ผู้อำนวยการกลุ่มตรวจสอบภายใน
ผู้อำนวยการกลุ่มพัฒนาระบบบริหาร
เลขาธิการกรม
ผู้อำนวยการกองการเจ้าหน้าที่
ผู้อำนวยการกองคลัง
ผู้อำนวยการกองแผนงาน
ผู้อำนวยการกองพัฒนาการเกษตรพื้นที่เฉพาะ
ผู้อำนวยการกองวิจัยและพัฒนางานส่งเสริมการเกษตร
ผู้อำนวยการศูนย์สารสนเทศ
ผู้อำนวยการสำนักพัฒนาการถ่ายทอดเทคโนโลยี
ผู้อำนวยการสำนักพัฒนาเกษตรกร
ผู้อำนวยการสำนักพัฒนาคุณภาพสินค้าเกษตร
ผู้อำนวยการสำนักส่งเสริมและจัดการสินค้าเกษตร
ผู้อำนวยการสำนักงานเลขานุการคณะกรรมการส่งเสริมวิสาหกิจชุมชน
ผู้อำนวยการสถานีวิทยุกระจายเสียงเพื่อการเกษตร
ผู้อำนวยการกองส่งเสริมวิศวะกรรมเกษตร
ผู้อำนวยการกองนิติการ
ผู้อำนวยการสถาบันเสริมสร้างนวัตกรรมการปฏิบัติงานเศรษฐกิจพอเพียง
ผู้อำนวยการสำนักส่งเสริมและพัฒนาการเกษตรเขตที่ 1 จ. ชัยนาท
ผู้อำนวยการสำนักส่งเสริมและพัฒนาการเกษตรเขตที่ 2 จ. ราชบุรี
ผู้อำนวยการสำนักส่งเสริมและพัฒนาการเกษตรเขตที่ 3 จ. ระยอง
ผู้อำนวยการสำนักส่งเสริมและพัฒนาการเกษตรเขตที่ 4 จ. ชอนแก่น
ผู้อำนวยการสำนักส่งเสริมและพัฒนาการเกษตรเขตที่ 5 จ. สงขลา
ผู้อำนวยการสำนักส่งเสริมและพัฒนาการเกษตรเขตที่ 6 จ. เชียงใหม่

กรมส่งเสริมการเกษตร

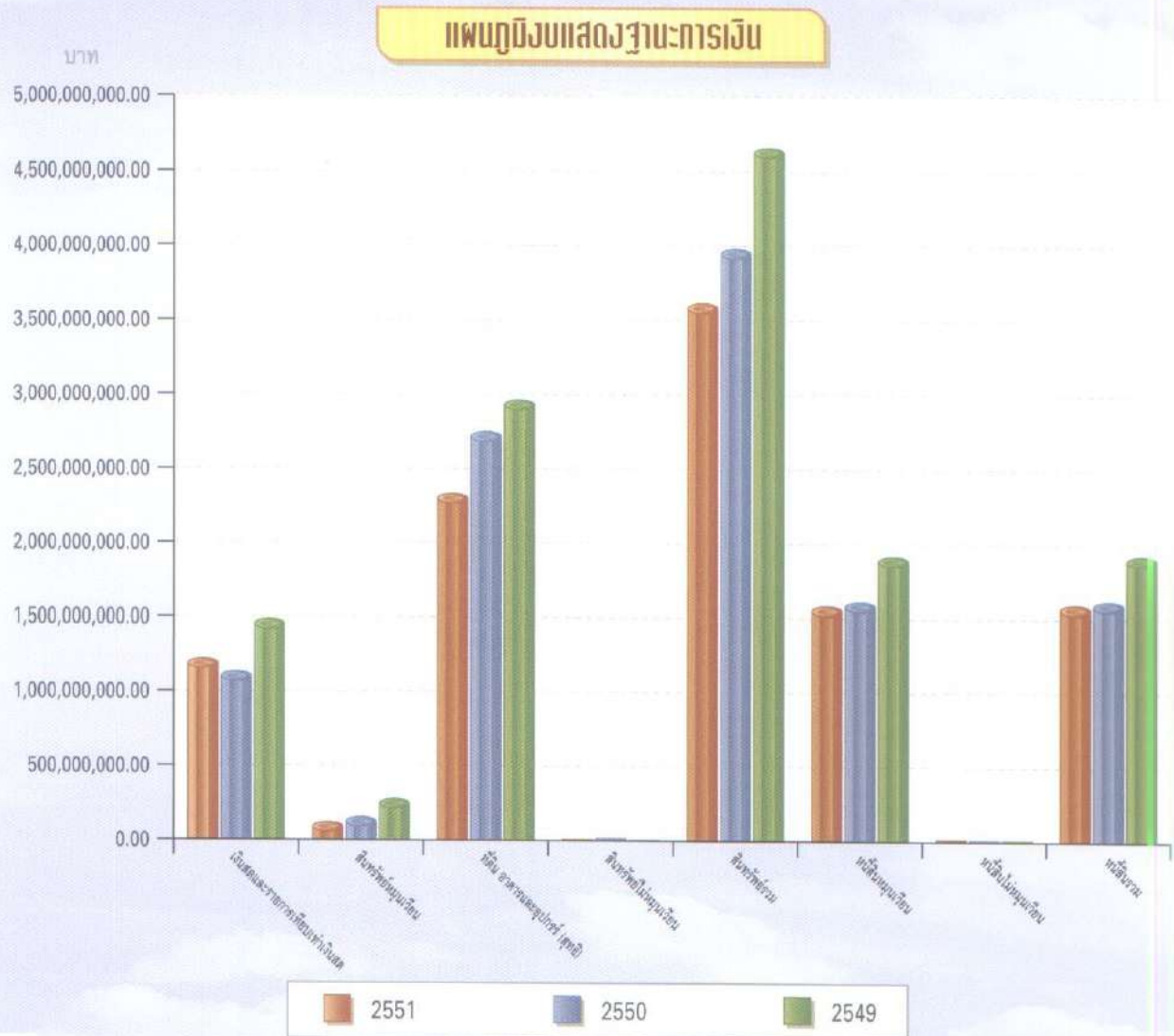
วิเคราะห์งบรายได้และค่าใช้จ่าย

ณ วันที่ 30 กันยายน พ.ศ.2551 และ 2550

	(บาท)		อัตราส่วนตามแนวดิ่ง	
	2551	2550	2551	2550
รายได้จากการดำเนินงาน				
รายได้จากรัฐบาล				
รายได้จากงบประมาณ	6,720,786,206.51	9,047,711,991.94	96.19885%	97.98203%
รวมรายได้จากรัฐบาล	6,720,786,206.51	9,047,711,991.94	96.19885%	97.98203%
รายได้จากแหล่งอื่น			0.00000%	0.00000%
รายได้จากการขายสินค้าและบริการ	4,281,008.08	3,126,430.00	0.06128%	0.03386%
รายได้จากเงินช่วยเหลือและเงินบริจาค	240,723,646.83	152,384,282.41	3.44563%	1.65024%
รายได้อื่น	20,557,255.79	30,829,573.59	0.29425%	0.33387%
รวมรายได้จากแหล่งอื่น	265,561,910.70	186,340,286.00	3.80115%	2.01797%
รวมรายได้จากการดำเนินงาน	6,986,348,117.21	9,234,052,277.94	100.00000%	100.00000%
ค่าใช้จ่ายจากการดำเนินงาน				
ค่าใช้จ่ายบุคลากร	3,982,146,596.65	3,686,076,791.56	56.99897%	39.91830%
ค่าบำรุงรักษา	595,021,346.78	568,333,769.08	8.51692%	6.15476%
ค่าใช้จ่ายในการฝึกอบรม	200,111,440.02	173,118,533.73	2.86432%	1.87478%
ค่าใช้จ่ายเดินทาง	214,858,850.44	184,745,480.83	3.07541%	2.00070%
ค่าตอบแทน ค่าใช้สอยและค่าวัสดุ	674,207,421.21	678,764,155.56	9.65036%	7.35066%
ค่าสาธารณูปโภค	78,204,298.45	60,025,372.78	1.11939%	0.65004%
ค่าเสื่อมราคาและค่าตัดจำหน่าย	187,588,728.70	252,700,593.94	2.68508%	2.73682%
ค่าใช้จ่ายเงินอุดหนุน	570,576,350.85	3,896,383,007.06	8.16702%	42.19581%
ค่าใช้จ่ายอื่นๆ	897,601,231.38	170,882.55	12.84793%	0.00185%
รวมค่าใช้จ่ายจากการดำเนินงาน	7,400,316,264.48	9,500,318,589.18	105.92539%	102.88353%
รายได้สูง (ต่ำ) กว่าค่าใช้จ่ายจากการดำเนินงาน	(413,968,147.27)	(266,266,311.24)	-5.92539%	-2.88353%

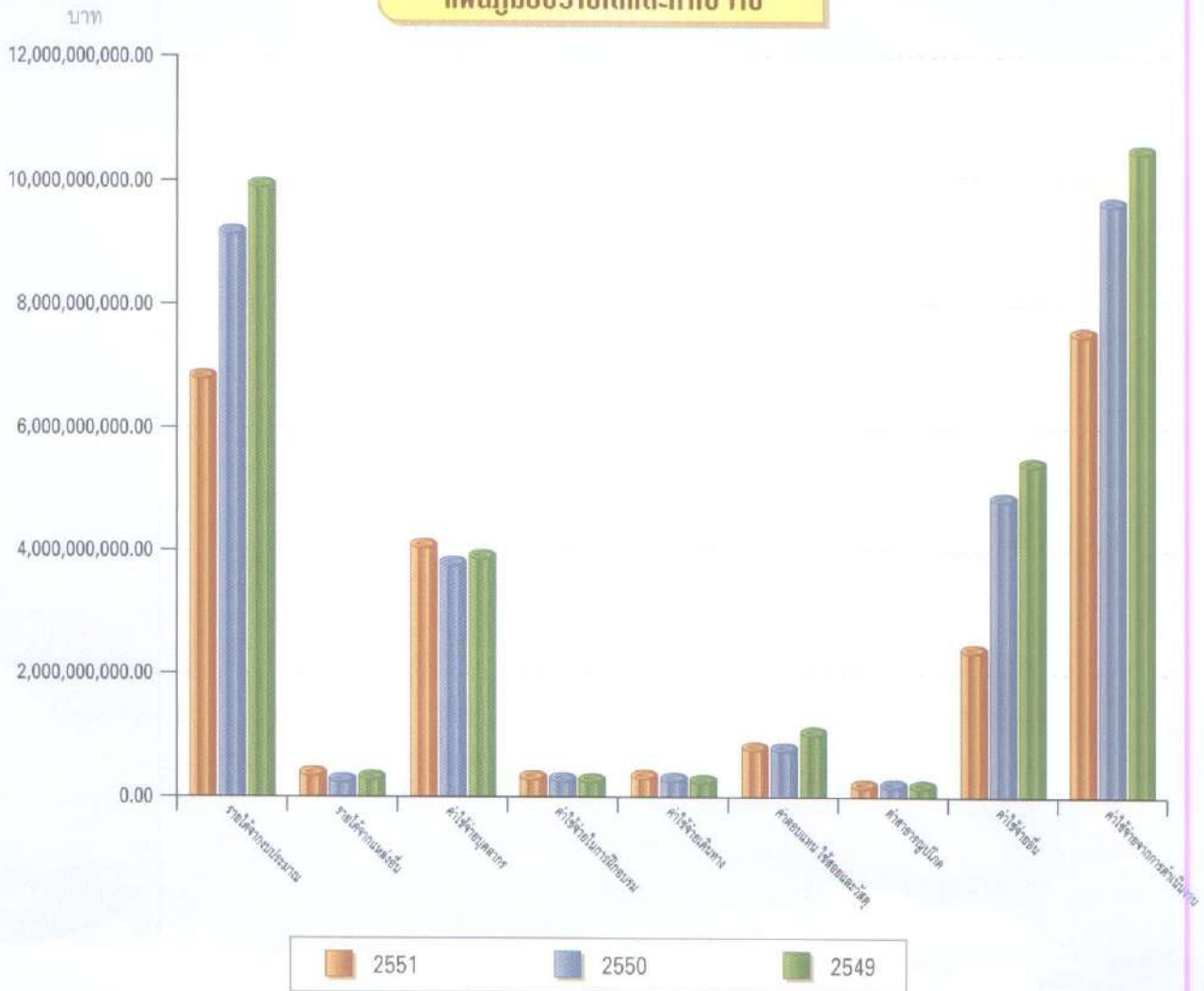
	(บาท)		อัตราส่วนตามแนวดิ่ง	
	2551	2550	2551	2550
รายได้/ค่าใช้จ่าย ที่ไม่เกิดจากการดำเนินงาน				
กำไร/ขาดทุนสุทธิจากการจำหน่ายสินทรัพย์	(1,098,140.10)	(1,751.96)	-0.01572%	-0.00002%
รายการอื่นๆ ที่ไม่เกิดจากการดำเนินงาน	(99,809.70)		-0.00143%	
รวมรายได้/ค่าใช้จ่าย ที่ไม่เกิดจากการดำเนินงาน	(1,197,949.80)	(1,751.96)	-0.01715%	-0.00002%
รายได้สูง (ต่ำ) กว่าค่าใช้จ่ายจากกิจกรรมตามปกติ	(415,166,097.07)	(266,268,063.20)	-5.94253%	-2.88355%
รายการพิเศษ				
รายได้ระหว่างหน่วยงานภายในกรมเดียวกัน	31,041,338.80		0.44431%	
ค่าใช้จ่ายระหว่างหน่วยงานภายในกรมเดียวกัน	(37,226,641.57)		-0.53285%	
รายได้สูง (ต่ำ) กว่าค่าใช้จ่ายสุทธิ	(421,351,399.84)	(266,268,063.20)	-6.03107%	-2.88355%

2. การวิเคราะห์ตามแนวโน้มหรือการวิเคราะห์หาแนวโน้ม (Trend Analysis)



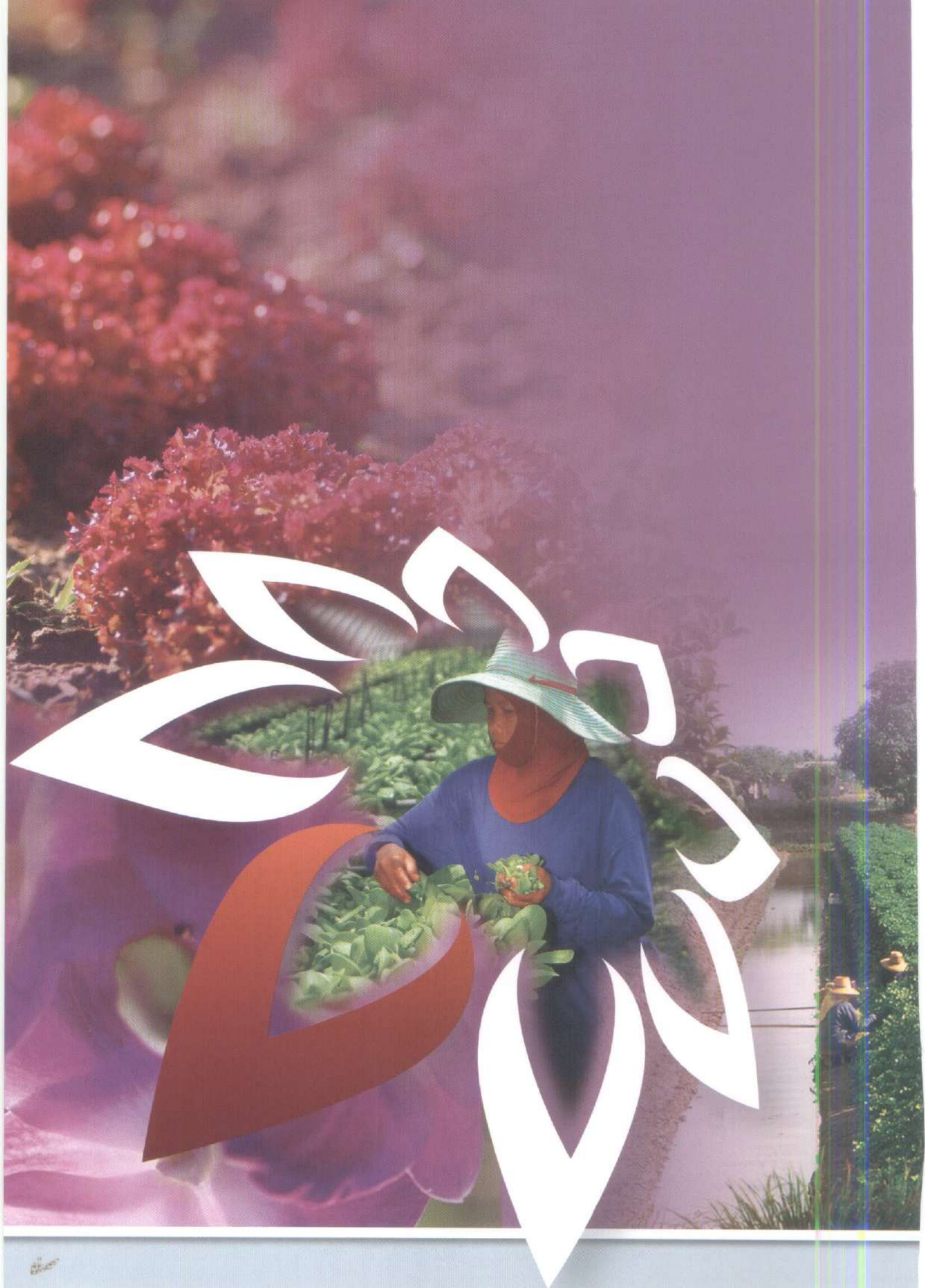
ลำดับ	รายการ	2551	2550	2549
1	เงินสดและรายการเทียบเท่าเงินสด	1,185,352,134.60	1,096,634,961.45	1,447,833,753.41
2	สินทรัพย์หมุนเวียน	88,328,355.01	122,379,926.94	240,424,044.75
3	ที่ดิน อาคารและอุปกรณ์ (สุทธิ)	2,300,877,090.15	2,714,370,967.03	2,928,636,005.16
4	สินทรัพย์ไม่หมุนเวียน	8,266,234.64	13,484,096.45	2,862,640.27
5	สินทรัพย์รวม	3,582,823,814.40	3,946,869,951.87	4,619,756,443.59
6	หนี้สินหมุนเวียน	1,546,237,603.26	1,569,423,951.97	1,879,933,502.29
7	หนี้สินไม่หมุนเวียน	14,389,730.52	8,950,825.14	8,934,903.48
8	หนี้สินรวม	1,560,627,333.78	1,578,374,777.11	1,888,868,410.77

แผนภูมิวงรายได้และค่าใช้จ่าย



ลำดับ	รายการ	2551	2550	2549
1	รายได้จากงบประมาณ	6,720,786,206.51	9,047,711,991.94	9,812,842,380.04
2	รายได้จากแหล่งอื่น	265,561,910.70	186,340,286.00	220,731,157.13
3	ค่าใช้จ่ายบุคลากร	3,982,146,596.65	3,686,076,791.56	3,783,531,309.82
4	ค่าใช้จ่ายในการฝึกอบรม	200,111,440.02	173,118,533.73	177,838,070.57
5	ค่าใช้จ่ายเดินทาง	214,858,850.44	184,745,480.83	154,610,481.33
6	ค่าตอบแทน ใช้สอยและวัสดุ	674,207,421.21	678,764,155.56	923,860,262.79
7	ค่าสาธารณูปโภค	78,204,298.45	60,025,372.78	55,859,858.49
8	ค่าใช้จ่ายอื่น	2,250,787,657.71	4,717,588,252.63	5,284,346,833.65
9	ค่าใช้จ่ายจากการดำเนินงาน	7,400,316,264.48	9,500,318,587.09	10,380,046,816.65





ສ່ວນທີ່ 4
ຕາພາບ



คณะผู้บริหารของกรมส่งเสริมการเกษตร ปี 2551

นายทรงศักดิ์ วงศ์ภูมิวัฒน์
นายปรีชา สมบูรณ์ประเสริฐ
นายโอฬาร พิทักษ์
นายอภิชัย จิงประภา
นางนฤมล บุรณะพิมพ์
นายธงชัย สถาพรวรรศักดิ์
นางพรทิพย์ ศรีแสงจันทร์
นายวิทยา อธิปอนันต์
นางสาวจงกลณี ชีรนานนท์
นายอนันต์ ลีลา
นายสุพล ธนุรักษ์
นายสุทธิพันธ์ พรหมสุภา
นางพัชรินทร์ นาคะประวิง
นายทศพล เชี่ยวเชิงงาน
นายอุดม จิรเศวตกุล
นายกมล เกษมสุข
นายมนตรี วงศ์รักษ์พานิช
นายธนากร กลั่นขจร
นายสันดีเพ็ชฌ์ มีสามเสน
นางดาเรศร์ กิตติโยภาส
นายวิระ โตสงคราม
นางธუნันท์ พานิชโยทัย
นางวิณา พงศ์พัฒนานนท์
นายสุพจน์ แสงประทุม
นางปาริชาติ ศรีวิวัฒน์
นางสาวจิรวรรณ อุณาพรหม
นางอัปสร ศรีมดุง
นางยลวิไล ประสมสุข

อธิบดีกรมส่งเสริมการเกษตร
รองอธิบดีกรมส่งเสริมการเกษตร ฝ่ายบริหาร
รองอธิบดีกรมส่งเสริมการเกษตร ฝ่ายวิชาการ
รองอธิบดีกรมส่งเสริมการเกษตร ฝ่ายส่งเสริมและฝึกอบรม
ผู้อำนวยการกลุ่มตรวจสอบภายใน
ผู้อำนวยการกลุ่มพัฒนาระบบบริหาร
เลขาธิการกรม
ผู้อำนวยการกองการเจ้าหน้าที่
ผู้อำนวยการกองคลัง
ผู้อำนวยการกองแผนงาน
ผู้อำนวยการกองพัฒนาการเกษตรพื้นที่เฉพาะ
ผู้อำนวยการกองวิจัยและพัฒนางานส่งเสริมการเกษตร
ผู้อำนวยการศูนย์สารสนเทศ
ผู้อำนวยการสำนักพัฒนาการถ่ายทอดเทคโนโลยี
ผู้อำนวยการสำนักพัฒนาเกษตรกร
ผู้อำนวยการสำนักพัฒนาคุณภาพสินค้าเกษตร
ผู้อำนวยการสำนักส่งเสริมและจัดการสินค้าเกษตร
ผู้อำนวยการสำนักงานเลขานุการคณะกรรมการส่งเสริมวิสาหกิจชุมชน
ผู้อำนวยการสถานีวิทยุกระจายเสียงเพื่อการเกษตร
ผู้อำนวยการกองส่งเสริมวิศวกรรมเกษตร
ผู้อำนวยการกองนิติการ
ผู้อำนวยการสถาบันเสริมสร้างนวัตกรรมการเกษตรภูมิปัญญาเศรษฐกิจพอเพียง
ผู้อำนวยการสำนักส่งเสริมและพัฒนาการเกษตรเขตที่ 1 จ. ชัยนาท
ผู้อำนวยการสำนักส่งเสริมและพัฒนาการเกษตรเขตที่ 2 จ. ราชบุรี
ผู้อำนวยการสำนักส่งเสริมและพัฒนาการเกษตรเขตที่ 3 จ. ระยอง
ผู้อำนวยการสำนักส่งเสริมและพัฒนาการเกษตรเขตที่ 4 จ. ขอนแก่น
ผู้อำนวยการสำนักส่งเสริมและพัฒนาการเกษตรเขตที่ 5 จ. สงขลา
ผู้อำนวยการสำนักส่งเสริมและพัฒนาการเกษตรเขตที่ 6 จ. เชียงใหม่

รายชื่อข้าราชการดีเด่น/เกษตรกรดีเด่นที่ได้รับรางวัลดีเด่น

ข้าราชการพลเรือนดีเด่นส่วนกลาง

กลุ่มที่ 1 (ข้าราชการ ระดับ 6-8)

นายไชยณรงค์ สวองงาม นักวิชาการส่งเสริมการเกษตร 6ว
ศูนย์ส่งเสริมการเกษตรที่สูง จังหวัดเชียงราย

กลุ่มที่ 2 (ข้าราชการ ระดับ 1-5)

นางสาวรติกร เพชรรัตน์ เจ้าหน้าที่ธุรการ 5
สำนักพัฒนาเกษตรกร

กลุ่มที่ 3 ลูกจ้างประจำ

นายรุ่งพิทัย มะโนวรรณ คนงานเกษตร
ศูนย์ส่งเสริมการเกษตรที่สูง จังหวัดเชียงราย

ข้าราชการพลเรือนดีเด่นระดับจังหวัด

กลุ่มที่ 1 (ข้าราชการระดับ 6-8)

1. นายวีระศักดิ์ โปธิสารรัตน์

เจ้าพนักงานการเกษตร 6 สำนักงานเกษตร
อำเภอภูจินารายณ์ จังหวัดกาฬสินธุ์

2. นายชัยติภาณ ศรีใส

นักวิชาการส่งเสริมการเกษตร 6ว สำนักงานเกษตร
อำเภอแวงใหญ่ จังหวัดขอนแก่น

3. นายสุชาติ อ่อนดำ

นักวิชาการส่งเสริมการเกษตร 7 ว สำนักงานเกษตร
จังหวัดชัยนาท

4. นายสมชาย รอดขาว

เจ้าหน้าที่บริหารงานการเกษตร 6 สำนักงานเกษตร
อำเภอเชียงแสน จังหวัดเชียงราย

5. นางมยุรี ชุมศรี

นักวิชาการส่งเสริมการเกษตร 6ว สำนักงานเกษตร
อำเภอเมือง จังหวัดนครศรีธรรมราช

6. นางลัดดาวัลย์ จันทิตย์

นักวิชาการส่งเสริมการเกษตร 6ว สำนักงานเกษตร
จังหวัดนราธิวาส

7. นางอรทัย เพ็งประไพ

นักวิชาการส่งเสริมการเกษตร 6ว สำนักงานเกษตร
อำเภอศรีบรรพตจังหวัดพัทลุง

8. นางสุดา ขาอืด

นักวิชาการส่งเสริมการเกษตร 6ว สำนักงานเกษตร
จังหวัดยะลา

กลุ่มที่ 2 (ข้าราชการระดับ 1-5)

1. นางทองย้อย เจริญกรศรี
2. นายชรินทร์ สุขศิริ

นักวิชาการส่งเสริมการเกษตร 5 สำนักงานเกษตร
อำเภอโพธาราย จังหวัดร้อยเอ็ด

นักวิชาการส่งเสริมการเกษตร 5 สำนักงานเกษตร
อำเภอเมือง จังหวัดสตูล

กลุ่มที่ 3 (ลูกจ้างประจำ)

1. นายธนกฤต สิริกัน
2. นายศิริ สิงห์สน

พนักงานขับรถยนต์ สำนักงานเกษตรจังหวัดน่าน
คนงาน สำนักงานเกษตรจังหวัดพิษณุโลก

เจ้าหน้าที่ส่งเสริมการเกษตรประจำอำเภอ (เกษตรตำบล) ดีเด่น ปี 2551

ระดับประเทศ

นายยงยุทธ ศรีนวล

สำนักงานเกษตรอำเภอเกษตรวิสัย จังหวัดร้อยเอ็ด

ระดับเขต

1. นางลมุล จันทรวงศ์
2. นายวิรัตน์ สว่างลาภ
3. นางสาวสุพรรณ ศรี้อยเกี้ยว
4. นายประดับ ทองรักษ์
5. นายประภาส สานอูบ

สำนักงานเกษตรอำเภอสรรคบุรี จังหวัดชัยนาท

สำนักงานเกษตรอำเภอเมือง จังหวัดเพชรบุรี

สำนักงานเกษตรอำเภอเมือง จังหวัดฉะเชิงเทรา

สำนักงานเกษตรอำเภอชัยบุรี จังหวัดสุราษฎร์ธานี

สำนักงานเกษตรอำเภอเมือง จังหวัดแพร่

ศูนย์บริการและถ่ายทอดเทคโนโลยีการเกษตรประจำตำบลที่มีผลงานดีเด่น ปี 2551

ระดับเขต

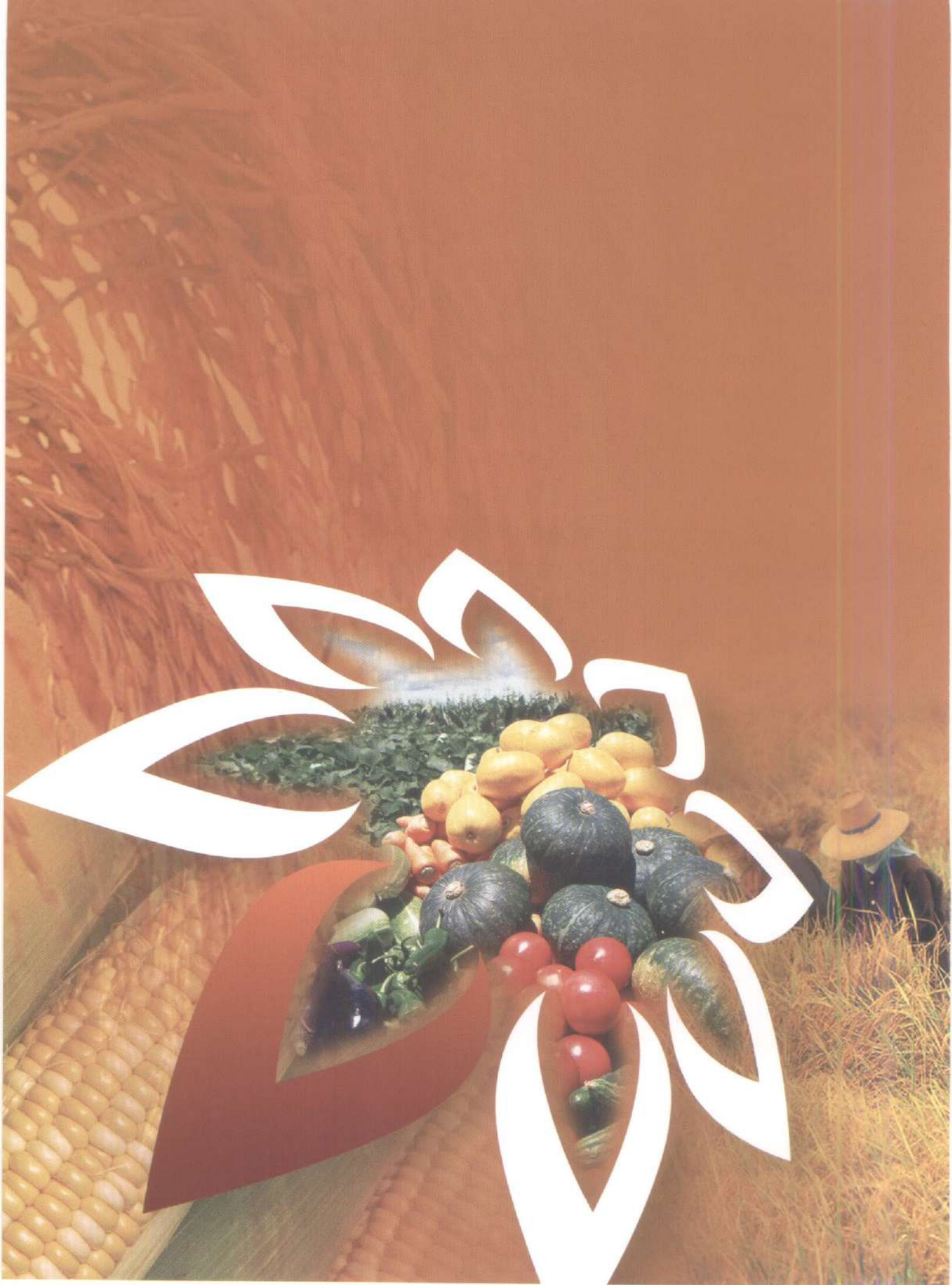
- ศูนย์บริการและถ่ายทอดเทคโนโลยีการเกษตรประจำตำบลท่าช้าง อำเภอเสนาห์ จังหวัดสระบุรี
- ศูนย์บริการและถ่ายทอดเทคโนโลยีการเกษตรประจำตำบลหนองตาแต้ม อำเภอปรางบุรี จังหวัดประจวบคีรีขันธ์
- ศูนย์บริการและถ่ายทอดเทคโนโลยีการเกษตรประจำตำบลบางบุตร อำเภอบ้านค่าย จังหวัดระยอง
- ศูนย์บริการและถ่ายทอดเทคโนโลยีการเกษตรประจำตำบลพอกน้อย อำเภอพรหมานิคม จังหวัดสกลนคร
- ศูนย์บริการและถ่ายทอดเทคโนโลยีการเกษตรประจำตำบลโมษิต อำเภอตากใบ จังหวัดนราธิวาส
- ศูนย์บริการและถ่ายทอดเทคโนโลยีการเกษตรประจำตำบลมหาชัย อำเภอไทรงาม จังหวัดกำแพงเพชร

งบประมาณที่ได้รับปีงบประมาณ 2547 - 2551

หน่วย : ล้านบาท

ปี	งบประมาณประจำปี	งบกลาง	เงินนอกงบประมาณ	รวม
2551	4,338.69	1,122.10	107.07	5,567.86
2550	4,186.14	4,167.73	96.09	8,449.96
2549	4,144.71	4,434.42	101.34	8,680.47
2548	4,339.57	967.27	357.41	5,664.25
2547	4,606.66	542.69	181.29	5,330.64







นโยบายส่งเสริมการเกษตรในสิบปีงบประมาณ 2552

1. มุ่งเน้นผลสำเร็จของงานเป็นสำคัญ ภายใต้การใช้ปรัชญาเศรษฐกิจพอเพียงในการดำเนินงานและการบริหารจัดการทุกระดับ โดย

- 1.1 ให้ความสำคัญกับการดำเนินงานโครงการตามพระราชดำริเป็นพิเศษ
- 1.2 ดำเนินงานโครงการตามแผนงบประมาณให้สำเร็จและบรรลุเป้าหมายตามที่กำหนด
- 1.3 เร่งรัดการดำเนินงานตามนโยบายระดับต่างๆ และงานที่ได้รับมอบหมาย
- 1.4 ปฏิบัติงานตามบทบาทหน้าที่ของหน่วยงานและรายบุคคล



2. พัฒนางองค์กรให้มีขีดสมรรถนะสูง ตามแนวทางของการพัฒนาคุณภาพการบริหารจัดการภาครัฐ (PMQA) และดำเนินการให้เกิดผลอย่างเป็นรูปธรรมในเรื่องดังต่อไปนี้

- 2.1 แผนยุทธศาสตร์
- 2.2 การบริหารงานแบบมุ่งผลสัมฤทธิ์ (Result - Based Management : RBM)
- 2.3 การจัดการความรู้ (Knowledge Management : KM)
- 2.4 เทคโนโลยีสารสนเทศ
- 2.5 การควบคุมภายในและการบริหารความเสี่ยง
- 2.6 การพัฒนาบุคลากร
- 2.7 คุณธรรมและจริยธรรม

3. ปรับกระบวนการทำงานให้มีประสิทธิภาพ ให้สามารถสนับสนุนการทำงานได้ในทุกระดับ โดยประเด็นที่ต้องมุ่งเน้นให้เกิดการพัฒนาและปรับปรุง ได้แก่

- 3.1 การบูรณาการการทำงาน
- 3.2 ระบบส่งเสริมการเกษตร
- 3.3 การเผยแพร่และประชาสัมพันธ์



คณะกรรมการจัดทำรายงานประจำปี 2551 ของกรมส่งเสริมการเกษตร

ที่ปรึกษา

นายอรรถ อินทลักษณ์

อธิบดีกรมส่งเสริมการเกษตร

ประธานคณะกรรมการ

นายอภิชัย จีงประภา

รองอธิบดีกรมส่งเสริมการเกษตร ฝ่ายบริหาร

รองประธานคณะกรรมการ

นางอ้อมทิพย์ สุทธิพงศ์เกียรติ

ผู้อำนวยการกองแผนงาน

คณะกรรมการ

นายไชยณรงค์ ทองปุย

สำนักงานเลขานุการคณะกรรมการส่งเสริมวิสาหกิจชุมชน

นายอิ บั้นเป็ล่ง

สำนักพัฒนาคุณภาพสินค้าเกษตร

นางมาลินี พิทักษ์

สำนักส่งเสริมและจัดการสินค้าเกษตร

นายถนัด เกิดงาม

กองพัฒนาการเกษตรพื้นที่เฉพาะ

นายณัฐภูมิ สุขมล

สำนักพัฒนาเกษตรกร

นายวุฒินัย ยุวนานนท์

กองวิจัยและพัฒนางานส่งเสริมการเกษตร

นางมัลลิกา เขียวหวาน

สำนักพัฒนาการถ่ายทอดเทคโนโลยี

นางสุนิสา อธิวงศ์ธวัชมนี

สำนักพัฒนาการถ่ายทอดเทคโนโลยี

นายพีรพร พร้อมเทพ

กองแผนงาน

นางรัตนาภรณ์ เตียวประเสริฐ

ศูนย์สารสนเทศ

นางสาวคันสนีย์ กุลชล

กองคลัง

นางสุขใจ พุทธิพิเศษ

สำนักงานเลขานุการกรม

นายคณัย ชื่นอารมย์

กองการเจ้าหน้าที่

นายวิรัช จันทโรทัย

กลุ่มพัฒนาระบบบริหาร

กรรมการและเลขานุการ

นางสาวนันทา บุรณะธำ

กองแผนงาน

กรรมการและผู้ช่วยเลขานุการ

นายชยวรรษ อ่อนดี

กองแผนงาน

นางกัลญา ทรรคนสฤษดิ์

กองแผนงาน

นางณัฐมนตร์ สกฤษณ

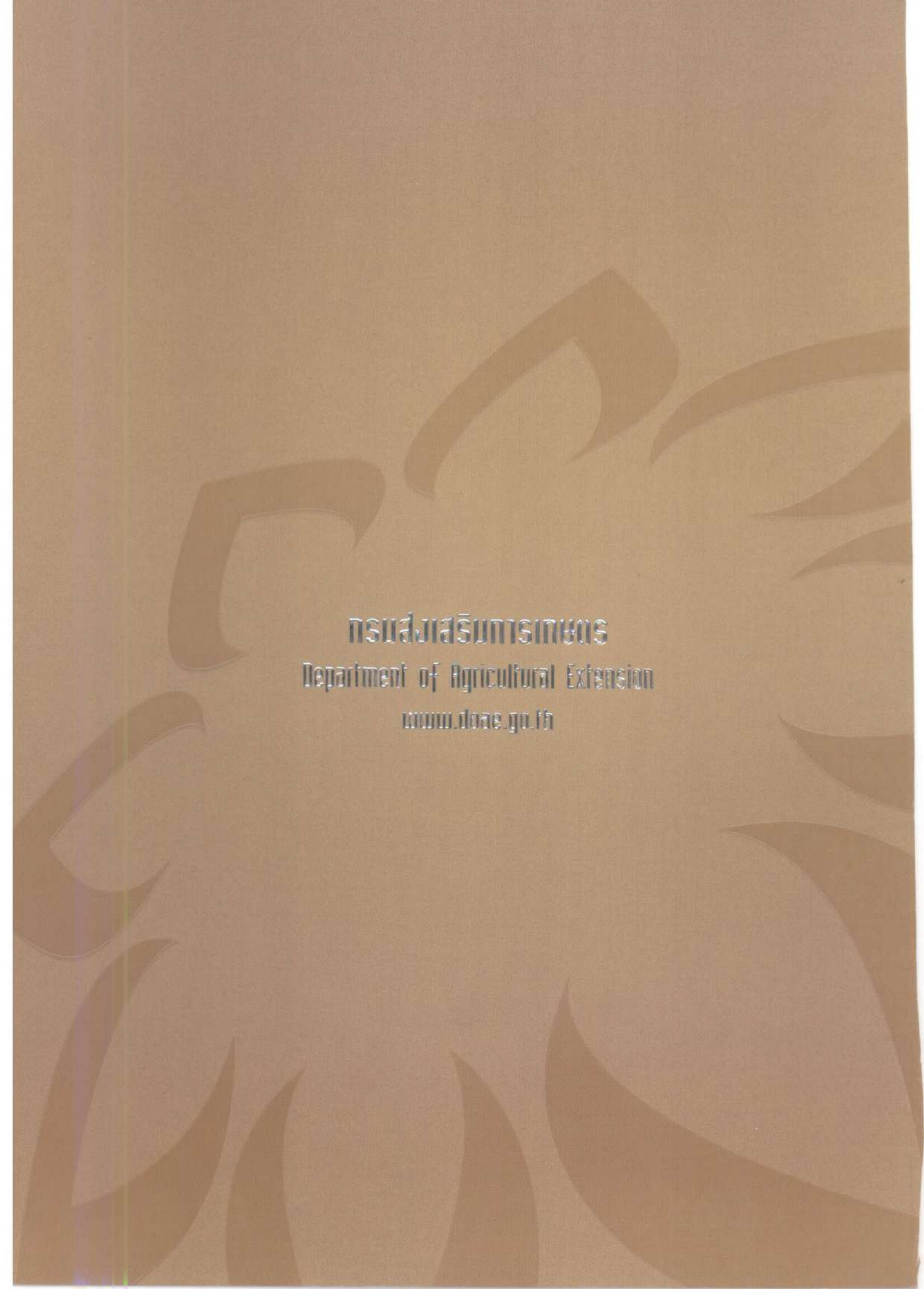
กองแผนงาน

นางสาวสมพร หนูล้อมทรัพย์

กองแผนงาน

ภาพ : ฝ่ายโสตทัศนูปกรณ์ กรมส่งเสริมการเกษตร



The background of the page is a light brown color with a subtle, repeating pattern of stylized, overlapping leaf shapes in a slightly darker shade of brown. The leaves are arranged in a circular, clockwise pattern, creating a sense of growth and movement.

กรมส่งเสริมการเกษตร
Department of Agricultural Extension
www.doae.go.th



ส่วนที่ 7

ข้อมูลภาพรวมของหน่วยงาน

