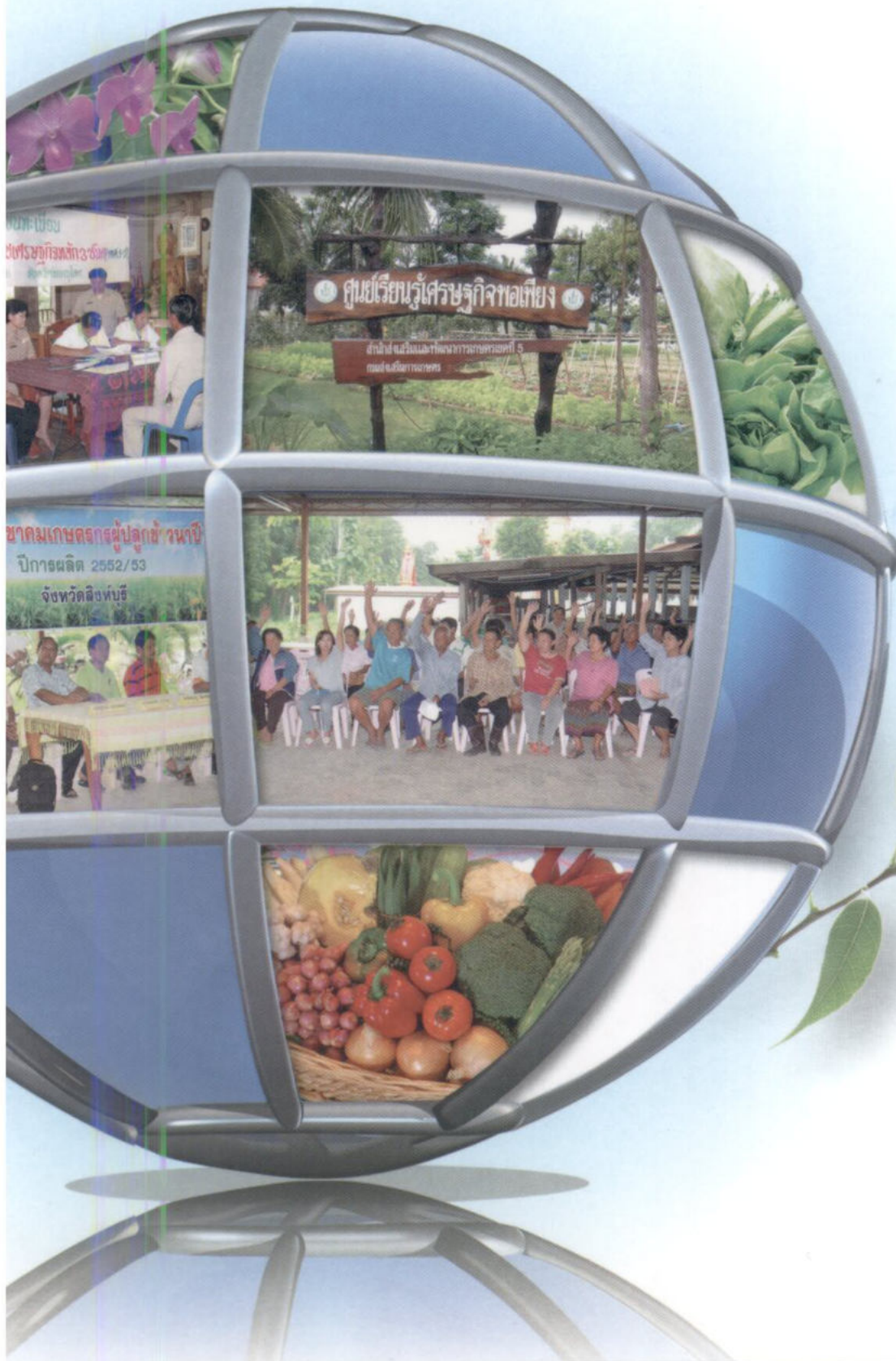


รายงานประจำปี 2552
Annual Report 2009

กรมส่งเสริมการเกษตร

Department of Agricultural Extension





1 นายศิวศักดิ์ วานิชรักษ์

ผู้อำนวยการกองพัฒนาการเกษตร
พื้นที่เฉพาะ

2 นายชาญยุทธ์ ภาณุทัต

ผู้อำนวยการสำนักงานเลขานุการ
คณะกรรมการส่งเสริมวิสาหกิจชุมชน

3 นายสมชาย ภูแก้ว

รักษาการผู้อำนวยการ
สถานีวิทยุกระจายเสียงเพื่อการเกษตร

4 นางคาระศรี กิตติโยภาส

ผู้อำนวยการกองส่งเสริมวิศวกรรมเกษตร

5 นางธวานันท์ พานิชโยทัย

ผู้อำนวยการสถาบันเสริมสร้าง
นวัตกรรมภูมิปัญญาเศรษฐกิจพอเพียง



- | | |
|-----------------------------------|---|
| 1 นายสุพล ธนุรักษ์ | ผู้อำนวยการสำนักส่งเสริมและพัฒนากฎหมาย
เขตที่ 1 จ. ชัยนาท |
| 2 นายสุพจน์ แสงประทุม | ผู้อำนวยการสำนักส่งเสริมและพัฒนากฎหมาย
เขตที่ 2 จ. ราชบุรี |
| 3 นายวิทยา อธิปอนันต์ | ผู้อำนวยการสำนักส่งเสริมและพัฒนากฎหมาย
เขตที่ 3 จ. ระยอง |
| 4 นายสุพงศ์ สิ้นสุรัตน์ | ผู้อำนวยการสำนักส่งเสริมและพัฒนากฎหมาย
เขตที่ 4 จ. ขอนแก่น |
| 5 นายเฉลิมศักดิ์ ลิ้มวัฒนา | ผู้อำนวยการสำนักส่งเสริมและพัฒนากฎหมาย
เขตที่ 5 จ. สงขลา |
| 6 นางยลวิไล ประสมสุข | ผู้อำนวยการสำนักส่งเสริมและพัฒนากฎหมาย
เขตที่ 6 จ. เชียงใหม่ |



ส่วนที่ 1

ข้อมูลภาพรวมของหน่วยงาน





วิสัยทัศน์

"กรมส่งเสริมการเกษตรเป็นองค์กรที่มุ่งมั่นในการส่งเสริมและพัฒนาให้เกษตรกรอยู่ดีมีสุขอย่างยั่งยืน"

พันธกิจ

1. ส่งเสริมและพัฒนาเกษตรกร ครอบครัวเกษตรกร องค์กรเกษตรกร และวิสาหกิจชุมชนให้มีความเข้มแข็งและสามารถพึ่งพาตนเองได้
2. ส่งเสริมและพัฒนาเกษตรกรให้มีขีดความสามารถในการผลิตและจัดการสินค้าเกษตรตามความต้องการของตลาด
3. ให้บริการทางการเกษตรตามสภาพปัญหาและความต้องการของเกษตรกร
4. ศึกษา วิจัย และพัฒนางานด้านการส่งเสริมการเกษตร และบูรณาการการทำงานกับทุกภาคส่วน

ค่านิยม

"มุ่งมั่นบริการ ทีมงานเป็นเลิศ
เชิดชูคุณธรรม ผู้นำการเปลี่ยนแปลง"



ภารกิจและอำนาจหน้าที่ตามกฎหมาย

❖ กฎกระทรวงแบ่งส่วนราชการกรมส่งเสริมการเกษตร กระทรวงเกษตรและสหกรณ์ พ.ศ. 2545 ข้อ 1 ให้กรมส่งเสริมการเกษตร มีภารกิจเกี่ยวกับการเพิ่มศักยภาพของเกษตรกรในการผลิตการแปรรูป การเพิ่มมูลค่าในสินค้าเกษตร การกำหนดมาตรการและแนวทางในการส่งเสริมการเกษตร การควบคุมคุณภาพสินค้าและผลิตภัณฑ์ ตลอดจนการถ่ายทอดเทคโนโลยีการเกษตรสู่เกษตรกรเพื่อสร้างรายได้และความมั่นคงในการผลิตและการประกอบอาชีพการเกษตรโดยให้อำนาจหน้าที่ดังต่อไปนี้

1. ส่งเสริมและพัฒนาเกษตรกรและองค์กรเกษตรกร
2. ฝึกอาชีพเกษตรกร และให้บริการทางการเกษตร
3. พัฒนา ส่งเสริม และประสานการถ่ายทอดความรู้ด้านการผลิตและการจัดการผลผลิต พืช ประมง และปศุสัตว์แก่เกษตรกร
4. ปฏิบัติการอื่นใดตามที่กฎหมายกำหนดให้เป็นอำนาจหน้าที่ของกรมส่งเสริมการเกษตร หรือตามที่กระทรวงหรือคณะรัฐมนตรีมอบหมาย

❖ พระราชบัญญัติส่งเสริมวิสาหกิจชุมชน พ.ศ. 2548 มาตรา 24 ให้กรมส่งเสริมการเกษตร ทำหน้าที่เป็นสำนักงานเลขานุการของคณะกรรมการส่งเสริมวิสาหกิจชุมชนรับผิดชอบ งานธุรการ งานประชุม การศึกษาข้อมูล และกิจกรรมต่างๆ ที่เกี่ยวกับงานของคณะกรรมการ ให้สำนักงานเกษตรจังหวัดทำหน้าที่และรับผิดชอบงานตามวรรคหนึ่งที่เกี่ยวข้องกับงานของคณะกรรมการส่งเสริมวิสาหกิจชุมชนจังหวัด

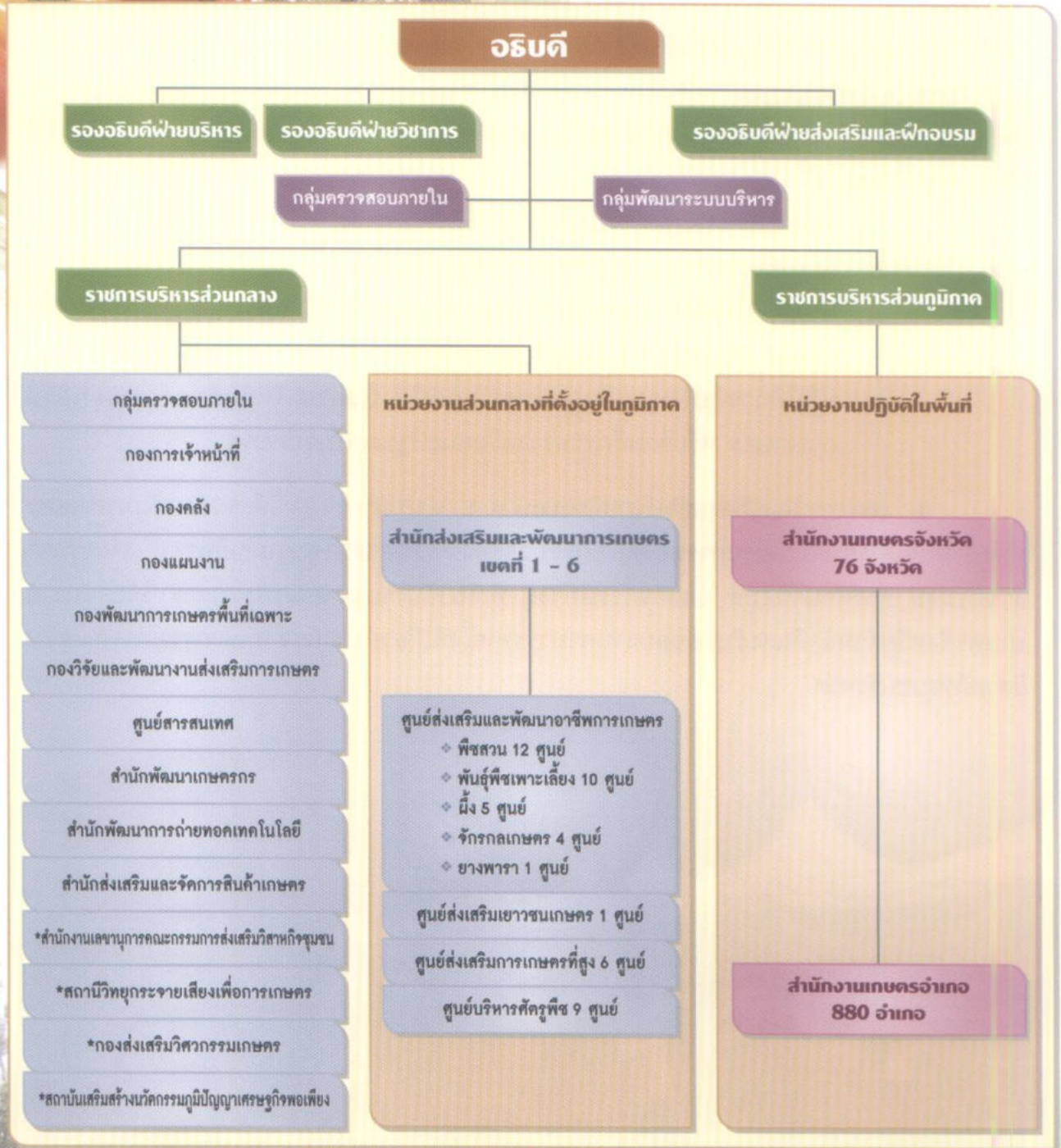


ส้มขม
มีดละ 25 บาท

สมาคมสหภาพเกษตรกรไทย
บ้านหนองปลาหมึก ต.ห้วยทราย
อ.แม่ริม จ.เชียงใหม่
โทร.0-5330-1312

เกษตรฯ ชูธง

โครงสร้างองค์กรและกลุ่มเป้าหมายการทำงาน ของกรมส่งเสริมการเกษตร



หมายเหตุ * หน่วยงานตั้งขึ้นเป็นการภายใน

กลุ่มเป้าหมายการทำงาน

ศูนย์บริการและถ่ายทอดเทคโนโลยีการเกษตรประจำตำบล 7,106 ศูนย์

เกษตรกร

ชุมชน

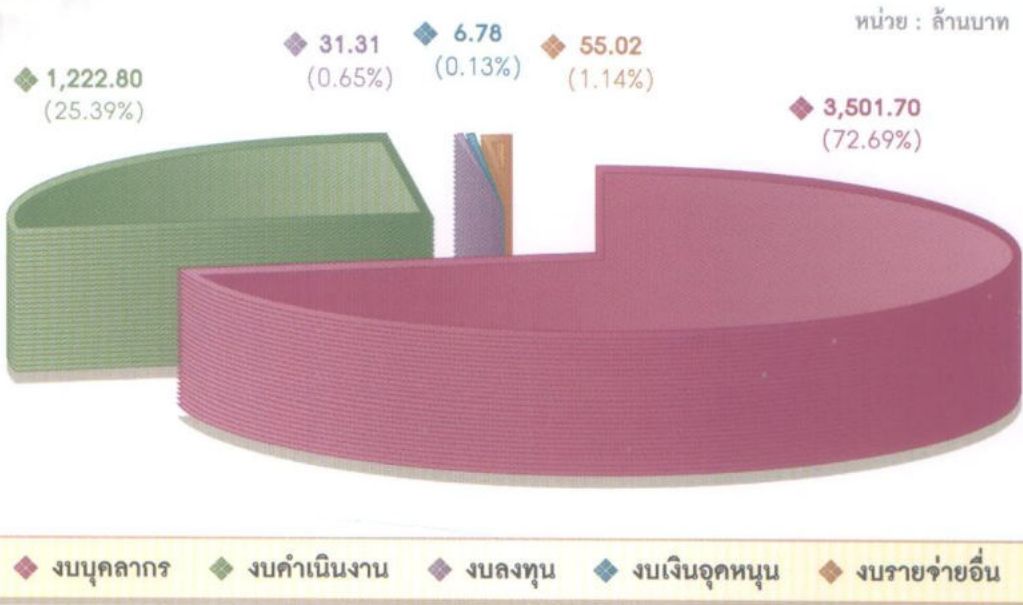
ตารางแสดงอัตรากำลังบุคลากรประจำปี 2552 (ตามแผนอัตรากำลัง)

ลำดับที่	ตำแหน่งในการบริหาร-ระดับ	อธิบดี		ผู้อำนวยการสำนัก	ผู้อำนวยการกอง/ ผู้อำนวยการกรม/ผู้อำนวยการศูนย์ สาธารณสุขประเทศ	เกษตรจังหวัด		เกษตรอำเภอ		ผู้อำนวยการศูนย์ (ศูนย์ปฏิบัติการ 48 ศูนย์)		ผู้อำนวยการส่วน	ผู้เชี่ยวชาญ ***	จำนวนกรพิเศษ	จำนวนกรพิเศษ ปฏิบัติการ หรือ จำนวนกรพิเศษ	จำนวนกร ปฏิบัติการ หรือ จำนวนกร	อาวุโส	จำนวนงาน	ปฏิบัติงาน หรือ จำนวนงาน	รวม	ถูกจ้างประจำ	พนักงานราชการ	รวม			
		สูง	ต้น			สูง	ต้น	จำนวนกร	อาวุโส	จำนวนกรพิเศษ หรือ จำนวนกรพิเศษ	จำนวนกร													จำนวนกรพิเศษ	ปฏิบัติงาน หรือ จำนวนกร	จำนวนงาน
	รวม	1	3	10	7	19	57	833	47	41	7	9	6	42	281	34	872	5,293	4	281	2,129	9,976	1,277	2,395	13,648	
1	กรมส่งเสริมการเกษตร	1	3												1		1				6		4	10		
2	กลุ่มพัฒนาระบบบริหาร													1			3	1			5	2	2	9		
3	กลุ่มตรวจสอบภายใน													1			6				7	2	2	11		
4	สำนักงานเลขานุการกรม				1										1	8		3	12	25	24	5	54			
5	กองการเจ้าหน้าที่				1									1	3	6	25	1	15	52	16	14	82			
6	กองคลัง				1									1	1	11	16	2	5	24	61	18	10	89		
7	กองแผนงาน				1										4	5	29			4	43	10	16	69		
8	กองพัฒนาการเกษตรพื้นที่เฉพาะ				1										3	6	8			4	22	6	11	39		
9	กองวิจัยและพัฒนางานส่งเสริมการเกษตร				1										2	6	1	5		1	4	20	6	4	30	
10	ศูนย์สารสนเทศ				1										2	1	1	15			10	30	7	17	54	
11	สำนักพัฒนาการถ่ายทอดเทคโนโลยี			1								3	1	2	8		12	44	1	2	36	110	27	10	147	
12	สำนักพัฒนาเกษตรกร			1								1	2	4	9		25	19		2	7	70	24	20	114	
13	สำนักพัฒนาคุณภาพสินค้าเกษตร			1								3	1	10	6	3	27		2	23	76	38	29	143		
14	สำนักส่งเสริมและจัดการสินค้าเกษตร			1								2	2	12	22		43	1	2	5	90	23	28	141		
	รวม กอง/สำนัก	1	3	4	7	0	0	0	0	0	0	9	6	36	36	28	75	246	4	18	144	617	203	172	992	
15	สำนักส่งเสริมและพัฒนาการเกษตรเขต 6 เขต			6										6	18	6	48	64		7	32	187	93	46	326	
	ศูนย์ปฏิบัติการ 48 ศูนย์									41	7					73	156		1	57	335	282	248	865		
	รวมเขต 6 เขต	0	0	6	0	0	0	0	0	41	7	0	0	6	18	6	121	220	0	8	89	522	375	294	1,191	
	รวมส่วนกลาง	1	3	10	7	0	0	0	0	41	7	9	6	42	54	34	196	466	4	26	233	1,139	578	466	2,183	
1	สำนักงานเกษตรจังหวัด 76 จังหวัด					19	57									227		641	412		48	293	1,697	425	123	2,245
2	สำนักงานเกษตรอำเภอ 880 อำเภอ							833	47								35	4,415		207	1,603	7,140	274	1,806	9,220	
	รวมส่วนภูมิภาค	0	0	0	0	19	57	833	47	0	0	0	0	0	227	0	676	4,827	0	255	1,896	8,837	699	1,929	11,465	

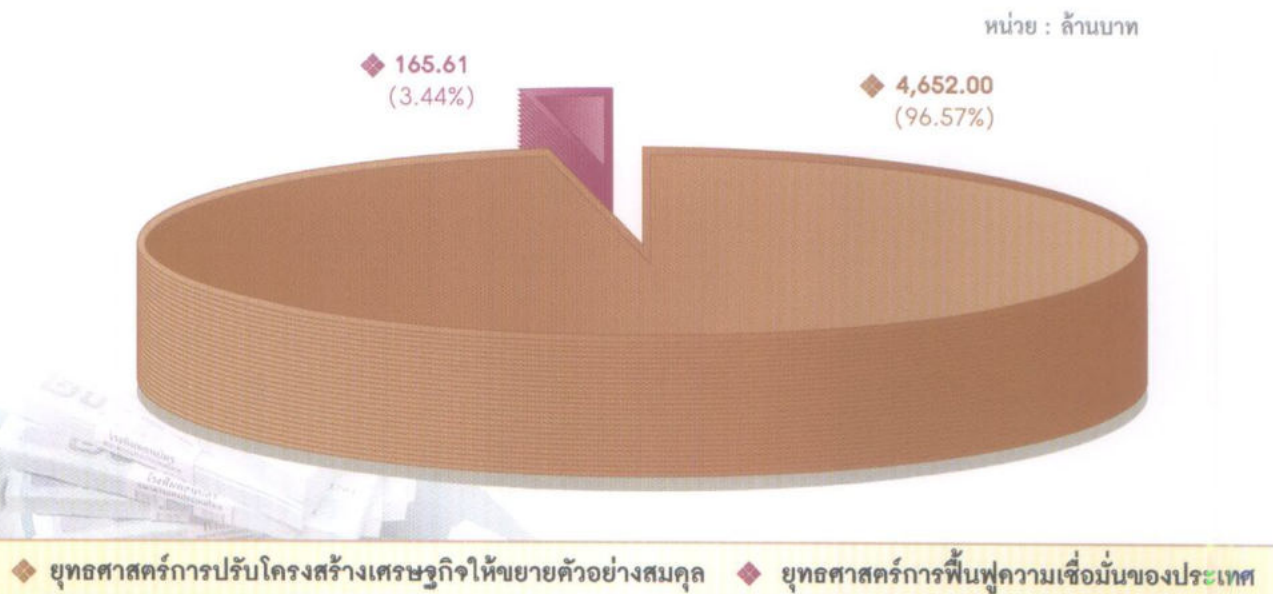
กลุ่มพัฒนาระบบงานและอัตรากำลัง กองการเจ้าหน้าที่ / ข้อมูล 30 กันยายน 2552

งบประมาณรายจ่าย ประจำปีงบประมาณ พ.ศ. 2552

จำแนกตามประเภทงบรายจ่าย



จำแนกตามยุทธศาสตร์การจัดสรรงบประมาณ



รวม 4,814.61 ล้านบาท

ประเด็นยุทธศาสตร์ที่สำคัญ ในการดำเนินงานปีงบประมาณ 2552



ประเด็นยุทธศาสตร์	เป้าประสงค์	ตัวชี้วัด
1. การตอบสนองค่อนโยบายสำคัญของรัฐบาล	ผลสำเร็จของการดำเนินงานตามนโยบายสำคัญของรัฐบาล	ผลการดำเนินงานโครงการและกิจกรรมตามนโยบายสำคัญของรัฐบาล
2. การพัฒนาเกษตรกรและองค์กรเกษตรกร	ชุมชนเกษตรกร องค์กรเกษตรกรและวิสาหกิจชุมชนมีความเข้มแข็ง เกษตรกรมีความรู้ความสามารถในการทำการเกษตรตามแนวเศรษฐกิจพอเพียง	จำนวนเกษตรกรได้รับการส่งเสริมและพัฒนาศักยภาพ
3. การพัฒนาการผลิตสินค้าเกษตร	เกษตรกรมีขีดความสามารถในการผลิตและจัดการสินค้าเกษตร	จำนวนเกษตรกรได้รับการส่งเสริมและพัฒนาการผลิตสินค้าเกษตรที่ปลอดภัย
4. การบริหารจัดการที่ดี	บุคลากรสามารถปฏิบัติงานอย่างมีคุณภาพ	จำนวนบุคลากรที่ได้รับการพัฒนาขีดความสามารถ







ส่วนที่ 2
ผลการปฏิบัติราชการ

ตารางสรุปผลการประเมินตนเอง (SAR) ตามคำรับรองการปฏิบัติราชการ ประจำปี 2552

ลำดับ ที่	ตัวชี้วัด	ข้อมูลพื้นฐาน		เป้าหมาย	น้ำหนัก (ร้อยละ)	ผลงาน	12 เดือน		
		ปี 50	ปี 51	ปี 52			คะแนนประเมินตนเอง		
มิติที่ 1	ด้านประสิทธิภาพผลสัมฤทธิ์ : แผนยุทธศาสตร์ส่วนราชการ				45			206.8000	
1	ผลสำเร็จตามแผนปฏิบัติการกระทรวง ประกอบด้วย				20			81.8000	
1.1	ระดับความสำเร็จของร้อยละเฉลี่ยด่วงน้ำหนัก ในการบรรลุเป้าหมาย ตามแผนปฏิบัติการ ของกระทรวง				18		-		
1.1.1	มูลค่าผลิตภัณฑ์มวลรวมภาคการเกษตร		1.03	1 ล้านล้าน	8.31	1.050	5	●	41.5400
1.1.2	รายได้เงินสททางการเกษตรของเกษตรกร เฉลี่ยต่อครัวเรือน			ระดับ 3	5.54	132,184	3.3949	●	18.8000
1.1.3	ระดับความสำเร็จในการสร้างระบบประกันภัย ทางการเกษตร			ระดับ 3	4.15	ระดับ 3	3	●	12.4600
1.2	ระดับความสำเร็จของร้อยละเฉลี่ยด่วงน้ำหนักใน การดำเนินการของกระทรวงที่มีเป้าหมายร่วมกัน					ยกเลิก			
1.3	ระดับความสำเร็จของการพัฒนาศูนย์บริการร่วม		20 ข้อ	22 ข้อ	2	4.5000	4.500	●	9.0000
2	ผลสำเร็จตามแผนปฏิบัติการกลุ่มภารกิจ ประกอบด้วย				10			●	50.0000
2.1	ร้อยละของสหกรณ์การเกษตรที่ผ่านเกณฑ์ มาตรฐาน	59.66	67.60	67.60	3	73.81	5	●	15.0000
2.2	ร้อยละของสหกรณ์ที่ยกระดับชั้นคุณภาพการ ควบคุมภายในจากระดับพอใช้เป็นระดับดีถึงดีมาก	20	36.74	36.74	3	52.35	5	●	15.0000
2.3	ร้อยละความสำเร็จของการบูรณาการการส่งเสริม วิสาหกิจชุมชนแก่กลุ่มวิสาหกิจชุมชน			ร้อยละ 70	2	96.71	5	●	10.0000
2.4	ระดับความสำเร็จของการกำกับดูแลองค์กรที่ ตามหลักธรรมาภิบาลของสหกรณ์			ระดับ 5	2	ระดับ 5	5	●	10.0000
3	ผลสำเร็จตามแผนปฏิบัติการกรมส่งเสริม การเกษตร ประกอบด้วย				15			●	75.0000
3.1	ระดับความสำเร็จของร้อยละเฉลี่ยด่วงน้ำหนัก ตามเป้าหมายผลผลิตของกรมส่งเสริมการเกษตร				10			●	
3.1.1	เกษตรกรได้รับการพัฒนาความรู้เพื่อเพิ่มโอกาส ในการประกอบอาชีพและนำความรู้ไปปฏิบัติตาม				5			●	
3.1.1.1	จำนวนเกษตรกรที่ได้รับการพัฒนาความรู้ทาง เกษตรกรเพื่อเพิ่มโอกาสในการประกอบอาชีพ	53,928	31,178	35,950	2.5	46,267	5	●	12.5000
3.1.1.2	ร้อยละของเกษตรกรที่ได้รับการพัฒนาความรู้ ทางเกษตรกรเพื่อเพิ่มโอกาสในการประกอบอาชีพ และนำความรู้ที่ได้รับไปปฏิบัติตาม			ร้อยละ 70	2.5	99.76	5	●	12.5000
3.1.2	ร้อยละของเกษตรกรที่ทำเกษตรโดยใช้ เทคโนโลยีการเกษตรผลผลิตสินค้าเกษตรกรได้ อย่างปลอดภัยและ/หรือมีประสิทธิภาพ	96.94	93.79	93.79	5	99.80	5	●	25.0000
3.2	ระดับความสำเร็จของร้อยละเฉลี่ยด่วงน้ำหนัก ตามเป้าหมายผลผลิตของส่วนราชการ	100.00	100.00	100.00	5	ระดับ 5	5	●	25.0000

ลำดับ ที่	ตัวชี้วัด	ข้อมูลพื้นฐาน		เป้าหมาย ปี 52	น้ำหนัก (ร้อยละ)	ผลงาน	12 เดือน		
		ปี 50	ปี 51				คะแนนประเมินตนเอง		
มิติที่ 2	ด้านคุณภาพการให้บริการ				15				53.4500
4	ร้อยละของความพึงพอใจของผู้รับบริการ	85.53	86	85	5	85.12	5	●	25.0000
5	ระดับความสำเร็จในการเปิดโอกาสให้ประชาชนเข้ามามีส่วนร่วมในการแสดงความคิดเห็นและร่วมติดตามการตรวจสอบผลการปฏิบัติราชการ	ระดับ 5	ระดับ 5	ระดับ 5	4	2.20	2.2000	●	8.8000
6	ระดับความสำเร็จของการดำเนินการตามมาตรการปฏิบัติการป้องกันปราบปรามการทุจริต	3.80	4.1852	ระดับ 5	3	3	3	●	9.0000
7	ระดับความสำเร็จในการเปิดเผยข้อมูลข่าวสารของราชการ	4.7	4.90	ระดับ 5	3	3.5500	3.5500	●	10.6500
มิติที่ 3	ด้านประสิทธิภาพ				20				97.3700
8	ระดับความสำเร็จของร้อยละเฉลี่ยด่วงน้ำหนักของอัตราการเบิกจ่ายเงินงบประมาณรายจ่ายลงทุน		59.10	80	4	84.91	5	●	20.0000
9	ระดับความสำเร็จของการตรวจสอบภายใน			ระดับ 5	4	ระดับ 5	5	●	20.0000
10	ระดับความสำเร็จของการจัดทำต้นทุนต่อหน่วยผลผลิต		4.2	ระดับ 5	4	5	5	●	20.0000
11	ระดับความสำเร็จของการดำเนินการตามมาตรการประหยัดพลังงานของส่วนราชการ		ระดับ 5	ระดับ 5	4	4.440	4.400	●	17.7600
12	ระดับความสำเร็จของร้อยละเฉลี่ยด่วงน้ำหนักในการรักษามาตรฐานระยะเวลาการให้บริการ		4.3192	ระดับ 5	4	4.9025	4.9025	●	19.6100
13	ระดับความสำเร็จของร้อยละเฉลี่ยด่วงน้ำหนักตามแผนพัฒนากฎหมายของส่วนราชการ		4.9667	ระดับ 5		ยกเลิก			
มิติที่ 4	ด้านการพัฒนาองค์กร				20				92.5160
14	ระดับความสำเร็จของแผนการพัฒนาคุณภาพการบริหารจัดการภาครัฐ (PMQA)								
14.1	ระดับความสำเร็จของการดำเนินการตามแผนพัฒนาองค์กร			ระดับ 5	12	4.4930	4.4930	●	53.9160
14.2	ระดับความสำเร็จของร้อยละเฉลี่ยด่วงน้ำหนักในการบรรลุเป้าหมายความสำเร็จของผลลัพธ์ การดำเนินการของส่วนราชการตามเกณฑ์คุณภาพการบริหารจัดการภาครัฐระดับพื้นฐาน (หมวด 7)			ระดับ 5	4	4.6499	4.6499	●	18.6000
14.3	ผลระดับความสำเร็จเฉลี่ยด่วงน้ำหนักของความครบถ้วนของการประเมินองค์กรเพื่อจัดทำแผนพัฒนาองค์กรปีงบประมาณ พ.ศ. 2553			ระดับ 5	4	5	5	●	20.0000
					100				450.1360
	คะแนนเต็ม 5								4.50130

หมายเหตุ : ผลการประเมินตนเอง

ตัวชี้วัดที่ 1.1 - 1.3

ตัวชี้วัดที่ 2.1, 2.2, 2.4

*** หมายเหตุ คะแนนนี้เป็นคะแนนที่สำนักงาน ก.พ.ร. แจ้ง ณ เดือน มีนาคม 2553 ซึ่งบางตัวชี้วัดอยู่ในช่วงการทักท้วงผลคะแนน (VETO)

○ = NA ● = 1.00-1.49 ● = 1.50-2.49 ● = 2.50-3.49 ● = 3.50-4.49 ● = 4.50-5.00

กระทรวงเกษตรและสหกรณ์เป็นผู้รับผิดชอบ

กรมส่งเสริมสหกรณ์และกรมตรวจบัญชีสหกรณ์เป็นผู้รับผิดชอบ

ผลการปฏิบัติราชการ ภายใต้แผนปฏิบัติราชการประจำปีของหน่วยงาน

นโยบายเร่งด่วน

เป็นการดำเนินงานตามนโยบายเร่งด่วนของรัฐบาลนายอภิสิทธิ์ เวชชาชีวะ นายกรัฐมนตรี ที่จะเริ่มดำเนินการและมีกำหนดระยะเวลาแล้วเสร็จในปีแรกอย่างชัดเจน ซึ่งกรมส่งเสริมการเกษตร ได้ดำเนินการดังนี้

ส่งเสริมการเกษตรในเขตพัฒนาพิเศษ เฉพาะกิจจังหวัดชายแดนใต้

กรมส่งเสริมการเกษตร ได้เข้าไปส่งเสริมและพัฒนา อาชีพในพื้นที่ 5 จังหวัดชายแดนใต้ โดยดำเนินการส่งเสริมพัฒนา วิสาหกิจชุมชน และเครือข่ายงานเคหกิจเกษตร เพื่อให้มีการ รวมตัวของสตรีเกษตรกรในชุมชน จัดให้มีกิจกรรมสนับสนุนการ ถ่ายทอดความรู้ด้านการผลิตการแปรรูปผลผลิต จำนวน 90 กลุ่ม พัฒนาคุณภาพผู้นำในชุมชน 900 ราย พัฒนาเกษตรกรหมู่บ้าน 2,267 ราย อบรมเกษตรกรผู้จัดทำแปลงเรียนรู้เศรษฐกิจพอเพียง 93 แปลง เพื่อใช้เป็นเครื่องมือในการถ่ายทอดให้กับกลุ่มเครือข่าย การเรียนรู้จากการส่งเสริมอาชีพรวมถึงการจัดจ้างพนักงานเคหกิจ เกษตรปฏิบัติงานในพื้นที่อำเภอ ทำหน้าที่ให้คำแนะนำการผลิตพืช อาหารที่มีคุณค่าทางโภชนาการ การถนอม และแปรรูปเพื่อเก็บไว้ บริโภคในครัวเรือนเกษตรกรได้รับประโยชน์ จากการส่งเสริมอาชีพ จำนวน 16,684 ราย

22

กรมส่งเสริมการเกษตร





โครงการประกันรายได้เกษตรกร

เป็นโครงการตามนโยบายรัฐบาล เพื่อให้เกษตรกรทุกครัวเรือนมีรายได้ตอบแทน จากการเพาะปลูกพืชในระดับที่คุ้มค่าการลงทุน โดยกรมส่งเสริมการเกษตรดำเนินงานร่วมกับธนาคารเพื่อการเกษตรและสหกรณ์การเกษตร (ธกส.) และกระทรวงมหาดไทย ในการจัดทำระบบขึ้นทะเบียนเกษตรกรผู้ปลูกพืชเศรษฐกิจ 3 ชนิด คือ ข้าวนาปี ข้าวโพดเลี้ยงสัตว์ และมันสำปะหลัง พื้นที่ 76 จังหวัด จัดเวทีประชาคม 7,106 ตำบล เพื่อให้เกษตรกรร่วมกันตรวจรับรองข้อเท็จจริงการเพาะปลูกพืชซึ่งกันและกัน และดำเนินการออกใบรับรองการปลูกพืชให้เกษตรกรนำไปทำสัญญากับ ธกส. ขอรับเงินชดเชยส่วนต่างของการประกันรายได้ ซึ่งมีเกษตรกรแจ้งขึ้นทะเบียนเข้าร่วมโครงการรวมทั้งสิ้น 4.39 ล้านครัวเรือน



23

552 ศูนย์ส่งเสริมการเกษตร

❖ ข้าวนาปี	เกษตรกรแจ้งขึ้นทะเบียนผู้ปลูกผ่านประชาคม	3,528,336 ครัวเรือน
❖ ข้าวโพดเลี้ยงสัตว์	เกษตรกรแจ้งขึ้นทะเบียนผู้ปลูกผ่านประชาคม	3,420,837 ครัวเรือน
❖ มันสำปะหลัง	เกษตรกรแจ้งขึ้นทะเบียนผู้ปลูกผ่านประชาคม	400,328 ครัวเรือน
		398,660 ครัวเรือน
		467,307 ครัวเรือน
		444,168 ครัวเรือน

กาธประชาคมเกษตรกรผู้ปลูกข้าวนาปี
ปีการผลิต 2552/53
จังหวัดสิงห์บุรี





การประกันภัยพืชผล

คณะกรรมการนโยบายและแผนพัฒนาการเกษตร กระทรวงเกษตรและสหกรณ์ ได้มอบหมายให้กรมส่งเสริมการเกษตรศึกษาการดำเนินการประกันภัยธรรมชาติ สำหรับการผลิตข้าว ในพื้นที่ 16 จังหวัด ได้แก่ จังหวัดเชียงราย พะเยา กำแพงเพชร นครสวรรค์ สุพรรณบุรี อ่างทอง พระนครศรีอยุธยา ชัยนาท อุตรธานี ขอนแก่น นครราชสีมา หนองคาย สกลนคร บุรีรัมย์ พัทลุง และจังหวัดนครศรีธรรมราช เพื่อศึกษารูปแบบวิธีการประเมินความเสียหาย อัตราเบี้ยประกันภัย วงเงินคุ้มครอง เกณฑ์การจ่ายชดเชย ผลกระทบด้านภาระงบประมาณของรัฐบาล ความคิดเห็นและความต้องการของเกษตรกรรวมทั้งการบริหารจัดการการประกันภัย ผลการศึกษาได้เสนอกระทรวงเกษตรและสหกรณ์ เพื่อนำไปเป็นแนวทางในการกำหนดนโยบายและวิธีการปฏิบัติเกี่ยวกับการประกันภัยพืชผลทางการเกษตรต่อไป



โครงการบริหารจัดการผลไม้

กรมส่งเสริมการเกษตรในฐานะสำนักงานเลขานุการของคณะกรรมการพัฒนาและบริหารจัดการผลไม้ ตามระเบียบสำนักนายกรัฐมนตรีว่าด้วยการพัฒนา และบริหารจัดการผลไม้ พ.ศ. 2550 ซึ่งมีรัฐมนตรีว่าการกระทรวงเกษตรและสหกรณ์เป็นประธานคณะกรรมการ และอธิบดีกรมส่งเสริมการเกษตรเป็นกรรมการและเลขานุการได้ดำเนินการพัฒนาและการบริหารจัดการผลไม้ ทั้งระบบดังนี้

❖ **มาตรการระยะสั้น** เป็นการบริหารจัดการผลผลิตประจำปีเพื่อป้องกันและแก้ไขปัญหาการตลาดและราคาผลไม้ในฤดูเก็บเกี่ยว โดยวางระบบติดตาม วิเคราะห์สถานการณ์ผลผลิตประจำปีและดำเนินการบริหารจัดการผลไม้เศรษฐกิจในพื้นที่แหล่งผลิตสำคัญ ได้แก่ ลิ้นจี่ และลำไย ในพื้นที่ภาคเหนือ ทูเรี่ยน มังคุด เงาะและ ลองกอง ในพื้นที่ภาคตะวันออกและภาคใต้ โดยดำเนินงานภายใต้มาตรการบริหารจัดการคุณภาพผลผลิต มาตรการเร่งกระจายผลผลิตออกนอกแหล่งผลิต มาตรการผลักดันการส่งออก มาตรการสนับสนุนการแปรรูป และมาตรการส่งเสริมตลาดภายในประเทศโดยงบกลาง และเงินกองทุนรวมเพื่อช่วยเหลือเกษตรกร (คชก.) วงเงิน 1,155.86 ล้านบาท

❖ **มาตรการระยะยาว** จัดทำยุทธศาสตร์พัฒนาผลไม้ไทย พ.ศ. 2553 - 2557 เพื่อพัฒนาการผลิต การตลาดในระยะยาวอย่างเป็นระบบ ซึ่งคณะรัฐมนตรีมีมติอนุมัติหลักการเมื่อวันที่ 16 มิถุนายน 2552



กรมส่งเสริมการเกษตร 2552 กษส/สอ/สคส/สพส



การบริหารจัดการศัตรูพืชและการเกษตรกรรม เพื่อลดความเสี่ยงให้กับเกษตรกร

ส่งเสริมให้เกษตรกรมีความรู้ความสามารถจัดการศัตรูพืชได้ด้วยตนเอง
มุ่งเน้นลดการใช้สารเคมี โดยดำเนินการดังนี้

- ❖ การเตือนการระบาดของศัตรูพืช ดำเนินการโดยศูนย์จัดการศัตรูพืชชุมชนในพื้นที่ 25 จังหวัด จัดทำแปลงติดตามสถานการณ์ศัตรูพืช จำนวน 130 แปลง เพื่อใช้เป็นแปลงเรียนรู้ในการสำรวจสถานการณ์ศัตรูพืช อบรมเกษตรกร และขยายผลสู่เกษตรกรข้างเคียงจำนวน 5,832 ราย ให้มีความรู้ความสามารถในการสำรวจ วินิจฉัย วิเคราะห์ ศัตรูพืชและศัตรูธรรมชาติเพื่อประกอบการตัดสินใจในการเลือกวิธีการควบคุมศัตรูพืชที่ถูกต้อง ตลอดจนมีการเตือนการระบาดผ่านหอกระจายข่าว วิทยุท้องถิ่นและทางเครือข่ายระบบอินเทอร์เน็ตของกรมส่งเสริมการเกษตร
- ❖ ส่งเสริมการจัดการศัตรูพืชโดยวิธีผสมผสาน ให้ความรู้แก่เกษตรกรในการผลิตขยายศัตรูธรรมชาติ 2,956 ราย รณรงค์การจัดการศัตรูพืชโดยวิธีผสมผสาน 5,134 ราย
- ❖ ส่งเสริมและสนับสนุนให้เกษตรกรใช้ชีววินทรีย์และสารธรรมชาติ โดยทำการผลิตขยายศัตรูธรรมชาติภายใต้ศูนย์จัดการศัตรูพืชชุมชน จำนวน 346 ศูนย์ ผลิตขยายเชื้อราบีวเวอเรีย และเชื้อราไตรโคเดอร์มา จำนวน 205,000 กิโลกรัม เพื่อใช้ในการควบคุมศัตรูพืชในชุมชน ลดการใช้สารเคมีในพื้นที่ 105,000 ไร่ สนับสนุนพ่อพันธุ์แม่พันธุ์แค่นเบียน แมลงค้ำหนาม จำนวน 37,000 มัมมี สามารถขยายผลได้ 760,000 มัมมี ควบคุมพื้นที่การระบาด 152,000 ไร่ นอกจากนี้ศูนย์บริหารศัตรูพืช 9 ศูนย์ ทำการผลิตขยายตัวห้ำ ตัวเบียน จำนวน 50,936,600 ล้านตัว ผลิตหัวเชื้อจุลินทรีย์จำนวน 102,800 ขวด สนับสนุนศูนย์จัดการศัตรูพืชชุมชน 346 ศูนย์
- ❖ จัดหน่วยเคลื่อนที่เร็วช่วยเหลือป้องกันและกำจัดศัตรูพืช 279 ครั้ง





การพัฒนาและฟื้นฟูอาชีพของเกษตรกร

เพื่อถ่ายทอดเทคโนโลยีทางการเกษตรให้แก่เกษตรกรที่ขึ้นทะเบียนไว้กับ ธนาคารเพื่อการเกษตรและสหกรณ์การเกษตร 44 จังหวัด และสมาชิกเกษตรกรรายย่อยจำนวน 19,600 ราย ใน 24 จังหวัด ให้สามารถทำแผนประกอบอาชีพและฟื้นฟูการผลิตเพื่อลดต้นทุนและเพิ่มประสิทธิภาพการผลิต ให้มีรายได้เพิ่มจากการจำหน่ายผลผลิตเพียงพอต่อการดำรงชีพและชำระหนี้ได้ รวมถึงให้มีความสามารถในการจัดการทรัพยากรอย่างมีประสิทธิภาพ



ดำเนินมาตรการเร่งด่วนเฉพาะหน้า เพื่อรองรับปัญหาแรงงานว่างงานจากภาคอุตสาหกรรม และนักศึกษาจบใหม่

ร่วมกับกรมพัฒนาฝีมือแรงงานโดยการฝึกอบรมอาชีพให้กับผู้ถูกเลิกจ้างงานภาคอุตสาหกรรม และนักศึกษาจบใหม่ ในลักษณะโครงการนำร่องการพัฒนาฝีมือแรงงาน เพื่อทดสอบรูปแบบการจัดฝึกอบรม 4 หลักสูตร ได้แก่ การปลูกพืชแบบผสมผสานตามแนวเศรษฐกิจพอเพียง การบำรุงรักษาเครื่องยนต์เพื่อการเกษตร การแปรรูปอาหารให้แก่แม่บ้านเกษตรกร และการเพาะเห็ดฟางแบบกองเตี้ย เกษตรกรเข้ารับการฝึกอบรม จำนวน 737 ราย นอกจากนี้กรมส่งเสริมการเกษตรร่วมกับกรมพัฒนาฝีมือแรงงานได้มีการลงนามในข้อตกลงความร่วมมือการพัฒนาฝีมือแรงงานให้แก่เกษตรกร เมื่อวันที่ 3 มิถุนายน 2552



สงวนลิขสิทธิ์

**พระบรมราชโองการพระบาทสมเด็จพระเจ้าอยู่หัว
พระราชทานแก่ข้าราชการพลเรือน
เนื่องในโอกาสวันข้าราชการพลเรือน
ปีพุทธศักราช ๒๕๕๒**

การปฏิบัติงานทุกอย่างของข้าราชการ มีผลเกี่ยวเนื่องถึงประโยชน์
ส่วนรวมของบ้านเมือง และประชาชนทุกคน. ข้าราชการทุกฝ่ายทุกระดับ
จึงต้องมีความเข้าใจในความสำคัญข้อนี้ให้ถ่องแท้ แล้วเพียรพยายาม
ปฏิบัติงานของตนด้วยความตั้งใจ อุตสาหะ และด้วยความรับผิดชอบอย่างสูง
เพื่อให้งานที่ทำบังเกิดผลเป็นประโยชน์เป็นความเจริญมั่นคงแก่ประเทศชาติ
และประชาชนอย่างแท้จริง

พระตำหนักอิตรลดาภิเษก
วันที่ ๓๑ มีนาคม พุทธศักราช ๒๕๕๒

นโยบายปรับโครงสร้างเศรษฐกิจภาคการเกษตร

เป็นการดำเนินงานเพื่อมุ่งเน้นขีดความสามารถของเกษตรกรในการผลิตและจัดการสินค้าเกษตรที่มีประสิทธิภาพปลอดภัยและคุณภาพได้มาตรฐานทั้งผลผลิตเกษตร และผลิตภัณฑ์แปรรูปเพื่อการบริโภคภายในประเทศและส่งออก ตลอดจนสนับสนุนให้เกษตรกร สถาบันเกษตรกร เกิดการเรียนรู้ ทักษะในการประกอบอาชีพ โดยได้ดำเนินการดังนี้

การพัฒนาเกษตรกรและองค์กรเกษตรกร

❖ สร้างโอกาสในการเข้าถึงบริการและแก้ไขปัญหามาตรการเกษตร

ให้บริการพัฒนาการผลิตทางการเกษตร สร้างช่องทางที่เกษตรกรสามารถเข้าถึงได้อย่างสะดวก รวดเร็ว และเบ็ดเสร็จ ทั้งการให้บริการ ณ จุดให้บริการและการให้บริการในลักษณะเคลื่อนที่ไปหาเกษตรกร ซึ่งผลการดำเนินงานตามโครงการและกิจกรรมที่สนับสนุนแนวทางการดำเนินงานประกอบด้วย

คลินิกเกษตรเคลื่อนที่ในพระราชานุเคราะห์ เพื่อให้เกษตรกรที่มีปัญหาด้านการเกษตรในพื้นที่ห่างไกลสามารถเข้าถึงการบริการทางวิชาการและได้รับการแก้ไขปัญหาด้านการเกษตรอย่างครบวงจรในคราวเดียวกัน เป็นการดำเนินงานในลักษณะบูรณาการพร้อมกันของหน่วยงานต่างๆ ของกระทรวงเกษตรและสหกรณ์ โดยดำเนินการจัดคลินิกเกษตรเคลื่อนที่ในพระราชานุเคราะห์เพื่อเทิดพระเกียรติเนื่องในวันคล้ายวันพระราชสมภพสมเด็จพระบรมโอรสาธิราชฯ สยามมกุฎราชกุมาร และเนื่องในวันคล้ายวันประสูติพระเจ้าหลานเธอพระองค์เจ้าทีปังกรรัศมีโชติ และการจัดคลินิกเกษตรเคลื่อนที่ตามแผนปกติของจังหวัด 76 จังหวัด มีเกษตรกรมารับบริการคลินิกต่างๆ ในด้านพืช ปศุสัตว์ ประมง ดิน ชลประทาน สหกรณ์ บัญชี และคลินิกกฎหมาย รวมทั้งสิ้น 209,821 ราย





เพิ่มประสิทธิภาพการให้บริการงานส่งเสริมการเกษตร ได้เตรียมความพร้อมศูนย์บริการและถ่ายทอดเทคโนโลยีการเกษตรประจำตำบล (ศบกต.) โดยการจัดประชุมผู้แทนคณะกรรมการบริหาร ศบกต. เพื่อจัดทำแผนพัฒนาการเกษตรประจำตำบลโดยบูรณาการกับแผนพัฒนาท้องถิ่นขององค์กรปกครองส่วนท้องถิ่นเพื่อให้ ศบกต. เป็นศูนย์กลางด้านการบริการและถ่ายทอดเทคโนโลยีทางวิชาการ โดยมีศูนย์เรียนรู้การเกษตรพอเพียง (ศกพ.) เป็นเครือข่าย ศบกต. เป็นสถานที่เรียนรู้และฝึกทักษะของเกษตรกร ในการผลิตพืช ปศุสัตว์ ประมง ตามแนวเศรษฐกิจพอเพียง ตลอดจน เป็นจุดนัดพบในการดำเนินงานส่งเสริมการเกษตรของเจ้าหน้าที่ อาสาสมัคร และเกษตรกร โดยได้พัฒนาอาสาสมัครที่เป็นเกษตรกรหมู่บ้านจำนวน 70,819 ราย เป็นเครือข่ายของ ศบกต. ให้สามารถถ่ายทอดความรู้ด้านเศรษฐกิจพอเพียงได้และเป็นเครือข่ายในการให้บริการและถ่ายทอดความรู้แก่เกษตรกร พร้อมทั้งจัดกระบวนการเรียนรู้ด้านปรัชญาเศรษฐกิจพอเพียงภาคเกษตรในพื้นที่ 76 จังหวัด ในศูนย์เรียนรู้การเกษตรพอเพียงที่เป็นศูนย์หลัก 878 ศูนย์ และศูนย์เครือข่าย 1,840 ศูนย์ รวม 2,060 ศูนย์ โดย ศบกต. คัดเลือกเกษตรกรและประชาชนผู้สนใจเข้าร่วมกระบวนการเรียนรู้ 41,315 ราย

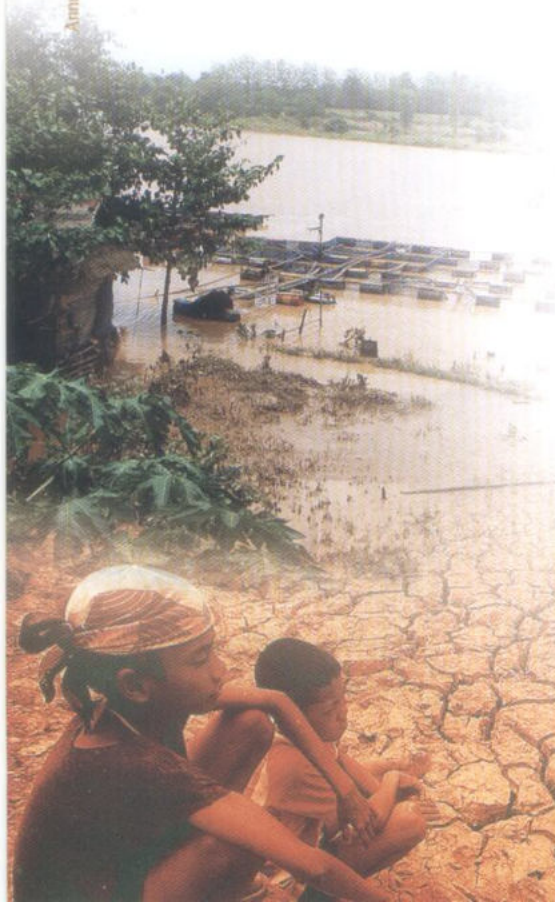




ส่งเสริมและพัฒนาอาชีพการเกษตรเฉพาะด้าน เพื่อพัฒนาศูนย์ส่งเสริมและพัฒนาอาชีพการเกษตรของกรมส่งเสริมการเกษตร 32 ศูนย์ ให้พร้อมเป็นแหล่งเรียนรู้ทางวิชาการ ฝึกอาชีพ และบริการทางการเกษตรให้แก่เกษตรกร มีเกษตรกรได้รับการฝึกอาชีพ จำนวน 21,842 ราย ผลิตต้นพันธุ์พืช 2,142,847 ต้น ให้บริการและใช้ป็นสื่อในการเรียนรู้ จัดทำแปลงศึกษาทดสอบ จำนวน 331 แปลง 26 จุด

การช่วยเหลือเกษตรกรผู้ประสบภัยธรรมชาติ

กรมส่งเสริมการเกษตรในฐานะเป็น ศูนย์ประสานการให้ความช่วยเหลือเกษตรกรผู้ประสบภัยธรรมชาติ ได้ดำเนินการสำรวจสรุป ประมวลผลข้อมูล และตรวจหลักฐาน เพื่อขอรับการช่วยเหลือจากกระทรวงเกษตรและสหกรณ์ พร้อมทั้งขออนุมัติเงินประจำงวด โอนงบประมาณในการช่วยเหลือ ติดตามการจ่ายเงินช่วยเหลือเกษตรกรตลอดจนรายงานผลการให้ความช่วยเหลือต่อกระทรวงเกษตรและสหกรณ์ ในปี 2552 ดำเนินการให้ความช่วยเหลือเกษตรกรผู้ประสบภัยธรรมชาติ ได้แก่ อุทกภัย ฝนทิ้งช่วง ศัตรูพืชระบาด วาตภัย ภัยแล้ง อัคคีภัย และภัยหนาว รวมเกษตรกร 504,296 ราย พื้นที่ 5,464,607 ไร่ วงเงินช่วยเหลือทั้งสิ้น 2,160,766,922 บาท



❖ ส่งเสริมการผลิตตามแนวเศรษฐกิจพอเพียง

เป็นการส่งเสริมเพื่อมุ่งเน้นพัฒนาอาชีพการเกษตรตามแนวเศรษฐกิจพอเพียงให้กับเกษตรกรรายจนที่อาศัยในพื้นที่กันดารรวมทั้งพื้นที่ที่รัฐได้เข้าไปพัฒนาโครงสร้างพื้นฐานเพื่อปรับระบบการผลิตในรูปแบบเกษตรผสมผสานให้มีการใช้ทรัพยากรธรรมชาติเป็นไปอย่างมีประสิทธิภาพ โดยดำเนินการดังนี้

โครงการสืบเนื่องมาจากพระราชดำริ เพื่อพัฒนาและส่งเสริมการประกอบอาชีพทางการเกษตรของเกษตรกรในพื้นที่ ให้สามารถผลิตอาหารในชุมชนให้เพียงพอกับความต้องการของเกษตรกร โดยดำเนินการจัดทำแปลงส่งเสริมการปลูกพืชจำนวน 5,037 ไร่ จัดทำแปลงสาธิตเรียนรู้การปลูกพืช จำนวน 24 แห่ง และฝึกอบรมถ่ายทอดความรู้ให้กับเกษตรกร จำนวน 4,782 ราย

ส่งเสริมการปลูกหญ้าแฝกในการอนุรักษ์ดินและน้ำ เพื่อให้เกษตรกรที่ทำการเกษตรบนพื้นที่สูงและลาดชันใช้ประโยชน์จากหญ้าแฝกช่วยในการแก้ปัญหาการชะล้างพังทลายและการสูญเสียธาตุอาหารจากดิน โดยได้ดำเนินการผลิตและส่งเสริมการปลูกหญ้าแฝก จำนวน 980,000 ต้น จัดทำหมู่บ้านนำร่องการปลูกหญ้าแฝก 4 จุด จัดทำแปลงสาธิตและรวบรวมพันธุ์หญ้าแฝก จำนวน 9 จุด อบรมถ่ายทอดความรู้การปลูกหญ้าแฝกให้กับเกษตรกรจำนวน 1,787 ราย



ศูนย์ศึกษาการพัฒนาอันเนื่องมาจากพระราชดำริ

พระบาทสมเด็จพระเจ้าอยู่หัว ได้พระราชทานแนวพระราชดำริ ให้มีการจัดตั้งศูนย์ศึกษาการพัฒนาอันเนื่องมาจากพระราชดำริ ขึ้นตามภูมิภาคต่างๆ ทั่วประเทศ จำนวน 6 แห่ง ซึ่งแต่ละแห่ง ล้วนมีลักษณะปัญหาที่เฉพาะและแตกต่างกัน ในแต่ละภูมิภาค ให้เป็นตัวแทนของแต่ละภูมิภาคในการศึกษา ทดลองค้นคว้า และวิจัยเพื่อแสวงหาแนวทางและวิธีการพัฒนาต่างๆ ที่เหมาะสม สอดคล้องกับสภาพแวดล้อม โดยได้สนับสนุนการขยายผลตาม แนวพระราชดำริในการนำความรู้ที่ได้จากการศึกษาในศูนย์ ศึกษาการพัฒนาไปแนะนำส่งเสริมเกษตรกร ในหมู่บ้านรอบศูนย์ทั้ง 6 ศูนย์ จัดทำ แปลงส่งเสริมการผลิต จำนวน 1,200 ไร่ อบรมเกษตรกรพร้อมทั้งนำไปทัศนศึกษา คูงาน จำนวน 1,217 ราย

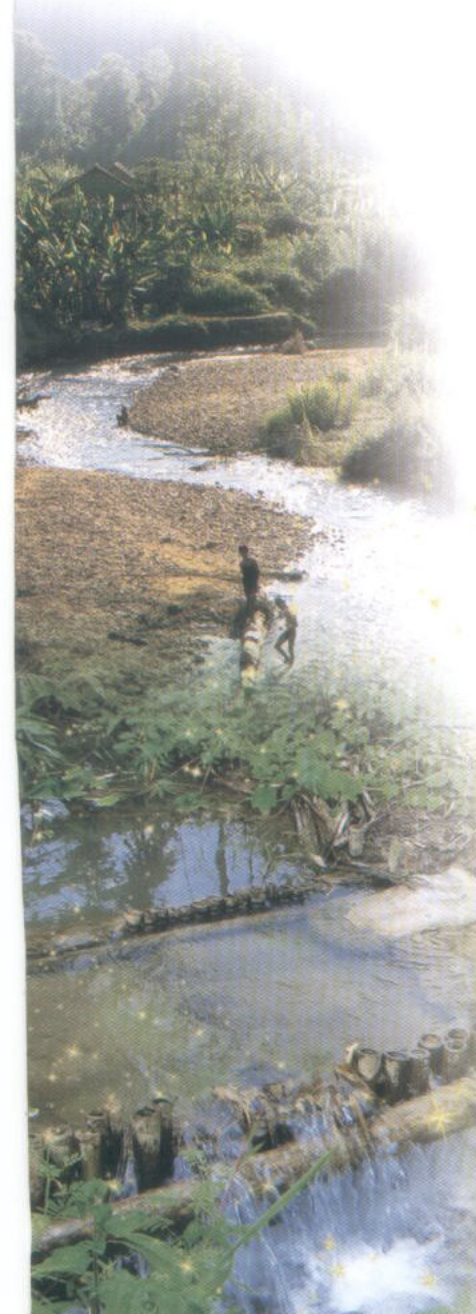
พัฒนากลุ่มน้ำปากพนังอันเนื่องมาจากพระราชดำริ

พื้นที่กลุ่มน้ำปากพนังเป็นพื้นที่ บริเวณชายฝั่งทะเลตะวันออกเฉียงใต้ครอบคลุมพื้นที่จังหวัดนครศรีธรรมราช พัทลุง และจังหวัด สงขลา รวม 13 อำเภอ พื้นที่รวม 1.9 ล้านไร่ ซึ่งในอดีตพื้นที่ดังกล่าวมีความอุดมสมบูรณ์เป็น อุ้ข้าวอู้น้ำที่สำคัญและเป็นแหล่งผลิตข้าวที่ใหญ่ที่สุดในภาคใต้ แต่การเปลี่ยนแปลงทางธรรมชาติ ทำให้กลุ่มน้ำปากพนัง มีลักษณะผิแคบลงไปจากเดิมในฤดูแล้งเกิดน้ำเค็มรุกล้ำเข้าไปในแม่น้ำ ปากพนัง ราษฎรไม่สามารถทำการเกษตรได้ประกอบกับตอนกลางของพื้นที่ลุ่มน้ำเป็นป่าพรุ มีปัญหาดินเปรี้ยว มีความเป็นกรดสูง ทำการเกษตรไม่ได้ผล พระบาทสมเด็จพระเจ้าอยู่หัว ได้พระราชทานพระราชดำริให้หน่วยงานต่างๆ ที่เกี่ยวข้องดำเนินการแก้ไขและบรรเทาปัญหาดังกล่าว ซึ่งกรมส่งเสริมการเกษตรได้ส่งเสริมและพัฒนาอาชีพเกษตรกรโดยการอบรมให้ความรู้แก่เกษตรกร จำนวน 6,320 ราย พร้อมทั้งจัดทำแปลงส่งเสริมการเรียนรู้พืชผักปลอดสารพิษแปลงพัฒนาคุณภาพ ไม้ผลและแปลงปรับปรุงสวนยางพารา รวมทั้งสิ้น 1,610 ไร่

โครงการเกษตรเพื่ออาหารกลางวัน เพื่อสนองพระราชดำริของสมเด็จพระเทพรัตนราชสุดาฯ สยามบรมราชกุมารี ในการพัฒนาเด็กและเยาวชนที่ด้อยโอกาสในถิ่นทุรกันดารให้มีการพัฒนาด้านโภชนาการ และความเป็นอยู่ที่ดีขึ้น มุ่งเน้นให้นักเรียน ครู และผู้ปกครอง ในโรงเรียนตำรวจตระเวนชายแดน 183 โรงเรียน โรงเรียนในสังกัดคณะกรรมการการศึกษาขั้นพื้นฐาน 179 โรงเรียน ศูนย์การเรียนรู้ชุมชนชาวไทยภูเขา "แม่ฟ้าหลวง" 266 โรงเรียน โรงเรียนสอนศาสนาอิสลาม 14 โรงเรียน โรงเรียนในสังกัดกรมส่งเสริมการปกครองส่วนท้องถิ่น 6 โรงเรียน รวมจำนวน 648 โรงเรียน ดำเนินการอบรมสัมมนาจัดทำแผนการผลิต และแผนการประกอบอาหารให้กับครูเกษตร จำนวน 817 ราย พร้อมทั้งสนับสนุนปัจจัยการผลิตให้กับโรงเรียนเพื่อจัดทำแปลงผลิตพืช ผัก ไม้ผล และการแปรรูป ถนอมอาหาร



โครงการรักษาน้ำเพื่อพระแม่ของแผ่นดิน เพื่อสนองพระราชเสาวนีย์ของสมเด็จพระนางเจ้าสิริกิติ์ พระบรมราชินีนาถ ที่ทรงห่วงใยทรัพยากรธรรมชาติ และประสงค์ที่จะให้พสกนิกรที่อาศัยอยู่ในพื้นที่สูงได้ตระหนักถึงความสำคัญของต้นไม้ น้ำ และดิน เป็นผู้สืบทอดเจตนารมณ์ในการอนุรักษ์และฟื้นฟูป่าไม้ ซึ่งเป็นแหล่งต้นน้ำสามารถดำรงชีพอยู่ร่วมกับป่าได้อย่างเหมาะสม และยั่งยืน โดยได้ดำเนินการส่งเสริมการปลูกไม้ผล ไม้ยืนต้น และไม้ใช้สอยแบบวนเกษตร จำนวน 580 ไร่ พร้อมทั้งอบรมเกษตรกร จำนวน 2,500 ราย





โครงการหลวงและขยายผลโครงการหลวงตามแผนแม่บท เป็นการส่งเสริมการเกษตรที่สนับสนุนการดำเนินงานของมูลนิธิโครงการหลวงโดยวิธีถ่ายทอดความรู้ เทคโนโลยีการผลิตด้านการเกษตรที่เหมาะสมให้แก่ชาวไทยภูเขาที่อาศัยอยู่บนพื้นที่สูงในเขตพื้นที่โครงการหลวง 20 จังหวัด เพื่อแก้ไขปัญหาการปลูกพืชเสพติด การบุกรุกตัดไม้ทำลายป่า การทำไร่เลื่อนลอย การทำลายแหล่งต้นไม้อาหาร ลดการใช้สารเคมีป้องกันกำจัดศัตรูพืชบนพื้นที่สูง ตลอดจนปัญหาด้านความมั่นคงของประเทศ โดยดำเนินการจัดทำแปลง การปลูกไม้ผลไม้ยืนต้น จำนวน 145 ไร่ และแปลงส่งเสริมการป้องกันศัตรูพืชแบบผสมผสานในพืชผักและไม้ผล จำนวน 156 ไร่ พร้อมทั้งอบรมเกษตรกรรวมตามแผนการผลิต จำนวน 3,001 ราย

โครงการพัฒนากลุ่มน้ำทะเลสาบสงขลา เพื่อให้เกษตรกรในกลุ่มน้ำทะเลสาบสงขลา มีการใช้ประโยชน์ที่ดินในการผลิตอย่างคุ้มค่า มีกิจกรรมการผลิตหลากหลายผสมผสานเกื้อกูลกับสภาพแวดล้อม มีอาชีพและรายได้ที่มั่นคงมีคุณภาพชีวิตที่ดีขึ้นโดยอบรมถ่ายทอดความรู้ และนำเกษตรกรศึกษาดูงานการเกษตรผสมผสานตามแนวเศรษฐกิจพอเพียงให้แก่เกษตรกร จำนวน 379 ราย จัดทำแปลงเกษตรผสมผสาน/ไร่นาสวนผสมที่ลุ่มรอบทะเลสาบสงขลาจำนวน 440 ไร่ และจัดทำแปลงเกษตรผสมผสานเชิงอนุรักษ์พื้นที่คันน้ำ จำนวน 720 ไร่



โครงการสายใยรักแห่งครอบครัว เป็นโครงการที่สมเด็จพระบรมโอรสาธิราชฯ สยามมกุฎราชกุมารมีพระประสงค์ให้ประชาชนไทยมีสุขภาพที่สมบูรณ์ มีความรัก ความอบอุ่น ในครอบครัว ด้วยการทำการเกษตรสมบูรณ์เพิ่มพูนสุขภาพ เสริมสร้างความมั่นคงทางเศรษฐกิจ มีอาชีพเสริม มีรายได้เพิ่ม ลดการแยกย้ายของสมาชิกในครอบครัวจากชุมชนสู่เมือง โดยได้จัดกิจกรรมสนับสนุนโครงการดังนี้

๑๑ จัดตั้งศาลาเรียนรู้สายใยรักแห่งครอบครัว ในหมู่บ้าน จัดทำแปลงเรียนรู้เศรษฐกิจพอเพียง จำนวน 186 จุด ให้เป็นที่แลกเปลี่ยนเรียนรู้ด้านการประกอบอาชีพ อาหารและโภชนาการรวมทั้งการส่งเสริมสุขภาพอนามัยของสมาชิกในครอบครัว พร้อมทั้งอบรมความรู้ด้านเกษตรสมบูรณ์และสนับสนุนปัจจัยการผลิตแก่สมาชิกที่เข้าร่วมโครงการ จำนวน 6,000 ราย

๑๒ จัดงานตลาดนัดโครงการสายใยรักแห่งครอบครัว เพื่อสร้างอาชีพเสริมรายได้ขยายโอกาสทางการตลาดและเผยแพร่ผลิตภัณฑ์สินค้ากลุ่มแม่บ้านเกษตรกร โดยนำผลิตภัณฑ์กลุ่มแม่บ้านเกษตรกรโครงการสายใยรักแห่งครอบครัวจากทุกภาคของประเทศไทยมาจัดจำหน่าย ณ ตลาด อตก. ทุกวันที่ 28 ของเดือน จัดครั้งละ 7 วัน มียอดจำหน่ายสินค้ารวมทั้งสิ้น 27,194,430 บาท

๑๓ จัดงานมหกรรม 3 ปี โครงการสายใยรักแห่งครอบครัวระหว่างวันที่ 9 - 14 ธันวาคม 2551 ณ ศูนย์แสดงสินค้าและการประชุมอิมแพคเมืองทองธานี จัดจำหน่ายสินค้าและผลิตภัณฑ์ของสมาชิกโครงการทั้ง 76 จังหวัด มีรายได้จากการจำหน่ายสินค้ารวมทั้งสิ้น 32,916,979 บาท



❖ สร้างความเข้มแข็งให้องค์กรเกษตรกร

เพื่อเป็นการส่งเสริมเกษตรกร องค์กรเกษตรกรและชุมชนให้มีความสามารถในการประกอบอาชีพได้อย่างต่อเนื่องดำเนินการ ดังนี้

ส่งเสริมและพัฒนาองค์กรเกษตรกร โดยสนับสนุนการรวมกลุ่มรับบริการความรู้และเทคโนโลยีด้านการผลิตทางการเกษตร เพื่อนำไปพัฒนาทักษะด้านการผลิตสินค้าเกษตร การแปรรูปผลผลิตเกษตร การใช้บรรจุภัณฑ์อย่างมีคุณภาพรวมทั้งส่งเสริมกระบวนการกลุ่ม เครือข่ายการเรียนรู้ การผลิตและการตลาด ตลอดจนเสริมสร้างแรงจูงใจในการพัฒนาตนเองและองค์กรเกษตรกรด้วยการจัดเวทีแลกเปลี่ยนเรียนรู้ประสบการณ์ การได้รับโอกาสไปฝึกงาน ณ ต่างประเทศ และการประกวดเกษตรกร และสถาบันเกษตรกรดีเด่นระดับต่างๆ ดังนี้

❖ **กลุ่มส่งเสริมอาชีพการเกษตร** ดำเนินการจัดเวทีเพื่อแลกเปลี่ยนเรียนรู้ ประสบการณ์และเทคโนโลยีการผลิตทางการเกษตรในระดับอำเภอ ละ 1 กลุ่ม จำนวนเกษตรกร 13,200 ราย และจัดสัมมนาเครือข่ายกลุ่มผู้ผลิตมะม่วงเพื่อการส่งออกระดับประเทศ ผู้ร่วมสัมมนาประกอบด้วยเกษตรกรผู้ปลูกมะม่วง บริษัทรับซื้อและหน่วยงานที่เกี่ยวข้อง รวม 160 ราย ทำให้ผู้เข้าสัมมนาได้รับทราบสถานการณ์การผลิตและการรับซื้อมะม่วงคุณภาพเพื่อการส่งออก ตลอดจนมีการแลกเปลี่ยนเรียนรู้ประสบการณ์ ปัญหาอุปสรรค ในการผลิต การจำหน่ายมะม่วง





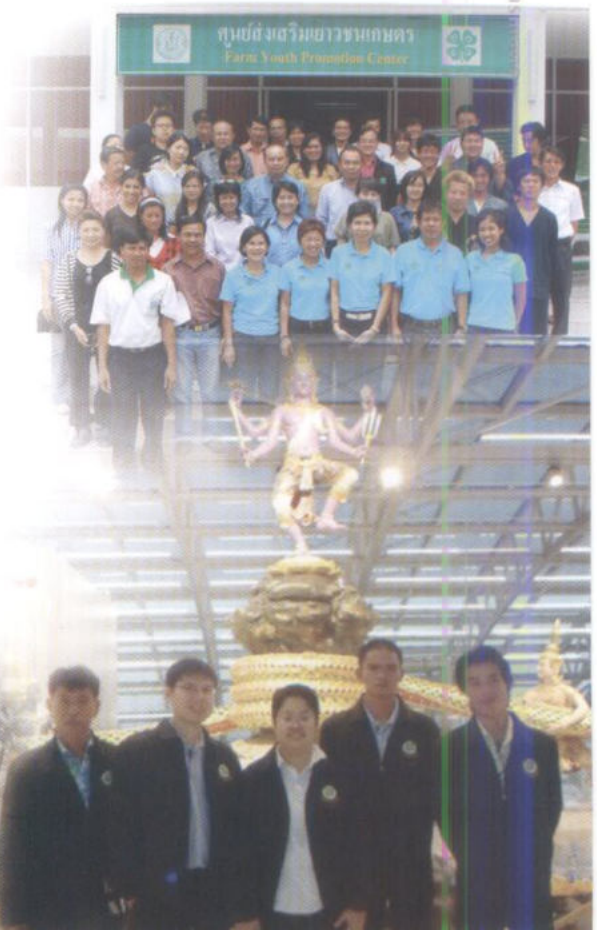
16

* กลุ่มแม่บ้านเกษตรกร จัดประชุมเชิงวิชาการ

คณะกรรมการกลุ่มแม่บ้านเกษตรกรระดับประเทศ เขต จังหวัด อบรมหลักสูตรเสริมสร้างผู้นำกลุ่มแม่บ้านเกษตรกร 2 รุ่น และถ่ายทอดเทคโนโลยีการเสริมสร้างและยกระดับการบริหารจัดการธุรกิจ โดยมุ่งเน้นให้การพัฒนาของกลุ่มแม่บ้านเกษตรกรตั้งอยู่บนพื้นฐานของหลักปรัชญาเศรษฐกิจพอเพียง ดำเนินธุรกิจตามศักยภาพและความถนัด รู้จักคิด วิเคราะห์ วางแผนการบริหารจัดการอย่างเป็นระบบ ซึ่งในปัจจุบันมีกลุ่มแม่บ้านเกษตรกรทั้งประเทศ จำนวน 25,158 กลุ่ม สมาชิก 628,950 ราย

* กลุ่มยุวเกษตรกร ดำเนินการถ่ายทอดความรู้

และฝึกทักษะกระบวนการกลุ่ม ตลอดจนฝึกปฏิบัติด้านการเกษตรและเคหกิจเกษตรให้กับยุวเกษตรกร อำเภอละ 1 กลุ่ม รวม 8,810 ราย รวมทั้งเสริมสร้างประสบการณ์และวิสัยทัศน์แก่ยุวเกษตรกรและผู้รับผิดชอบงานยุวเกษตรกร โดยจัดสัมมนาเยาวชนเกษตรนานาชาติ ประกอบด้วย ผู้นำเยาวชนเกษตรจากเกาหลีใต้ ญี่ปุ่น ฟิลิปปินส์ อินเดีย ภูฏาน ลาวและไทย รวม 220 ราย รวมทั้งส่งไปฝึกงานด้านการเกษตรระยะสั้นและระยะยาวกับครอบครัวเกษตรกรเกาหลีใต้และญี่ปุ่น รวม 39 ราย ในปัจจุบันมีกลุ่มยุวเกษตรกร จำนวน 6,479 กลุ่ม สมาชิก จำนวน 64,790 ราย



สารบัญ

หน้า

ส่วนที่ 1 ข้อมูลภาพรวมของหน่วยงาน

วิสัยทัศน์	12
พันธกิจ	12
ค่านิยม	12
ภารกิจและอำนาจหน้าที่ตามกฎหมาย	13
โครงสร้างองค์กรและกลุ่มเป้าหมายการทำงานของกรมส่งเสริมการเกษตร	14
ตารางแสดงอัตรากำลังบุคลากรประจำปี 2552	15
งบประมาณรายจ่ายประจำปีงบประมาณ พ.ศ. 2552	16
ประเด็นยุทธศาสตร์ที่สำคัญในการดำเนินงานปีงบประมาณ 2552	17

ส่วนที่ 2 ผลการปฏิบัติราชการ

ผลสัมฤทธิ์ของการปฏิบัติราชการตามคำรับรองการปฏิบัติราชการ	20
ผลการปฏิบัติราชการภายใต้แผนปฏิบัติราชการประจำปีของหน่วยงาน	22
การพัฒนาเกษตรกรและองค์กรเกษตรกร	28
การพัฒนาการผลิตสินค้าเกษตร	40
การบริหารจัดการที่ดี	44

ส่วนที่ 3 รายงานการเงิน

53

ส่วนที่ 4 ภาคผนวก

คณะผู้บริหารของกรมส่งเสริมการเกษตร ปี 2552	74
รายชื่อข้าราชการ/เกษตรตำบล/เกษตรอำเภอ/เคหกิจเกษตรกรและ ศูนย์บริการและถ่ายทอดเทคโนโลยีการเกษตรประจำตำบล ที่ได้รับรางวัลดีเด่นประจำปี 2552	75
งบประมาณที่ได้รับปีงบประมาณ 2548-2552	78
คณะกรรมการจัดทำรายงานประจำปี 2552 ของกรมส่งเสริมการเกษตร	79





แปลงผักสวนครัวและเพาะเห็ดนางฟ้า
โคะกอกเกษตรทฤษฎีใหม่
โดย สำนักงานเกษตรจังหวัดนครนายก
กรมส่งเสริมการเกษตร

*** สร้างและพัฒนาเกษตรกรคลื่นลูกใหม่** เพื่อสร้างเยาวชนเกษตรกรให้เป็นเกษตรกรรุ่นใหม่และเกษตรกรคลื่นลูกใหม่ ที่เป็นผู้ประกอบการมืออาชีพและมีศักยภาพในการทำธุรกิจเกษตร โดยจัดอบรมเกษตรกรคลื่นลูกใหม่ จำนวน 1,000 ราย ให้มีความรู้ด้านการจัดการธุรกิจ การตลาดและการใช้สื่อเทคโนโลยีสารสนเทศ

*** พัฒนาอาสาสมัครเกษตรกร** เพื่อเพิ่มประสิทธิภาพอาสาสมัครเกษตรกรให้สามารถทำหน้าที่เป็นตัวแทนในการประสานงานกับหน่วยงานต่างๆ ในพื้นที่ ด้วยการปรับปรุงการบริหารงานอาสาสมัครเกษตรกรให้เป็นเอกภาพ โดยยุบรวมอาสาสมัครเกษตรกรในส่วนของกรมส่งเสริมการเกษตร 3 ประเภท คือ เกษตรผู้นำ GAP อาสา และยุวเกษตรกรอาสาให้เป็นเกษตรกรหมู่บ้าน ได้จัดประชุมสัมมนาอาสาสมัครเกษตรกรที่เป็นเกษตรกรหมู่บ้าน จำนวน 73,342 ราย จัดทำคู่มือเพื่อใช้ในการดำเนินงาน ซึ่งปัจจุบันมีอาสาสมัครเกษตรกรในส่วนของกระทรวงเกษตรและสหกรณ์ จำนวน 206,644 ราย

*** การประกวดเกษตรกรและสถาบันเกษตรกรดีเด่น** ดำเนินการคัดเลือกเกษตรกรและสถาบันเกษตรกรดีเด่นระดับเขตและระดับประเทศ 7 ประเภท ได้แก่ กลุ่มแม่บ้านเกษตรกร กลุ่มยุวเกษตรกร กลุ่มเกษตรกรทำสวน กลุ่มเกษตรกรทำไร่ ที่ปรัชชายุวเกษตรกร สมาชิกยุวเกษตรกร และเกษตรกรสาขาอาชีพไร่นาสวนผสม ทำสวน และทำไร่

ส่งเสริมและพัฒนางานวิสาหกิจชุมชน ปัจจุบันมีวิสาหกิจชุมชนและเครือข่ายวิสาหกิจชุมชนที่จดทะเบียนแล้วทั่วประเทศ จำนวน 64,769 แห่ง สมาชิก 1,089,188 ราย ได้มีการส่งเสริมและสนับสนุนวิสาหกิจชุมชนและเครือข่ายวิสาหกิจชุมชนดังนี้

- ❖ พัฒนาระบบการเรียนรู้ สมาชิกวิสาหกิจชุมชน และส่งเสริมการจัดทำแผนพัฒนากิจการ จำนวน 1,760 แห่ง สมาชิก 43,101 ราย

- ❖ ร่วมกับธนาคารออมสินในการพัฒนาวิสาหกิจชุมชนเข้าสู่แหล่งทุน จำนวน 4,229 แห่ง ได้รับสินเชื่อ จำนวน 296.15 ล้านบาท

- ❖ ร่วมกับกรมตรวจบัญชีสหกรณ์ สนับสนุนการเรียนรู้ด้านการจัดทำบัญชี จำนวน 608 แห่ง

- ❖ สนับสนุนและเชื่อมโยงการตลาดแก่วิสาหกิจชุมชน จำนวน 2 ครั้ง วิสาหกิจชุมชนเข้าร่วม 650 แห่ง มูลค่าผลิตภัณฑ์ที่จำหน่ายรวม 18.06 ล้านบาท

ส่งเสริมการท่องเที่ยวเชิงเกษตร เพื่อพัฒนาแหล่งท่องเที่ยวเชิงเกษตรให้มีการบริหารจัดการได้อย่างมีประสิทธิภาพ และสามารถตอบสนองความต้องการของบุคคลเป้าหมาย โดยดำเนินการพัฒนาแหล่งท่องเที่ยว จำนวน 120 แห่ง พร้อมทั้งอบรมผู้นำชม และผู้ให้บริการแบบมีอาชีพและทัศนศึกษาคุณภาพ จำนวน 1,024 ราย



การพัฒนาการผลิตสินค้าเกษตร

❖ ส่งเสริมการเพิ่มประสิทธิภาพการผลิตทางการเกษตร

เพื่อให้เกษตรกรมีความรู้ความสามารถในการผลิตสินค้าเกษตรอย่างมีประสิทธิภาพและผลผลิตมีความปลอดภัยต่อผู้บริโภคได้ดำเนินการดังนี้

ส่งเสริมการผลิตสินค้าเกษตรปลอดภัยและได้มาตรฐาน เพื่อพัฒนาระบบการผลิตสินค้าเกษตรที่ปลอดภัยและมีคุณภาพได้มาตรฐาน พัฒนาเกษตรกรให้ผลิตสินค้าเกษตรตามระบบการรับรองมาตรฐาน GAP รวมทั้งมาตรฐานเกษตรอินทรีย์ เพื่อเป็นการสร้างโอกาสทางการตลาดให้สามารถแข่งขันได้ทั้งภายในประเทศและส่งออกต่างประเทศ โดยดำเนินการดังนี้

❖ ส่งเสริมเกษตรกรเข้าสู่ระบบรับรองมาตรฐาน GAP พืช/ข้าว โดยการพัฒนาเกษตรกรที่สมัครเข้าสู่ระบบการรับรองมาตรฐาน GAP ให้มีความรู้ทักษะและสามารถผ่านการประเมินแปลงเบื้องต้น จำนวน 86,775 ราย และพัฒนาเกษตรกรเพื่อเตรียมความพร้อมเข้าสู่ระบบการรับรองมาตรฐาน GAP ปี 2553 จำนวน 223,568 ราย

❖ ส่งเสริมเกษตรกรเข้าสู่การรับรองมาตรฐานเกษตรอินทรีย์เชิงพาณิชย์สู่สากล โดยการถ่ายทอดเทคโนโลยีตามระบบโรงเรียนเกษตรกร จำนวน 443 ราย และจัดทำแปลงเรียนรู้ตามมาตรฐานเกษตรอินทรีย์ จำนวน 22 แปลง

❖ พัฒนาเกษตรกรผลิตสินค้าแมลงเศรษฐกิจ (ผึ้ง) ให้ปลอดภัยและได้มาตรฐาน โดยการอบรมเกษตรกรจำนวน 586 ราย และจัดจุดสาธิตเรียนรู้การผลิตสินค้าแมลงเศรษฐกิจที่ปลอดภัยต่อผู้บริโภค จำนวน 8 จุด

❖ ส่งเสริมและขยายผลการจัดการลดต้นทุนการผลิตสินค้าเกษตร โดยการจัดเวทีถ่ายทอดความรู้เรื่องการลดต้นทุนการผลิตข้าว จำนวน 1,839 ราย และจัดทำแปลงเรียนรู้จำนวน 180 แปลง



ส่งเสริมสนับสนุนการใช้แมลงวันผลไม้เป็นหมันไปคุมกำเนิดประชากรแมลงวันผลไม้ศัตรูพืชในธรรมชาติ
 โดยผลิตขยายแมลงวันผลไม้เป็นหมันจำนวน 300 ล้านตัวนำไปปล่อยในพื้นที่เป้าหมาย 23,000 ไร่ ตำบลวังทับไทร อำเภอสากเหล็ก จังหวัดพิจิตร ใช้ร่วมกับวิธีการสำรวจอย่างเป็นระบบทำให้ลดประชากรและความเสียหายของผลผลิตจากการทำลายของแมลงวันผลไม้ศัตรูพืช นอกจากนี้ ยังได้ดำเนินการศึกษาทดสอบเพื่อกำหนดแนวทางในการสำรวจ ติดตามและเฝ้าระวังแมลงวันผลไม้ ซึ่งสามารถนำไปจัดทำเป็นมาตรฐานของประเทศไทยต่อไปในอนาคต



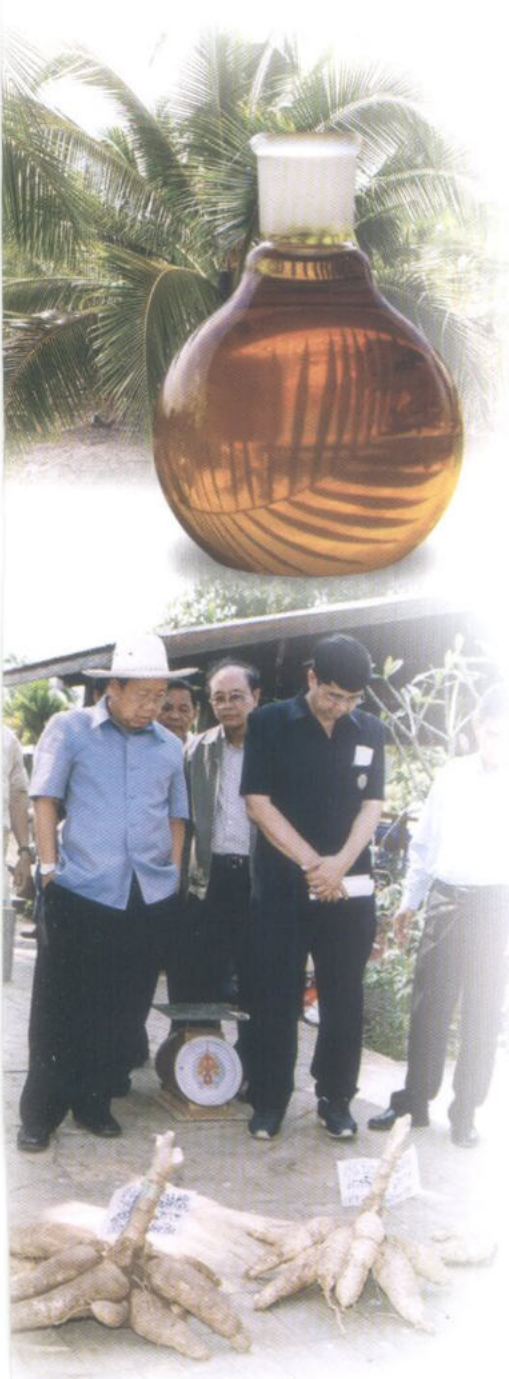
ส่งเสริมการผลิตพืชพลังงาน เพื่อส่งเสริมการขยายพื้นที่ปลูกและเพิ่มประสิทธิภาพ การผลิตพืชทดแทนพลังงาน ได้แก่ ปาล์มน้ำมัน มันสำปะหลัง อ้อยให้เพียงพอต่อความต้องการใช้ผลิตไบโอดีเซลและแก๊สโซฮอล และส่งเสริมการผลิตน้ำมันสบู่ดำระดับชุมชน ผลการดำเนินงานดังนี้

ปาล์มน้ำมัน จัดทำแปลงเรียนรู้การใส่ปุ๋ยตามการวิเคราะห์ดินใบปาล์มน้ำมัน อบรมการเก็บตัวอย่างดิน-ใบปาล์มน้ำมัน การดูแลรักษาในสวนปาล์มให้แก่เกษตรกรจำนวน 3,345 ราย

มันสำปะหลัง จัดทำแปลงเรียนรู้การเพิ่มประสิทธิภาพการผลิตมันสำปะหลัง 1,200 แปลง อบรมถ่ายทอดความรู้แก่เกษตรกรในหมู่บ้านข้างเคียง จำนวน 12,400 ราย

อ้อย จัดทำแปลงเรียนรู้ 300 ไร่ อบรมเกษตรกรแบบมีส่วนร่วม จำนวน 4,000 ราย และจัดงานวันสาธิตเพื่อให้เกษตรกรเรียนรู้เทคโนโลยีการผลิต จำนวน 4 ครั้ง

สบู่ดำ จัดตั้งกลุ่มต้นแบบการเรียนรู้การผลิตสบู่ดำและใช้ไบโอดีเซล 129 กลุ่ม เกษตรกร 3,018 ราย



❖ สร้างโอกาสทางการตลาดสินค้าเกษตรของไทย

เพื่อหาแหล่งจำหน่ายสินค้าเกษตรให้มากขึ้นและในขณะเดียวกันเป็นการกระตุ้นให้เกษตรกรได้พัฒนาการผลิตสินค้าเกษตรให้ได้คุณภาพสอดคล้องกับความต้องการของตลาดต่างประเทศ อันจะส่งผลให้เกษตรกรสามารถขายผลผลิตได้ราคาดีผลการดำเนินงานดังนี้

โครงการผลักดันการส่งออกกล้วยไม้

➡ เพื่อเพิ่มประสิทธิภาพการผลิต เพิ่มขีดความสามารถการตลาด และปรับระบบการบริหารจัดการกล้วยไม้ได้อย่างมีประสิทธิภาพ โดยได้ดำเนินการจัดฝึกอบรมเตรียมความพร้อมเกษตรกรเข้าสู่ระบบการรับรองมาตรฐาน GAP กล้วยไม้ อบรมเกษตรกรผู้ปลูกเดิมและผู้ปลูกใหม่รวม 2,229 ราย อบรมเกษตรกรในหมู่บ้านกล้วยไม้ไทย จำนวน 130 ราย พร้อมทั้งจัดประชุมสัมมนาเชื่อมโยงการผลิตการตลาดกล้วยไม้ ผู้เข้าร่วมสัมมนา รวม 640 ราย

➡ จัดตั้งศูนย์กล้วยไม้แห่งชาติ เพื่อเป็นศูนย์ศึกษา ค้นคว้า ถ่ายทอดเทคโนโลยีการผลิตกล้วยไม้และรวบรวมจัดการเชื้อพันธุ์กล้วยไม้

➡ จัดงานแสดงนวัตกรรมกล้วยไม้นานาชาติ 2009 ณ อาคารอิมแพ็ค เมืองทองธานี เพื่อให้ประเทศไทยเป็นศูนย์รวมนวัตกรรมด้านกล้วยไม้ สร้างภาพลักษณ์ความเป็นผู้นำการผลิตการตลาดกล้วยไม้ เกิดการเชื่อมโยงการเจรจาธุรกิจ การตกลงซื้อขายสินค้ากล้วยไม้ไปสู่การขยายตลาดในอนาคต มีผู้เข้าร่วมชมงาน 27,000 คน ยอดจำหน่ายสินค้า 2.5 ล้านบาท





เข้าร่วมแสดงสินค้าเกษตรในงานต่างๆ

เพื่อเผยแพร่ผลผลิตสินค้าเกษตรคุณภาพดี ให้เป็นที่รู้จักของผู้บริโภคทั้งในและต่างประเทศโดยเข้าร่วมงานแสดงสินค้าเกษตร จัดงานรณรงค์การบริโภคผลไม้ไทยดังนี้

❖ เข้าร่วมแสดงสินค้าเกษตรในต่างประเทศ โดยจัดแสดงนิทรรศการสินค้าผัก ผลไม้ ไม้ดอกไม้ประดับ และจัดให้มีการชิมผลไม้ไทยทั้งสดและแปรรูป จำนวน 6 ครั้ง

- ❖ งาน Thai Festival 2009 ณ กรุงโตเกียว ประเทศญี่ปุ่น
- ❖ งาน Iran Food Bevtec Hospitality 2009 ณ กรุงเตหะราน ประเทศอิหร่าน
- ❖ งาน Food and Hotel Arabia 2009 ณ ราชอาณาจักรซาอุดีอาระเบีย
- ❖ งาน Food and Hotel China Beijing ณ กรุงปักกิ่ง สาธารณรัฐประชาชนจีน
- ❖ งาน The 7th China Flower Exposition 2009 ณ กรุงปักกิ่ง สาธารณรัฐประชาชนจีน
- ❖ งาน Asia Fruit Logistica 2009 ณ เขตบริหารพิเศษฮ่องกง แห่งสาธารณรัฐประชาชนจีน

❖ จัดงานรณรงค์การบริโภคผลไม้ไทยให้กับนักท่องเที่ยว โดยร่วมมือกับสมาคมโรงแรมไทย และการท่องเที่ยวแห่งประเทศไทย จัดนิทรรศการผลไม้ไทย 4 ชนิด คือ ลำไย เงาะ มังคุด และลองกอง และจัดให้มีการชิมผลไม้ไทย โดยจัดเป็นผลไม้รับรองในห้องพักนักท่องเที่ยวชาวต่างชาติ มีโรงแรมในเขตกรุงเทพมหานครและปริมณฑลเข้าร่วมโครงการ 90 แห่ง



การบริหารจัดการที่ดี

เป็นการดำเนินงานเพื่อให้การบริหารจัดการตามแผนยุทธศาสตร์เป็นไปด้วยความโปร่งใส ตรวจสอบได้ สร้างและพัฒนาระบบบริหารจัดการที่ดีในองค์กรโดยดำเนินการดังนี้

❖ พัฒนาศักยภาพบุคลากร

ดำเนินการพัฒนาศักยภาพทั้งส่วนกลางและส่วนภูมิภาคเพื่อให้ความร่วมมือในการปฏิบัติงาน ตามบทบาทภารกิจที่ได้รับมอบหมายดังนี้

❖ จัดฝึกอบรม/สัมมนาภายในหน่วยงานเพื่อพัฒนาความรู้ทักษะด้านต่างๆ ให้สามารถปฏิบัติงานได้อย่างมีประสิทธิภาพ เช่น วิทยากรกระบวนการ การปฏิบัติวิปัสสนากรรมฐาน รวม 1,224 ราย และพัฒนาความเข้าใจก่อนเข้าสู่ตำแหน่งตามมติ อ.ก.พ. กรมส่งเสริมการเกษตร เช่น พัฒนาศักยภาพพื้นฐานในการปฏิบัติราชการ นักบริหารส่งเสริมการเกษตรระดับอำเภอ (นสอ) รวม 1,058 ราย จัดอบรมความรู้ด้านไอทีให้แก่ผู้ปฏิบัติงาน จำนวน 4 หลักสูตร 150 ราย ได้แก่ หลักสูตรการประยุกต์ใช้ภูมิสารสนเทศกับโครงการส่งเสริมการเกษตร หลักสูตรการสร้างสื่อ มัลติมีเดีย หลักสูตรการสร้างเว็บไซต์ด้วย Bitrix CMS และการใช้โปรแกรมประยุกต์ในงาน ส่งเสริมการเกษตร

❖ ฝึกอบรมโดยหน่วยงานภายนอก เช่น หลักสูตรนักบริหารการพัฒนาการเกษตรและ สหกรณ์ระดับกลาง สูง และฝึกอบรมผู้บังคับบัญชาระดับต้นรวม 224 ราย หลักสูตรด้านไอที เกี่ยวกับการดูแลระบบเครือข่ายคอมพิวเตอร์ การพัฒนาฐานข้อมูลการเกษตรบนเว็บไซต์ การบริหารจัดการฐานข้อมูลการพัฒนาโปรแกรมด้านระบบภูมิสารสนเทศ การออกแบบ และ พัฒนาเว็บแอปพลิเคชัน การบริหารจัดการบริการด้านไอที จำนวน 23 หลักสูตร รวม 37 ราย

การอบรมหลักสูตร

การพัฒนาศักยภาพพื้นฐานในการปฏิบัติราชการ

รุ่นที่ 1

วันที่ 11-13 กุมภาพันธ์ 2552

ห้องประชุมกรมส่งเสริมการเกษตร ชั้น 5





❖ การจัดทำมาตรฐานการปฏิบัติงาน

กรมส่งเสริมการเกษตรได้จัดทำมาตรฐานกระบวนการที่เป็นกระบวนการสร้างคุณค่า 23 กระบวนการ และกระบวนการสนับสนุน 22 กระบวนการ ซึ่งการจัดทำมาตรฐานกระบวนการของแต่ละกอง/สำนัก/เขต ถือว่าเป็นจุดเริ่มต้นในการพัฒนาระบบการทำงานของหน่วยงานให้เกิดประสิทธิภาพและเป็นที่ยอมรับของผู้รับบริการและผู้มีส่วนได้ส่วนเสีย อันจะส่งผลให้กรมส่งเสริมการเกษตรเป็นหน่วยงานที่มีมาตรฐานในการปฏิบัติงานและเป็นที่ยอมรับของประชาชนต่อไป



❖ การจัดการความรู้ในงานส่งเสริมการเกษตร

กรมส่งเสริมการเกษตรได้ใช้การจัดการความรู้เป็นเครื่องมือในการพัฒนางาน คน และองค์กร โดยกำหนดให้กอง/สำนัก/เขต และจังหวัดใช้หลักการจัดการความรู้ มีเป้าหมายการจัดการความรู้ มีการแลกเปลี่ยนเรียนรู้ มีคลังความรู้ เป็นกรอบในการปฏิบัติงาน จากการดำเนินงานดังกล่าวทำให้เกิดองค์ความรู้ในการดำเนินงานของเจ้าหน้าที่ 3 เรื่องหลักคือ การส่งเสริมและพัฒนาวิสาหกิจชุมชน การผลิตพืชปลอดภัยและได้มาตรฐาน และการเพิ่มประสิทธิภาพศูนย์เรียนรู้การเกษตรพอเพียง ตลอดจนช่องทางการสื่อสารเพื่อการเรียนรู้ผ่านเครือข่ายอิเล็กทรอนิกส์ โดยจัดทำเป็นเว็บไซต์ของการจัดการความรู้ (<http://K-Center.doae.go.th>) ของกรมส่งเสริมการเกษตร

❖ ระบบส่งเสริมการเกษตร

ประกอบด้วย 2 ระบบย่อย คือ ระบบการปฏิบัติงานในพื้นที่ และระบบสนับสนุนการปฏิบัติงานเพื่อสนับสนุนการปฏิบัติงานของเจ้าหน้าที่ให้ทำงานได้อย่างมีประสิทธิภาพ โดยระบบการปฏิบัติงานในพื้นที่ เน้นหลักการปฏิบัติงานของเจ้าหน้าที่ในระดับอำเภอ ตำบลไปจนถึงชุมชน และเกษตรกรเป้าหมาย ซึ่งได้มีการปรับปรุงและประกาศใช้ตั้งแต่เดือนพฤษภาคม 2551 ส่วนระบบสนับสนุนการปฏิบัติงานเป็นการสนับสนุนการทำงานของสำนักงานเกษตรอำเภอ ซึ่งได้มีการดำเนินงานดังนี้

- ❖ พัฒนาระบบส่งเสริมสนับสนุนการปฏิบัติงานตามระบบส่งเสริมการเกษตร โดยยกร่างระบบส่งเสริมการเกษตร นำเข้าสู่การพิจารณาพิจารณาผ่านเว็บไซต์ของกรมส่งเสริมการเกษตร สรุปลผลการพิจารณาเสนอกรมส่งเสริมการเกษตร

- ❖ สนับสนุนการจัดสัมมนาเชิงปฏิบัติการระดับเขต (RW) โดยจัดทำกรอบ/ประเด็นหลักในการสัมมนา และกำหนดให้จัด RW เขตละ 3 ครั้ง ทำให้เกิดช่องทางในการติดตามสนับสนุนแก้ไขปัญหาและเร่งรัดการปฏิบัติงานของจังหวัด เป็นจุดประสานระหว่างส่วนกลางและภูมิภาค ในการทำความเข้าใจกิจกรรมโครงการของกรมส่งเสริมการเกษตร

- ❖ จัดทำปฏิทินการปฏิบัติงานตามระบบส่งเสริมการเกษตรผ่านสื่ออิเล็กทรอนิกส์ ช่วยให้หน่วยงานต่างๆ สามารถสืบค้นข้อมูลรายจังหวัด และรายกิจกรรมได้อย่างสะดวก

- ❖ สรุปลความต้องการสนับสนุนวิชาการของเจ้าหน้าที่ส่งเสริมการเกษตร ในภูมิภาค เพื่อใช้เป็นข้อมูลในการประสานงานระหว่างกรมส่งเสริมการเกษตรกับหน่วยงานวิชาการ





❖ นวัตกรรมภูมิปัญญาเศรษฐกิจพอเพียง : องค์ความรู้ของเกษตรกรและชุมชน

กรมส่งเสริมการเกษตรดำเนินการรวบรวมนวัตกรรมภูมิปัญญาเศรษฐกิจพอเพียงที่คิดค้นและพัฒนาจากองค์ความรู้และประสบการณ์ของเกษตรกรและชุมชนที่ปฏิบัติจริงในไร่นาของตนเอง โดยให้สำนักงานเกษตรจังหวัดรวบรวมจังหวัดละ 5 เรื่อง ศูนย์ส่งเสริมและพัฒนาอาชีพการเกษตรศูนย์ละ 2 เรื่อง เมื่อได้ข้อมูลดังกล่าวแล้วได้จัดเก็บเป็นทะเบียนข้อมูลนวัตกรรมและคณะทำงานได้กลั่นกรองนวัตกรรมรวม 396 เรื่อง ดำเนินการคัดเลือกนวัตกรรมฯ ที่สมควรเผยแพร่ได้จำนวน 50 เรื่อง ได้แก่ สาขาระบบเกษตรกรรมยั่งยืน จำนวน 4 เรื่อง สาขาการผลิต จำนวน 36 เรื่อง สาขาแปรรูปและผลิตภัณฑ์ จำนวน 10 เรื่อง ตัวอย่างเช่น น้ำหมักชีวภาพจากเห็ดฟาง การกำจัดหนอนกอข้าวจากบอระเพ็ด ชุขขยายเชื้อแบคทีเรียสำหรับเกษตรกรผลิตใช้เอง การย้อมสีกุหลาบ และปลาอบรมควัน ฯลฯ เพื่อเผยแพร่ผ่านสื่อต่างๆ ให้ผู้สนใจสามารถนำความรู้ดังกล่าวไปประยุกต์ใช้ให้เหมาะสมกับภูมิสังคมของเกษตรกรและผู้สนใจทั่วไป

คำนำ

รายงานประจำปี กรมส่งเสริมการเกษตรจัดทำขึ้น เพื่อเผยแพร่การดำเนินงานที่สำคัญให้กับหน่วยราชการรัฐวิสาหกิจ และบุคคลทั่วไปได้ทราบ โดยในปี 2552 กรมส่งเสริมการเกษตร ดำเนินงานตามยุทธศาสตร์ที่กำหนดไว้ คือ การดำเนินงาน ตามนโยบายสำคัญของรัฐบาล การพัฒนาเกษตรกรและองค์กร เกษตรกร การพัฒนาการผลิตสินค้า และการบริหารจัดการ ที่ดีได้ดำเนินการถ่ายทอดความรู้และการให้บริการส่งเสริมอาชีพ แก่เกษตรกรตามระบบส่งเสริมการเกษตรโดยใช้ศูนย์บริการและ ถ่ายทอดเทคโนโลยีการเกษตรประจำตำบลเป็นกลไกหลักในการ ส่งเสริมการเกษตร ซึ่งผลงานได้ปรากฏอยู่ในรายงานเล่มนี้แล้ว

ความสำเร็จในการดำเนินงานของกรมส่งเสริมการเกษตร ได้รับความร่วมมือและการสนับสนุนจากพี่น้องเกษตรกรทุกท่าน และเจ้าหน้าที่ รวมทั้งหน่วยงานต่างๆ ในการปฏิบัติงานร่วมกันเพื่อ ให้เกิดประโยชน์สูงสุดแก่เกษตรกร จึงขอขอบคุณมา ณ โอกาสนี้ และหวังเป็นอย่างยิ่งว่า รายงานประจำปีเล่มนี้ จะเป็นประโยชน์ ต่อทุกท่านตามสมควร

กรมส่งเสริมการเกษตร





❖ พัฒนางานวิจัยด้านส่งเสริมการเกษตร

โดยสนับสนุนให้เจ้าหน้าที่ส่งเสริมการเกษตรนำกระบวนการวิจัยไปใช้เป็นเครื่องมือพัฒนางานประจำที่รับผิดชอบให้มีประสิทธิภาพดังนี้

- ❖ โครงการพัฒนางานส่งเสริมการเกษตรอย่างนักวิจัยกรณีแนวทางส่งเสริมวิสาหกิจชุมชนเป็นความร่วมมือระหว่างศูนย์จัดการความรู้ด้านการเกษตรเพื่อการพัฒนา มหาวิทยาลัยสุโขทัยธรรมาธิราช และกรมส่งเสริมการเกษตร วิจัยเชิงปฏิบัติการแบบมีส่วนร่วม เพื่อพัฒนาวิสาหกิจชุมชนในพื้นที่ 6 จังหวัด บุคคลเป้าหมาย จำนวน 64 ราย

- ❖ โครงการวิจัยและพัฒนางานของศูนย์ส่งเสริมและพัฒนาอาชีพการเกษตรเฉพาะด้าน เพื่อส่งเสริมสนับสนุนเจ้าหน้าที่ให้นำกระบวนการวิจัยไปพัฒนางานตามภารกิจของศูนย์ส่งเสริมและพัฒนาอาชีพการเกษตร 32 ศูนย์ บุคคลเป้าหมาย จำนวน 51 ราย

Annual Report 2010 Department of Agricultural Extension



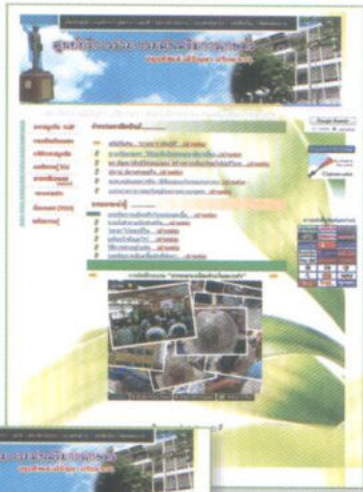
❖ บริหารจัดการระบบข้อมูลและพัฒนาระบบเทคโนโลยีสารสนเทศ

❖ **สำรวจและปรับปรุงข้อมูลการเกษตร** ในปี 2552 เป็นปีแห่งข้อมูลส่งเสริมการเกษตร ดำเนินการปรับปรุงการจัดเก็บข้อมูลภาวะการผลิตพืชรายเดือนระดับหมู่บ้าน (รม.) จำนวน 37 ชนิดพืช และร่วมกับสำนักงานเศรษฐกิจการเกษตร ดำเนินการปรับปรุงฐานข้อมูลเกษตรกรรายครัวเรือนทั่วประเทศ เป้าหมาย 5.78 ล้านครัวเรือน โดยจัดจ้างผู้สำเร็จการศึกษาใหม่ ผู้ว่างงาน จากโครงการคั่นกล้าอาชีพ จำนวน 7,305 คน เพื่อเป็นเจ้าหน้าที่สำรวจข้อมูล บันทึกลงและประมวลผลข้อมูลเกษตรกรรายครัวเรือน ในระบบฐานข้อมูลทะเบียนเกษตรกร (www.survey.doae.go.th) เพื่อเป็นฐานข้อมูลใช้ประโยชน์ร่วมกันในกระทรวงเกษตรและสหกรณ์ และหน่วยงานอื่น

นอกจากนี้ ได้พัฒนาระบบสารสนเทศสำหรับเจ้าหน้าที่ เพื่อให้เกิดความคล่องตัวในการปฏิบัติงาน สามารถตรวจสอบได้เป็นไปตามการบริหารจัดการที่ดีของภาครัฐ โดยทำการพัฒนาปรับปรุงระบบสารสนเทศการบริหารจัดการองค์กร ระบบการจองรถยนต์ราชการ ระบบศูนย์บริการองค์ความรู้การเกษตร (Knowledge Center) รวมทั้ง การประยุกต์ใช้เทคโนโลยีภูมิสารสนเทศ สนับสนุนการดำเนินงานส่งเสริมการเกษตร เช่น จัดทำแผนที่เขตเหมาะสมการปลูกกาแฟพันธุ์อาราบิก้า จังหวัดแม่ฮ่องสอน บริการระบบตรวจสอบข้อมูลชุดคินออนไลน์ จำนวน 1,528 ราย และร่วมกับหน่วยงานอื่นในโครงการวิจัยแนวทางการวางกับดักเพื่อสำรวจ ติดตามและเฝ้าระวังแมลงวันผลไม้

❖ **เพิ่มประสิทธิภาพระบบเครือข่ายและเทคโนโลยีสารสนเทศ** จัดหาเครื่องคอมพิวเตอร์แม่ข่ายพร้อมซอฟต์แวร์ จำนวน 4 ชุด เพื่อรองรับการบันทึกและประมวลผลการขึ้นทะเบียนเกษตรกร และทะเบียนผู้ปลูกพืชเศรษฐกิจหลัก รวมทั้งจัดหาเครื่องไมโครคอมพิวเตอร์ จำนวน 47 ชุด สนับสนุนการปฏิบัติงานของเจ้าหน้าที่กรมส่งเสริมการเกษตร นอกจากนี้ ให้บริการประชุมทางไกลผ่านจอภาพ 35 ครั้ง บริการถ่ายทอดสดผ่านอินเทอร์เน็ต 34 ครั้ง บริการตัดต่อวีดีโอ 69 ครั้ง บริการจดหมายอิเล็กทรอนิกส์ 3,328 บัญชี และบริการเผยแพร่ข่าวสารบนเว็บไซต์อินเทอร์เน็ต 5,564 เรื่อง 8,294 หน้า และอินเทอร์เน็ต 1,398 เรื่อง 3,166 หน้า





❖ ศูนย์บริการร่วมกรมส่งเสริมการเกษตร

เป็นหน่วยงานที่จัดตั้งขึ้นตามมติคณะรัฐมนตรีเพื่อให้เป็นแนวทางการลดขั้นตอนและระยะเวลาการปฏิบัติราชการ ส่งเสริมให้ประชาชนได้รับรู้ข้อมูลข่าวสารจากทางราชการ และสื่อสาธารณะอื่นได้อย่างกว้างขวาง ถูกต้อง เป็นธรรม และรวดเร็ว ให้บริการแบบเบ็ดเสร็จในจุดเดียว ดำเนินการเผยแพร่ประชาสัมพันธ์ข้อมูลข่าวสารองค์ความรู้ทางวิชาการด้านการเกษตร ผ่านสื่อต่างๆ มีผู้มาขอรับบริการคำปรึกษาและเอกสารเผยแพร่ทางการเกษตรด้วยตนเอง จำนวน 2,341 ราย ทางโทรศัพท์ 556 ราย ติดต่อผ่านทางเว็บไซต์ www.doae.go.th และอีเมล (Serviclink@doae.go.th) จำนวน 12,904 ราย แจกเอกสารเผยแพร่ให้กับเกษตรกรและประชาชนผู้สนใจ จำนวน 19,142 เล่ม นอกจากนี้จัดฝึกอบรมให้กับผู้สนใจ เช่น หลักสูตรการเพาะเห็ดฟางในตะกร้า จำนวน 268 ราย และฝึกอบรมอาชีพการเกษตรในวงครบรอบ 117 ปี กระทรวงเกษตรและสหกรณ์มีผู้เข้ารับการฝึกอบรมทั้งสิ้น 1,780 ราย

ศูนย์บริการร่วม กรมส่งเสริมการเกษตร

ศูนย์บริการร่วมกรมส่งเสริมการเกษตร





❖ การเผยแพร่ประชาสัมพันธ์

ดำเนินการผลิตสื่อความรู้เทคโนโลยีการเกษตรเพื่อเผยแพร่ประชาสัมพันธ์ดังนี้

- ❖ ผลิตวีดิทัศน์ สารคดีเกษตร เกี่ยวกับระบบการผลิตตามมาตรฐาน GAP ข้าว ไม้ผล พืชผัก มันสำปะหลัง และการพัฒนาเยาวชนเกษตรกรไทยสู่ระดับสากล รวม 5 เรื่อง จัดทำคำแนะนำ และเกร็ดความรู้การเกษตรในรูปแบบหนังสืออิเล็กทรอนิกส์ (E-book) เผยแพร่ทางเว็บไซต์ จำนวน 52 เรื่อง

- ❖ เผยแพร่ความรู้ทางสื่อมวลชน จัดทำสารคดีการให้บริการคลินิกเกษตรเคลื่อนที่ในพระราชานุเคราะห์ เผยแพร่ทางสถานีโมเดิร์นไนน์ทีวี (ช่อง 9 อสมท.) จำนวน 14 ครั้ง จัดทำสารคดีโทรทัศน์และวิทยุชุดเกษตรสยามตามรอยพระราชดำริ เผยแพร่ความสำเร็จการดำเนินงานโครงการพระราชดำริและโครงการสำคัญตามยุทธศาสตร์กระทรวงเกษตรและสหกรณ์ จำนวน 52 เรื่อง โดยเผยแพร่ทางสถานีวิทยุโทรทัศน์กองทัพบก (ททบ.5) จำนวน 52 ครั้งและเผยแพร่ทางสถานีวิทยุกระจายเสียง 10 สถานี กระจายเสียงครอบคลุมทั่วประเทศ 7,332 ครั้ง

- ❖ เผยแพร่และประชาสัมพันธ์ผลการดำเนินงานส่งเสริมการเกษตรโดยผลิตและเผยแพร่ข่าวผ่านสื่อมวลชน 200 ข่าว ผลิตรายการโทรทัศน์ "รายการรู้เพิ่มเติมค่าเกษตรกับกรมส่งเสริมการเกษตร" จำนวน 1 รายการ ผลิตและเผยแพร่สโปคทีวี/โทรทัศน์ จำนวน 2 เรื่อง ผลิตและเผยแพร่บทความรายงานพิเศษทางหนังสือพิมพ์ จำนวน 41 เรื่อง จัดทำวารสารส่งเสริมการเกษตรรายเดือน จำนวน 12 ฉบับ สรุปและวิเคราะห์ข่าว จำนวน 366 ครั้ง จัดนำสื่อมวลชนดูงานและแถลงผลงาน จำนวน 1 ครั้ง





ส่วนที่ 3

รายงานการเงินส่วนราชการ



รายงานการเงินของกรมส่งเสริมการเกษตร แบ่งเป็น 3 ส่วน ดังนี้

1. **งบการเงิน** จะประกอบด้วย งบแสดงฐานะการเงิน งบรายได้และค่าใช้จ่าย และหมายเหตุประกอบงบการเงิน เปรียบเทียบระหว่างปีงบประมาณ พ.ศ. 2552 และ พ.ศ. 2551

2. **ต้นทุนผลผลิตและกิจกรรมของปีงบประมาณ พ.ศ. 2552** ซึ่งจะแสดงต้นทุนผลผลิตและกิจกรรมตามแนวทางการคำนวณต้นทุนผลผลิต ปีงบประมาณ พ.ศ. 2551 ของกรมบัญชีกลาง

3. **การวิเคราะห์งบการเงิน** จะแสดงการวิเคราะห์ 2 รูปแบบ ดังนี้

3.1 การวิเคราะห์อัตราส่วนตามแนวดิ่ง (Common Size) เป็นการวิเคราะห์ข้อมูลทีละค่าน โดยเปรียบเทียบเป็นอัตราร้อยละ ต่อสินทรัพย์รวม หรือรายได้รวม ซึ่งจะแสดงถึงโครงสร้างของงบการเงินปีนั้นๆ กรณีที่ใช้ข้อมูลสองปีเปรียบเทียบจะทำให้ทราบถึงการเปลี่ยนแปลง โครงสร้างของงบการเงิน

3.2 การวิเคราะห์ตามแนวโน้มหรือการวิเคราะห์หาแนวโน้ม (Trend Analysis) เป็นการวิเคราะห์โดยใช้อัตราร้อยละของแนวโน้ม เพื่อดูแนวโน้มหรือทิศทางของรายการต่างๆ ที่ปรากฏในงบการเงิน

ทั้งนี้ สามารถสรุปสาระสำคัญในการเปรียบเทียบรายงานการเงินของกรมส่งเสริมการเกษตรระหว่างปีงบประมาณ พ.ศ. 2552 และ พ.ศ. 2551 ได้ดังนี้

1. งบการเงิน

ในปีงบประมาณ พ.ศ. 2552 กรมส่งเสริมการเกษตรมีสินทรัพย์รวม ณ วันที่ 30 กันยายน 2552 จำนวน 3,905,526,515.12 บาท แบ่งออกเป็นสินทรัพย์หมุนเวียนจำนวน 1,571,304,062.52 บาท คิดเป็นร้อยละ 40.23 และเป็นสินทรัพย์ไม่หมุนเวียนจำนวน 2,334,222,452.60 บาท คิดเป็นร้อยละ 59.77 มีหนี้สินรวมจำนวน 1,780,149,195.85 บาท คิดเป็นร้อยละ 45.58 ทำให้มีสินทรัพย์สุทธิจำนวน 2,125,377,319.27 บาท คิดเป็นร้อยละ 54.42 มีรายได้จากการดำเนินงานรวมทั้งสิ้น 12,847,359,892.80 บาท แบ่งเป็นรายได้จากงบประมาณจำนวน 12,383,085,843.15 บาท คิดเป็นร้อยละ 96.39 และเป็นรายได้จากแหล่งอื่นจำนวน 464,274,049.65 บาท คิดเป็นร้อยละ 3.61 และมีค่าใช้จ่ายจากการดำเนินงานจำนวน 12,696,385,390.77 บาท คิดเป็นร้อยละ 98.82 ทำให้มีรายได้มากกว่าค่าใช้จ่ายจำนวน 150,974,502.03 บาท คิดเป็นร้อยละ 1.18

เมื่อเปรียบเทียบกับปีงบประมาณ พ.ศ. 2551 มีการเปลี่ยนแปลงที่สำคัญดังนี้

1.1 สินทรัพย์ มีจำนวนเพิ่มขึ้น 304,510,510.58 บาท (3,905,526,515.12 - 3,601,016,004.54) คิดเป็นร้อยละ 8.46 เนื่องจากการเพิ่มขึ้นของสินทรัพย์หมุนเวียนจำนวน 297,593,572.91 บาท (1,571,304,062.52 - 1,273,710,489.61) คิดเป็นร้อยละ 23.36 และสินทรัพย์ไม่หมุนเวียนจำนวน 6,916,937.67 บาท (2,334,222,452.60 - 2,327,305,514.93) คิดเป็นร้อยละ 0.30

1.2 หนี้สิน มีจำนวนเพิ่มขึ้น 201,300,112.87 บาท (1,780,149,195.85 - 1,578,849,082.98) คิดเป็นร้อยละ 12.75 เนื่องจากการเพิ่มขึ้นของหนี้สินหมุนเวียนจำนวน 202,372,201.74 บาท (1,748,609,805.00 - 1,546,237,603.26) คิดเป็นร้อยละ 13.09

1.3 สินทรัพย์สุทธิ มีจำนวนเพิ่มขึ้น 103,210,397.71 บาท (2,125,377,319.27 - 2,022,166,921.56) คิดเป็นร้อยละ 5.10 เนื่องจากการเพิ่มขึ้น ของรายได้สูง (ต่ำ) กว่าค่าใช้จ่ายสะสมจำนวน 84,034,328.58 บาท (-1,538,087,179.58 - (-1,622,121,508.16)) คิดเป็นร้อยละ 5.18

1.4 รายได้จากการดำเนินงาน มีจำนวนเพิ่มขึ้น 5,861,011,775.59 บาท (12,847,359,892.80 - 6,986,348,117.21) คิดเป็นร้อยละ 83.89 เนื่องจากการเพิ่มขึ้นของรายได้จากรัฐบาลจำนวน 5,662,299,636.64 บาท (12,383,085,843.15 - 6,720,786,206.51) คิดเป็นร้อยละ 84.25 และรายได้จากแหล่งอื่นจำนวน 198,712,138.95 บาท (464,274,049.65 - 265,561,910.70) คิดเป็นร้อยละ 74.83

1.5 ค่าใช้จ่ายในการดำเนินงาน มีจำนวนเพิ่มขึ้น 5,296,009,567.23 บาท (12,696,385,390.77 - 7,400,375,823.54) คิดเป็นร้อยละ 71.56 เนื่องจากการเพิ่มขึ้นของค่าใช้จ่ายเงินอุดหนุนจำนวน 2,078,962,807.40 บาท (2,649,539,158.25 - 570,576,350.85) คิดเป็นร้อยละ 364.36 ค่าใช้จ่ายอื่น จำนวน 2,734,638,860.77 บาท (3,632,240,092.15 - 897,601,231.38) คิดเป็นร้อยละ 304.66 ค่าบำเหน็จบำนาญจำนวน 344,461,489.67 บาท (939,482,836.45 - 595,021,346.78) คิดเป็นร้อยละ 57.89 ค่าใช้จ่ายในการฝึกอบรมจำนวน 66,824,849.95 บาท (266,936,289.97 - 200,111,440.02) คิดเป็น ร้อยละ 33.39 ค่าตอบแทนค่าใช้จ่ายสอย และค่าวัสดุจำนวน 140,101,268.37 บาท (814,308,689.58 - 674,207,421.21) คิดเป็นร้อยละ 20.78 และค่าใช้จ่ายเดินทางจำนวน 4,806,804.83 บาท (219,665,655.27 - 214,858,850.44) คิดเป็นร้อยละ 2.24



กรมส่งเสริมการเกษตร

งบแสดงฐานะการเงิน

ณ วันที่ 30 กันยายน 2552 และ 2551

สินทรัพย์	หมายเหตุ	(บาท)	(บาท)
		2552	2551
สินทรัพย์			
สินทรัพย์หมุนเวียน			
เงินสดและรายการเทียบเท่าเงินสด	2	1,439,348,136.22	1,185,382,134.60
ลูกหนี้ระยะสั้น		67,455,448.00	92,388,945.88
รายได้ค้างรับ		61,325,207.23	-6,442,236.68
เงินลงทุนระยะสั้น	3	172,660.42	172,660.42
สินค้าและวัสดุคงเหลือ		3,002,610.65	2,208,985.39
รวมสินทรัพย์หมุนเวียน		1,571,304,062.52	1,273,710,489.61
สินทรัพย์ไม่หมุนเวียน			
ลูกหนี้ระยะยาว		223,841.35	68,899.10
ที่ดิน อาคาร และอุปกรณ์ (สุทธิ)	4	2,310,040,563.68	2,300,817,531.09
สินทรัพย์โครงสร้างพื้นฐาน (สุทธิ)	5	19,953,766.39	21,678,326.73
สินทรัพย์ไม่มีตัวตน (สุทธิ)	6	4,004,281.18	4,344,208.59
สินทรัพย์ไม่หมุนเวียนอื่น			396,549.42
รวมสินทรัพย์ไม่หมุนเวียน		2,334,222,452.60	2,327,305,514.93
รวมสินทรัพย์		3,905,526,515.12	3,601,016,004.54
หนี้สิน			
หนี้สินหมุนเวียน			
เจ้าหนี้ระยะสั้น		42,188,543.80	137,026,423.38
ค่าใช้จ่ายค้างจ่าย		101,924,827.28	67,186,526.44
รายได้แผ่นดินรอนำส่งคลัง		84,283.83	84,283.83
เงินทศรองราชการรับจากคลังระยะสั้น	7	1,579,996.75	1,579,996.75
เงินรับฝากระยะสั้น		1,597,248,424.02	1,339,115,318.82
หนี้สินหมุนเวียนอื่น		5,583,729.32	1,245,054.04
รวมหนี้สินหมุนเวียน		1,748,609,805.00	1,546,237,603.26
หนี้สินไม่หมุนเวียน			
รายได้รอการรับรู้ระยะยาว		4,973,804.56	5,649,344.01
เงินทศรองราชการรับจากคลังระยะยาว		26,311,749.20	26,311,749.20
หนี้สินไม่หมุนเวียนอื่น		253,837.09	650,386.51
รวมหนี้สินไม่หมุนเวียน		31,539,390.85	32,611,479.72
รวมหนี้สิน		1,780,149,195.85	1,578,849,082.98
สินทรัพย์สุทธิ		2,125,377,319.27	2,022,166,921.56
ส่วนทุน/สินทรัพย์สุทธิ			
ทุน		3,663,464,498.85	3,644,288,429.72
รายได้สูง (ค่า) กว่าค่าใช้จ่ายสะสม		-1,538,087,179.58	-1,622,121,508.16
รวมสินทรัพย์สุทธิ		2,125,377,319.27	2,022,166,921.56

หมายเหตุประกอบงบการเงินเป็นส่วนหนึ่งของงบการเงิน

กรมส่งเสริมการเกษตร

งบรายได้และค่าใช้จ่าย

สำหรับปี สิ้นสุดวันที่ 30 กันยายน 2552 และ 2551

หมายเหตุ	(บาท)	(บาท)	
	2552	2551	
รายได้จากการดำเนินงาน			
รายได้จากรัฐบาล			
รายได้จากงบประมาณ	8	12,383,085,843.15	6,720,786,206.51
รวมรายได้จากรัฐบาล		12,383,085,843.15	6,720,786,206.51
รายได้จากแหล่งอื่น			
รายได้จากการขายสินค้าและบริการ		723,503.10	4,281,008.08
รายได้จากเงินช่วยเหลือและเงินบริจาค		6,963,679.28	240,723,646.83
รายได้อื่น		456,586,867.27	20,557,255.79
รวมรายได้จากแหล่งอื่น		464,274,049.65	265,561,910.70
รวมรายได้จากการดำเนินงาน		12,847,359,892.80	6,986,348,117.21
ค่าใช้จ่ายจากการดำเนินงาน			
ค่าใช้จ่ายบุคลากร	9	3,958,147,202.15	3,982,146,596.6๐
ค่าน้ำหนักบ้านถนุญ		939,482,836.45	595,021,346.78
ค่าใช้จ่ายในการฝึกอบรม		266,936,289.97	200,111,440.02
ค่าใช้จ่ายเดินทาง		219,665,655.27	214,858,850.44
ค่าตอบแทน ค่าใช้สอยและค่าวัสดุ	10	814,308,689.58	674,207,421.21
ค่าสาธารณูปโภค	11	67,838,108.24	78,204,298.45
ค่าเสื่อมราคาและค่าตัดจำหน่าย	12	148,227,358.71	187,648,287.76
ค่าใช้จ่ายเงินอุดหนุน		2,649,539,158.25	570,576,350.85
ค่าใช้จ่ายอื่นๆ		3,632,240,092.15	897,601,231.38
รวมค่าใช้จ่ายจากการดำเนินงาน		12,696,385,390.77	7,400,375,823.54
รายได้สูง (ต่ำ) กว่าค่าใช้จ่ายจากการดำเนินงาน		150,974,502.03	-414,027,706.33
รายได้/ค่าใช้จ่าย ที่ไม่เกิดจากการดำเนินงาน			
กำไร/ขาดทุนสุทธิจากการจำหน่ายสินทรัพย์		-1,635,664.22	-1,098,140.10
รายการอื่นๆ ที่ไม่เกิดจากการดำเนินงาน		-231,186.00	-99,809.70
รวมรายได้/ค่าใช้จ่าย ที่ไม่เกิดจากการดำเนินงาน		-1,866,850.22	-1,197,949.80
รายได้สูง (ต่ำ) กว่าค่าใช้จ่ายจากกิจกรรมตามปกติ		149,107,651.81	-415,225,656.13
รายการพิเศษ			
รายได้ระหว่างหน่วยงาน-ภายในกรมเดียวกัน			31,041,338.80
ค่าใช้จ่ายระหว่างหน่วยงาน-ภายในกรมเดียวกัน			-37,226,641.57
รายได้สูง (ต่ำ) กว่าค่าใช้จ่ายสุทธิ		149,107,651.81	-421,410,958.90

หมายเหตุประกอบงบการเงินเป็นส่วนหนึ่งของงบการเงิน



57

รวมงบประจำปี 2552 กรมส่งเสริมการเกษตร



นายอรรถ อินทลักษณ์
อธิบดีกรมส่งเสริมการเกษตร

คณะผู้บริหาร
ของกรมส่งเสริมการเกษตรประจำปี 2553

กรมส่งเสริมการเกษตร

หมายเหตุประกอบงบการเงิน

สำหรับปี สิ้นสุดวันที่ 30 กันยายน 2552 และ 2551

หมายเหตุที่ 1 ❖ สรุปนโยบายการบัญชีที่สำคัญ

1.1 หลักเกณฑ์ในการจัดทำงบการเงิน

งบการเงินนี้จัดขึ้นตามเกณฑ์คงค้าง ซึ่งเป็นไปตามข้อกำหนดในหลักการและนโยบายบัญชีสำหรับหน่วยงานภาครัฐ ฉบับที่ 2 ตามประกาศกระทรวงการคลัง เมื่อวันที่ 6 มกราคม 2546 การจัดประเภทและการแสดงรายการในงบการเงินถือปฏิบัติตามหนังสือกรมบัญชีกลาง ค่วนที่สุดที่ กค 0423.2/ว410 ลงวันที่ 21 พฤศจิกายน 2551 เรื่อง รูปแบบรายงานการเงินของหน่วยงานภาครัฐ

1.2 หน่วยงานที่เสนอรายงาน

งบการเงินนี้เป็นการแสดงภาพรวมของกรมส่งเสริมการเกษตร ซึ่งรวมรายการทางบัญชีที่เกิดขึ้นในหน่วยงานระดับหน่วย เบิกจ่ายภายใต้สังกัดกรมส่งเสริมการเกษตร จำนวน 143 หน่วย เบิกจ่าย และมีหน่วยเบิกจ่ายที่ปิดดำเนินการและอยู่ระหว่างรวบรวมรายการทางบัญชีเพื่อโอนปิดบัญชีให้กับสำนักงานปลัดกระทรวงเกษตรและสหกรณ์ จำนวน 9 หน่วย เบิกจ่าย และกรมการข้าว จำนวน 23 หน่วย เบิกจ่าย

1.3 ขอบเขตของข้อมูลในรายงาน

รายการที่ปรากฏในงบการเงิน รวมถึงสินทรัพย์ หนี้สิน รายได้ และค่าใช้จ่าย ซึ่งเป็นของรัฐบาลในภาพรวม แต่ให้หน่วยงานเป็นผู้รับผิดชอบในการดูแลรักษาและบริหารจัดการให้แก่รัฐบาลภายใต้อำนาจหน้าที่ตามกฎหมาย และรวมถึงสินทรัพย์ หนี้สิน รายได้ และค่าใช้จ่าย ซึ่งเป็นของหน่วยงานที่ใช้เพื่อประโยชน์ในการดำเนินงานของหน่วยงานเอง ไม่ว่าจะรายการดังกล่าวจะเป็นรายการที่เกิดจากเงินในงบประมาณหรือเงินนอกงบประมาณ ซึ่งเป็นรายการที่เกิดขึ้นทั้งที่หน่วยงานในส่วนกลางและหน่วยงานในส่วนภูมิภาคภายใต้สังกัด

1.4 การรับรู้รายได้

- ❖ รายได้จากเงินงบประมาณรับรู้เมื่อได้รับอนุมัติค่าขอเบิกเงินจากกรมบัญชีกลาง
- ❖ รายได้เงินนอกงบประมาณรับรู้เมื่อเกิดรายได้
- ❖ รายได้แผ่นดินรับรู้เมื่อได้รับเงิน
 - ❖ รายได้แผ่นดินประเภทภาษีแสดงในงบการเงินด้วยยอดสุทธิจากการจ่ายคืนภาษีแล้ว
 - ❖ รายได้แผ่นดินแสดงเป็นรายการต่างหากจากรายได้และค่าใช้จ่ายจากกิจกรรมปกติของหน่วยงานในงบรายได้และค่าใช้จ่าย

1.5 ค่าเสื่อมราคาและค่าตัดจำหน่าย

ค่าเสื่อมราคาและค่าตัดจำหน่ายคำนวณจากราคาทุนของอาคารและอุปกรณ์ และสินทรัพย์ไม่มีตัวตนโดยวิธีเส้นตรงตามอายุการใช้งานตามคำสั่งกรมส่งเสริมการเกษตร ที่ กษ 1003/ว458 ลงวันที่ 9 เมษายน 2546 เรื่อง การตีราคาทรัพย์สิน ดังนี้

อาคารและสิ่งปลูกสร้าง	5 - 35	ปี
ครุภัณฑ์	3 - 15	ปี



หมายเหตุที่ 2 ❖ เงินสดและรายการเทียบเท่าเงินสด

เงินสดในมือ

เงินฝากสถาบันการเงิน

เงินฝากคลัง

รวม เงินสดและรายการเทียบเท่าเงินสด

หมายเหตุที่ 3 ❖ เงินลงทุนระยะสั้น

เงินฝากประจำ

รวมเงินลงทุนระยะสั้น

หมายเหตุที่ 4 ❖ ที่ดิน อาคาร และอุปกรณ์ (สุทธิ)

ที่ดิน

อาคารและสิ่งปลูกสร้าง

หัก ค่าเสื่อมราคาสะสม

อาคารและสิ่งปลูกสร้าง (สุทธิ)

อุปกรณ์

หัก ค่าเสื่อมราคาสะสม

อุปกรณ์ (สุทธิ)

งานระหว่างก่อสร้าง

รวม ที่ดิน อาคาร และอุปกรณ์ (สุทธิ)

หมายเหตุที่ 5 ❖ สินทรัพย์โครงสร้างพื้นฐาน (สุทธิ)

สินทรัพย์โครงสร้างพื้นฐาน

หัก ค่าเสื่อมราคาสะสม

รวม สินทรัพย์โครงสร้างพื้นฐาน (สุทธิ)

หมายเหตุที่ 6 ❖ สินทรัพย์ไม่มีตัวตน (สุทธิ)

โปรแกรมคอมพิวเตอร์

หัก ค่าตัดจำหน่ายสะสม

รวม สินทรัพย์ไม่มีตัวตนอื่น (สุทธิ)

หมายเหตุที่ 7 ❖ เงินอุดหนุนการรับจากคลังระยะสั้น

เงินอุดหนุนเพื่อช่วยเหลือผู้ประสบภัยพิบัติกรณีฉุกเฉิน

เงินอุดหนุนอื่น

รวม เงินอุดหนุนการรับจากคลังระยะสั้น

(บาท)

(บาท)

2552

2551

26,895,519.93

111,262,835.95

397,960,073.90

33,226,288.60

1,014,492,542.39

1,040,893,010.05

1,439,348,136.22

1,185,382,134.60

172,660.42

172,660.42

172,660.42

172,660.42

14,755,200.00

14,755,200.00

3,503,613,366.23

3,414,930,464.59

1,847,271,543.85

1,694,922,380.61

1,656,341,822.38

1,720,008,083.98

2,191,703,022.63

2,063,576,245.45

1,560,656,981.33

1,500,451,948.34

631,046,041.30

563,124,297.11

7,897,500.00

2,929,950.00

2,310,040,563.68

2,300,817,531.09

60,564,201.62

61,803,088.24

40,610,435.23

40,124,761.51

19,953,766.39

21,678,326.73

31,510,298.90

28,122,616.00

27,506,017.72

23,778,407.41

4,004,281.18

4,344,208.59

1,482,317.25

1,482,317.25

97,679.50

97,679.50

1,579,996.75

1,579,996.75



หมายเหตุที่ 8 ❖ รายได้จากงบประมาณ

รายได้จากงบบุคลากร

รายได้จากงบดำเนินงาน

รายได้จากงบลงทุน

รายได้จากงบอุดหนุน

รายได้จากงบกลาง

รายได้จากงบรายจ่ายอื่น

หัก เบิกเกินส่งคืนเงินงบประมาณ

รวม รายได้จากงบประมาณ

หมายเหตุที่ 9 ❖ ค่าใช้จ่ายบุคลากร

เงินเดือน

เงินประจำตำแหน่ง

ค่าจ้างประจำ

เงินรางวัลประจำปี

ค่ารักษาพยาบาล

ค่าใช้จ่ายบุคลากรอื่น

รวม ค่าใช้จ่ายบุคลากร

หมายเหตุที่ 10 ❖ ค่าตอบแทน ค่าใช้สอยและค่าวัสดุ

ค่าวัสดุ

ค่าซ่อมแซมและบำรุงรักษา

ค่าแก๊สและน้ำมันเชื้อเพลิง

ค่าจ้างเหมาบริการ

ค่าใช้จ่ายอื่น

รวม ค่าตอบแทน ค่าใช้สอยและค่าวัสดุ

หมายเหตุที่ 11 ❖ ค่าสาธารณูปโภค

ค่าไฟฟ้า

ค่าน้ำประปา

ค่าสาธารณูปโภคอื่น

รวม ค่าสาธารณูปโภค

	(บาท) 2552	(บาท) 2551
รายได้จากงบบุคลากร	3,459,122,087.73	3,312,672,435.82
รายได้จากงบดำเนินงาน	1,283,278,393.93	1,156,821,876.24
รายได้จากงบลงทุน	135,280,527.34	60,869,835.56
รายได้จากงบอุดหนุน	16,127,680.00	2,342,970.00
รายได้จากงบกลาง	7,432,656,953.46	2,157,649,226.54
รายได้จากงบรายจ่ายอื่น	78,138,887.76	60,887,735.82
หัก เบิกเกินส่งคืนเงินงบประมาณ	21,518,687.07	30,457,873.47
รวม รายได้จากงบประมาณ	12,383,085,843.15	6,720,786,206.51
เงินเดือน	2,906,884,791.04	2,926,617,936.27
เงินประจำตำแหน่ง	11,400.00	149,370.00
ค่าจ้างประจำ	220,517,160.58	225,048,311.94
เงินรางวัลประจำปี	10,628,482.48	15,254,315.30
ค่ารักษาพยาบาล	279,306,155.13	271,785,207.85
ค่าใช้จ่ายบุคลากรอื่น	540,799,212.92	543,291,455.29
รวม ค่าใช้จ่ายบุคลากร	3,958,147,202.15	3,982,146,596.65
ค่าวัสดุ	237,005,712.31	252,308,838.93
ค่าซ่อมแซมและบำรุงรักษา	44,814,105.84	29,339,953.45
ค่าแก๊สและน้ำมันเชื้อเพลิง	40,283,797.88	34,255,659.72
ค่าจ้างเหมาบริการ	367,006,731.35	219,101,060.48
ค่าใช้จ่ายอื่น	125,198,342.20	139,201,908.63
รวม ค่าตอบแทน ค่าใช้สอยและค่าวัสดุ	814,308,689.58	674,207,421.21
ค่าไฟฟ้า	38,645,136.06	35,438,250.59
ค่าน้ำประปา	3,655,125.03	3,497,548.82
ค่าสาธารณูปโภคอื่น	25,537,847.15	39,268,499.04
รวม ค่าสาธารณูปโภค	67,838,108.24	78,204,298.45



หมายเหตุที่ 12 ❖ ค่าเสื่อมราคาและค่าตัดจำหน่าย

อาคารและสิ่งปลูกสร้าง

อุปกรณ์

สินทรัพย์โครงสร้างพื้นฐาน

สินทรัพย์ไม่มีตัวตน

สินทรัพย์อื่น

รวม ค่าเสื่อมราคาและค่าตัดจำหน่าย

หมายเหตุที่ 13 ❖ รายงานรายได้แผ่นดิน

รายได้แผ่นดินที่จัดเก็บ

รายได้แผ่นดิน-นอกจากภาษี

รายได้จากการขายสินค้าและบริการ

รายได้อื่น

รวมรายได้้นอกจากภาษี

รวมรายได้แผ่นดินที่จัดเก็บ

หัก รายได้แผ่นดินถอนคืนจากคลัง

รายได้แผ่นดินสุทธิจากยอดถอนคืนและจัดสรรตามกฎหมาย

รายได้แผ่นดินนำส่งคลัง

ปรับปรุงรายได้แผ่นดินรอนำส่งคลัง

	(บาท) 2552	(บาท) 2551
อาคารและสิ่งปลูกสร้าง	86,865,311.87	81,361,598.08
อุปกรณ์	57,154,783.96	98,645,268.28
สินทรัพย์โครงสร้างพื้นฐาน	564,311.80	2,826,695.00
สินทรัพย์ไม่มีตัวตน	3,333,747.30	4,600,408.41
สินทรัพย์อื่น	309,203.78	214,317.99
รวม ค่าเสื่อมราคาและค่าตัดจำหน่าย	148,227,358.71	187,648,287.76
รายได้แผ่นดินที่จัดเก็บ		
รายได้แผ่นดิน-นอกจากภาษี		
รายได้จากการขายสินค้าและบริการ	3,211,035.01	3,065,051.13
รายได้อื่น	7,630,593.05	123,454,067.32
รวมรายได้้นอกจากภาษี	10,841,628.06	126,519,118.45
รวมรายได้แผ่นดินที่จัดเก็บ	10,841,628.06	126,519,118.45
หัก รายได้แผ่นดินถอนคืนจากคลัง	3,050.00	24,295.00
รายได้แผ่นดินสุทธิจากยอดถอนคืนและจัดสรรตามกฎหมาย	10,838,578.06	126,494,823.45
รายได้แผ่นดินนำส่งคลัง	10,802,370.67	130,694,236.62
	36,207.39	-4,199,413.17
ปรับปรุงรายได้แผ่นดินรอนำส่งคลัง	36,207.39	-4,199,413.17
	0.00	0.00



หมายเหตุที่ 14 ❖ รายงานฐานะเงินงบประมาณรายจ่ายปีปัจจุบัน (2552)

รายการ	งบสุทธิ	การสำรองเงิน	ใบสั่งซื้อ/สัญญา	เบิกจ่าย	คงเหลือ
แผนงบประมาณ : แก้ไขปัญหาความไม่สงบในจังหวัดชายแดนภาคใต้					
งบบุคลากร					
งบดำเนินงาน	27,375,700.00	150,000.00	109,870.00	26,873,572.00	242,258.00
งบลงทุน	374,500.00		176,550.00		197,950.00
งบอุดหนุน					
งบรายจ่ายอื่น					
แผนงบประมาณ : การฟื้นฟูอาชีพและพักหนี้เกษตรกร					
งบบุคลากร					
งบดำเนินงาน	48,295,010.00	450,000.00	947,823.00	46,639,333.00	257,854.00
งบลงทุน	65,290.00			57,140.00	8,150.00
งบอุดหนุน					
งบรายจ่ายอื่น					
แผนงบประมาณ : ประกันความเสี่ยงให้เกษตรกร					
งบบุคลากร					
งบดำเนินงาน	54,802,675.00	1,300,000.00	1,912,500.00	51,056,264.00	533,911.00
งบลงทุน	1,544,247.00			1,505,527.00	38,720.00
งบอุดหนุน					
งบรายจ่ายอื่น	3,939,678.00			3,939,678.00	0.00
แผนงบประมาณ : ส่งเสริมประสิทธิภาพการใช้พลังงานทดแทนและการประหยัดพลังงาน					
งบบุคลากร					
งบดำเนินงาน	27,288,000.00	600,000.00	1,441,482.00	25,047,315.00	199,203.00
งบลงทุน	1,930,000.00			1,926,000.00	4,000.00
งบอุดหนุน					
งบรายจ่ายอื่น					
แผนงบประมาณ : ปรับปรุงโครงสร้างเศรษฐกิจภาคการเกษตร					
ผลผลิต : การผลิตสินค้าเกษตรได้รับการส่งเสริมและพัฒนา					
งบบุคลากร	663,339,844.00			660,056,803.00	3,283,041.00
งบดำเนินงาน	370,988,522.00	2,000,000.00	12,254,722.00	354,215,210.00	2,518,590.00
งบลงทุน	89,662,368.00		7,531,950.00	81,930,878.00	199,540.00
งบอุดหนุน					
งบรายจ่ายอื่น	3,122,666.00			3,110,611.00	12,055.00
ผลผลิต : เกษตรกรได้รับการส่งเสริมและพัฒนาศักยภาพ					
งบบุคลากร	2,828,557,200.00			2,827,041,759.00	1,515,441.00
งบดำเนินงาน	606,260,964.00	3,500,000.00	5,921,232.00	594,950,289.00	1,889,443.00
งบลงทุน	35,544,956.00	3,399,400.00	7,793,000.00	24,219,718.00	132,838.00
งบอุดหนุน	16,128,000.00			16,127,680.00	320.00
งบรายจ่ายอื่น	38,397,180.00			38,394,961.00	2,219.00
รวม 5 แผนงาน	4,817,616,800.00	11,399,400.00	38,089,129.00	4,757,092,738.00	11,035,533.00

หมายเหตุที่ 15 ❖ รายงานฐานะเงินงบประมาณรายจ่ายปีก่อน (2551)

รายการ	เงินกันไว้ เบิกเหลือในปี (สุทธิ)	เบิกจ่าย	คงเหลือ
แผนงบประมาณ : ขจัดความยากจนและพัฒนาชนบท			
ผลผลิต : เกษตรกรได้รับการส่งเสริมและพัฒนาศักยภาพ			
งบบุคลากร			
งบดำเนินงาน	11,680,045.00	9,022,874.00	2,657,171.00
งบลงทุน	1,558,000.00	1,309,996.00	248,004.00
งบอุดหนุน			
งบรายจ่ายอื่น			
แผนงบประมาณ : ปรับปรุงโครงสร้างภาคเกษตร ภาคอุตสาหกรรม การท่องเที่ยว ภาคบริการและการค้า			
ผลผลิต : การผลิตสินค้าเกษตรได้รับการส่งเสริมและพัฒนา			
งบบุคลากร			
งบดำเนินงาน	9,307,693.00	8,797,475.31	510,217.69
งบลงทุน	19,973,281.00	18,951,123.91	1,022,157.09
งบอุดหนุน			
งบรายจ่ายอื่น			
รวม 2 แผนงาน	42,519,019.00	38,081,469.22	4,437,549.78



2. ต้นทุนผลผลิตและกิจกรรม

กรมส่งเสริมการเกษตรได้จัดเก็บข้อมูลที่ใช้ในการจัดทำต้นทุนผลผลิตประจำปีงบประมาณ พ.ศ. 2552 และสรุปผลการคำนวณต้นทุนผลผลิตและกิจกรรม ดังนี้

กรมส่งเสริมการเกษตร รายงานผลการคำนวณต้นทุนผลผลิต ปีงบประมาณ พ.ศ. 2552

(หน่วย : บาท)

ผลผลิตหลัก	ต้นทุน					ปริมาณ	หน่วยนับ	ต้นทุนต่อหน่วย	กิจกรรมหลัก	ต้นทุน					ปริมาณ	หน่วยนับ	ต้นทุนต่อหน่วย
	เงินในงปม.	เงินนอกงปม.	งบกลาง	ค่าเสื่อมราคา	รวม					เงินในงปม.	เงินนอกงปม.	งบกลาง	ค่าเสื่อมราคา	รวม			
1. การส่งเสริมอาชีพด้านการเกษตรในจังหวัดชายแดนภาคใต้	39,165,911.39	782,629.57	43,479,334.80	882,760.65	84,310,636.41	16,684	จำนวนราย	5,053.38	1. การส่งเสริมการเกษตรในจังหวัดชายแดนภาคใต้	39,165,911.39	782,629.57	43,479,334.80	882,760.65	84,310,636.41	16,684	จำนวนราย	5,053.38
2. การพัฒนาและฟื้นฟูอาชีพของเกษตรกร	385,127,904.89	10,800,350.81	633,583,688.96	7,391,038.30	1,036,902,982.96	24,000	จำนวนราย	43,204.29	2. การฟื้นฟูอาชีพของเกษตรกร	385,127,904.89	10,800,350.81	633,583,688.96	7,391,038.30	1,036,902,982.96	24,000	จำนวนราย	43,204.29
3. การสร้างระบบประกันภัยความเสี่ยงให้เกษตรกร	230,716,455.46	14,302,649.39	328,241,784.44	7,431,716.34	580,692,605.63	15,832	จำนวนราย	36,678.41	3. การบริหารจัดการเมื่อเกิดความเสียหายกับเกษตรกร	230,716,455.46	14,302,649.39	328,241,784.44	7,431,716.34	580,692,605.63	15,832	จำนวนราย	36,678.41
4. การส่งเสริมการผลิตพืชพลังงานทดแทน	202,839,055.05	101,566,046.53	302,658,078.42	4,180,237.44	611,243,417.44	25,673	จำนวนราย	23,808.80	4. การส่งเสริมการผลิตพืชพลังงาน	202,839,055.05	101,566,046.53	302,658,078.42	4,180,237.44	611,243,417.44	25,673	จำนวนราย	23,808.80
5. การผลิตสินค้าเกษตรได้รับการส่งเสริมและพัฒนา	789,751,069.46	201,189,292.57	1,063,237,107.14	29,288,718.84	2,083,466,188.01	319,991	จำนวนราย	6,511.01	5. การส่งเสริมการผลิตสินค้าเกษตรปลอดภัย	697,964,475.59	159,406,025.51	943,806,913.04	26,951,726.97	1,828,129,141.11	317,871	จำนวนราย	5,751.17
									6. การปรับโครงสร้างการผลิตสินค้าเกษตร	91,786,593.87	41,783,267.06	119,430,194.10	2,336,991.87	255,337,046.90	2,120	จำนวนราย	120,442.00
6. เกษตรกรได้รับการส่งเสริมและพัฒนาศักยภาพ	2,880,920,650.67	80,415,529.08	4,077,055,974.82	99,611,419.81	7,138,003,574.38	350,123	จำนวนราย	20,387.13	7. การส่งเสริมและให้บริการทางการเกษตร	589,976,206.66	17,772,701.10	872,715,115.47	27,125,295.12	1,507,589,318.35	59,524	จำนวนราย	25,327.42
									8. ส่งเสริมและพัฒนาอาชีพเกษตรกรเฉพาะด้าน	159,911,126.59	4,506,663.18	13,585,499.39	24,189,493.77	202,192,782.93	6,777	จำนวนราย	29,835.15
									9. พัฒนาองค์กรเกษตรกรและวิสาหกิจชุมชน	1,592,628,856.42	43,536,835.78	2,517,427,765.97	31,574,171.90	4,185,167,630.07	47,267	จำนวนราย	88,543.12
									10. การสนับสนุนโครงการขึ้นเนื่องมาจากพระราชดำริ	515,373,324.68	14,104,396.70	647,018,516.79	16,248,778.90	1,192,745,017.07	236,245	จำนวนราย	5,048.76
									11. การพัฒนาผู้นำอาสาพัฒนาสังคม	23,031,136.32	494,932.32	26,309,077.20	473,680.12	50,308,825.96	310	จำนวนราย	162,286.54
รวมต้นทุนผลผลิตหลัก	4,528,521,046.92	409,056,497.95	6,440,255,968.58	148,785,891.38	11,534,619,404.83	752,303	จำนวนราย	15,332.41	รวมต้นทุนกิจกรรมหลัก	4,528,521,046.92	409,056,497.95	6,440,255,968.58	148,785,891.38	11,534,619,404.83	752,303	จำนวนราย	15,332.41

3. การวิเคราะห์งบการเงิน

งบแสดงฐานะการเงิน

1. สัดส่วนของเงินสดและรายการเทียบเท่าเงินสดต่อสินทรัพย์รวมของปี 2552 เพิ่มขึ้นจากปี 2551 จำนวน 3.93% (36.85 - 32.92) ถ้าพิจารณาจากแผนภูมิจะพบว่าเงินสดและรายการเทียบเท่าเงินสดเพิ่มขึ้นจำนวน 253,966,001.62 บาท เนื่องจากการเปลี่ยนแปลงเงินสดและรายการเทียบเท่าเงินสด ดังนี้

	2552	2551	เพิ่ม (ลด)
เงินสดในมือ	26,895,519.93	111,262,835.95	-84,367,316.02
เงินฝากสถาบันการเงิน	397,960,073.90	33,226,288.60	364,733,785.30
เงินฝากคลัง	1,014,492,542.39	1,040,893,010.05	-26,400,467.66
รวม เงินสดและรายการเทียบเท่าเงินสด	1,439,348,136.22	1,185,382,134.60	253,966,001.62

2. สัดส่วนของที่ดิน อาคาร และอุปกรณ์ (สุทธิ) ต่อสินทรัพย์รวมของปี 2552 ลดลงจากปี 2551 จำนวน 4.74% (59.15 - 63.89) แต่ถ้าพิจารณาจากแผนภูมิจะพบว่าที่ดิน อาคาร และอุปกรณ์ (สุทธิ) เพิ่มขึ้นจำนวน 9,223,032.59 บาท เนื่องจากการเปลี่ยนแปลงที่ดิน อาคาร และอุปกรณ์ (สุทธิ) ดังนี้

	2552	2551	เพิ่ม (ลด)
ที่ดิน	14,755,200.00	14,755,200.00	0.00
อาคารและสิ่งปลูกสร้าง	3,503,613,366.23	3,414,930,464.59	88,682,901.64
หัก ค่าเสื่อมราคาสะสม	1,847,271,543.85	1,694,922,380.61	152,349,163.24
อาคารและสิ่งปลูกสร้าง (สุทธิ)	1,656,341,822.38	1,720,008,083.98	-63,666,261.60
อุปกรณ์	2,191,703,022.63	2,063,576,245.45	128,126,777.18
หัก ค่าเสื่อมราคาสะสม	1,560,656,981.33	1,500,451,948.34	60,205,032.99
อุปกรณ์ (สุทธิ)	631,046,041.30	563,124,297.11	67,921,744.19
งานระหว่างก่อสร้าง	7,897,500.00	2,929,950.00	4,967,550.00
รวม ที่ดิน อาคาร และอุปกรณ์ (สุทธิ)	2,310,040,563.68	2,300,817,531.09	9,223,032.59

3. สัดส่วนของหนี้สินรวมปี 2552 เพิ่มขึ้นจากปี 2551 จำนวน 1.74% (45.58 - 43.84) แต่ถ้าพิจารณาจากแผนภูมิพบว่าหนี้สินรวมเพิ่มขึ้น จำนวน 201,300,112.87 บาท เนื่องจากการเพิ่มขึ้นของหนี้สินหมุนเวียนจำนวน 202,372,201.74 บาท (1,748,609,805.00 - 1,546,237,603.26)

งบรายได้และค่าใช้จ่าย

1. สัดส่วนของรายได้จากรัฐบาลต่อรายได้รวมปี 2552 เพิ่มขึ้นจากปี 2551 จำนวน 0.19% (96.39 - 96.20) และถ้าพิจารณาจากแผนภูมิจะพบว่าเพิ่มขึ้นจำนวน 5,662,299,636.64 บาท (12,383,085,843.15 - 6,720,786,206.51)

2. สัดส่วนของรายได้จากแหล่งอื่นต่อรายได้รวมปี 2552 ลดลงจากปี 2551 จำนวน 0.19% (3.61 - 3.80) แต่ถ้าพิจารณาจากแผนภูมิจะพบว่า ลดลงจำนวน 198,712,138.95 บาท (464,274,049.65 - 265,561,910.70)

3. สัดส่วนของค่าใช้จ่ายจากการดำเนินงานต่อรายได้รวมปี 2552 ลดลงจากปี 2551 จำนวน 7.11% (98.82 - 105.93) แต่ถ้าพิจารณาจากแผนภูมิจะพบว่าเพิ่มขึ้น 5,296,009,567.23 บาท (12,696,385,390.77 - 7,400,375,823.54)

ทั้งนี้ รายละเอียดตามการวิเคราะห์งบการเงินตามแนวดิ่งและแนวนอน ดังนี้





1 นายกมล เกษมสุข
รองอธิบดีกรมส่งเสริมการเกษตรฝ่ายบริหาร



2 นายอนันต์ ลีลา
รองอธิบดีกรมส่งเสริมการเกษตรฝ่ายวิชาการ

3 นางปาริชาติ ศรีวิพัฒน์
รองอธิบดีกรมส่งเสริมการเกษตรฝ่ายส่งเสริมและฝึกอบรม

1. การย่อบส่วนตามแนวกิ่ง (Common Size)

กรมส่งเสริมการเกษตร วิเคราะห์งบแสดงฐานะการเงิน ณ วันที่ 30 กันยายน พ.ศ. 2552 และ 2551

	(บาท)		อัตราย่อบส่วนตามแนวกิ่ง	
	2552	2551	2552	2551
สินทรัพย์				
สินทรัพย์หมุนเวียน				
เงินสดและรายการเทียบเท่าเงินสด	1,439,348,136.220	1,185,382,134.600	36.85414%	32.91799%
ลูกหนี้ระยะสั้น	67,455,448.000	92,388,945.880	1.72718%	2.56564%
รายได้ค้างรับ	61,325,207.230	(6,442,236.680)	1.57022%	-0.17890%
เงินลงทุนระยะสั้น	172,660.420	172,660.420	0.00442%	0.00479%
สินค้าและวัสดุคงเหลือ	3,002,610.650	2,208,985.390	0.07688%	0.06134%
รวมสินทรัพย์หมุนเวียน	1,571,304,062.520	1,273,710,489.610	40.23284%	35.37086%
สินทรัพย์ไม่หมุนเวียน				
ลูกหนี้ระยะยาว	223,841.350	68,899.100	0.00573%	0.00191%
ที่ดิน อาคาร และอุปกรณ์ (สุทธิ)	2,310,040,563.680	2,300,817,531.090	59.14799%	63.89357%
สินทรัพย์โครงสร้างพื้นฐาน (สุทธิ)	19,953,766.390	21,678,326.730	0.51091%	0.60201%
สินทรัพย์ไม่มีตัวตน (สุทธิ)	4,004,281.180	4,344,208.590	0.10253%	0.12064%
สินทรัพย์ไม่หมุนเวียนอื่น		396,549.420	0.00000%	0.01101%
รวมสินทรัพย์ไม่หมุนเวียน	2,334,222,452.600	2,327,305,514.930	59.76716%	64.62914%
รวมสินทรัพย์	3,905,526,515.120	3,601,016,004.540	100.00000%	100.00000%
หนี้สิน				
หนี้สินหมุนเวียน				
เจ้าหนี้ระยะสั้น	42,188,543.80	137,026,423.38	1.08023%	3.80522%
ค่าใช้จ่ายค้างจ่าย	101,924,827.28	67,186,526.44	2.60976%	1.86577%
รายได้ผ่านคินรอนำส่งคลัง	84,283.83	84,283.83	0.00216%	0.00234%
เงินทศรองราชการรับจากคลังระยะสั้น	1,579,996.75	1,579,996.75	0.04046%	0.04388%
เงินรับฝากระยะสั้น	1,597,248,424.02	1,339,115,318.82	40.89713%	37.18715%
หนี้สินหมุนเวียนอื่น	5,583,729.32	1,245,054.04	0.14297%	0.03458%
รวมหนี้สินหมุนเวียน	1,748,609,805.00	1,546,237,603.26	44.77270%	42.93893%
หนี้สินไม่หมุนเวียน				
รายได้รอการรับรู้ระยะยาว	4,973,804.56	5,649,344.01	0.12735%	0.15688%
เงินทศรองราชการรับจากคลังระยะยาว	26,311,749.20	26,311,749.20	0.67371%	0.73068%
หนี้สินไม่หมุนเวียนอื่น	253,837.09	650,386.51	0.00650%	0.01806%
รวมหนี้สินไม่หมุนเวียน	31,539,390.85	32,611,479.72	0.80756%	0.90562%
รวมหนี้สิน	1,780,149,195.85	1,578,849,082.98	45.58026%	43.84455%
สินทรัพย์สุทธิ	2,125,377,319.27	2,022,166,921.56	54.41974%	56.15545%
ส่วนทุน/สินทรัพย์สุทธิ				
ทุน	3,663,464,498.85	3,644,288,429.72	93.80206%	101.20167%
รายได้สูง (ค่า) กว่าค่าใช้จ่ายสะสม	-1,538,087,179.58	-1,622,121,508.16	-39.38233%	-45.04622%
รวมสินทรัพย์สุทธิ	2,125,377,319.27	2,022,166,921.56	54.41974%	56.15545%

กรมส่งเสริมการเกษตร

วิเคราะห์งบรายได้และค่าใช้จ่าย

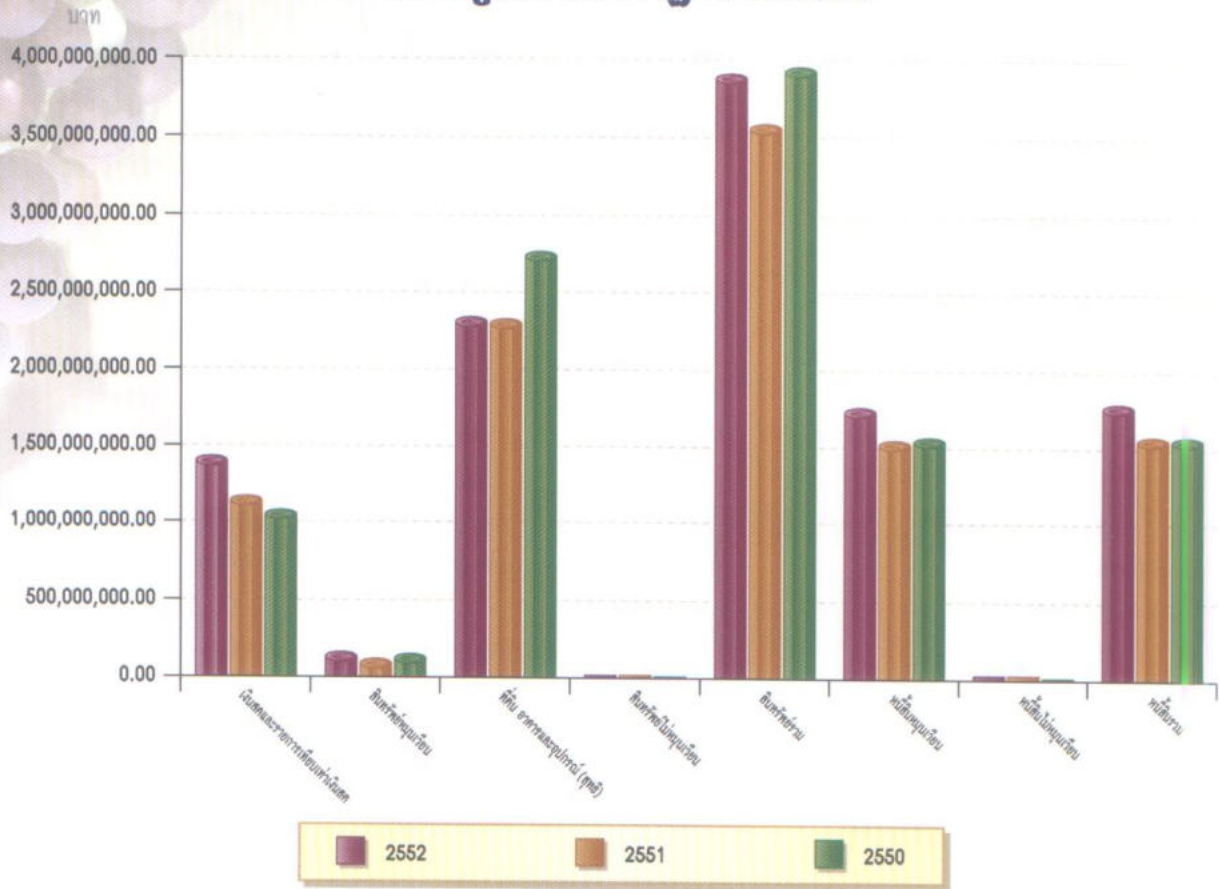
ณ วันที่ 30 กันยายน พ.ศ. 2552 และ 2551

	(บาท)		อัตราย่อยส่วนความแปรผัน	
	2552	2551	2552	2551
รายได้จากการดำเนินงาน				
รายได้จากรัฐบาล				
รายได้จากงบประมาณ	12,383,085,843.15	6,720,786,206.51	96.38623%	96.19885%
รวมรายได้จากรัฐบาล	12,383,085,843.15	6,720,786,206.51	96.38623%	96.19885%
รายได้จากแหล่งอื่น				
รายได้จากการขายสินค้าและบริการ	723,503.10	4,281,008.08	0.00000%	0.00000%
รายได้จากเงินช่วยเหลือและเงินบริจาค	6,963,679.28	240,723,646.83	0.05420%	3.44563%
รายได้อื่น	456,586,867.27	20,557,255.79	3.55394%	0.29425%
รวมรายได้จากแหล่งอื่น	464,274,049.65	265,561,910.70	3.61377%	3.80115%
รวมรายได้จากการดำเนินงาน	12,847,359,892.80	6,986,348,117.21	100.00000%	100.00000%
ค่าใช้จ่ายจากการดำเนินงาน				
ค่าใช้จ่ายบุคลากร	3,958,147,202.15	3,982,146,596.65	30.80903%	56.99897%
ค่าบำเหน็จบำนาญ	939,482,836.45	595,021,346.78	7.31265%	8.51692%
ค่าใช้จ่ายในการฝึกอบรม	266,936,289.97	200,111,440.02	2.07775%	2.86432%
ค่าใช้จ่ายเดินทาง	219,665,655.27	214,858,850.44	1.70981%	3.07541%
ค่าตอบแทน ค่าใช้สอยและค่าวัสดุ	814,308,689.58	674,207,421.21	6.33833%	9.65036%
ค่าสาธารณูปโภค	67,838,108.24	78,204,298.45	0.52803%	1.11939%
ค่าเสื่อมราคาและค่าตัดจำหน่าย	148,227,358.71	187,648,287.76	1.15376%	2.68593%
ค่าใช้จ่ายเงินอุดหนุน	2,649,539,158.25	570,576,350.85	20.62322%	8.16702%
ค่าใช้จ่ายอื่นๆ	3,632,240,092.15	897,601,231.38	28.27227%	12.84793%
รวมค่าใช้จ่ายจากการดำเนินงาน	12,696,385,390.77	7,400,375,823.54	98.82486%	105.92624%
รายได้สูง (ต่ำ) กว่าค่าใช้จ่ายจากการดำเนินงาน	150,974,502.03	-414,027,706.33	1.17514%	-5.92624%
รายได้/ค่าใช้จ่าย ที่ไม่เกิดจากการดำเนินงาน				
กำไร/ขาดทุนสุทธิจากการจำหน่ายสินทรัพย์	-1,635,664.22	-1,098,140.10	-0.01273%	-0.01572%
รายการอื่นๆ ที่ไม่เกิดจากการดำเนินงาน	-231,186.00	-99,809.70	-0.00180%	
รวมรายได้/ค่าใช้จ่าย ที่ไม่เกิดจากการดำเนินงาน	-1,866,850.22	-1,197,949.80	-0.01453%	-0.01715%
รายได้สูง (ต่ำ) กว่าค่าใช้จ่ายจากกิจกรรมตามปกติ	149,107,651.81	-415,225,656.13	1.16061%	-5.94339%
รายการพิเศษ				
รายได้ระหว่างหน่วยงาน-ภายในกรมเดียวกัน		31,041,338.80	0.00000%	
ค่าใช้จ่ายระหว่างหน่วยงาน-ภายในกรมเดียวกัน		-37,226,641.57	0.00000%	
รายได้สูง (ต่ำ) กว่าค่าใช้จ่ายสุทธิ	149,107,651.81	-421,410,958.90	1.16061%	-6.03192%



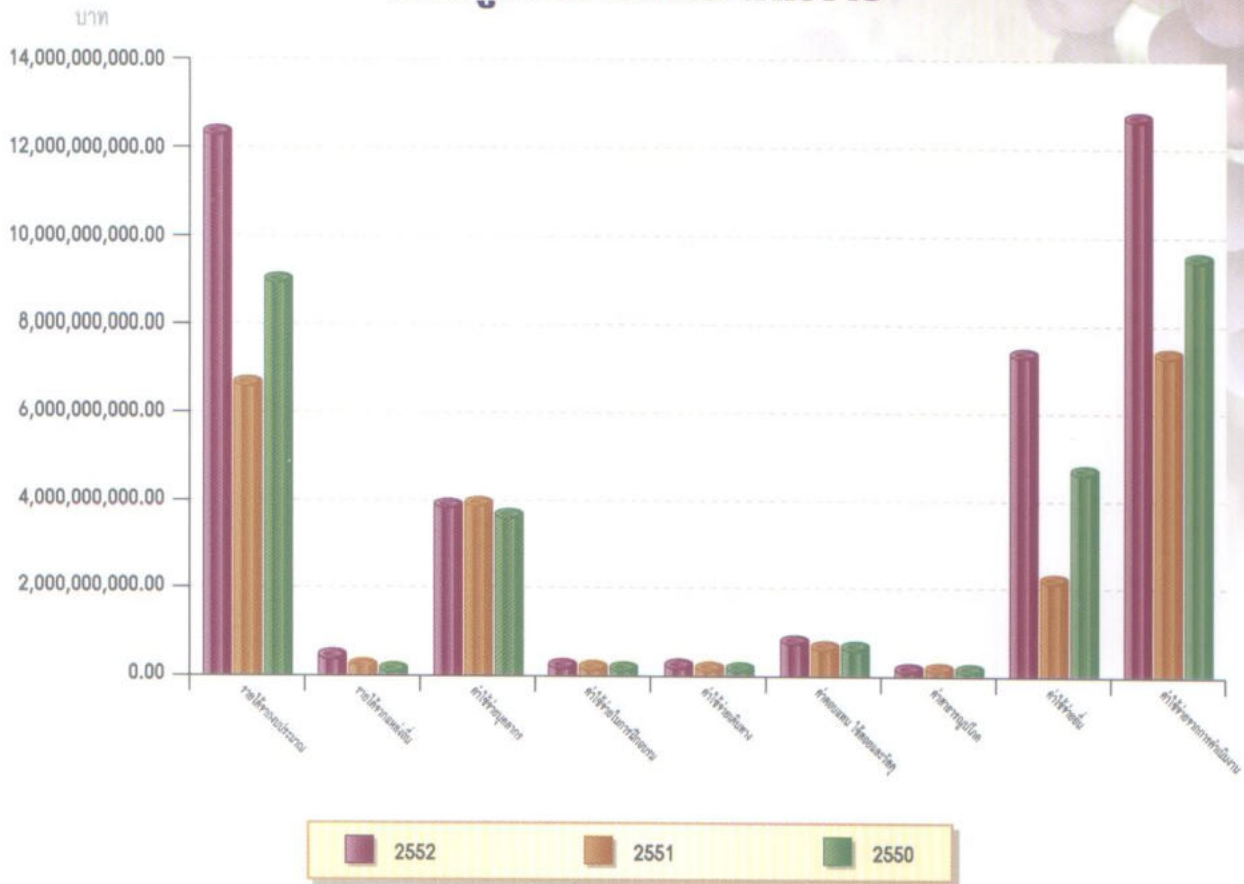
2. การวิเคราะห์ตามแนวนอนหรือการวิเคราะห์หาแนวโน้ม (Trend Analysis)

แผนภูมิวงแสดงฐานะการเงิน

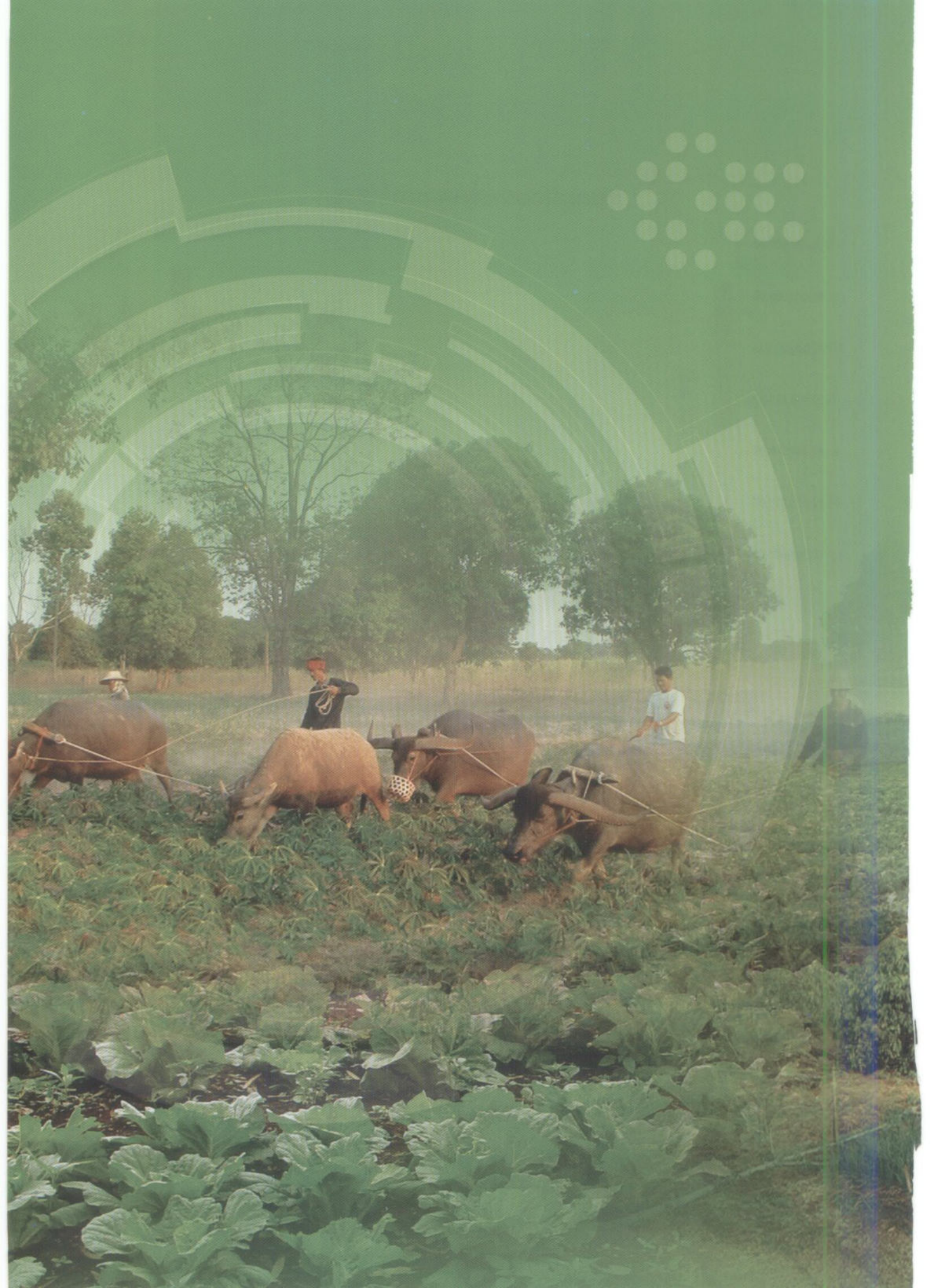


ลำดับ	รายการ	2552	2551	2550
1	เงินสดและรายการเทียบเท่าเงินสด	1,439,348,136.22	1,185,382,134.60	1,096,634,961.45
2	สินทรัพย์หมุนเวียน	131,955,926.30	88,328,355.01	122,379,926.94
3	ที่ดิน อาคารและอุปกรณ์ (สุทธิ)	2,310,040,563.68	2,300,817,531.09	2,714,370,967.03
4	สินทรัพย์ไม่หมุนเวียน	24,181,888.92	26,487,983.84	13,484,096.45
5	สินทรัพย์รวม	3,905,526,515.12	3,601,016,004.54	3,946,869,951.87
6	หนี้สินหมุนเวียน	1,748,609,805.00	1,546,237,603.26	1,569,423,951.97
7	หนี้สินไม่หมุนเวียน	31,539,390.85	32,611,479.72	8,950,825.14
8	หนี้สินรวม	1,780,149,195.85	1,578,849,082.98	1,578,374,777.11

แผนภูมิวงบรายได้และค่าใช้จ่าย



ลำดับ	รายการ	2552	2551	2550
1	รายได้จากงบประมาณ	12,383,085,843.15	6,720,786,206.51	9,047,711,991.94
2	รายได้จากแหล่งอื่น	464,274,049.65	265,561,910.70	186,340,286.00
3	ค่าใช้จ่ายบุคลากร	3,958,147,202.15	3,982,146,596.65	3,686,076,791.56
4	ค่าใช้จ่ายในการฝึกอบรม	266,936,289.97	200,111,440.02	173,118,533.73
5	ค่าใช้จ่ายเดินทาง	219,665,655.27	214,858,850.44	184,745,480.83
6	ค่าตอบแทน ใช้สอยและวัสดุ	814,308,689.58	674,207,421.21	678,764,155.56
7	ค่าสาธารณูปโภค	67,838,108.24	78,204,298.45	60,025,372.78
8	ค่าใช้จ่ายอื่น	7,369,489,445.56	2,250,847,216.77	4,717,588,252.63
9	ค่าใช้จ่ายจากการดำเนินงาน	12,696,385,390.77	7,400,375,823.54	9,500,318,587.09





ส่วนที่ 4
ภาคผนวก

คณะผู้บริหารของกรมส่งเสริมการเกษตร ปี 2552

นายอรรถ อินทลักษณ์
นายอภิชัย จึงประภา
นายโอฬาร พิทักษ์
นายกมล เกษมสุข
นางนฤมล บุรณะพิมพ์
นายธงชัย สถาพรวรรศักดิ์
นางพรทิพย์ ศรีแสงจันทร์
นายวิทยา อธิปอนันต์
นางสาวจงกลณี ชีรนานนท์
นางอ้อมทิพย์ สุทธิพงศ์เกียรติ
นายศิวศักดิ์ วานิชรักษ์
นางสุกัญญา อธิปอนันต์
นางพัชรินทร์ นาคะประวีง
นายทศพล เชี่ยวเชิงงาน
นายอุดม จิรเสวตกุล
นายอนันต์ ลีลา
นายสุทธิพันธ์ พรหมสุภา
นายชาญยุทธ์ ภาณุทัต

นายสันติเพ็ชฌ์ มีสามเสน
นางคาระศรี กิตติโยภาส
นายวีระ ไคสงคราม
นางอรุณันท์ พานิชโยทัย

นายสุพล ธนุรักษ์
นายสุพจน์ แสงประทุม
นางปาริชาติ ศรีวิพัฒน์
นายสุพงศ์ สิ้นสุรัตน์
นายเฉลิมศักดิ์ ลิ้มวัฒนา
นางยลวิไล ประสมสุข

อธิบดีกรมส่งเสริมการเกษตร
รองอธิบดีกรมส่งเสริมการเกษตร ฝ่ายบริหาร
รองอธิบดีกรมส่งเสริมการเกษตร ฝ่ายวิชาการ
รองอธิบดีกรมส่งเสริมการเกษตร ฝ่ายส่งเสริมและฝึกอบรม

ผู้อำนวยการกลุ่มตรวจสอบภายใน
ผู้อำนวยการกลุ่มพัฒนาระบบบริหาร
เลขานุการกรม

ผู้อำนวยการกองการเจ้าหน้าที่

ผู้อำนวยการกองคลัง

ผู้อำนวยการกองแผนงาน

ผู้อำนวยการกองพัฒนาการเกษตรพื้นที่เฉพาะ

ผู้อำนวยการกองวิจัยและพัฒนางานส่งเสริมการเกษตร

ผู้อำนวยการศูนย์สารสนเทศ

ผู้อำนวยการสำนักพัฒนาการถ่ายทอดเทคโนโลยี

ผู้อำนวยการสำนักพัฒนาเกษตรกรร

ผู้อำนวยการสำนักพัฒนาคุณภาพสินค้าเกษตร

ผู้อำนวยการสำนักส่งเสริมและจัดการสินค้าเกษตร

ผู้อำนวยการสำนักงานเลขานุการคณะกรรมการ

ส่งเสริมวิสาหกิจชุมชน

ผู้อำนวยการสถานีวิทยุกระจายเสียงเพื่อการเกษตร

ผู้อำนวยการกองส่งเสริมวิศวกรรมเกษตร

ผู้อำนวยการกองนิติการ

ผู้อำนวยการสถาบันเสริมสร้างนวัตกรรมการภูมิปัญญา

เศรษฐกิจพอเพียง

ผู้อำนวยการสำนักส่งเสริมและพัฒนาการเกษตรเขตที่ 1 จ. ชัยนาท

ผู้อำนวยการสำนักส่งเสริมและพัฒนาการเกษตรเขตที่ 2 จ. ราชบุรี

ผู้อำนวยการสำนักส่งเสริมและพัฒนาการเกษตรเขตที่ 3 จ. ระยอง

ผู้อำนวยการสำนักส่งเสริมและพัฒนาการเกษตรเขตที่ 4 จ. ขอนแก่น

ผู้อำนวยการสำนักส่งเสริมและพัฒนาการเกษตรเขตที่ 5 จ. สงขลา

ผู้อำนวยการสำนักส่งเสริมและพัฒนาการเกษตรเขตที่ 6 จ. เชียงใหม่



รายชื่อข้าราชการ/เกษตรตำบล/เกษตรอำเภอ/เด็กรักเกษตร และศูนย์บริการและถ่ายทอดเทคโนโลยีการเกษตรประจำตำบล ที่ได้รับรางวัลดีเด่น ประจำปี 2552

ข้าราชการพลเรือนดีเด่นส่วนกลาง

- กลุ่มที่ 1** (ข้าราชการระดับชำนาญการ-ชำนาญการพิเศษ)
นายอุดมศักดิ์ คำมูล นักวิชาการส่งเสริมการเกษตรชำนาญการพิเศษ
ศูนย์ส่งเสริมการเกษตรที่สูง จังหวัดเชียงราย
- กลุ่มที่ 2** (ข้าราชการปฏิบัติการ) ไม่มี
- กลุ่มที่ 3** ลูกจ้างประจำ
นายสงวน สงวนศรี พนักงานขับรถยนต์
สำนักส่งเสริมและพัฒนาการเกษตรเขตที่ 6

ข้าราชการพลเรือนดีเด่นระดับจังหวัด

- กลุ่มที่ 1** (ข้าราชการระดับชำนาญการ-ชำนาญการพิเศษ)
- นางเยาวเรศ ทิฐุธรรม นักวิชาการส่งเสริมการเกษตรชำนาญการ
สำนักงานเกษตรอำเภอแม่สอด จังหวัดตาก
 - นายนนท์วศิน นุรักษ์จิรานนท์ นักวิชาการส่งเสริมการเกษตรชำนาญการ
สำนักงานเกษตรอำเภอองครักษ์
จังหวัดนครนายก
 - นางสาวนฤมล ผดุงทรง เจ้าพนักงานการเงินและบัญชีชำนาญงาน
สำนักงานเกษตรจังหวัดพระนครศรีอยุธยา
 - นายวิรัตน์ สว่างลาก นักวิชาการส่งเสริมการเกษตรชำนาญการ
สำนักงานเกษตรอำเภอเมือง จังหวัดเพชรบุรี
 - นายกอบลาภ เขียวอุดม นักวิชาการส่งเสริมการเกษตรชำนาญการ
สำนักงานเกษตรอำเภอเมือง จังหวัดตราดบุรี
 - นายนิคม อุทยานรักษ์ นักวิชาการส่งเสริมการเกษตรชำนาญการ
สำนักงานเกษตรจังหวัดสกลนคร

เจ้าหน้าที่ส่งเสริมการเกษตรประจำตำบล (เกษตรตำบล) ดีเด่น

ระดับประเทศ	นายรังสรรค์ เลิศสูงเนิน	สำนักงานเกษตรอำเภอไทรงาม จังหวัดกำแพงเพชร
ระดับเขต	1. นายวิสูตร สว่างอุระ	สำนักงานเกษตรอำเภอวิหารแดง จังหวัดสระบุรี
	2. นายประมวล งามพริ้ง	สำนักงานเกษตรอำเภอคำเนินสะดวก จังหวัดราชบุรี
	3. นางปภาดา ปลุกใจราษฎร์	สำนักงานเกษตรอำเภอเขาชะเมา จังหวัดระยอง
	4. นางเกษร วรรณลา	สำนักงานเกษตรอำเภอเมือง จังหวัดนครพนม
	5. นายสมหมาย สังข์สิงห์	สำนักงานเกษตรอำเภอเบตง จังหวัดยะลา

เจ้าหน้าที่ส่งเสริมการเกษตร (เกษตรอำเภอ) ดีเด่น

ระดับประเทศ	นายจิระ เพ็ชรวงศ์	สำนักงานเกษตรอำเภอวิเชียรบุรี จังหวัดเพชรบูรณ์
ระดับเขต	1. นางอมรพรรณ มุนี	สำนักงานเกษตรอำเภอพัฒนานิคม จังหวัดลพบุรี
	2. นายชนะไพรินทร์ ภัคศิเสมอ	สำนักงานเกษตรอำเภอหัวหิน จังหวัดประจวบคีรีขันธ์
	3. นายปรีชา เจียรนัย	สำนักงานเกษตรอำเภอองครักษ์ จังหวัดนครนายก
	4. นายสมศักดิ์ สดาร์ตัน	สำนักงานเกษตรอำเภอขุนันธ์ จังหวัดศรีสะเกษ
	5. นายฉัตรชัย เขยชม	สำนักงานเกษตรอำเภอระโนด จังหวัดสงขลา

เจ้าหน้าที่ส่งเสริมการเกษตร (เคหกิจเกษตร) ดีเด่น

ระดับประเทศ	นางวิไลวรรณ ยอดไ้ม	สำนักงานเกษตรอำเภอพะโต๊ะ จังหวัดชุมพร
ระดับเขต	1. นางไสลทิพย์ โชติพันธ์	สำนักงานเกษตรอำเภอบางปะอิน จังหวัดพระนครศรีอยุธยา
	2. นางกนกกุล ชาญเวช	สำนักงานเกษตรอำเภอเมือง จังหวัดกาญจนบุรี
	3. นางประกายรัตน์ บัวเฟื่อง	สำนักงานเกษตรอำเภอโป่งน้ำร้อน จังหวัดจันทบุรี
	4. นางกัลยา จรเอี้ยค	สำนักงานเกษตรอำเภอคำม่วง จังหวัดกาฬสินธุ์
	5. นางอาภรณ์ บุญธรรม	สำนักงานเกษตรอำเภอพิชัย จังหวัดอุตรดิตถ์

สำนักงานเกษตรจังหวัดดีเด่น

ระดับประเทศ สำนักงานเกษตรจังหวัดนครราชสีมา

- ระดับเขต**
1. สำนักงานเกษตรจังหวัดนนทบุรี
 2. สำนักงานเกษตรจังหวัดเพชรบุรี
 3. สำนักงานเกษตรจังหวัดจันทบุรี
 4. สำนักงานเกษตรจังหวัดยะลา
 5. สำนักงานเกษตรจังหวัดพิษณุโลก

ศูนย์ส่งเสริมและพัฒนาอาชีพการเกษตรดีเด่น

ระดับประเทศ ศูนย์ส่งเสริมและพัฒนาอาชีพการเกษตร จังหวัดกระบี่ (พืชสวน)

- ระดับเขต**
1. ศูนย์ส่งเสริมวิศวกรรมเกษตรที่ 1 จังหวัดชัยนาท
 2. ศูนย์ส่งเสริมการเกษตรที่สูงอำเภอสังขละบุรี จังหวัดกาญจนบุรี
 3. ศูนย์ส่งเสริมและพัฒนาอาชีพการเกษตร จังหวัดจันทบุรี (ผึ้ง)
 4. ศูนย์ส่งเสริมและพัฒนาอาชีพการเกษตร จังหวัดอุดรธานี (พันธุ์พืชเพาะเลี้ยง)
 5. ศูนย์ส่งเสริมและพัฒนาอาชีพการเกษตร จังหวัดลำพูน (พันธุ์พืชเพาะเลี้ยง)

ศูนย์บริการและถ่ายทอดเทคโนโลยีการเกษตรประจำตำบลที่มีผลงานดีเด่น

ระดับประเทศ ศูนย์บริการและถ่ายทอดเทคโนโลยีการเกษตรประจำตำบลศรีโคตร
อำเภอจตุรพักตรพิมาน จังหวัดร้อยเอ็ด

- ระดับเขต**
1. ศูนย์บริการและถ่ายทอดเทคโนโลยีการเกษตรประจำตำบลหนองไม้ซุง อำเภออุทัย
จังหวัดพระนครศรีอยุธยา
 2. ศูนย์บริการและถ่ายทอดเทคโนโลยีการเกษตรประจำตำบลท้ายหาด อำเภอเมือง
จังหวัดสมุทรสงคราม
 3. ศูนย์บริการและถ่ายทอดเทคโนโลยีการเกษตรประจำตำบลทุ่งนนทรี อำเภอเขาสมิง
จังหวัดตราด
 4. ศูนย์บริการและถ่ายทอดเทคโนโลยีการเกษตรประจำตำบลน้ำผุด อำเภอเมือง จังหวัดตรัง
 5. ศูนย์บริการและถ่ายทอดเทคโนโลยีการเกษตรประจำตำบลแม่ฮ้อ อำเภอพาน
จังหวัดเชียงราย





- | | |
|---|--|
| 1 นายทศพล เชี่ยวเชิงงาน | ผู้อำนวยการสำนักพัฒนาการ
ถ่ายทอดเทคโนโลยี |
| 2 นายอุดม จิรเสวตกุล | ผู้อำนวยการสำนักพัฒนาเกษตรกร |
| 3 นายสุทธิพันธ์ พรหมสุภา | ผู้อำนวยการสำนักพัฒนาคุณภาพ
สินค้าเกษตร |
| 4 นายสุรพล จารุพงศ์ | ผู้อำนวยการสำนักส่งเสริมและ
จัดการสินค้าเกษตร |
| 5 นางสาวจงกลณี ชีรนานนท์ | ผู้อำนวยการกองคลัง |
| 6 นางอ้อมทิพย์ สุทธิพงศ์เกียรติ์ | ผู้อำนวยการกองแผนงาน |

งบประมาณที่ได้รับประจำปีงบประมาณ 2548 – 2552

หน่วย : ล้านบาท

ปี	งบประมาณประจำปี	งบกลาง	เงินนอกงบประมาณ	รวม
2552	4,817.61	5,483.90	775.60	11,077.11
2551	4,338.69	1,122.10	107.07	5,567.86
2550	4,186.14	4,167.73	96.09	8,449.96
2549	4,144.71	4,434.42	101.34	8,680.47
2548	4,339.57	967.27	357.41	5,664.25

หมายเหตุ

งบกลางประกอบด้วย

- ค่าใช้จ่ายในการดำเนินงานโครงการต่างๆ เช่น
 - ❖ โครงการอันเนื่องมาจากพระราชดำริ
 - ❖ โครงการบริหารจัดการผลไม้ภาคตะวันออก
 - ❖ ค่าใช้จ่ายในการให้ความช่วยเหลือเกษตรกรผู้ประสบภัยธรรมชาติ

ฯลฯ

รวม 5,154.45 ล้านบาท

- ค่าใช้จ่ายสวัสดิการของข้าราชการและลูกจ้าง เช่น
 - ❖ ค่ารักษาพยาบาลคนไข้นอก-ใน โรงพยาบาลรัฐและเอกชน
 - ❖ เงินช่วยเหลือการศึกษาบุตร

รวม 329.45 ล้านบาท

รวมทั้งสิ้น 5,483.90 ล้านบาท

เงินนอกงบประมาณประกอบด้วย ค่าใช้จ่ายในการดำเนินงานโครงการต่างๆ เช่น

- ❖ โครงการออกไปรับรองผู้ปลูกข้าวนาปี 2551/2552
- ❖ โครงการออกไปรับรองผู้ปลูกข้าวนาปรัง ปี 2552/2553
- ❖ โครงการบริหารจัดการผลไม้ภาคตะวันออกและภาคใต้
- ❖ โครงการบริหารจัดการลำไย ปี 2552

ฯลฯ

รวม 775.60 ล้านบาท





คณะกรรมการจัดทำรายงานประจำปี 2552 ของกรมส่งเสริมการเกษตร

ที่ปรึกษา

นายอรรถ อินทลักษณ์

อธิบดีกรมส่งเสริมการเกษตร

ประธานคณะกรรมการ

นายกมล เกษมสุข

รองอธิบดีกรมส่งเสริมการเกษตร ฝ่ายบริหาร

รองประธานคณะกรรมการ

นางอ้อมทิพย์ สุทธิพงศ์เกียรติ

ผู้อำนวยการกองแผนงาน

คณะกรรมการ

นายสุทธิพันธ์ พรหมสุภา

สำนักพัฒนาคุณภาพสินค้าเกษตร

นายเสรี กิตติไชย

สำนักงานเลขานุการคณะกรรมการส่งเสริมวิสาหกิจชุมชน

นางปทุม วรรณนิธิกุล

สำนักส่งเสริมและจัดการสินค้าเกษตร

นายถนัด เกิดงาม

กองพัฒนาการเกษตรพื้นที่เฉพาะ

นางสุภา สุรพญานนท์

สำนักพัฒนาเกษตรกร

นางสาวปริญญารัตน์ ภูศิริ

กองวิจัยและพัฒนางานส่งเสริมการเกษตร

นางสาวสร้อยเพชร ตันศิริคานานนท์

สำนักพัฒนาการถ่ายทอดเทคโนโลยี

นางรัตนภรณ์ เทียวประเสริฐ

ศูนย์สารสนเทศ

นางสาวต้นสนีย์ กุลชล

กองคลัง

นายภูเกียรติ ลงกลิกานนท์

กองการเจ้าหน้าที่

นายวิรัช จันทรโรทัย

กลุ่มพัฒนาระบบบริหาร

กรรมการและเลขานุการ

นางสาวนันทา บุรณะธนัง

กองแผนงาน

กรรมการและผู้ช่วยเลขานุการ

นายชยวรรษ อ่อนสี

กองแผนงาน

นางสาวสมพร หนูล้อมทรัพย์

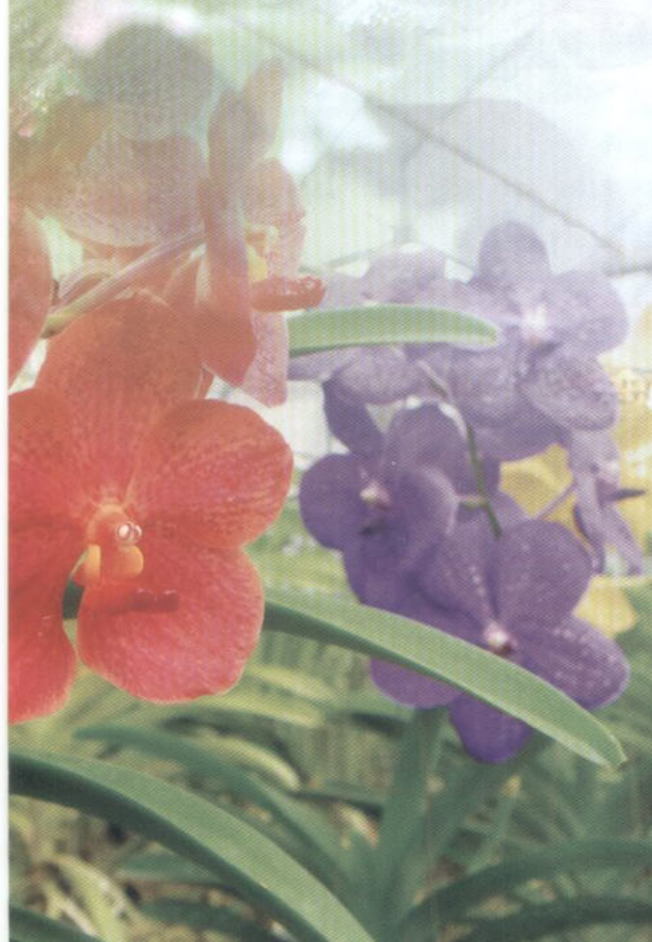
กองแผนงาน

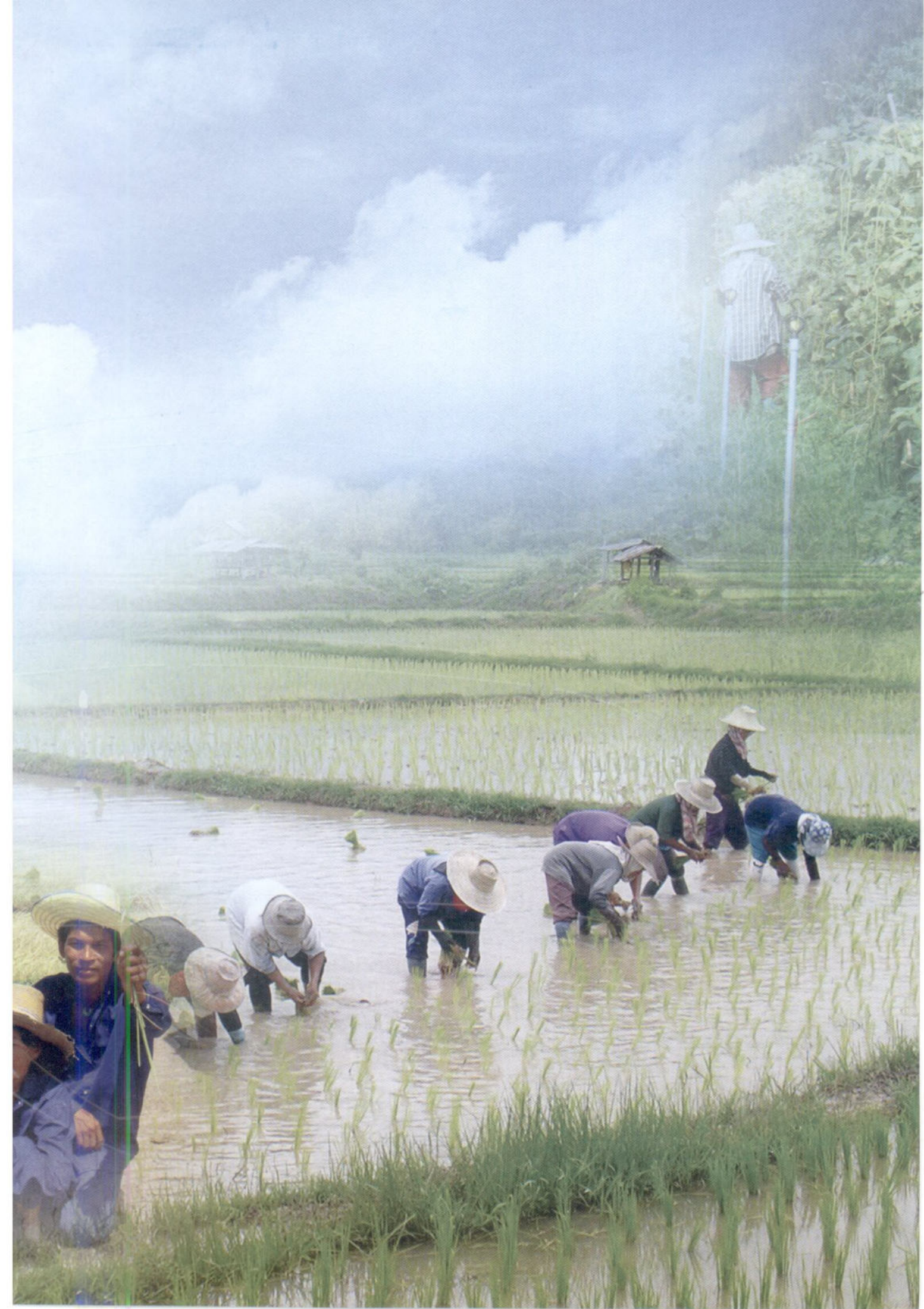
ภาพ : ฝ่ายโสตทัศนูปกรณ์ กรมส่งเสริมการเกษตร

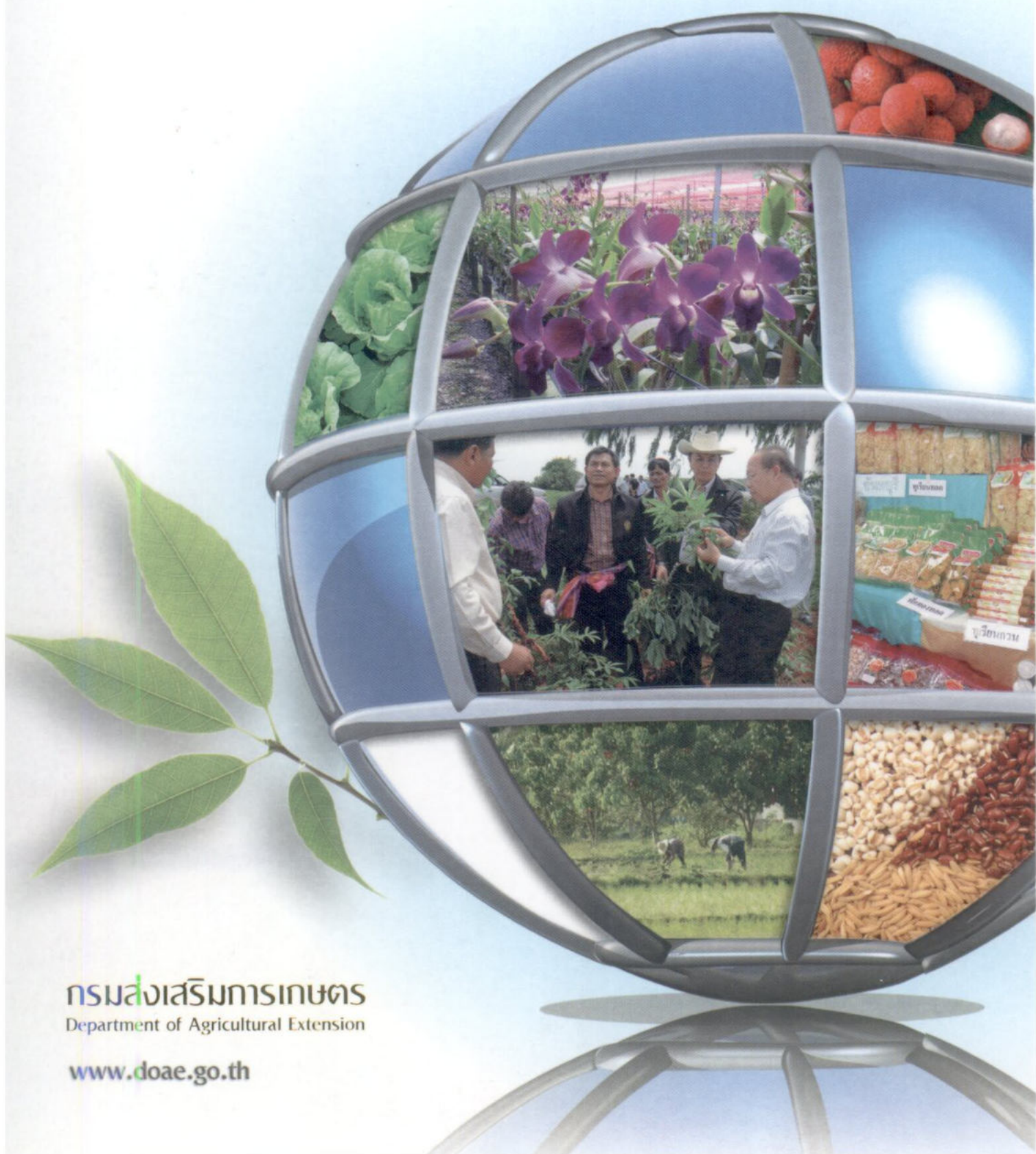




กรมส่งเสริมการเกษตร







กรมส่งเสริมการเกษตร
Department of Agricultural Extension

www.doae.go.th



- | | |
|----------------------------------|--|
| 1 นางนฤมล บุรณะพิมพ์ | ผู้อำนวยการกลุ่มตรวจสอบภายใน |
| 2 นายธงชัย สถาพรวรรตักดิ์ | ผู้อำนวยการกลุ่มพัฒนาระบบบริหาร |
| 3 นายวีระ โดสงคราม | เลขานุการกรม |
| 4 นายประสงค์ ประไพตระกูล | ผู้อำนวยการกองการเจ้าหน้าที่ |
| 5 นางพัชรินทร์ นาคะประวิง | ผู้อำนวยการศูนย์สารสนเทศ |
| 6 นางสุกัญญา อธิปอนันต์ | ผู้อำนวยการกองวิจัยและพัฒนา
งานส่งเสริมการเกษตร |

