

รายงานประจำปี 2553
Annual Report 2010



กรมส่งเสริมการเกษตร
Department of Agricultural Extension



พระบรมราโชวาทพระบาทสมเด็จพระเจ้าอยู่หัว
พระราชทานแก่ข้าราชการพลเรือน
เนื่องในโอกาสวันข้าราชการพลเรือน ปีพุทธศักราช 2553



การทำความดีนั้น แม้จะไม่มีใครรู้เห็น แต่ก็จำเป็นต้องทำ เพื่อให้ผลดีที่เกิดขึ้นยิ่งเพิ่มพูนและแผ่ขยายกว้างออกไป เป็นประโยชน์เป็นความเจริญมั่นคงที่แท้ แก่ตน แก่ส่วนรวม ตลอดจนชาติบ้านเมืองพร้อมทุกส่วน. ข้าราชการทุกคน จึงต้อง ตั้งใจให้หนักแน่นเที่ยงตรง ที่จะกระทำความดีทั้งในการประพฤติตนและการปฏิบัติงาน ด้วยความอุตสาหะเสียสละ โดยไม่หวั่นไหวย่อท้อต่ออุปสรรคปัญหา หรือความลำบากเหนื่อยยาก

พระตำหนักจิตรลดารโหฐาน
วันที่ 31 มีนาคม พุทธศักราช 2553

สารบัญ

ส่วนที่ 1 ข้อมูลภาพรวมของหน่วยงาน

วิสัยทัศน์	12
พันธกิจ	12
ค่านิยม	12
ภารกิจและอำนาจหน้าที่ตามกฎหมาย	13
โครงสร้างองค์กรและกลุ่มเป้าหมายการทำงานของกรมส่งเสริมการเกษตร	14
ตารางแสดงอัตรากำลังบุคลากรประจำปี 2553	15
งบประมาณรายจ่ายประจำปีงบประมาณ พ.ศ. 2553	16
ประเด็นยุทธศาสตร์ที่สำคัญในการดำเนินงาน ปีงบประมาณ 2553	17

ส่วนที่ 2 ผลการปฏิบัติราชการ

ผลสัมฤทธิ์ของการปฏิบัติราชการตามคำรับรองการปฏิบัติราชการ	20
ผลการปฏิบัติราชการภายใต้แผนปฏิบัติราชการประจำปีของหน่วยงาน	22
การพัฒนาเกษตรกรและองค์กรเกษตรกร	27
การพัฒนาการผลิตสินค้าเกษตร	42
การบริหารจัดการที่ดี	47

ส่วนที่ 3 รายงานการเงินส่วนราชการ

57

ส่วนที่ 4 ภาคผนวก

คณะผู้บริหารของกรมส่งเสริมการเกษตร ปี 2553	74
รายชื่อข้าราชการ/เกษตรตำบล/เกษตรอำเภอ/เคหกิจเกษตรกรและ ศูนย์บริการและถ่ายทอดเทคโนโลยีการเกษตรประจำตำบล ที่ได้รับรางวัลดีเด่นประจำปี 2553	75
งบประมาณที่ได้รับปีงบประมาณ 2549-2553	79
คณะกรรมการจัดทำรายงานประจำปีของกรมส่งเสริมการเกษตร	80



คำนำ

กรมส่งเสริมการเกษตร มีภารกิจหลักในการเพิ่มศักยภาพของเกษตรกร ในการผลิต การแปรรูป การเพิ่มมูลค่าสินค้าเกษตร การกำหนดแนวทางการส่งเสริม การเกษตร การควบคุมคุณภาพสินค้าและผลิตภัณฑ์ ตลอดจนการถ่ายทอดเทคโนโลยี การเกษตรสู่เกษตรกร เพื่อสร้างรายได้และความมั่นคงในการผลิตและการประกอบ อาชีพการเกษตร ในปี 2553 กรมส่งเสริมการเกษตรดำเนินงานตามนโยบายสำคัญของ รัฐบาล และแผนปฏิบัติการราชการประจำปีที่กำหนดไว้ คือ การพัฒนาเกษตรกร และองค์กรเกษตรกร การพัฒนาการผลิตสินค้าเกษตร และการบริหารจัดการที่ดี ซึ่งผลการดำเนินงานปรากฏอยู่ในรายงานเล่มนี้

ความสำเร็จในการดำเนินงานของกรมส่งเสริมการเกษตร ได้รับความร่วมมือ และการสนับสนุนจากเจ้าหน้าที่กรมส่งเสริมการเกษตรทุกท่าน และหน่วยงานต่างๆ ในการปฏิบัติงานร่วมกันเพื่อให้เกิดประโยชน์สูงสุดแก่เกษตรกร จึงขอขอบคุณมา ณ โอกาสนี้และหวังเป็นอย่างยิ่งว่า รายงานประจำปีเล่มนี้จะเป็นประโยชน์ต่อทุกท่าน ตามสมควร

กรมส่งเสริมการเกษตร



กรมส่งเสริมการเกษตร

นายอรรถ อินทลักษณ์
อธิบดีกรมส่งเสริมการเกษตร





นายกมล เกษมสุข

รองอธิบดีกรมส่งเสริมการเกษตรฝ่ายบริหาร



นายอนันต์ ลิลา

รองอธิบดีกรมส่งเสริมการเกษตรฝ่ายวิชาการ



นางปาริชาติ ศรีวิพัฒน์

รองอธิบดีกรมส่งเสริมการเกษตร
ฝ่ายส่งเสริมและฝึกอบรม



นายพรชัย พิระบูล
ผู้อำนวยการสำนักพัฒนาการถ่ายทอดเทคโนโลยี



นางเริงจิตร พรหมสถิต
ผู้อำนวยการสำนักพัฒนาเกษตรกร



นายวิทยา อธิปอนันต์
ผู้อำนวยการสำนักพัฒนาคุณภาพสินค้าเกษตร



นายสุรพล จารุพงศ์
ผู้อำนวยการสำนักส่งเสริมและจัดการสินค้าเกษตร



นางอ้อมทิพย์ สุทธิพงษ์เกียรติ์
ผู้อำนวยการกองแผนงาน



นางสาวจกกลนี ชีรนานนท์
ผู้อำนวยการกองคลัง



นายศุภนารถ เกตุเจริญ
ผู้อำนวยการกลุ่มพัฒนาระบบบริหาร



นางนฤมล บุรณะพิมพ์
ผู้อำนวยการกลุ่มตรวจสอบภายใน



นายวีระ โตสงคราม
เลขานุการกรม



นายประสงค์ ประไพตระกูล
ผู้อำนวยการกองการเจ้าหน้าที่



นางพัชรินทร์ นาคะประวีง
ผู้อำนวยการศูนย์สารสนเทศ



นางสุกัญญา อธิปอนันต์
ผู้อำนวยการกองวิจัยและพัฒนา
งานส่งเสริมการเกษตร



นายสุรัตน์ สงวนทรัพย์
ผู้อำนวยการกองพัฒนาการเกษตรพื้นที่เฉพาะ



นายชาญยุทธ์ ภาณุทัต
ผู้อำนวยการสำนักงานเลขานุการ
คณะกรรมการส่งเสริมวิสาหกิจชุมชน



นายสมชาย ภูแก้ว
รักษาการผู้อำนวยการสถานีวิทยุกระจายเสียงเพื่อการเกษตร



นางดาเรศร์ กิตติโยภาส
ผู้อำนวยการกองส่งเสริมวิศวกรรมเกษตร



นางรุวณันท์ พานิชโยทัย
ผู้อำนวยการสถาบันเสริมสร้าง
นวัตกรรมภูมิปัญญาเศรษฐกิจพอเพียง



นายสุพจน์ แสงประทุม

ผู้อำนวยการสำนักส่งเสริมและพัฒนากาเกษตรเขตที่ 2 จ. ราชบุรี



นายธันวิทย์ เทวอักษร

ผู้อำนวยการสำนักส่งเสริมและพัฒนากาเกษตรเขตที่ 1 จ. ชัยนาท



นายสุพงศ์ ลินสุรัตน์

ผู้อำนวยการสำนักส่งเสริมและพัฒนากาเกษตรเขตที่ 4 จ. ขอนแก่น



นายวิเชียร ช่วยพิทักษ์

ผู้อำนวยการสำนักส่งเสริมและพัฒนากาเกษตรเขตที่ 3 จ. ระยอง



นายเฉลิมศักดิ์ ลิ้มวัฒนา

ผู้อำนวยการสำนักส่งเสริมและพัฒนากาเกษตรเขตที่ 5 จ. สงขลา



นางยลวิไล ประสมสุข

ผู้อำนวยการสำนักส่งเสริมและพัฒนากาเกษตรเขตที่ 6 จ. เชียงใหม่



กรมส่งเสริมการเกษตร

ส่วนที่ 1

ข้อมูลภาพรวมของหน่วยงาน





วิสัยทัศน์

“กรมส่งเสริมการเกษตรเป็นองค์กรที่มุ่งมั่นในการส่งเสริมและพัฒนาให้เกษตรกร อยู่ดีมีสุขอย่างยั่งยืน”

พันธกิจ

1. ส่งเสริมและพัฒนาเกษตรกร ครอบคลุมเกษตรกร องค์กรเกษตรกร และวิสาหกิจชุมชน ให้มีความเข้มแข็งและสามารถพึ่งพาตนเองได้
2. ส่งเสริมและพัฒนาเกษตรกรให้มีขีดความสามารถในการผลิตและจัดการสินค้าเกษตร ตามความต้องการของตลาด
3. ให้บริการทางการเกษตรตามสภาพปัญหาและความต้องการของเกษตรกร
4. ศึกษา วิจัย และพัฒนางานด้านการส่งเสริมการเกษตร และบูรณาการการทำงานกับทุกภาคส่วน

ค่านิยม

“มุ่งมั่นบริการ ทำงานเป็นเลิศ เชิดชูคุณธรรม ผู้นำการเปลี่ยนแปลง”



ภารกิจและอำนาจหน้าที่ตามกฎหมาย

- กฎกระทรวงแบ่งส่วนราชการกรมส่งเสริมการเกษตร กระทรวงเกษตรและสหกรณ์ พ.ศ. 2545 ข้อ 1 ให้กรมส่งเสริมการเกษตร มีภารกิจเกี่ยวกับการเพิ่มศักยภาพของเกษตรกรในการผลิต การแปรรูป การเพิ่มมูลค่าในสินค้าเกษตร การกำหนดมาตรการและแนวทางในการส่งเสริมการเกษตร การควบคุมคุณภาพสินค้าและผลิตภัณฑ์ ตลอดจนการถ่ายทอดเทคโนโลยีการเกษตรสู่เกษตรกรเพื่อสร้างรายได้และความมั่นคงในการผลิตและการประกอบอาชีพการเกษตรโดยให้มีอำนาจหน้าที่ดังต่อไปนี้

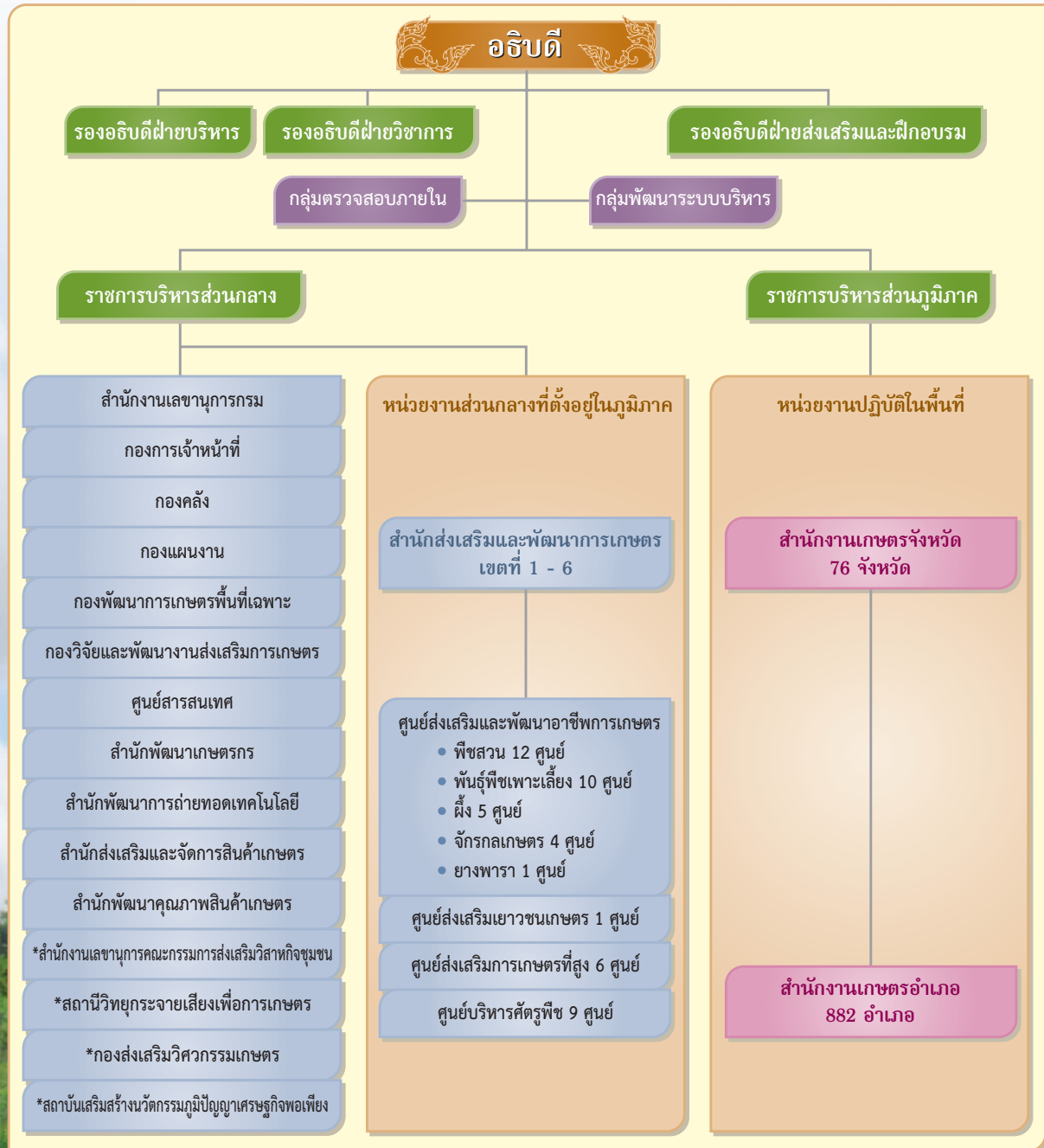
1. ส่งเสริมและพัฒนาเกษตรกรและองค์กรเกษตรกร
2. ฝึกอบรมเกษตรกร และให้บริการทางการเกษตร
3. พัฒนา ส่งเสริม และประสานการถ่ายทอดความรู้ด้านการผลิตและการจัดการผลผลิต พืช ประมง และปศุสัตว์แก่เกษตรกร
4. ปฏิบัติการอื่นใดตามที่กฎหมายกำหนดให้เป็นอำนาจหน้าที่ของกรมส่งเสริมการเกษตร หรือตามที่กระทรวงหรือคณะรัฐมนตรีมอบหมาย

- พระราชบัญญัติส่งเสริมวิสาหกิจชุมชน พ.ศ. 2548

มาตรา 24 ให้กรมส่งเสริมการเกษตรทำหน้าที่เป็นสำนักงานเลขานุการของคณะกรรมการส่งเสริมวิสาหกิจชุมชนรับผิดชอบงานธุรการ งานประชุม การศึกษา ข้อมูล และกิจกรรมต่างๆ ที่เกี่ยวกับงานของคณะกรรมการ ให้สำนักงานเกษตรจังหวัดทำหน้าที่และรับผิดชอบงานตามวรรคหนึ่งที่เกี่ยวข้องกับงานของคณะกรรมการส่งเสริมวิสาหกิจชุมชนจังหวัด



โครงสร้างองค์กรและกลุ่มเป้าหมายการทำงาน ของกรมส่งเสริมการเกษตร



หมายเหตุ * หน่วยงานตั้งขึ้นเป็นการภายใน

กลุ่มเป้าหมายการทำงาน

ศูนย์บริการและถ่ายทอดเทคโนโลยี
การเกษตรประจำตำบล 7,107 ศูนย์

เกษตรกร

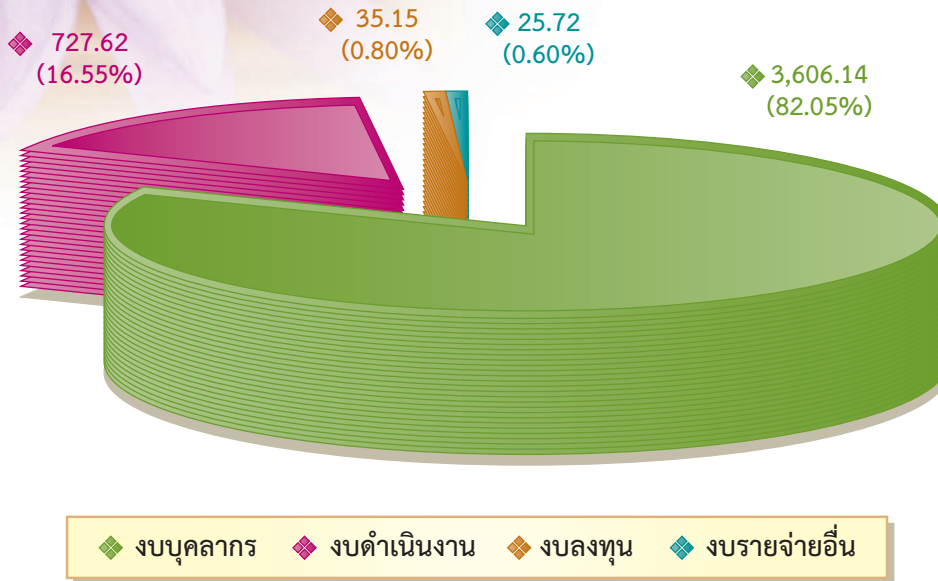
ชุมชน

งบประมาณรายจ่ายประจำปีงบประมาณ พ.ศ. 2553

รวม 4,394.63 ล้านบาท

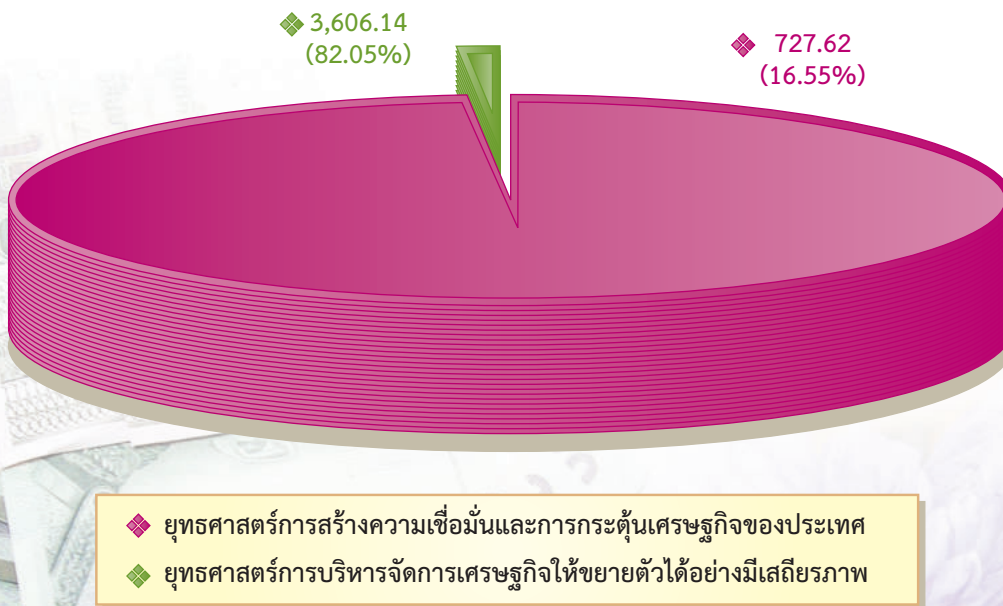
จำแนกตามประเภทงบรายจ่าย

หน่วย : ล้านบาท



จำแนกตามยุทธศาสตร์การจัดสรรงบประมาณ

หน่วย : ล้านบาท



ประเด็นยุทธศาสตร์ที่สำคัญในการดำเนินงาน ปีงบประมาณ 2553

ประเด็นยุทธศาสตร์	เป้าประสงค์	ตัวชี้วัด
1. การตอบสนองนโยบายสำคัญของรัฐบาล	1. ผลสำเร็จของการดำเนินงานตามนโยบายของรัฐบาล	1. ผลการดำเนินงานโครงการและกิจกรรมตามนโยบายสำคัญของรัฐบาล
2. การขับเคลื่อนหลักปรัชญาเศรษฐกิจพอเพียงในภาคเกษตร	2. เกษตรกรมีความรู้ความเข้าใจ และสามารถประยุกต์ใช้หลักปรัชญาเศรษฐกิจพอเพียงในการดำเนินชีวิตและประกอบอาชีพการเกษตร	2. จำนวนเกษตรกรมีการใช้หลักปรัชญาเศรษฐกิจพอเพียง
3. การเสริมสร้างความเข้มแข็งของเกษตรกร ครอบครัว เกษตรกร วิสาหกิจชุมชน	3. เกษตรกรมีการเสริมสร้างความเข้มแข็งในครอบครัว องค์กรเกษตรกร วิสาหกิจชุมชน	3. จำนวนเกษตรกรที่ได้รับการส่งเสริมและพัฒนาความเข้มแข็ง
4. การส่งเสริมการผลิตและจัดการสินค้าเกษตร	4. เกษตรกรมีขีดความสามารถในการผลิตและจัดการสินค้าเกษตร	4. จำนวนเกษตรกรที่ได้รับการส่งเสริมและพัฒนาการผลิต
5. การให้บริการทางการเกษตรและช่วยเหลือเกษตรกร	5. เกษตรกรได้รับการทางการเกษตรและการช่วยเหลือต่างๆ ที่ได้รับจากกรมส่งเสริมการเกษตร	5. จำนวนเกษตรกรได้รับการทางการเกษตรและการช่วยเหลือต่างๆ จากกรมส่งเสริมการเกษตร
6. การพัฒนาองค์กร บุคลากร และกระบวนการทำงาน	6. กรมส่งเสริมการเกษตรมีขีดความสามารถและมาตรฐานการปฏิบัติงานในระดับสูง	6. กรมส่งเสริมการเกษตรมีคะแนนผลการประเมินองค์กร ตามเกณฑ์คุณภาพการบริหารจัดการภาครัฐ (PMQA) ไม่ต่ำกว่าเกณฑ์ที่กำหนด

สำนักงานพัฒนา
วิสาหกิจชุมชน





ส่วนที่ 2

ผลการปฏิบัติราชการ

แบบรายงานการประเมินตนเอง (SAR)

กรมส่งเสริมการเกษตร ปี 2553 (รอบ 12 เดือน)

ลำดับที่	ตัวชี้วัด	ข้อมูลพื้นฐาน		เป้าหมาย ปี 53	น้ำหนัก (ร้อยละ)	ผลงาน	12 เดือน	
		ปี 51	ปี 52				คะแนน	ประเมินตนเอง
มิติที่ 1	ด้านประสิทธิผลตามพันธกิจ: แผนยุทธศาสตร์ส่วนราชการ							222.5510
1	ผลสำเร็จตามแผนปฏิบัติการกระทรวง ประกอบด้วย							99.2600
1.1	ระดับความสำเร็จของร้อยละเฉลี่ยถ่วงน้ำหนักในการบรรลุเป้าหมายตามแผนปฏิบัติการของกระทรวง					4.5150	●	36.1200
1.1.1	รายได้เงินสดทางการเกษตรของเกษตรกรเฉลี่ยต่อครัวเรือน (บาท / ครัวเรือน / ปี)	131,193	132,184	132,184	2	135,351	●	8.1200
1.1.2	ระดับความสำเร็จในการพัฒนาความเข้มแข็งแก่เกษตรกร			ระดับ 5	1	5.00	●	5.0000
1.1.2.1	การพัฒนาเกษตรกรในศูนย์ข้าวชุมชน			22,395	0.30	37,675.49	●	1.5000
1.1.2.2	การใช้สารอินทรีย์เพื่อลดการใช้สารเคมีทางการเกษตร			ร้อยละ 20	0.30	33.64	●	1.5000
1.1.2.3	ร้อยละของเกษตรกรกลุ่มเป้าหมายที่ได้รับการพัฒนาอาชีพและมีความรู้เพิ่มขึ้นด้านเศรษฐกิจพอเพียง			80	0.40	90.01	●	2.0000
1.1.3	มูลค่าผลิตภัณฑ์มวลรวมภาคการเกษตร (ล้านล้านบาท)	1.060	1.034	1.072	3	1.0800	●	15.0000
1.1.4	ระดับความสำเร็จในการสร้างระบบประกันภัยทางการเกษตร			ระดับ 3	1	ระดับ 3	●	3.0000
1.1.5	ระดับความสำเร็จในการจัดพื้นฐานข้อมูลการพัฒนาและการใช้ประโยชน์พื้นที่การเกษตร			ระดับ 3	1	ระดับ 5	●	5.0000
1.2	ระดับความสำเร็จในการขับเคลื่อนนโยบายสำคัญ / พิเศษของรัฐบาล			ระดับ 5	5	3.9040	●	19.5200
1.2.1	ร้อยละความสำเร็จตามเป้าหมายของโครงการแหล่งน้ำเพื่อชุมชน/ชนบทตามโครงการไทยเข้มแข็ง			100	3	98.19	●	13.9200
1.2.2	ร้อยละความสำเร็จตามเป้าหมายของโครงการป้องกันและบรรเทาภัยจากน้ำตามโครงการไทยเข้มแข็ง			100	2	89.00	●	5.6000
1.3	ระดับความสำเร็จของร้อยละเฉลี่ยถ่วงน้ำหนักในการดำเนินการของกระทรวงที่มีเป้าหมายร่วมกัน			ระดับ 5	10	3.3620	●	33.6200
1.3.1	ระดับความสำเร็จของความร่วมมือในการป้องกันและแก้ไขปัญหาคุณภาพน้ำในลุ่มน้ำวิกฤต			ระดับ 5	8	3.80	●	30.4000
1.3.2	“ร้อยละของจำนวนวันที่ปริมาณฝุ่นละอองเฉลี่ยรายวันอยู่ในเกณฑ์ที่ไม่เป็นอันตราย ต่อสุขภาพอนามัยในพื้นที่ภาคเหนือตอนบน”			77	2	75.61	●	3.2200
1.4	ระดับความสำเร็จของการพัฒนาศูนย์บริการร่วม		ระดับ 5	ระดับ 5	2	ระดับ 5	●	10.0000
2	ผลสำเร็จตามแผนปฏิบัติการกลุ่มภารกิจ ประกอบด้วย							50.0000
2.1	ร้อยละของสหกรณ์การเกษตรที่ผ่านเกณฑ์มาตรฐาน	67.60	73.81	73.18	3	76.90	●	15.0000
2.2	ร้อยละของสหกรณ์ที่ยกระดับชั้นคุณภาพการควบคุมภายในจากระดับพอใช้เป็นระดับดีถึงดีมาก	36.74	52.35	52.35	3	61.71	●	15.0000
2.3	ร้อยละความสำเร็จของการบูรณาการการส่งเสริมวิสาหกิจชุมชนแก่กลุ่มวิสาหกิจชุมชน		99.71	96.71	2	99.01	●	10.0000
2.4	ระดับความสำเร็จของการกำกับดูแลองค์กรที่ดีตามหลักธรรมาภิบาลของสหกรณ์		ระดับ 5	ระดับ 5	2	81.00	●	10.0000
3	ผลสำเร็จตามแผนปฏิบัติการกรมส่งเสริมการเกษตร ประกอบด้วย							73.2910
3.1	ระดับความสำเร็จของร้อยละเฉลี่ยถ่วงน้ำหนักตามเป้าหมายผลผลิตของกรมส่งเสริมการเกษตร					10		
3.1.1	“ร้อยละของจำนวนเกษตรกรในเขตพัฒนาพิเศษเฉพาะกิจจังหวัดชายแดนใต้ที่เข้าร่วมโครงการ สามารถนำความรู้ที่ได้รับไปพัฒนาอาชีพด้านการเกษตร”				2	99.29	●	10.0000
3.1.2	“ร้อยละของจำนวนเกษตรกรที่ผ่านการเรียนรู้จากศูนย์เรียนรู้เศรษฐกิจพอเพียงสามารถประยุกต์ใช้หลักปรัชญาเศรษฐกิจพอเพียงในการดำเนินชีวิตและประกอบอาชีพการเกษตร”			ร้อยละ 90	2	100	●	10.0000

ลำดับที่	ตัวชี้วัด	ข้อมูลพื้นฐาน		เป้าหมาย ปี 53	น้ำหนัก (ร้อยละ)	ผลงาน	12 เดือน		
		ปี 51	ปี 52				คะแนน	ประเมินตนเอง	
3.1.3	“ร้อยละของเกษตรกรที่ได้รับการและพัฒนาความรู้ทางเกษตรเพื่อเพิ่มโอกาสในการประกอบอาชีพและนำความรู้ที่ได้รับไปปฏิบัติตาม”		99.76	ร้อยละ 90	2	100	5.00	●	10.0000
3.1.4	“ร้อยละของเกษตรกรที่ทำการเกษตรโดยใช้เทคโนโลยีการเกษตรผลิตสินค้าเกษตรได้อย่างปลอดภัยและ/หรือมีประสิทธิภาพ”	96.94	99.80	99.80	2	99.33	4.1455	●	8.2910
3.1.5	ร้อยละของความพึงพอใจของผู้เข้ารับบริการในศูนย์บริการร่วมกรมส่งเสริมการเกษตร			85.00	2	98.00	5.00	●	10.0000
3.2	ระดับความสำเร็จของร้อยละเฉลี่ยถ่วงน้ำหนักตามเป้าหมายผลผลิตของส่วนราชการ	100.00	100.00	100.00	5	5	5	●	25.0000
มิติที่ 2	ด้านคุณภาพการให้บริการ				20				77.3906
4	ร้อยละของความพึงพอใจของผู้รับบริการ	86		85	6	4.0651	4.0651	●	24.3906
5	ร้อยละของความพึงพอใจของผู้กำหนดนโยบาย			85	3	N/A	1.00	●	3.0000
6	ระดับความสำเร็จของการดำเนินการตามมาตรการปฏิบัติการป้องกันปราบปรามการทุจริต	4.1852	5	ระดับ 5	6	5	5.00	●	25.0000
7	ระดับความสำเร็จในการดำเนินการเกี่ยวกับเรื่องร้องเรียนจนได้ข้อยุติ			86	5	91.22	5.00	●	25.0000
มิติที่ 3	ด้านประสิทธิภาพ				10				48.6666
8	ระดับความสำเร็จของร้อยละเฉลี่ยถ่วงน้ำหนักในการรักษามาตรฐานระยะเวลาการให้บริการ	4.3192	4.9025	ระดับ 5	2	5	5.00	●	10.0000
9	ระดับความสำเร็จของร้อยละเฉลี่ยถ่วงน้ำหนักของอัตราการเบิกจ่ายเงินงบประมาณรายจ่ายลงทุน				2		5	●	10.0000
9.1	ร้อยละของการเบิกจ่ายเงินงบประมาณรายจ่ายลงทุน	59.10	84.625	81	0.5	84.5303	5.00	●	2.5000
9.2	ร้อยละของการเบิกจ่ายเงินงบประมาณรายจ่ายภาพรวม			96	0.5	99.00	5.00	●	2.5000
9.3	ร้อยละของการเบิกจ่ายเงินงบประมาณโครงการแผนปฏิบัติการไทยเข้มแข็ง			100	1	100 ก่อน ก.ย. 53	5.00	●	5.0000
10	ระดับความสำเร็จของการจัดทำต้นทุนต่อหน่วยผลผลิต	4.2	5	ระดับ 5	1	ระดับ 5	5.00	●	5.0000
11	ระดับความสำเร็จของการดำเนินการตามมาตรการประหยัดพลังงานของส่วนราชการ		ระดับ 5	ระดับ 5	1	ระดับ 5	5.00	●	5.0000
12	ระดับความสำเร็จของการควบคุมภายใน		ระดับ 5	ระดับ 5	2	4.3333	4.3333	●	8.6666
13	ระดับความสำเร็จของการตรวจสอบภายใน			ระดับ 5	2	ระดับ 5	5.00	●	10.0000
14	ระดับความสำเร็จของการดำเนินงานตามแผนพัฒนาคุณภาพของส่วนราชการ					กำลังขอยกเลิก			
มิติที่ 4	ด้านการพัฒนาองค์กร				20				98.6400
15	ระดับความสำเร็จของการพัฒนาคุณภาพการบริหารจัดการภาครัฐ (PMQA)				20		4.9320	●	98.6400
15.1	ระดับความสำเร็จของการดำเนินการผ่านเกณฑ์คุณภาพการบริหารจัดการภาครัฐระดับพื้นฐาน			ระดับ 5	12	ระดับ 5	5.00	●	60.0000
15.2	ระดับความสำเร็จของร้อยละเฉลี่ยถ่วงน้ำหนักในการบรรลุเป้าหมายความสำเร็จของผลลัพธ์การดำเนินการของส่วนราชการตามเกณฑ์คุณภาพการบริหารจัดการ ภาครัฐในระดับพื้นฐาน (หมวด 7)		5	ระดับ 5	4	4.66	4.66	●	18.6400
15.3	ระดับความสำเร็จเฉลี่ยถ่วงน้ำหนักของการจัดทำแผนพัฒนาองค์กร ปีงบประมาณ พ.ศ. 2553			ระดับ 5	4	ระดับ 5	5.00	●	20.0000
						100			447.2482
	คะแนนเต็ม 5								4.47248

หมายเหตุ : ผลการประเมินตนเอง ○ = NA ● = 1.00-1.49 ● = 1.50-2.49 ● = 2.50-3.49 ● = 3.50-4.49 ● = 4.50-5.00

ตัวชี้วัดที่ 1.1 - 1.4 กระทรวงเกษตรและสหกรณ์เป็นผู้รับผิดชอบ

ตัวชี้วัดที่ 2.1 , 2.2 , 2.4 กรมส่งเสริมสหกรณ์และกรมตรวจบัญชีสหกรณ์เป็นผู้รับผิดชอบ

ตัวชี้วัดที่ 4, 5 สำนักงานสถิติแห่งชาติเป็นผู้ประเมิน

*** หมายเหตุ คะแนนนี้เป็นคะแนนการประเมินตนเอง ณ วันที่ 30 กันยายน 2553

ผลการปฏิบัติราชการ ภายใต้แผนปฏิบัติราชการประจำปีของหน่วยงาน

นโยบายสำคัญของรัฐบาล

เป็นการดำเนินงานตามนโยบายสำคัญของรัฐบาลที่มี นายอภิสิทธิ์ เวชชาชีวะ เป็นนายกรัฐมนตรี ตามที่กรมส่งเสริมการเกษตรได้ดำเนินการในปี 2553 ดังนี้

ส่งเสริมการเกษตรในเขตพัฒนาพิเศษเฉพาะกิจจังหวัดชายแดนใต้

เป็นการฟื้นฟูอาชีพด้านการเกษตร เพื่อยกระดับมาตรฐานการครองชีพของเกษตรกร และเสริมสร้างเศรษฐกิจในพื้นที่อย่างยั่งยืนด้วยปรัชญาเศรษฐกิจพอเพียง โดยการฝึกอบรมถ่ายทอดความรู้ตามแนวเศรษฐกิจพอเพียง และทางเลือกอาชีพที่เหมาะสมให้แก่เกษตรกร จำนวน 11,153 ราย พร้อมทั้งสนับสนุนงานด้านเคหกิจเกษตร โดยจัดจ้างพนักงานเคหกิจเกษตรปฏิบัติงานในพื้นที่ระดับอำเภอจำนวน 50 ราย ทำหน้าที่ให้คำแนะนำการผลิตพืชอาหารที่มีคุณค่าทางโภชนาการ การถนอมและแปรรูปอาหาร เพื่อเก็บไว้บริโภคในครัวเรือน

ส่งเสริมการปลูกปาล์มน้ำมันในพื้นที่ 5 จังหวัดชายแดนภาคใต้ ในหมู่บ้านเป้าหมายการพัฒนาระยะเร่งด่วน จำนวน 696 หมู่บ้าน ให้ความมั่นคงในอาชีพการเกษตรทำให้ชุมชนมีความเข้มแข็ง โดยดำเนินการส่งเสริมปลูกปาล์มน้ำมันแก่เกษตรกร จำนวน 409 ราย พื้นที่ปลูกปาล์มน้ำมัน 1,877 ไร่ อบรมเกษตรกร หลักสูตรการสร้างสวนปาล์มน้ำมัน การดูแลรักษาสวนปาล์มน้ำมัน จำนวน 418 ราย และการพัฒนากลุ่มผู้ปลูกปาล์มน้ำมัน จำนวน 153 กลุ่ม

นอกจากนี้กรมส่งเสริมการเกษตรได้ร่วมดำเนินงานโครงการพัฒนาชุมชนสันติสุขตามแนวปรัชญาเศรษฐกิจพอเพียง (พนพ.) โดยคัดเลือกปราชญ์ชาวบ้านที่ประสบความสำเร็จในการประกอบอาชีพตามแนวปรัชญาเศรษฐกิจพอเพียง เพื่อเป็นวิทยากรกระบวนการตำบลละ 1 คน รวม 290 คน ให้ความรู้แนวทางปรัชญาเศรษฐกิจพอเพียง การจัดทำบัญชีรายรับรายจ่ายครัวเรือน การจัดทำสัจจะออมทรัพย์ และอบรมทางเลือกอาชีพที่เหมาะสม ซึ่งปราชญ์ชาวบ้านเปรียบเสมือนครูพี่เลี้ยงในการเป็นต้นแบบสอนแนะการดำรงชีพตามแนวเศรษฐกิจพอเพียงให้กับครัวเรือนเป้าหมาย จำนวน 60,000 ครัวเรือนต่อไป

โครงการประกันรายได้เกษตรกร รัฐบาล

ได้นำโครงการประกันรายได้เกษตรกรมาใช้ในการช่วยเกษตรกรให้มีรายได้ที่แน่นอน ลดความเสี่ยงด้านราคาสร้างความมั่นใจให้แก่เกษตรกรและเกษตรกรสามารถเข้าร่วมโครงการได้อย่างทั่วถึงและเป็นธรรม เพื่อให้เงินชดเชยถึงมือเกษตรกรโดยตรง โดยกระทรวงเกษตรและสหกรณ์ ได้มอบหมายให้กรมส่งเสริมการเกษตรรับผิดชอบดำเนินการขึ้นทะเบียนเกษตรกรผู้ปลูกพืชเศรษฐกิจหลัก 3 ชนิด ได้แก่ ข้าว ข้าวโพดเลี้ยงสัตว์ และมันสำปะหลัง ให้ครอบคลุมจังหวัดที่มีการปลูกทุกจังหวัด พร้อมทั้งพัฒนาระบบสารสนเทศรองรับการขึ้นทะเบียนในโครงการดังกล่าวผ่านระบบเครือข่ายอินเทอร์เน็ต มีการประมวลผลข้อมูลเกษตรกร เพื่อจัดทำประชาคม และออกใบรับรองผ่านระบบแยกเป็นข้าว 4,892,373 ราย ข้าวโพดเลี้ยงสัตว์ 500,042 ราย และมันสำปะหลัง 523,770 ราย รวมทั้งสิ้นจำนวน 5,916,185 ราย สำหรับขอใช้สิทธิในการเข้าร่วมโครงการ โดยมีเกษตรกรผู้ปลูกพืชเศรษฐกิจที่ผ่านการประชาคมแยกเป็นข้าวโพดเลี้ยงสัตว์ 398,396 ราย มันสำปะหลัง 445,789 ราย และข้าวเปลือกนาปี 3,411,838 ราย รวมทั้งสิ้นจำนวน 4,256,023 ราย

การประชุมเกษตรกรผู้ปลูกข้าวนาปี
ปีการผลิต 2552/53
จังหวัดสิงห์บุรี

การประชุมเกษตรกรผู้ปลูกพืชเศรษฐกิจหลัก
จังหวัดฉะเชิงเทรา

โครงการประกันภัยพืชผล เป็นความร่วมมือระหว่างกรมส่งเสริมการเกษตรกับสมาคม

ประกันวินาศภัย จัดทำโครงการนำร่องการประกันภัยธรรมชาติสำหรับการผลิตข้าว ปี 2553 เพื่อเปรียบเทียบวิธีการประเมินความเสียหายจากภัยธรรมชาติสำหรับการผลิตข้าว โดยใช้ดัชนีภูมิอากาศ และ ไม่ใช้ดัชนีภูมิอากาศ (ประเมินรายแปลงผลิต) ในโครงการนำร่องนี้ ได้มีการพัฒนากรมธรรม์ประกันภัย (แบบรวมภัยคือ ทั้งภัยแล้งและอุทกภัย) เพื่อนำไปทดลองใช้ในการรับประกันภัยเสมือนจริง เบี้ยประกันภัยแตกต่างกันขึ้นกับความเสียหายของพื้นที่ ดำเนินการในพื้นที่ 2 จังหวัด คือ ขอนแก่น และอุดรดิตถ์ เกษตรกรเข้าร่วม 270 ราย ซึ่งเบี้ยประกันของจังหวัดขอนแก่น 155 บาท/ไร่ (ระดับความเสี่ยงต่ำ) และจังหวัดอุดรดิตถ์ 262 บาทต่อไร่ (ระดับความเสี่ยงปานกลาง) ส่วนค่าสินไหมทดแทนแบ่งจ่ายตามระยะการเจริญเติบโตของข้าวเป็น 3 ระยะ คือ ระยะกล้า ได้รับค่าสินไหมทดแทน 2,245 บาท/ไร่ ระยะแตกกอ-ระยะเริ่มตั้งท้อง ได้รับค่าสินไหมทดแทน 2,713 บาท/ไร่ และระยะตั้งท้อง-ก่อนเก็บเกี่ยว ได้รับค่าสินไหมทดแทน 2,800 บาท/ไร่ (เท่ากับต้นทุนการผลิต) ในส่วนของการประเมินความเสียหายจากภัยธรรมชาติ ได้มีการพัฒนาดัชนีภูมิอากาศเพื่อประเมินความเสียหายจากภัยแล้งและอุทกภัยในพื้นที่เสียหายของ ทั้ง 2 จังหวัด เปรียบเทียบกับการประเมินความเสียหายรายแปลงผลิต พบว่าการประเมินความเสียหายของทั้ง 2 วิธี มีความสอดคล้องกันเป็นร้อยละ 77 ดังนั้นสามารถนำผลการศึกษาค้นคว้าไปประยุกต์ใช้และขยายผลในจังหวัดอื่นๆ ต่อไป (ประเมินความเสียหายจากธรรมชาติโดยการคิดดัชนีภูมิอากาศของแต่ละจังหวัด)





โครงการจัดการเพลี้ยแป้งมันสำปะหลัง

คณะรัฐมนตรีมีมติอนุมัติเงินงบกลางให้กรมส่งเสริมการเกษตร ดำเนินการจัดการเพลี้ยแป้งมันสำปะหลังในพื้นที่ที่มีการระบาด 600,000 ไร่ ใน 45 จังหวัด เพื่อการควบคุมการระบาดของ เพลี้ยแป้งมันสำปะหลังไม่ให้เกิดความเสียหายกับผลผลิต และป้องกันการแพร่กระจายยังแหล่งปลูกอื่น โดยการจัดตั้ง ศูนย์ปฏิบัติการควบคุมเพลี้ยแป้งมันสำปะหลังระดับกรมและ จังหวัด เพื่อติดตามสถานการณ์และรณรงค์ถ่ายทอดความรู้ ให้เกษตรกร ในการไถตากดิน เต็ดยอดมันสำปะหลังที่พบ เพลี้ยแป้ง เผาทำลาย ฟ่นสารเคมี แซ่ท่อนพันธุ์ พร้อมทั้งผลิต ขยายศัตรูธรรมชาติ (แมลงช้างปีกใส) จำนวน 900,000 ตัวและ จัดตั้งศูนย์จัดการศัตรูพืชชุมชน และหมู่บ้านต้นแบบ เพื่อเป็น แหล่งเรียนรู้ในการควบคุมเพลี้ยแป้งโดยวิธีผสมผสาน จากการ ดำเนินงานดังกล่าวทำให้เกษตรกร จำนวน 268,360 ราย มีการ ตื่นตัวและตระหนักถึงภัยจากการระบาดของเพลี้ยแป้ง มันสำปะหลัง ตลอดจนสามารถจัดการเพลี้ยแป้งมันสำปะหลัง ได้ด้วยตนเอง





โครงการควบคุมเพลี้ยกระโดดสีน้ำตาล เป็นการทำงานร่วมกันระหว่าง 3 หน่วยงาน คือ กรมการข้าว กรมพัฒนาที่ดิน และกรมส่งเสริมการเกษตร โดยได้ดำเนินการตามมาตรการยุติการระบาดของเพลี้ยกระโดดสีน้ำตาลในพื้นที่ 14 จังหวัด ดังนี้

กรมการข้าว สนับสนุนเมล็ดพันธุ์ข้าวพันธุ์ต้านทานเพลี้ยกระโดดสีน้ำตาล

กรมพัฒนาที่ดิน ดำเนินการให้ความช่วยเหลือเกษตรกรเป็นเงินสดชดเชยการไถกลบต้นข้าว ที่ถูกเพลี้ยกระโดดสีน้ำตาลทำลาย

กรมส่งเสริมการเกษตร ดำเนินการเพิ่มประสิทธิภาพการถ่ายทอดเทคโนโลยีการป้องกันกำจัดเพลี้ยกระโดดสีน้ำตาล โดยอบรมเจ้าหน้าที่และเกษตรกรแกนนำ จำนวน 300 ราย จัดตั้งศูนย์จัดการศัตรูพืชชุมชน จุดสาธิต และจัดงานวันณรงค์ เพื่อให้เกษตรกรมีความรู้ความเข้าใจด้านการสำรวจ การเตือนภัยและการป้องกันกำจัดเพลี้ยกระโดดสีน้ำตาล



การพัฒนาเกษตรกรและองค์กรเกษตรกร

ดำเนินงานส่งเสริมและสนับสนุนให้เกษตรกร สถาบันเกษตรกรเกิดการเรียนรู้ และทักษะในการประกอบอาชีพ ดังนี้

สร้างโอกาสในการเข้าถึงบริการและแก้ไขปัญหาทางการเกษตร

ให้บริการพัฒนาการผลิตทางการเกษตร สร้างช่องทางที่เกษตรกรสามารถเข้าถึงได้อย่างสะดวก รวดเร็วและเบ็ดเสร็จ ทั้งการให้บริการ ณ จุดให้บริการและการให้บริการในลักษณะเคลื่อนที่ไปหาเกษตรกร โดยได้ดำเนินการดังนี้

คลินิกเกษตรเคลื่อนที่ในพระราชานุเคราะห์ เพื่อให้เกษตรกรที่มีปัญหาด้านการเกษตร ในพื้นที่ห่างไกลสามารถเข้าถึงการบริการทางวิชาการและได้รับการแก้ไขปัญหาด้านการเกษตรอย่างครบวงจร ในคราวเดียวกัน เป็นการทำงานในลักษณะบูรณาการพร้อมกันของหน่วยงานต่างๆ ของกระทรวงเกษตรและสหกรณ์ โดยได้ดำเนินการจัดคลินิกเกษตรเคลื่อนที่ในพระราชานุเคราะห์ เพื่อเทิดพระเกียรติเนื่องในวันคล้ายวันพระราชสมภพสมเด็จพระบรมโอรสาธิราชฯ สยามมกุฎราชกุมาร และเนื่องในวันคล้ายวันประสูติพระเจ้าหลานเธอพระองค์เจ้าทีปังกรรัศมีโชติ และการจัดคลินิกเกษตรเคลื่อนที่ตามแผนปกติของจังหวัด 76 จังหวัด มีเกษตรกรมาลงทะเบียนรับบริการคลินิกต่างๆ ในด้านพืช ปศุสัตว์ ประมง ดิน ชลประทาน สหกรณ์ บัญชี คลินิกกฎหมาย และคลินิกอื่นๆ รวมทั้งสิ้น 163,232 ราย เข้ารับบริการในคลินิกต่างๆ จำนวน 155,164 ราย ให้บริการเสร็จสิ้นในการจัดงานคลินิก จำนวน 152,222 ราย และมีเกษตรกรที่ต้องติดตามให้บริการต่อเนื่อง จำนวน 2,942 ราย





ส่งเสริมและพัฒนาอาชีพการเกษตร

เฉพาะด้าน เพื่อฝึกอาชีพ และให้บริการทางการเกษตรตลอดจนเป็นแหล่งเรียนรู้ให้แก่เกษตรกรตามศักยภาพของศูนย์ปฏิบัติการเป็นการเพิ่มพูนรายได้ และขยายโอกาสในการประกอบอาชีพของเกษตรกร โดยการฝึกอบรมให้แก่เกษตรกรตามความสนใจของตนเองหลักสูตรฝึกอบรมที่สำคัญได้แก่ การปลูก/การผลิตพืชเศรษฐกิจและพืชสมุนไพร การขยายพันธุ์พืช การเพาะเห็ด การจัดสวน การผลิตสารชีวภัณฑ์ การควบคุมศัตรูพืชแบบผสมผสาน การเลี้ยงผึ้ง การใช้และการบำรุงรักษาเครื่องยนต์ทางการเกษตร รวมจำนวน 20,015 ราย พัฒนาแปลง/จุดเรียนรู้จำนวน 267 แปลง ผลิตต้นพันธุ์พืช 3,777,742 ต้น

การช่วยเหลือเกษตรกรผู้ประสบภัย

ธรรมชาติ กรมส่งเสริมการเกษตรในฐานะเป็นศูนย์ประสานการให้ความช่วยเหลือเกษตรกรผู้ประสบภัยธรรมชาติ ได้ดำเนินการสำรวจ สรุป ประมวลผลข้อมูล และ ตรวจสอบหลักฐาน เพื่อขอรับการช่วยเหลือจากกระทรวงเกษตรและสหกรณ์พร้อมทั้งขออนุมัติเงินประจำงวด โอนงบประมาณในการช่วยเหลือติดตามการจ่ายเงินช่วยเหลือเกษตรกรตลอดจนรายงานผลการให้ความช่วยเหลือต่อกระทรวงเกษตรและสหกรณ์ ในปี 2553 ดำเนินการให้ความช่วยเหลือเกษตรกรผู้ประสบภัยธรรมชาติ ได้แก่ อุทกภัย อัคคีภัย ภัยหนาว ฝนทิ้งช่วง ศัตรูพืชระบาด วาตภัย และภัยแล้ง รวมเกษตรกร 1,053,706 ราย พื้นที่ 10,361,184 ไร่ วงเงินช่วยเหลือทั้งสิ้น 19,016,174,766.75 บาท (ข้อมูล ณ วันที่ 7 มกราคม 2554)



🌿 ส่งเสริมการผลิตตามแนวเศรษฐกิจพอเพียง

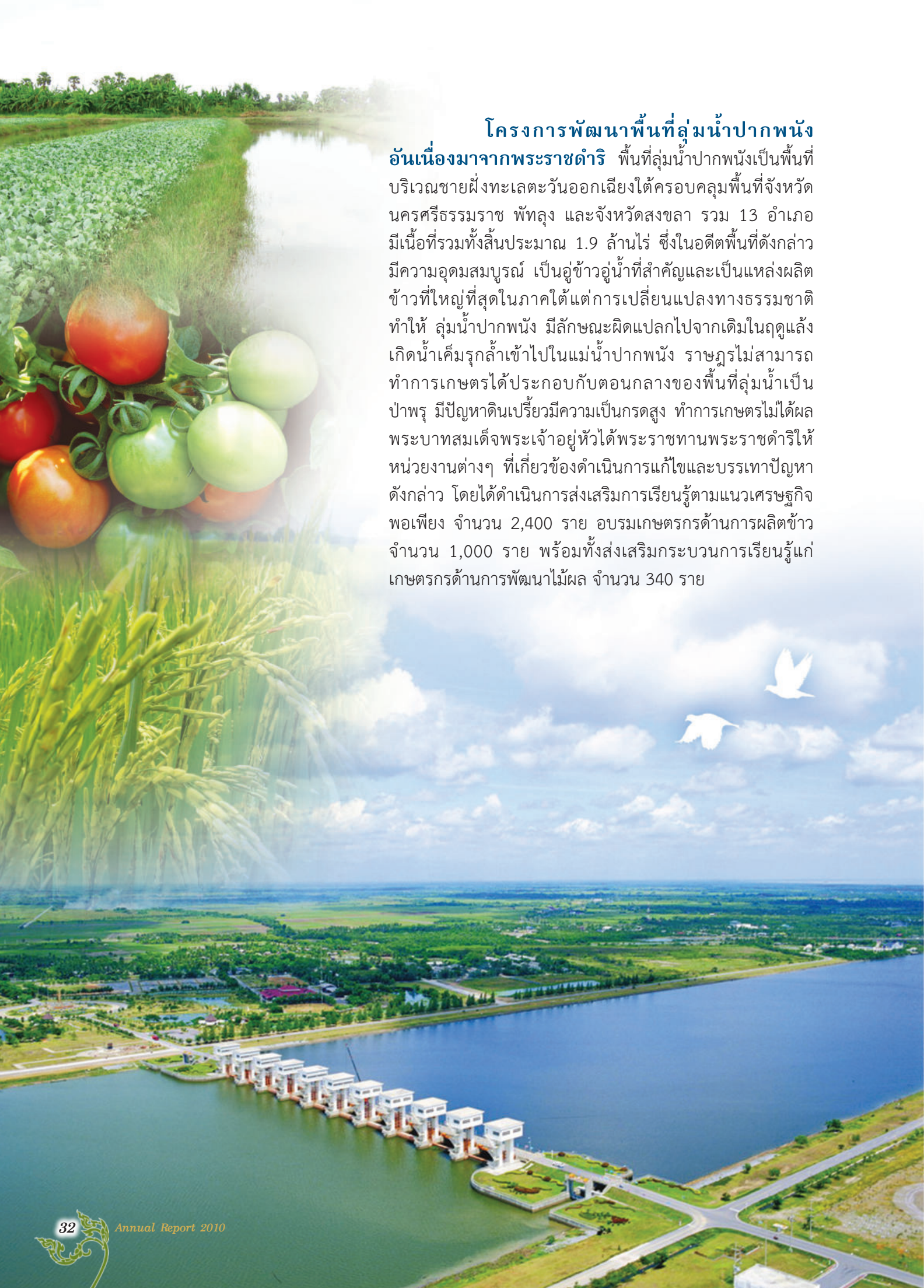
เป็นการส่งเสริมเพื่อให้เกษตรกรมีความรู้ความเข้าใจ และสามารถประยุกต์ใช้หลักปรัชญาเศรษฐกิจพอเพียงในการดำเนินชีวิตและประกอบอาชีพการเกษตร ดังนี้

โครงการสืบเนื่องมาจากพระราชดำริ เพื่อพัฒนาและส่งเสริมการประกอบอาชีพทางการเกษตรของเกษตรกรในพื้นที่ให้สามารถผลิตอาหารในชุมชนให้เพียงพอกับความต้องการของเกษตรกร โดยจัดทำแปลงส่งเสริมการปลูกพืช จำนวน 164 ไร่ จัดทำแปลงสาธิตเรียนรู้การปลูกพืช จำนวน 1,062 ไร่ อบรมเกษตรกร จำนวน 1,531 ราย และฝึกอบรมการถนอมและแปรรูปผลผลิต 22 กลุ่ม





โครงการศูนย์ศึกษาการพัฒนาอันเนื่องมาจากพระราชดำริ พระบาทสมเด็จพระเจ้าอยู่หัว ได้พระราชทานแนวพระราชดำริให้มีการจัดตั้งศูนย์ศึกษาการพัฒนาอันเนื่องมาจากพระราชดำริ ขึ้นตามภูมิภาคต่างๆ ทั่วประเทศ จำนวน 6 แห่ง ซึ่งแต่ละแห่งล้วนมีลักษณะปัญหาที่เฉพาะและแตกต่างกันในแต่ละภูมิภาคให้เป็นตัวแทนของแต่ละภูมิภาคในการศึกษาทดลองค้นคว้าและวิจัยเพื่อแสวงหาแนวทางและวิธีการพัฒนาต่างๆ ที่เหมาะสมสอดคล้องกับสภาพแวดล้อม โดยได้สนับสนุนการขยายผล ตามแนวพระราชดำริในการนำความรู้ที่ได้จากการศึกษาในศูนย์ศึกษาการพัฒนาไปแนะนำส่งเสริมเกษตรกรในหมู่บ้านรอบศูนย์ทั้ง 6 ศูนย์ เกษตรกร จำนวน 900 ราย



โครงการพัฒนาพื้นที่ลุ่มน้ำปากพนัง
อันเนื่องมาจากพระราชดำริ พื้นที่ลุ่มน้ำปากพนังเป็นพื้นที่บริเวณชายฝั่งทะเลตะวันออกเฉียงใต้ครอบคลุมพื้นที่จังหวัดนครศรีธรรมราช พัทลุง และจังหวัดสงขลา รวม 13 อำเภอ มีเนื้อที่รวมทั้งสิ้นประมาณ 1.9 ล้านไร่ ซึ่งในอดีตพื้นที่ดังกล่าวมีความอุดมสมบูรณ์ เป็นอยู่ข้าวอยู่น้ำที่สำคัญและเป็นแหล่งผลิตข้าวที่ใหญ่ที่สุดในภาคใต้แต่การเปลี่ยนแปลงทางธรรมชาติทำให้ ลุ่มน้ำปากพนัง มีลักษณะผิดแปลกไปจากเดิมในฤดูแล้งเกิดน้ำเค็มรุกล้ำเข้าไปในแม่น้ำปากพนัง ราษฎรไม่สามารถทำการเกษตรได้ ประกอบกับตอนกลางของพื้นที่ลุ่มน้ำเป็นป่าพรุ มีปัญหาดินเปรี้ยวมีความเป็นกรดสูง ทำการเกษตรไม่ได้ผล พระบาทสมเด็จพระเจ้าอยู่หัวได้พระราชทานพระราชดำริให้หน่วยงานต่างๆ ที่เกี่ยวข้องดำเนินการแก้ไขและบรรเทาปัญหาดังกล่าว โดยได้ดำเนินการส่งเสริมการเรียนรู้ตามแนวเศรษฐกิจพอเพียง จำนวน 2,400 ราย อบรมเกษตรกรด้านการผลิตข้าว จำนวน 1,000 ราย พร้อมทั้งส่งเสริมกระบวนการเรียนรู้แก่เกษตรกรด้านการพัฒนาไม้ผล จำนวน 340 ราย



โครงการเกษตรเพื่ออาหารกลางวัน เพื่อสนองพระราชดำริของสมเด็จพระเทพรัตนราชสุดาฯ สยามบรมราชกุมารี ในการพัฒนาเด็กและเยาวชนที่ด้อยโอกาสในถิ่นทุรกันดารให้มีการพัฒนาด้านโภชนาการ และความเป็นอยู่ที่ดีขึ้น มุ่งเน้นให้นักเรียน ครู และผู้ปกครอง ในโรงเรียนตำรวจตระเวนชายแดน 186 โรงเรียน โรงเรียนในสังกัดคณะกรรมการการศึกษาขั้นพื้นฐาน 177 โรงเรียน ศูนย์การเรียนรู้ชุมชนชาวไทยภูเขา “แม่ฟ้าหลวง” 266 โรงเรียน โรงเรียนสอนศาสนาอิสลาม 14 โรงเรียน โรงเรียนในสังกัดกรมส่งเสริมการปกครองส่วนท้องถิ่น 7 โรงเรียน รวมจำนวน 650 โรงเรียน โดยได้ดำเนินการอบรมสัมมนาจัดทำแผนการผลิต และแผนการประกอบอาหารให้กับครูเกษตร จำนวน 468 ราย พร้อมทั้งสนับสนุนปัจจัยการผลิตให้กับโรงเรียน เพื่อจัดทำแปลงผลิตพืช ผัก ไม้ผล และการแปรรูปถนอมอาหาร



โครงการรักษน้ำเพื่อพระแม่ของแผ่นดิน

เพื่อสนองพระราชเสาวนีย์ของสมเด็จพระนางเจ้าฯ สิริกิติ์ พระบรมราชินีนาถที่ทรงห่วงใยทรัพยากรธรรมชาติ และประสงค์ที่จะให้พสกนิกรที่อาศัยอยู่ในพื้นที่สูงได้ตระหนักถึงความสำคัญของต้นไม้ น้ำ และดิน เป็นผู้สืบทอดเจตนารมณ์ในการอนุรักษ์และฟื้นฟูป่าไม้ ซึ่งเป็นแหล่งต้นน้ำสามารถดำรงชีพอยู่ร่วมกับป่าได้อย่างเหมาะสม และยั่งยืน โดยการอบรมถ่ายทอดความรู้การปลูกพืชบนพื้นที่สูงแก่เกษตรกร 1,029 ราย

โครงการหลวงและขยายผลโครงการหลวง

ตามแผนแม่บท เป็นการส่งเสริมการเกษตรที่สนับสนุนการดำเนินงานของมูลนิธิโครงการหลวงโดยวิธีถ่ายทอดความรู้เทคโนโลยีการผลิตด้านการเกษตรที่เหมาะสมให้แก่ชาวไทยภูเขาที่อาศัยอยู่บนพื้นที่สูงในเขตพื้นที่โครงการหลวง 20 จังหวัด เพื่อแก้ไขปัญหาการปลูกพืชเสพติด การบุกรุกตัดไม้ทำลายป่า การทำไร่เลื่อนลอยการทำลายแหล่งต้นไม้อาหารลดการใช้สารเคมีป้องกันกำจัดศัตรูพืชบนพื้นที่สูง ตลอดจนปัญหาด้านความมั่นคงของประเทศ โดยการถ่ายทอดเทคโนโลยีเรื่องการปลูกพืชบนพื้นที่สูงแก่เกษตรกร 1,072 ราย พร้อมทั้งฝึกปฏิบัติการถนอมอาหารและแปรรูปผลผลิตทางการเกษตรให้กับกลุ่มแม่บ้านเกษตรกร จำนวน 26 กลุ่ม

โครงการพัฒนาลุ่มน้ำทะเลสาบสงขลา

เพื่อให้เกษตรกรในลุ่มน้ำทะเลสาบสงขลามีการใช้ประโยชน์ที่ดินในการผลิตอย่างคุ้มค่าเกื้อกูลกับสภาพแวดล้อมมีอาชีพและรายได้ที่มั่นคงมีคุณภาพชีวิตที่ดีขึ้น ดำเนินการอบรมให้ความรู้แก่เกษตรกร จำนวน 240 ราย ในเรื่องของการทำการเกษตรผสมผสาน การปรับปรุงบำรุงดิน การปลูกพืชเชิงอนุรักษ์ ทรัพยากรธรรมชาติบริเวณพื้นที่ต้นน้ำ

ลุ่มน้ำทะเลสาบสงขลา



โครงการสายใยรักแห่งครอบครัว ใน

พระราชูปถัมภ์สมเด็จพระบรมโอรสาธิราชฯ สยามมกุฎราชกุมาร เพื่อให้ประชาชนไทยมีสุขภาพที่สมบูรณ์ มีความรักความอบอุ่น ในครอบครัว ด้วยการทำการเกษตรสมบูรณ์เพิ่มพูนสุขภาพ เสริมสร้างความมั่นคงทางเศรษฐกิจ มีอาชีพเสริม มีรายได้เพิ่ม ลดการแยกย้ายของสมาชิกในครอบครัวจากชุมชนสู่เมือง โดย ได้ดำเนินการดังนี้

- สนับสนุนปัจจัยการผลิตให้สมาชิกที่เข้าร่วมโครงการ จุดพื้นที่ละ 70 รายๆ ละ 400 บาท รวม 87 จุด เกษตรกร 763 ราย เป็นเงิน 2,436,600 บาท เพื่อจัดทำแปลงเกษตรสมบูรณ์เพิ่มพูนสุขภาพตามแนวทางเศรษฐกิจพอเพียง โดยจัดทำในรูปแบบของอู่มองค์ผัก รั้วผักที่ผสมผสานกันระหว่าง ผักสวนครัว พืชสมุนไพร ผักพื้นบ้าน เพื่อเพิ่มปริมาณอาหารที่มีคุณค่าทางโภชนาการไว้บริโภคในครอบครัวและชุมชน

- จัดงานตลาดนัดโครงการสายใยรักแห่งครอบครัว เพื่อสร้างช่องทางการตลาดและรายได้แก่สมาชิกในโครงการสายใยรักแห่งครอบครัวฯ โดยให้อีกาสทุกกลุ่มหมุนเวียนนำสินค้าจำหน่ายและเรียนรู้การตลาด ณ ตลาด ออก. จำนวน 12 ครั้ง มียอดจำหน่ายสินค้ารวมทั้งสิ้น 26,364,552 บาท และจัดงานตลาดนัดโครงการสายใยรักแห่งครอบครัวระดับเขต เขตละ 2 ครั้ง มียอดจำหน่ายสินค้ารวมทั้งสิ้น 10,042,960 บาท





ปรัชญาของเศรษฐกิจพอเพียง
ทางสายกลาง

พอประมาณ มีเหตุผล มีภูมิคุ้มกันในตัวที่ดี

เงื่อนไขความรู้ (รอบรู้ รอบคอบ ระมัดระวัง) (ข้อดีขย่ สุจริต ซื่อ น อคทน แบ่งปัน)
เงื่อนไขคุณธรรม

นำสู่
ชีวิต - เศรษฐกิจ - สังคม - สมดุลย์ - มั่นคง - ยั่งยืน

โครงการขับเคลื่อนปรัชญาเศรษฐกิจพอเพียง มุ่งเน้นการพัฒนาเกษตรกรและชุมชนเกษตรกรให้เข้มแข็ง โดยผ่านกระบวนการเรียนรู้เกษตรทฤษฎีใหม่ แนวทางการจัดการฟาร์มตามหลักปรัชญาเศรษฐกิจพอเพียงภาคการเกษตร และการนำไปใช้ในไร่นาของตนเองตามศักยภาพของครัวเรือนเกษตรกร ได้มีการจัดกระบวนการเรียนรู้ในทุกจังหวัดจำนวน 76 ศูนย์ทั่วประเทศ มีเกษตรกรเข้าร่วมแลกเปลี่ยนเรียนรู้ และนำความรู้ไปปฏิบัติ จำนวนมากกว่า 17,520 ราย



สร้างการแข่งขันให้เกษตรกรและองค์กรเกษตรกร

เพื่อให้เกษตรกรมีการเสริมสร้างความเข้มแข็งในครอบครัว องค์กรเกษตรกร และวิสาหกิจชุมชนดำเนินการดังนี้

ส่งเสริมและพัฒนาองค์กรเกษตรกร โดยให้เกษตรกร แม่บ้าน เกษตรกรและยุวเกษตรกร รวมเป็นกลุ่มเพื่อช่วยเหลือซึ่งกันและกันให้สามารถพึ่งพาตนเองได้ และพัฒนาความรู้เทคโนโลยี และประสบการณ์การเกษตร เคหกิจเกษตร การบริหารจัดการกลุ่ม องค์กรและเครือข่าย ได้ดำเนินการดังนี้

- อบรมเพื่อส่งเสริมและพัฒนากลุ่มส่งเสริมอาชีพการเกษตร จำนวน 13,585 ราย
- พัฒนาแหล่งเรียนรู้องค์กรเกษตรกรด้านเคหกิจเกษตร จำนวน 2,263 ราย
- ประชุมและเลือกตั้งคณะกรรมการกลุ่มแม่บ้านเกษตรกรระดับประเทศ 1 ครั้ง ระดับเขต 6 ครั้ง และระดับจังหวัด 76 ครั้ง
- พัฒนาผู้นำกลุ่มแม่บ้านเกษตรกร จำนวน 316 ราย
- อบรมการบริหารจัดการธุรกิจกลุ่มแม่บ้านเกษตรกรด้านการตลาด จำนวน 20 กลุ่ม 40 ราย
- ถ่ายทอดความรู้และฝึกกระบวนการกลุ่มยุวเกษตรกร จำนวน 10,060 ราย ประกอบด้วยกิจกรรมดังนี้
 - 1) การถ่ายทอดความรู้ ทักษะและแลกเปลี่ยนเรียนรู้ตามกระบวนการกลุ่มยุวเกษตรกร 9,880 ราย
 - 2) งานชุมนุมยุวเกษตรกรพื้นที่สูง 300 ราย
 - 3) การแลกเปลี่ยนยุวเกษตรกรกับต่างประเทศ
 - 3.1 การฝึกงานผู้นำเยาวชนเกษตรกรไทยในประเทศญี่ปุ่น 6 ราย
 - 3.2 การแลกเปลี่ยนการศึกษาดูงานกับประเทศเกาหลี และประเทศญี่ปุ่น 10 ราย
 - 3.3 เป็นเจ้าภาพการแลกเปลี่ยนเยาวชนเกษตรกรต่างประเทศ 30 ราย
 - 4) การประชุม สัมมนา องค์กรและเครือข่าย 120 ราย





ส่งเสริมและพัฒนาวิสาหกิจชุมชน ปัจจุบันมีวิสาหกิจชุมชนและ
เครือข่ายวิสาหกิจชุมชนได้รับการอนุมัติจดทะเบียนแล้วทั่วประเทศ ณ วันที่ 30
กันยายน 2553 จำนวน 68,644 แห่ง สมาชิก จำนวน 1,157,575 ราย และเครือข่าย
วิสาหกิจชุมชนได้รับการอนุมัติจดทะเบียน จำนวน 263 แห่ง สมาชิก จำนวน 4,455 ราย
ได้มีการส่งเสริมและสนับสนุนวิสาหกิจชุมชนดังนี้

1. ส่งเสริมการจัดเวทีเรียนรู้ของสมาชิกวิสาหกิจชุมชน โดยมี
วัตถุประสงค์เพื่อให้สมาชิกวิสาหกิจชุมชนสามารถค้นหาศักยภาพและการจัดทำ
แผนพัฒนากิจการวิสาหกิจชุมชน เป้าหมาย 17,600 ราย ดำเนินการได้ 17,773 ราย
2. ร่วมกับกรมตรวจบัญชีสหกรณ์อบรมเรื่องการทำบัญชีให้กับกลุ่ม
วิสาหกิจชุมชน จำนวน 608 แห่ง
3. ร่วมกับธนาคารออมสินและมูลนิธิส่งเสริมยุวเกษตรกรไทยใน
พระราชูปถัมภ์ของสมเด็จพระเทพรัตนราชสุดาฯ สยามบรมราชกุมารี จัดสัมมนา
บูรณาการแนวทางการดำเนินงานโครงการพัฒนาวิสาหกิจชุมชนเข้าสู่แหล่งทุน จำนวน
3 แห่ง ในเขตกรุงเทพมหานคร นครปฐม และนครนายก
4. ร่วมกับกรมการพัฒนาชุมชน กรมส่งเสริมอุตสาหกรรม สำนัก
ปลัดกระทรวงพาณิชย์ ทำบันทึกข้อตกลงว่าด้วยความร่วมมือในการยกระดับ
ผู้ประกอบการ OTOP ให้สามารถพัฒนาไปเป็นผู้ประกอบการ SMEs ที่มีศักยภาพ
ในการประกอบการ สามารถแข่งขันและเติบโตได้อย่างยั่งยืน โดยคัดสรรกลุ่ม
ผู้ประกอบการ OTOP ประเภทชุมชน ที่ขึ้นทะเบียนกับกรมพัฒนาชุมชนในระดับ 5 ดาว
ในปี 2552 จำนวน 152 ราย และในส่วนของสำนักงานเลขาธิการ คณะกรรมการส่งเสริม
วิสาหกิจชุมชนในกลุ่ม OTOP 5 ดาวที่เป็นวิสาหกิจชุมชน จำนวน 12 ราย





5. ดำเนินงานภายใต้บันทึกความร่วมมือระหว่างธนาคารเพื่อการเกษตรและสหกรณ์การเกษตร ดังนี้

- สนับสนุนสินเชื่อ จำนวนเงิน 1,985 ล้านบาท ผ่านกลุ่มวิสาหกิจชุมชน จำนวน 14,601 กลุ่ม
- แลกเปลี่ยนข้อมูลข่าวสารของวิสาหกิจชุมชนและเครือข่ายที่ได้จดทะเบียนแล้วเพื่อแจ้งให้ธนาคารเพื่อการเกษตรและสหกรณ์การเกษตรสาขาเป็นฐานข้อมูลกลุ่มเป้าหมายในการขยายสินเชื่อของธนาคารเพื่อการเกษตรและสหกรณ์การเกษตรต่อไป
- ดำเนินโครงการเพิ่มศักยภาพและสร้างความสัมพันธ์อันดีระหว่างธนาคารกับกลุ่มวิสาหกิจชุมชน จำนวน 900 กลุ่ม เพื่อช่วยขับเคลื่อนการจ่ายสินเชื่อ
- สนับสนุนการพัฒนาเครือข่ายวิสาหกิจชุมชน จำนวน 75 เครือข่าย เพื่อให้วิสาหกิจชุมชนได้ทำกิจกรรมเชื่อมโยงธุรกิจในลักษณะการผลิต การรวบรวมแปรรูป และด้านการตลาด



- สนับสนุนเงินทุนเพื่อการวิจัย จำนวน 1,800,000 บาท เพื่อศึกษาแนวทางการพัฒนากลุ่มวิสาหกิจชุมชน ลูกค้านาคารเพื่อการเกษตรและสหกรณ์การเกษตร ในส่วนของการดำเนินงาน สภาพปัญหา และปัจจัยที่ทำให้กลุ่มประสบความสำเร็จและไม่ประสบความสำเร็จ

- อบรมบัญชีวิสาหกิจชุมชนแก่พนักงานธนาคาร (ครู ก) จำนวน 2 รุ่น รวม 184 ราย และอบรมโครงการบัญชีวิสาหกิจแก่กลุ่มวิสาหกิจชุมชน จำนวน 1,000 กลุ่ม รวมทั้งพัฒนาศักยภาพ ด้านการตลาดแก่กลุ่มบุคคล รวม 209 กลุ่ม

- ศึกษาการจัดตั้งกองทุนหมุนเวียนในการสนับสนุนกิจการของวิสาหกิจชุมชน และศึกษาแนวทางการร่วมทุนระหว่างธนาคารกับวิสาหกิจชุมชนและการสนับสนุนกิจการของวิสาหกิจชุมชนในรูปแบบอื่นๆ

6. สร้างโอกาสให้วิสาหกิจชุมชน นำสินค้าและบริการร่วมแสดงและจำหน่ายในงานต่างๆ เช่น งานวันสถาปนากรมส่งเสริมการเกษตร งานราชพฤกษ์รวมใจภักดิ์รักพ่อหลวง งาน “มหกรรมวิสาหกิจชุมชนนนทบุรี” งานวันสถาปนากระทรวงเกษตรและสหกรณ์ งานจำหน่ายสินค้าในงานเฉลิมพระเกียรติพระบาทสมเด็จพระเจ้าอยู่หัว เนื่องในวโรกาสมหามงคลบรมราชาภิเษก ปีที่ 60 งานวันข้าวและชาวนาแห่งชาติ งานมหกรรมไฟแห่งชาติเฉลิมพระเกียรติ งานแสดงสินค้าและนิทรรศการของดีจากชายแดนใต้





การพัฒนาการผลิตสินค้าเกษตร

ส่งเสริมการเพิ่มประสิทธิภาพการผลิตทางการเกษตร

เพื่อให้เกษตรกรมีความรู้ความสามารถในการผลิตสินค้าเกษตรอย่างมีประสิทธิภาพและผลผลิต มีความปลอดภัยต่อผู้บริโภคได้ดำเนินการดังนี้

ส่งเสริมการผลิตสินค้าเกษตรปลอดภัยและได้มาตรฐาน เพื่อพัฒนาเกษตรกรให้มีความรู้ การผลิตสินค้าเกษตรตามระบบการรับรองมาตรฐาน GAP ให้สามารถผลิตสินค้าที่มีคุณภาพเป็นการสร้างโอกาสทางการตลาดเพื่อการแข่งขันทั้งภายในประเทศและส่งออกต่างประเทศ โดยดำเนินการส่งเสริมเกษตรกรเข้าสู่ระบบการรับรองมาตรฐาน GAP พืชและข้าว ดังนี้

- พัฒนาเกษตรกรที่สมัครเข้าสู่ระบบการรับรองมาตรฐาน GAP ให้มีความรู้และทักษะในเรื่องระบบการผลิตตามมาตรฐาน GAP พืชและข้าว ได้รับใบประกาศนียบัตรรับรองการผ่านประเมินเบื้องต้น จำนวน 36,803 ราย
- เตรียมความพร้อมเกษตรกรเข้าสู่ระบบการรับรองมาตรฐาน GAP ปี 2554 โดยการถ่ายทอดความรู้เรื่องระบบการผลิตตามมาตรฐาน GAP จำนวน 205,625 ราย
- นำร่องศึกษารูปแบบระบบการรับรองมาตรฐาน GAP แบบกลุ่ม โดยการพัฒนาเจ้าหน้าที่และเกษตรกรให้สามารถจัดทำระบบควบคุมภายในสำหรับการตรวจรับรองมาตรฐาน GAP แบบกลุ่ม ในพืชผัก กัญชง ไข่ มะม่วง กัญชงไม้ ดำเนินการนำร่องใน 9 จังหวัด คือ เชียงใหม่ สุโขทัย ขอนแก่น นครราชสีมา พระนครศรีอยุธยา ราชบุรี ฉะเชิงเทรา พัทลุง และสงขลา จำนวน 12 กลุ่มรวม 183 ราย





โครงการบริหารจัดการศัตรูพืชและการเกษตรกรรมเพื่อลดความเสี่ยงให้กับเกษตรกร เพื่อเพิ่มพูนความรู้ด้านการจัดการศัตรูพืชแบบผสมผสาน โดยใช้ศูนย์จัดการศัตรูพืชชุมชนเป็นกลไกในการขับเคลื่อนการดำเนินงานด้านการจัดการศัตรูพืช (ข้าว ผัก ไม้ผล และพืชไร่) ภายในชุมชนเพื่อให้สามารถจัดการศัตรูพืชในชุมชนได้ด้วยตัวเองให้ยั่งยืน

- **พัฒนาศักยภาพศูนย์จัดการศัตรูพืชชุมชน** มุ่งเน้นการพัฒนาความรู้ให้กับแกนนำ และสมาชิกเครือข่าย ในด้านการจัดการศัตรูพืชแบบผสมผสาน โดยทุกศูนย์จัดการศัตรูพืชชุมชนจัดทำแปลงเรียนรู้ เพื่อสำรวจสถานการณ์ศัตรูพืช ศัตรูธรรมชาติ การวินิจฉัย/วิเคราะห์ ศัตรูพืช และศัตรูธรรมชาติ เพื่อประกอบการตัดสินใจในการควบคุมศัตรูพืช และเตือนการระบาดของศัตรูพืช ดำเนินการในพื้นที่ 30 จังหวัด มีศูนย์จัดการศัตรูพืชชุมชน จำนวน 358 ศูนย์ เกษตรกรได้รับการพัฒนาความรู้จำนวน 7,876 ราย

- **บริหารจัดการศูนย์จัดการศัตรูพืชชุมชน** โดยการประเมินศักยภาพ ศูนย์จัดการศัตรูพืชชุมชนเพื่อการวางแผนในการพัฒนา องค์ประกอบสำคัญของศูนย์จัดการศัตรูพืช ได้แก่ ที่ตั้งศูนย์ที่เหมาะสม มีคณะกรรมการครบ มีการประชุม มีกิจกรรมต่อเนื่อง การมีส่วนร่วมของสมาชิกและแกนนำ การสร้างเครือข่าย การจัดทำงบประมาณ เป็นต้น พบว่าศูนย์จัดการศัตรูพืชชุมชนร้อยละ 95.8 อยู่ในระดับดี และปานกลาง มีเพียงร้อยละ 4.2 ที่ต้องปรับปรุง





- **ตรวจวิเคราะห์สารพิษตกค้างในผลผลิตการเกษตร** เพื่อเฝ้าระวังความปลอดภัยของผลผลิตการเกษตรจากการตกค้างของสารเคมีกำจัดศัตรูพืช ที่อาจเกิดขึ้นจากการใช้สารเคมีกำจัดศัตรูพืชที่ไม่ถูกต้อง โดยการสุ่มเก็บตัวอย่างในแปลงเกษตรกร และการรับบริการ ณ จุดให้บริการในสำนักงาน การตรวจวิเคราะห์ใช้ชุดทดสอบแบบง่าย GT-Test kit ซึ่งสามารถตรวจสอบสารเคมีกำจัดศัตรูพืชกลุ่มออร์กาโนฟอสเฟต ได้แก่ คลอไพริฟอส ไดอะซินอน ไดโคโตฟอส ไตรอะโซฟอส เป็นต้น และกลุ่มคาร์บาเมต ได้แก่ คาร์โบฟูแรน คาร์โบซัลแฟน คาร์บาริล ออร์ติคาร์บ อ็อกซามิล เมโทมิล เป็นต้น การตรวจวิเคราะห์สารพิษตกค้างในผัก ผลไม้ ข้าวสาร และโคโตซาน ที่สุ่มเก็บตัวอย่างจาก 11 จังหวัด และประชาชนมาขอรับบริการรวมทั้งสิ้น 1,636 ตัวอย่าง ผลการตรวจวิเคราะห์ไม่พบสารพิษตกค้าง จำนวน 1,272 ตัวอย่าง คิดเป็นร้อยละ 77.7 พบสารพิษตกค้างระดับปลอดภัย จำนวน 347 ตัวอย่าง คิดเป็นร้อยละ 21.3 และพบสารพิษตกค้างในระดับไม่ปลอดภัย จำนวน 17 ตัวอย่าง คิดเป็นร้อยละ 1.0

ส่งเสริมการปลูกพืชพลังงานทดแทน

ปาล์มน้ำมัน

- ดำเนินโครงการเพิ่มประสิทธิภาพการผลิตปาล์มน้ำมัน เพื่อพัฒนาการผลิตของเกษตรกร เตรียมการสำหรับรองรับผลกระทบจากข้อตกลงการเปิดเสรีทางการค้า (FTA) ได้ดำเนินการอบรมถ่ายทอดความรู้การผลิตปาล์มน้ำมันแก่เกษตรกร จำนวน 10,000 ราย ในพื้นที่แหล่งผลิตปาล์มน้ำมัน จำนวน 18 จังหวัด ได้แก่ ชุมพร นครศรีธรรมราช สุราษฎร์ธานี ระนอง กระบี่ พังงา พัทลุง ตรัง ภูเก็ต ประจวบคีรีขันธ์ ชลบุรี ฉะเชิงเทรา จันทบุรี ระยอง ตราด สระแก้ว ปราจีนบุรี และหนองคาย

มันสำปะหลัง

- ดำเนินการส่งเสริมการผลิตมันสำปะหลังให้มีปริมาณการผลิตต่อไร่เพิ่มสูงขึ้น โดยการไถระเบิดดินดาน และส่งเสริมการใช้พันธุ์ดีจากผลการดำเนินงานดังกล่าวทำให้ผลผลิตมันสำปะหลังเพิ่มขึ้นจาก 3 ตันต่อไร่ เป็น 5 ตันต่อไร่





สร้างโอกาสทางการตลาดสินค้าเกษตรไทย

เพื่อหาแหล่งจำหน่ายสินค้าเกษตรให้มากขึ้นและในขณะเดียวกันเป็นการกระตุ้นให้เกษตรกร ได้พัฒนาการผลิตสินค้าเกษตรให้ได้คุณภาพสอดคล้องกับความต้องการของตลาดต่างประเทศอันจะส่งผลให้เกษตรกรสามารถขยายผลผลิตได้ราคาดี โดยได้ดำเนินงานดังนี้

1. เข้าร่วมแสดงสินค้าเกษตรไทยในต่างประเทศ : จัดงานประชาสัมพันธ์ การบริโภคผลไม้ และผลไม้ไทย ในต่างประเทศ 4 ประเทศ 7 แห่ง คือ สหรัฐอาหรับเอมิเรต อินเดียน อินโดนีเซีย (จาการ์ตา สุราบายา) สาธารณรัฐประชาชนจีน (เสิ่นหยาง เซียงไฮ้ ฉินตู)

2. กรมส่งเสริมการเกษตร ในฐานะเลขานุการคณะกรรมการพัฒนาและบริหารจัดการผลไม้ โดยมีรัฐมนตรีว่าการกระทรวงเกษตรและสหกรณ์เป็นประธาน คณะกรรมการ และคณะกรรมการประกอบด้วยหน่วยงานที่เกี่ยวข้องทุกภาคส่วน ได้ผลักดันยุทธศาสตร์พัฒนาผลไม้ในปี 2553 – 2554 และ จัดทำโครงการบริหารจัดการผลไม้ทุกภาค เป้าหมายผลไม้เศรษฐกิจ 6 ชนิด ได้แก่ เงาะ ทุเรียน ลำไย ลองกอง และ ลิ้นจี่ เพื่อให้หน่วยงานที่เกี่ยวข้องดำเนินการพัฒนาและบริหารจัดการผลไม้ รวมทั้ง ป้องกัน และแก้ไขปัญหาผลไม้ในช่วงฤดูการผลิต ซึ่งส่งผลให้มูลค่าการส่งออกผลไม้ จากเดิมปี 2550 มีมูลค่า 10,000 ล้านบาท เพิ่มขึ้นเป็น 14,000 ล้านบาทในปี 2553

3. จัดประชุมคณะกรรมการกล้วยไม้แห่งชาติ 4 ครั้ง ประชุมคณะทำงาน ทบทวนโครงการผลักดันกล้วยไม้ส่งออก และได้มีการจัดทำยุทธศาสตร์การแข่งขันกล้วยไม้ไทยในตลาดโลก พ.ศ. 2554 – 2559 เสนอให้คณะกรรมการกล้วยไม้แห่งชาติ และคณะรัฐมนตรี เพื่อให้ความเห็นชอบ และได้มีมติเห็นชอบในหลักการยุทธศาสตร์ การแข่งขันกล้วยไม้ไทยในตลาดโลก พ.ศ. 2554 – 2559 เมื่อวันที่ 14 มิถุนายน 2553



การบริหารจัดการที่ดี

พัฒนาบุคลากร ดำเนินการพัฒนาบุคลากรทั้งในส่วนกลาง และ ส่วนภูมิภาค เพื่อให้มีความพร้อมในการปฏิบัติงานที่รับผิดชอบ ดังนี้

- จัดฝึกอบรม/สัมมนาภายในหน่วยงาน จำนวน 20 หลักสูตร รวม 3,428 คน ประกอบด้วยการพัฒนาข้าราชการที่อยู่ระหว่างทดลองปฏิบัติหน้าที่ราชการ เช่น การฝึกอบรมหลักสูตร การพัฒนาความรู้พื้นฐานในการปฏิบัติราชการ การพัฒนาบุคลากรเพื่อพัฒนาความรู้และทักษะ เช่น การฝึกอบรมพัฒนาศักยภาพพนักงาน ข้าราชการของกรมส่งเสริมการเกษตรในส่วนกลาง การฝึกอบรมเชิงปฏิบัติการ หลักสูตรการเขียนหนังสือราชการและหนังสือโต้ตอบ และการพัฒนาบุคลากรตามนโยบายต่างๆ เช่น การสัมมนาเชิงปฏิบัติการ เรื่องแนวทางการขึ้นทะเบียนผู้ปลูกพืชเศรษฐกิจหลัก 3 ชนิด การสัมมนาเจ้าหน้าที่ผู้รับผิดชอบโครงการบริหารจัดการ ข้อมูลการเกษตรเพื่อการประกันรายได้ให้กับเกษตรกร

- จัดโดยหน่วยงานภายนอก ประกอบด้วยหลักสูตรฝึกอบรมผู้บริหาร จำนวน 9 หลักสูตร รวม 131 คน เช่น โครงการฝึกอบรมเสริมหลักสูตรนักบริหาร (ส.นบส.) โครงการพัฒนานักบริหารระดับสูง ผู้บริหารส่วนราชการ (นบส.2) หลักสูตรนักบริหารระดับสูง ผู้นำที่มีวิสัยทัศน์และคุณธรรม หลักสูตรนักปกครองระดับสูง (นปส.) และหลักสูตรอื่นๆ จำนวน 141 หลักสูตร รวม 247 คน

- หลักสูตรการเรียนรู้ด้วยตนเองผ่านระบบอิเล็กทรอนิกส์ (e-learning) หลักสูตรการจัดการดินและการใช้เทคโนโลยีชีวภาพ จำนวน 1 หลักสูตร และหลักสูตร การสร้างเว็บไซต์ด้วยตนเองจำนวน 3 ชั่วโมง



การจัดการความรู้เพื่อพัฒนางานส่งเสริมการเกษตร

กรมส่งเสริมการเกษตรได้ใช้การจัดการความรู้เป็นเครื่องมือในการพัฒนางานและองค์กร โดยในกระบวนการจัดการความรู้ของกอง/สำนัก เขตและจังหวัด ดำเนินการอย่างน้อย 4 ขั้นตอนหลัก คือ 1) วิเคราะห์งาน 2) กำหนดความรู้ที่จะใช้และวิธีการเรียนรู้ 3) จัดการเรียนรู้ และสรุปองค์ความรู้ และ 4) จัดเก็บองค์ความรู้เข้าสู่คลังความรู้ ซึ่งในระดับกรมฯ ได้กำหนดเป้าหมายการดำเนินงานใน 3 โครงการหลัก คือ โครงการขับเคลื่อนปรัชญาเศรษฐกิจพอเพียง โครงการพัฒนาองค์กรเกษตรกรและวิสาหกิจชุมชน และโครงการส่งเสริมการผลิตสินค้าเกษตรปลอดภัยและได้มาตรฐาน ผลการจัดการความรู้ได้เกิดการแลกเปลี่ยนเรียนรู้และสรุปองค์ความรู้ที่ได้ผล (Best Practice) เกิดการพัฒนาเจ้าหน้าที่และเกษตรกร เกิดเทคโนโลยีใหม่ในงานส่งเสริมการเกษตร และมีการนำองค์ความรู้ไปถ่ายทอดและเผยแพร่สู่เกษตรกรตามกลุ่มเป้าหมายได้ครอบคลุมทุกพื้นที่ โดยผ่านเครือข่ายอิเล็กทรอนิกส์ เวทีการเรียนรู้ตามระบบส่งเสริมการเกษตร สื่อการเรียนรู้และอื่นๆ เช่น Website KM Website ของหน่วยงาน DOAE K-Center และอื่นๆ เป็นต้น ผลงานที่เป็นรูปธรรมได้มีการจัดเก็บเข้าสู่คลังความรู้และเป็นแหล่งเรียนรู้เพื่อพัฒนางานส่งเสริมการเกษตรโดยใช้วิธีการจัดการความรู้ให้กับองค์กรได้บรรลุผล





บริหารจัดการระบบข้อมูลและพัฒนาระบบเทคโนโลยีสารสนเทศ

พัฒนาระบบเทคโนโลยีสารสนเทศตลอดจนปรับปรุงระบบข้อมูลสารสนเทศการเกษตร เพื่อสนับสนุนงานส่งเสริมการเกษตร ในมิติต่างๆ สำหรับตอบสนองภารกิจของหน่วยงาน และนโยบายภาครัฐ ซึ่งปรับปรุงระบบจัดเก็บข้อมูลสารสนเทศตลอดจนพัฒนาระบบฐานข้อมูลสารสนเทศที่สำคัญ ดังนี้

1) ปรับปรุงข้อมูลการเกษตรและจัดทำฐานข้อมูลทะเบียนเกษตรกรรายครัวเรือนให้มีความสมบูรณ์ ถูกต้อง เป็นปัจจุบัน เพื่อเป็นฐานข้อมูลในการดำเนินการตามโครงการมาตรการต่างๆ ของภาครัฐและใช้เป็นฐานข้อมูลกลางทางด้าน การเกษตรของหน่วยงานในกระทรวงเกษตรและสหกรณ์ และใช้เป็นข้อมูลรายชื่อเกษตรกรผู้มีสิทธิเลือกตั้งผู้แทนเกษตรกรตามร่างพระราชบัญญัติสภาเกษตรกรแห่งชาติ ซึ่งมีเกษตรกรขอขึ้นทะเบียนแล้วจำนวน 6,616,766 ครัวเรือน

2) ปรับปรุงระบบจัดเก็บการรายงานภาวะการผลิตพืชรายเดือนระดับ ตำบล (รต.) กำหนดกรอบการจัดเก็บชนิดพืชที่สำคัญทางเศรษฐกิจ จำนวน 409 ชนิดพืช แบ่งเป็นข้าว 4 ชนิด พืชไร่ 46 ชนิด ผัก 96 ชนิด ไม้ดอก 44 ชนิด ไม้ประดับ 59 ชนิด สมุนไพรและเครื่องเทศ 56 ชนิด ไม้ผล 71 ชนิด และไม้ยืนต้น 33 ชนิด สามารถเรียกดูพื้นที่เพาะปลูก พื้นที่เก็บเกี่ยว พื้นที่ให้ผลผลิต ผลผลิตรวม และราคาที่เกษตรกรขายได้ ในระดับต่างๆ ทั้งตำบล อำเภอ จังหวัด เขต ภาค และภาพรวมในระดับประเทศ

3) สนับสนุนให้หน่วยงานจัดทำเว็บไซต์ และพัฒนาปรับปรุงให้สวยงาม เข้าถึงได้ง่าย เพื่อให้บริการและประชาสัมพันธ์ข่าวสาร ผ่านทางเว็บไซต์กรมส่งเสริมการเกษตร www.doae.go.th จำนวน 1,029 เว็บไซต์ แบ่งเป็น กอง/สำนัก 18 เว็บไซต์ จังหวัด 76 เว็บไซต์ อำเภอ 881 เว็บไซต์ และศูนย์ปฏิบัติการ 48 เว็บไซต์



การเผยแพร่ประชาสัมพันธ์ ดำเนินการผลิตสื่อ เพื่อเผยแพร่ความรู้เทคโนโลยีการเกษตร และการประชาสัมพันธ์การดำเนินงานส่งเสริมการเกษตร ดังนี้

- **ผลิตรายการโทรทัศน์** ประชาสัมพันธ์กรมส่งเสริมการเกษตร จำนวน 4 เรื่อง ได้แก่ กรมส่งเสริมการเกษตรเต็มใจให้บริการ แนะนำกรมส่งเสริมการเกษตรภาษาไทยและภาษาอังกฤษ สารคดีเกษตร จำนวน 2 เรื่อง คือ การกรีดยาง และการใช้ปุ๋ยในสวนยาง

- **ผลิตสื่อส่งเสริมการเกษตร** เพื่อเผยแพร่ในรูปแบบเอกสารสิ่งพิมพ์ จำนวน 10 เรื่อง ความรู้การเกษตรในรูปแบบหนังสืออิเล็กทรอนิกส์ (E-book) เผยแพร่ทางเว็บไซต์ จำนวน 40 เรื่อง และผลิตสื่อพกพา (Box kit) เพื่อการศึกษา ชุดการปฏิบัติทางการเกษตรที่ดีสำหรับมะม่วง

- **เผยแพร่และประชาสัมพันธ์ผลการดำเนินงานส่งเสริมการเกษตร** ดังนี้

- ❖ เผยแพร่ข่าวผ่านสื่อมวลชน จำนวน 160 ข่าว
- ❖ รายการโทรทัศน์ “รายการรู้เพิ่มเติมค่าเกษตรกับกรมส่งเสริมการเกษตร” จำนวน 34 ตอน
- ❖ สารคดีโทรทัศน์ เปิดภูมิ ถิ่นเกษตร 24 ตอน
- ❖ สปอตโทรทัศน์ ได้แก่ เปลี่ยนแปลง ขอเออะครับ ยุวเกษตรกร การขึ้นทะเบียนการปลูกข้าวรอบที่ 2 การขึ้นทะเบียนเกษตรกรผู้ปลูกพืชเศรษฐกิจ 3 ชนิด ปี2553/54
- ❖ บทความ/รายงานพิเศษ ทางหนังสือพิมพ์ จำนวน 48 เรื่อง
- ❖ วารสารส่งเสริมการเกษตร จำนวน 12 ฉบับ
- ❖ นำสื่อมวลชนดูงาน จำนวน 2 ครั้ง เกี่ยวกับปาล์มน้ำมันและวิสาหกิจชุมชน กลุ่มแม่บ้านเกษตรกรและการปลูกมะนาวต้นคู่
- ❖ เผยแพร่ข้อความสั้น (SMS) จำนวน 90 ข้อความ





• การจัดนิทรรศการเพื่อส่งเสริมการเกษตรและเผยแพร่ผลการดำเนินงาน ภายใต้แนวคิด
ต่างๆ ดังนี้

- 42 ปี ส่งเสริมการเกษตรยุคใหม่ นำเกษตรกรไทยสู่ความเข้มแข็ง นิทรรศการงานวันสถาปนากกรมส่งเสริมการเกษตร
- ภูมิปัญญาไทย ผันสู่เศรษฐกิจพอเพียง นิทรรศการโครงการอนุรักษ์พันธุกรรมพืช วน สวนสัตว์เปิดเขาเขียว จังหวัดชลบุรี
- พ่อ...ผู้พลิกชีวิตบนดอย นิทรรศการโครงการพระราชดำริ จังหวัดเชียงใหม่
- เกษตรรวมใจ สานสายใยชายแดนใต้ นิทรรศการพัฒนาอาชีพจังหวัดชายแดนใต้ จังหวัดเชียงใหม่
- เกษตรสุขใจ ด้วยหัวใจพอเพียง นิทรรศการ 118 ปี กระทรวงเกษตรและสหกรณ์ ณ พิพิธภัณฑ์การเกษตรเฉลิมพระเกียรติ จ.ปทุมธานี
- ผักปลูกง่าย ลดรายจ่าย ปลอดภัยต่อสุขภาพ นิทรรศการมติชน เฮลท์แคร์ ดูแลสุขภาพ ณ ศูนย์ประชุมแห่งชาติสิริกิติ์
- พืชท้องถิ่นในจังหวัดชายแดนใต้ นิทรรศการของดีชายแดนใต้ ณ ศูนย์การค้า พิวเจอร์พาร์ค รังสิต
- จัดประกวดพืชผัก 9 ชนิด ไม้ผล 9 ชนิด ในงานราชพฤกษ์ รวมใจภักดิ์ รักพ่อหลวง ณ จังหวัดเชียงใหม่
- จัดประกวด/แข่งขัน ไม้และผลิตภัณฑ์จากไม้ จำนวน 9 ประเภท ในงานมหกรรม “ไม้แห่งชาติ” เฉลิมพระเกียรติสมเด็จพระราชินี ปี 2553 ณ สวนสมเด็จพระนางเจ้าสิริกิติ์

ซึ่งการเผยแพร่และประชาสัมพันธ์ดังกล่าว ส่งผลให้เกษตรกรและบุคคลทั่วไปได้รับทราบและมีความรู้ ความเข้าใจเกี่ยวกับแนวทางและผลการดำเนินงานของกรมส่งเสริมการเกษตรได้มากยิ่งขึ้น





ศูนย์บริการและถ่ายทอดเทคโนโลยีการเกษตรประจำตำบล

(ศบกต.)

- พัฒนาศักยภาพชุมชนเกษตร โดยประสานความร่วมมือกรมส่งเสริมการปกครองท้องถิ่น กรมการปกครองในการกำหนดแนวทางจัดทำแผนพัฒนาการเกษตรระดับตำบล บูรณาการแผนพัฒนาหมู่บ้าน/ชุมชนกับแผนพัฒนาท้องถิ่น จัดทำเมนูทางเลือกโครงการเพื่อใช้เป็นข้อมูลในการจัดทำแผนพัฒนาการเกษตรของเจ้าหน้าที่ส่งเสริมการเกษตรระดับตำบลและเลขานุการ ศบกต. จำนวน 80 โครงการ ทางเลือกอาชีพปศุสัตว์โดยความร่วมมือของกรมปศุสัตว์ จำนวน 5 ทางเลือกอาชีพ และทางเลือกกิจกรรมสำหรับเกษตรกร จำนวน 21 กิจกรรม

- ด้านพัฒนา ศบกต. โดยจัดทำคู่มือวิทยากรเกษตรกรประจำจุดสาธิต ภายใต้อำนวยการ ศบกต. การประกวด ศบกต.ดีเด่นระดับประเทศ การศึกษาปัจจัยที่มีผลให้ ศบกต.ได้รับรางวัลชนะเลิศ การจัดทำทำเนียบจุดสาธิต และฐานข้อมูลจุดสาธิต

- การขับเคลื่อน ศบกต. ตามบันทึกข้อตกลงว่าด้วยความร่วมมือสนับสนุนการดำเนินงานส่งเสริมและพัฒนาการเกษตรท้องถิ่นระหว่าง กรมส่งเสริมการปกครองท้องถิ่น กับกรมส่งเสริมการเกษตร โดยความเห็นพ้องของสมาคมองค์การบริหารส่วนจังหวัดแห่งประเทศไทย สมาคมสันนิบาตเทศบาลแห่งประเทศไทย และองค์การบริหารส่วนตำบลแห่งประเทศไทย ดำเนินการดังนี้

- พัฒนาศักยภาพบุคลากร โดยร่วมจัดทำหลักสูตรและร่วมเป็นวิทยากรอบรมนักวิชาการเกษตรขององค์กรปกครองส่วนท้องถิ่น จำนวน 10 วิชา

- สนับสนุนคณะกรรมการบริหาร ศบกต. ให้มีศักยภาพในการบริหารจัดการ โดยการร่วมเป็นวิทยากรและจัดอบรมคณะกรรมการบริหาร ศบกต. และเจ้าหน้าที่ขององค์กรปกครองส่วนท้องถิ่น

- บูรณาการแผนพัฒนาการเกษตรระดับตำบลกับแผนพัฒนาท้องถิ่น ปี 2555-2557

ศูนย์บริการและถ่ายทอดเทคโนโลยีการเกษตรประจำตำบล
ต.โคกขมิ้น อ.พลับพลาชัย จ.บุรีรัมย์
กระทรวงเกษตรและสหกรณ์



ระบบส่งเสริมการเกษตรและการพัฒนางานวิจัย

ระบบส่งเสริมการเกษตร ประกอบด้วย 2 ระบบย่อย คือ ระบบการปฏิบัติงานในพื้นที่ และระบบสนับสนุนการปฏิบัติงานเพื่อสนับสนุนการปฏิบัติงานของเจ้าหน้าที่ให้ทำงานได้อย่างมีประสิทธิภาพ โดยระบบการปฏิบัติงานในพื้นที่ เน้นหลักการปฏิบัติงานของเจ้าหน้าที่ในระดับอำเภอ ตำบล ไปจนถึงชุมชน และเกษตรกรเป้าหมาย ซึ่งได้มีการปรับปรุงและประกาศใช้ตั้งแต่เดือนพฤษภาคม 2551 ส่วนระบบสนับสนุนการปฏิบัติงานเป็นการสนับสนุนการทำงานของสำนักงานเกษตรอำเภอได้มีการดำเนินงานดังนี้

- สนับสนุนการจัดสัมมนาเชิงปฏิบัติการระดับเขต (RW) โดยจัดทำกรอบ/ประเด็นหลักในการสัมมนาและกำหนดให้จัด RW เขตละ 2 ครั้ง ส่งผลให้เกิดช่องทางในการติดตามสนับสนุนแก้ไขปัญหาและเร่งรัดการปฏิบัติงานของจังหวัด เป็นจุดประสานระหว่างส่วนกลางและภูมิภาค ในการทำความเข้าใจกิจกรรมโครงการของกรมส่งเสริมการเกษตร รวมทั้งเป็นการรวบรวมองค์ความรู้ที่ได้จากการส่งเสริมการเกษตรในแต่ละเขต

- จัดทำปฏิทินการปฏิบัติงานตามระบบส่งเสริมการเกษตรผ่านสื่ออิเล็กทรอนิกส์ ช่วยให้หน่วยงานต่างๆ สามารถสืบค้นข้อมูลรายจังหวัด และรายกิจกรรมได้สะดวก ทั้งนี้ การบันทึกข้อมูลดังกล่าวเป็นตัวชี้วัดการปฏิบัติงานของเกษตรจังหวัด



พัฒนางานวิจัยด้านส่งเสริมการเกษตร “สนับสนุนให้เจ้าหน้าที่ส่งเสริมการเกษตร นำกระบวนการวิจัยไปใช้ในการพัฒนางานส่งเสริมการเกษตรให้มีประสิทธิภาพยิ่งขึ้น ดังนี้

- โครงการพัฒนางานประจำสู่งานวิจัย (R2R : Routine to Research) สำหรับส่วนกลาง เพื่อสร้างความรู้ความเข้าใจ แนวคิด/หลักการพัฒนางานของเจ้าหน้าที่ด้วยกระบวนการวิจัย และ สนับสนุนให้เจ้าหน้าที่นำกระบวนการวิจัยไปพัฒนางานที่รับผิดชอบ และเรียนรู้พัฒนาตนเองไปพร้อมกับการพัฒนางานแก่หน่วยงานในส่วนกลาง 11 หน่วยงาน จำนวน 49 ราย

- การถอดบทเรียนการดำเนินงานที่ได้ผลดีเพื่อเป็นประโยชน์แก่ผู้เกี่ยวข้องเพื่อนำไปใช้ประโยชน์ต่อไป เช่น การถอดบทเรียนตลาดชุมชนสินค้าเกษตรกรรม ตลาดดอนแขวน ตำบลสุขไพบูลย์ อำเภอเสิงสาง จังหวัดนครราชสีมา การบริหารจัดการเพื่อป้องกันกำจัดเพลี้ยแป้งในมันสำปะหลัง จังหวัดนครราชสีมา

- สนับสนุนให้มีการเผยแพร่ประชาสัมพันธ์งานวิจัยแก่สาธารณะ เพื่อแลกเปลี่ยนแนวคิด ประสบการณ์ และขยายผลไปยังผู้สนใจทั่วไป โดยนำเสนอผลงานภาคการประชุม และภาคนิทรรศการ ในงานการนำเสนอผลงานวิจัยแห่งชาติ ปี 2553 (Thailand Research Expo 2010) จัดโดยสำนักงานคณะกรรมการวิจัยแห่งชาติ (วช.) ณ ศูนย์ประชุมบางกอกคอนเวนชันเซ็นเตอร์ เซ็นทรัลเวิลด์ ราชประสงค์ กรุงเทพฯ

- การเผยแพร่ประชาสัมพันธ์ผ่านวารสารส่งเสริมการเกษตร การพัฒนางานประจำสู่งานวิจัย (R2R) 3 ฉบับ ตั้งแต่เดือนพฤษภาคม มิถุนายน และกรกฎาคม เป็นการเผยแพร่แนวคิด การพัฒนางานประจำสู่งานวิจัยและตัวอย่างที่ประสบความสำเร็จแก่ผู้ที่สนใจเพื่อนำไปประยุกต์ใช้ต่อไป



ศูนย์บริการร่วมของกรมส่งเสริมการเกษตร เป็นหน่วยงานที่เกิดขึ้นตามมติคณะรัฐมนตรี เพื่อใช้เป็นกลไกการลดขั้นตอน และระยะเวลาการปฏิบัติราชการ ส่งเสริมให้ประชาชนได้รับรู้ข้อมูลข่าวสารจากทางราชการ และสื่อสาธารณะอื่นได้อย่างกว้างขวาง ถูกต้อง เป็นธรรม และรวดเร็ว ศูนย์บริการร่วม กรมส่งเสริมการเกษตรมีผู้มารับบริการ โดยเป็นการติดต่อขอรับข้อมูลด้วยตนเอง จำนวน 2,706 ราย ทางโทรศัพท์ จำนวน 967 ราย และทางเว็บไซต์ จำนวน 7,068 ราย รวมทั้งสิ้น 10,741 ราย ทั้งนี้ผู้ประกอบการอาชีพอิสระ (แม่บ้านและผู้เกษียณอายุราชการ ฯลฯ) เข้ามารับบริการมากที่สุด รองลงมา เป็นผู้ที่มีอาชีพรับราชการ เกษตรกร พนักงานบริษัทเอกชน นักศึกษา และพนักงานรัฐวิสาหกิจตามลำดับ

เรื่องที่ผู้รับบริการให้ความสนใจและขอรับคำปรึกษามากที่สุด คือ เรื่องการปลูกผักสวนครัว (การเพาะเห็ดชนิดต่างๆ การเพาะถั่วงอก และการปลูกผักไฮโดรโปนิกส์ เป็นต้น) รองลงมาการเกษตรแบบผสมผสานตามแนวเศรษฐกิจพอเพียง (องค์ความรู้ภูมิปัญญาท้องถิ่น การวางแผนการเพาะปลูกพืชในพื้นที่ของตนให้เกิดประโยชน์สูงสุด การปลูกพืชไร่ การปลูกไม้ยืนต้น และการแปรรูป) จากการประเมินผลความพึงพอใจของผู้รับบริการ 5 ด้าน คือ ด้านการให้บริการของเจ้าหน้าที่ที่มีความสุภาพเป็นมิตร ตรงต่อความต้องการ มีขั้นตอนการให้บริการที่รวดเร็ว สถานที่ให้บริการสวยงาม เป็นระเบียบ และมีสิ่งอำนวยความสะดวก คิดเป็นร้อยละ 98



ศูนย์บริการร่วม กรมส่งเสริมการเกษตร






ส่วนที่ 3

รายงานการเงินส่วนราชการ





รายงานการเงินของกรมส่งเสริมการเกษตร แบ่งเป็น 2 ส่วน ดังนี้

1. งบการเงิน จะประกอบด้วย งบแสดงฐานะการเงิน งบรายได้และค่าใช้จ่าย และหมายเหตุประกอบงบการเงิน เปรียบเทียบระหว่างปีงบประมาณ พ.ศ. 2553 และ พ.ศ. 2552

2. การวิเคราะห์งบการเงิน จะแสดงการวิเคราะห์ 2 รูปแบบ ดังนี้

2.1 การวิเคราะห์อัตราส่วนตามแนวตั้ง (Common Size) เป็นการวิเคราะห์ข้อมูลที่ละด้าน โดยเปรียบเทียบเป็นอัตราร้อยละต่อสินทรัพย์รวม หรือรายได้รวม

ซึ่งจะแสดงถึงโครงสร้างของงบการเงินปีนั้นๆ กรณีที่ใช้ข้อมูลสองปี เปรียบเทียบจะทำให้ทราบถึงการเปลี่ยนแปลงโครงสร้างของงบการเงิน

2.2 การวิเคราะห์ตามแนวโน้มหรือการวิเคราะห์หาแนวโน้ม (Trend Analysis) เป็นการวิเคราะห์โดยใช้อัตราร้อยละของแนวโน้ม เพื่อดูแนวโน้มหรือทิศทางของรายการต่างๆ ที่ปรากฏในงบการเงิน

1. งบการเงิน

กรมส่งเสริมการเกษตร

งบแสดงฐานะการเงิน

ณ วันที่ 30 กันยายน 2553 และ 2552

		(บาท)	(บาท)
	หมายเหตุ	2553	2552
สินทรัพย์			
สินทรัพย์หมุนเวียน			
เงินสดและรายการเทียบเท่าเงินสด	2	1,364,576,133.08	1,438,958,478.57
ลูกหนี้ระยะสั้น		58,838,070.30	67,455,448.00
รายได้ค้างรับ		-2,842,164.44	61,325,207.23
เงินลงทุนระยะสั้น	3	172,660.42	172,660.42
สินค้าและวัสดุคงเหลือ		2,600,172.33	3,002,610.65
สินทรัพย์หมุนเวียนอื่น		12,000.00	
รวมสินทรัพย์หมุนเวียน		1,423,356,871.69	1,570,914,404.87
สินทรัพย์ไม่หมุนเวียน			
ลูกหนี้ระยะยาว		2,074,664.35	223,841.35
ที่ดิน อาคาร และอุปกรณ์ (สุทธิ)	4	1,787,197,226.87	2,309,427,862.61
สินทรัพย์โครงสร้างพื้นฐาน (สุทธิ)	5	21,052,487.17	19,953,766.39
สินทรัพย์ไม่มีตัวตน (สุทธิ)	6	3,108,077.71	4,004,281.18
รวมสินทรัพย์ไม่หมุนเวียน		1,813,432,456.10	2,333,609,751.53
รวมสินทรัพย์		3,236,789,327.79	3,904,524,156.40
หนี้สิน			
หนี้สินหมุนเวียน			
เจ้าหนี้ระยะสั้น		49,466,041.35	42,188,543.80
ค่าใช้จ่ายค้างจ่าย		23,357,589.98	101,934,473.01
รายได้แผ่นดินรอนำส่งคลัง	13	84,283.83	84,283.83
เงินอุดหนุนการรับจากคลังระยะสั้น	7	1,519,996.75	1,579,996.75
เงินรับฝากระยะสั้น		1,660,157,550.34	1,592,701,545.27
หนี้สินหมุนเวียนอื่น		-5,809,884.68	5,583,729.32
รวมหนี้สินหมุนเวียน		1,728,775,577.57	1,744,072,571.98
หนี้สินไม่หมุนเวียน			
รายได้รอการรับรู้ระยะยาว		12,633,438.77	4,973,804.56
เงินอุดหนุนการรับจากคลังระยะยาว		26,371,749.20	26,311,749.20
หนี้สินไม่หมุนเวียนอื่น		285,617.09	253,837.09
รวมหนี้สินไม่หมุนเวียน		39,290,805.06	31,539,390.85
รวมหนี้สิน		1,768,066,382.63	1,775,611,962.83
สินทรัพย์สุทธิ		1,468,722,945.16	2,128,912,193.57
ส่วนทุน/สินทรัพย์สุทธิ			
ทุน		3,615,376,386.42	3,663,464,498.85
รายได้สูง (ต่ำ) กว่าค่าใช้จ่ายสะสม		-2,146,653,441.26	-1,534,552,305.28
รวมสินทรัพย์สุทธิ		1,468,722,945.16	2,128,912,193.57

หมายเหตุประกอบงบการเงินเป็นส่วนหนึ่งของงบการเงิน

กรมส่งเสริมการเกษตร งบรายได้และค่าใช้จ่าย

สำหรับปี สิ้นสุดวันที่ 30 กันยายน 2553 และ 2552

		(บาท)	(บาท)
	หมายเหตุ	2553	2552
รายได้จากการดำเนินงาน			
รายได้จากรัฐบาล			
รายได้จากงบประมาณ	8	7,582,676,282.59	12,383,085,843.15
รวมรายได้จากรัฐบาล		7,582,676,282.59	12,383,085,843.15
รายได้จากแหล่งอื่น			
รายได้จากการขายสินค้าและบริการ		3,460,186.21	723,503.10
รายได้จากเงินช่วยเหลือและเงินบริจาค		28,258,995.58	6,963,679.28
รายได้อื่น		537,528,022.78	456,586,867.27
รวมรายได้จากแหล่งอื่น		569,247,204.57	464,274,049.65
รวมรายได้จากการดำเนินงาน		8,151,923,487.16	12,847,359,892.80
ค่าใช้จ่ายจากการดำเนินงาน			
ค่าใช้จ่ายบุคลากร	9	3,995,979,669.08	3,958,147,202.15
ค่าบำรุงรักษา		952,585,772.10	939,482,836.45
ค่าใช้จ่ายในการฝึกอบรม		133,354,227.93	266,936,289.97
ค่าใช้จ่ายเดินทาง		226,256,327.34	219,665,655.27
ค่าตอบแทน ค่าใช้สอยและค่าวัสดุ	10	606,798,372.54	814,392,089.58
ค่าสาธารณูปโภค	11	71,910,482.13	67,847,753.97
ค่าเสื่อมราคาและค่าตัดจำหน่าย	12	154,196,083.88	148,756,659.78
ค่าใช้จ่ายเงินอุดหนุน		173,893,256.77	2,649,539,158.25
ค่าใช้จ่ายอื่นๆ		2,070,619,240.47	3,632,240,092.15
รวมค่าใช้จ่ายจากการดำเนินงาน		8,385,593,432.24	12,697,007,737.57
รายได้สูง (ต่ำ) กว่าค่าใช้จ่ายจากการดำเนินงาน		-233,669,945.08	150,352,155.23
รายได้/ค่าใช้จ่าย ที่ไม่เกิดจากการดำเนินงาน			
กำไร/ขาดทุนสุทธิจากการจำหน่ายสินทรัพย์		-3,906,552.95	-1,635,664.22
รายการอื่นๆ ที่ไม่เกิดจากการดำเนินงาน			-231,186.00
รวมรายได้/ค่าใช้จ่าย ที่ไม่เกิดจากการดำเนินงาน		-3,906,552.95	-1,866,850.22
รายได้สูง (ต่ำ) กว่าค่าใช้จ่ายจากกิจกรรมตามปกติ		-237,576,498.03	148,485,305.01
รายได้สูง (ต่ำ) กว่าค่าใช้จ่ายสุทธิ		-237,576,498.03	148,485,305.01

หมายเหตุประกอบงบการเงินเป็นส่วนหนึ่งของงบการเงิน



กรมส่งเสริมการเกษตร

หมายเหตุประกอบงบการเงิน

สำหรับปี สิ้นสุดวันที่ 30 กันยายน 2553 และ 2552

หมายเหตุที่ 1 🍌 สรุปนโยบายการบัญชีที่สำคัญ

1.1 หลักเกณฑ์ในการจัดทำงบการเงิน


งบการเงินนี้จัดขึ้นตามเกณฑ์คงค้าง ซึ่งเป็นไปตามข้อกำหนดในหลักการและนโยบายบัญชีสำหรับหน่วยงานภาครัฐ ฉบับที่ 2 ตามประกาศกระทรวงการคลัง เมื่อวันที่ 6 มกราคม 2546 การจัดประเภทและการแสดงรายการในงบการเงินถือปฏิบัติตามหนังสือกรมบัญชีกลาง ด่วนที่สุด ที่ กค 0423.2/ว410 ลงวันที่ 21 พฤศจิกายน 2551 เรื่อง รูปแบบรายงานการเงินของหน่วยงานภาครัฐ

1.2 หน่วยงานที่เสนอรายงาน

งบการเงินนี้เป็นการแสดงภาพรวมของกรมส่งเสริมการเกษตร ซึ่งรวมรายการทางบัญชีที่เกิดขึ้นในหน่วยงานระดับหน่วยเบิกจ่ายภายใต้สังกัดกรมส่งเสริมการเกษตร จำนวน 143 หน่วยเบิกจ่าย และมีหน่วยเบิกจ่ายที่ปิดดำเนินการและอยู่ระหว่างรวบรวมรายการทางบัญชีเพื่อโอนปิดบัญชีให้กับสำนักงานปลัดกระทรวงเกษตรและสหกรณ์ จำนวน 9 หน่วยเบิกจ่ายและกรมการข้าว จำนวน 23 หน่วยเบิกจ่าย

1.3 ขอบเขตของข้อมูลในรายงาน

รายการที่ปรากฏในงบการเงิน รวมถึงสินทรัพย์ หนี้สิน รายได้ และค่าใช้จ่าย ซึ่งเป็นของรัฐบาลในภาพรวม แต่ให้หน่วยงานเป็นผู้รับผิดชอบในการดูแลรักษาและบริหารจัดการให้แก่รัฐบาลภายใต้อำนาจหน้าที่ตามกฎหมาย และรวมถึงสินทรัพย์ หนี้สิน รายได้ และค่าใช้จ่าย ซึ่งเป็นของหน่วยงานที่ใช้เพื่อประโยชน์ในการดำเนินงานของหน่วยงานเอง ไม่ว่าจะรายการดังกล่าวจะเป็นรายการที่เกิดจากเงินในงบประมาณหรือเงินนอกงบประมาณซึ่งเป็นรายการที่เกิดขึ้นทั้งที่หน่วยงานในส่วนกลางและหน่วยงานในส่วนภูมิภาคภายใต้สังกัด



1.4 การรับรู้รายได้

- รายได้จากเงินงบประมาณรับรู้เมื่อได้รับอนุมัติคำขอเบิกเงินจากกรมบัญชีกลาง
- รายได้เงินนอกงบประมาณรับรู้เมื่อเกิดรายได้
- รายได้แผ่นดินรับรู้เมื่อได้รับเงิน
 - ❖ รายได้แผ่นดินประเภทภาษีแสดงในงบการเงินด้วยยอดสุทธิจากการจ่ายคืนภาษีแล้ว
 - ❖ รายได้แผ่นดินแสดงเป็นรายการต่างหากจากรายได้และค่าใช้จ่ายจากกิจกรรมปกติของหน่วยงานในงบรายได้และค่าใช้จ่าย

1.5 ค่าเสื่อมราคาและค่าตัดจำหน่าย

ค่าเสื่อมราคาและค่าตัดจำหน่ายคำนวณจากราคาทุนของอาคารและอุปกรณ์ และสินทรัพย์ไม่มีตัวตนโดยวิธีเส้นตรงตามอายุการใช้งานตามคำสั่งกรมส่งเสริมการเกษตร ที่ กษ 1003/ว458 ลงวันที่ 9 เมษายน 2546 เรื่อง การตีราคาทรัพย์สิน ดังนี้

อาคารและสิ่งปลูกสร้าง	5 - 35	ปี
ครุภัณฑ์	3 - 15	ปี

หมายเหตุที่ 2 🍷 เงินสดและรายการเทียบเท่าเงินสด

เงินสดในมือ

เงินฝากสถาบันการเงิน

เงินฝากคลัง

รวม เงินสดและรายการเทียบเท่าเงินสด

หมายเหตุที่ 3 🍷 เงินลงทุนระยะสั้น

เงินฝากประจำ

รวมเงินลงทุนระยะสั้น

หมายเหตุที่ 4 🍷 ที่ดิน อาคาร และอุปกรณ์ (สุทธิ)

ที่ดิน

อาคารและสิ่งปลูกสร้าง

หัก ค่าเสื่อมราคาสะสม

อาคารและสิ่งปลูกสร้าง (สุทธิ)

อุปกรณ์

หัก ค่าเสื่อมราคาสะสม

อุปกรณ์ (สุทธิ)

งานระหว่างก่อสร้าง

รวม ที่ดิน อาคาร และอุปกรณ์ (สุทธิ)

หมายเหตุที่ 5 🍷 สินทรัพย์โครงสร้างพื้นฐาน (สุทธิ)

สินทรัพย์โครงสร้างพื้นฐาน

หัก ค่าเสื่อมราคาสะสม

รวม สินทรัพย์โครงสร้างพื้นฐาน (สุทธิ)

หมายเหตุที่ 6 🍷 สินทรัพย์ไม่มีตัวตน (สุทธิ)

โปรแกรมคอมพิวเตอร์

หัก ค่าตัดจำหน่ายสะสม

รวม สินทรัพย์ไม่มีตัวตนอื่น (สุทธิ)

หมายเหตุที่ 7 🍷 เงินอุดหนุนราชการรับจากคลังระยะสั้น

เงินอุดหนุนเพื่อช่วยเหลือผู้ประสบภัยพิบัติกรณีฉุกเฉิน

เงินอุดหนุนอื่น

รวม เงินอุดหนุนราชการรับจากคลังระยะสั้น

	(บาท) 2553	(บาท) 2552
เงินสดในมือ	26,534,242.07	26,895,519.93
เงินฝากสถาบันการเงิน	319,102,397.76	397,946,073.90
เงินฝากคลัง	1,018,939,493.25	1,014,116,884.74
รวม เงินสดและรายการเทียบเท่าเงินสด	1,364,576,133.08	1,438,958,478.57
เงินฝากประจำ	172,660.42	172,660.42
รวมเงินลงทุนระยะสั้น	172,660.42	172,660.42
ที่ดิน	14,755,200.00	14,755,200.00
อาคารและสิ่งปลูกสร้าง	3,221,315,655.98	3,503,613,366.23
หัก ค่าเสื่อมราคาสะสม	1,904,774,001.79	1,847,704,266.49
อาคารและสิ่งปลูกสร้าง (สุทธิ)	1,316,541,654.19	1,655,909,099.74
อุปกรณ์	2,552,100,395.70	2,191,619,622.63
หัก ค่าเสื่อมราคาสะสม	2,101,995,023.02	1,560,753,559.76
อุปกรณ์ (สุทธิ)	450,105,372.68	630,866,062.87
งานระหว่างก่อสร้าง	5,795,000.00	7,897,500.00
รวม ที่ดิน อาคาร และอุปกรณ์ (สุทธิ)	1,787,197,226.87	2,309,427,862.61
สินทรัพย์โครงสร้างพื้นฐาน	46,584,557.62	60,564,201.62
หัก ค่าเสื่อมราคาสะสม	25,532,070.45	40,610,435.23
รวม สินทรัพย์โครงสร้างพื้นฐาน (สุทธิ)	21,052,487.17	19,953,766.39
โปรแกรมคอมพิวเตอร์	33,199,868.90	31,510,298.90
หัก ค่าตัดจำหน่ายสะสม	30,091,791.19	27,506,017.72
รวม สินทรัพย์ไม่มีตัวตนอื่น (สุทธิ)	3,108,077.71	4,004,281.18
เงินอุดหนุนเพื่อช่วยเหลือผู้ประสบภัยพิบัติกรณีฉุกเฉิน	1,519,996.75	1,482,317.25
เงินอุดหนุนอื่น	97,679.50	
รวม เงินอุดหนุนราชการรับจากคลังระยะสั้น	1,519,996.75	1,579,996.75



หมายเหตุที่ 8 🍷 รายได้จากงบประมาณ

รายได้จากงบบุคลากร
 รายได้จากงบดำเนินงาน
 รายได้จากงบลงทุน
 รายได้จากงบอุดหนุน
 รายได้จากงบกลาง
 รายได้จากงบรายจ่ายอื่น
 รายได้จากเงินกู้
หัก เบิกเกินส่งคืนเงินงบประมาณ
รวม รายได้จากงบประมาณ

หมายเหตุที่ 9 🍷 ค่าใช้จ่ายบุคลากร

เงินเดือน
 เงินประจำตำแหน่ง
 ค่าจ้างประจำ
 เงินรางวัลประจำปี
 ค่ารักษาพยาบาล
 ค่าใช้จ่ายบุคลากรอื่น
รวม ค่าใช้จ่ายบุคลากร

หมายเหตุที่ 10 🍷 ค่าตอบแทน ค่าใช้สอยและค่าวัสดุ

ค่าวัสดุ
 ค่าซ่อมแซมและบำรุงรักษา
 ค่าแก๊สและน้ำมันเชื้อเพลิง
 ค่าจ้างเหมาบริการ
 ค่าใช้จ่ายอื่น
รวม ค่าตอบแทน ค่าใช้สอยและค่าวัสดุ

หมายเหตุที่ 11 🍷 ค่าสาธารณูปโภค

ค่าไฟฟ้า
 ค่าน้ำประปา
 ค่าสาธารณูปโภคอื่น
รวม ค่าสาธารณูปโภค

	(บาท) 2553	(บาท) 2552
รายได้จากงบบุคลากร	3,516,547,592.24	3,459,122,087.73
รายได้จากงบดำเนินงาน	797,340,246.29	1,283,278,393.93
รายได้จากงบลงทุน	65,546,882.11	135,280,527.34
รายได้จากงบอุดหนุน	16,127,680.00	
รายได้จากงบกลาง	3,056,656,196.19	7,432,656,953.46
รายได้จากงบรายจ่ายอื่น	36,714,697.91	78,138,887.76
รายได้จากเงินกู้	119,644,926.06	
หัก เบิกเกินส่งคืนเงินงบประมาณ	9,774,258.21	21,518,687.07
รวม รายได้จากงบประมาณ	7,582,676,282.59	12,383,085,843.15
เงินเดือน	2,990,676,083.19	2,906,884,791.04
เงินประจำตำแหน่ง	10,500.00	11,400.00
ค่าจ้างประจำ	209,791,907.90	220,517,160.58
เงินรางวัลประจำปี	119,169.28	10,628,482.48
ค่ารักษาพยาบาล	271,838,464.45	279,306,155.13
ค่าใช้จ่ายบุคลากรอื่น	523,543,544.26	540,799,212.92
รวม ค่าใช้จ่ายบุคลากร	3,995,979,669.08	3,958,147,202.15
ค่าวัสดุ	240,986,696.81	236,979,532.31
ค่าซ่อมแซมและบำรุงรักษา	34,537,752.61	44,814,105.84
ค่าแก๊สและน้ำมันเชื้อเพลิง	30,408,707.63	40,283,797.88
ค่าจ้างเหมาบริการ	217,685,094.65	367,029,511.35
ค่าใช้จ่ายอื่น	83,180,120.84	125,285,142.20
รวม ค่าตอบแทน ค่าใช้สอยและค่าวัสดุ	606,798,372.54	814,392,089.58
ค่าไฟฟ้า	42,999,304.51	38,650,014.71
ค่าน้ำประปา	4,203,065.85	3,655,557.85
ค่าสาธารณูปโภคอื่น	24,708,111.77	25,542,181.41
รวม ค่าสาธารณูปโภค	71,910,482.13	67,847,753.97



หมายเหตุที่ 12 🍌 ค่าเสื่อมราคาและค่าตัดจำหน่าย

อาคารและสิ่งปลูกสร้าง

อุปกรณ์

สินทรัพย์โครงสร้างพื้นฐาน

สินทรัพย์อื่น

รวม ค่าเสื่อมราคาและค่าตัดจำหน่าย

หมายเหตุที่ 13 🍌 รายงานรายได้แผ่นดิน

รายได้แผ่นดินที่จัดเก็บ

รายได้แผ่นดิน-ภาษี

ภาษีอื่น

รวมรายได้ภาษี

รายได้แผ่นดิน-นอกจากภาษี

รายได้จากการขายสินค้าและบริการ

รายได้อื่น

รวมรายได้้นอกจากภาษี

รวมรายได้แผ่นดินที่จัดเก็บ

หัก รายได้แผ่นดินถอนคืนจากคลัง

รายได้แผ่นดินจัดสรรตามกฎหมาย

รายได้แผ่นดินสุทธิจากยอดถอนคืนและจัดสรรตามกฎหมาย

รายได้แผ่นดินนำส่งคลัง

ปรับปรุงรายได้แผ่นดินรอนำส่งคลัง

	(บาท)	(บาท)
	2553	2552
อาคารและสิ่งปลูกสร้าง	81,067,718.39	87,298,034.51
อุปกรณ์	70,080,559.39	57,251,362.39
สินทรัพย์โครงสร้างพื้นฐาน	462,032.63	564,311.80
สินทรัพย์อื่น	309,203.78	
รวม ค่าเสื่อมราคาและค่าตัดจำหน่าย	154,196,083.88	148,756,659.78
รายได้แผ่นดิน-ภาษี		
ภาษีอื่น	4,800.00	
รวมรายได้ภาษี	4,800.00	0.00
รายได้แผ่นดิน-นอกจากภาษี		
รายได้จากการขายสินค้าและบริการ	3,524,036.78	3,211,035.01
รายได้อื่น	11,282,347.85	7,630,593.05
รวมรายได้้นอกจากภาษี	14,806,384.63	10,841,628.06
รวมรายได้แผ่นดินที่จัดเก็บ	14,811,184.63	10,841,628.06
<u>หัก</u> รายได้แผ่นดินถอนคืนจากคลัง	655.00	3,050.00
รายได้แผ่นดินจัดสรรตามกฎหมาย		
รายได้แผ่นดินสุทธิจากยอดถอนคืนและจัดสรรตามกฎหมาย	14,810,529.63	10,838,578.06
รายได้แผ่นดินนำส่งคลัง	14,803,924.70	10,802,370.67
	6,604.93	36,207.39
ปรับปรุงรายได้แผ่นดินรอนำส่งคลัง	6,604.93	36,207.39
	0.00	0.00

หมายเหตุที่ 14 รายงานฐานะการเงินงบประมาณรายจ่ายปีปัจจุบัน (2553)

หน่วย : บาท

รายการ	งบสุทธิ	การสำรองเงิน	ใบสั่งซื้อ/สัญญา	เบิกจ่าย	คงเหลือ
แผนงาน : สร้างระบบประกันความเสี่ยงและระบบกระจายสินค้าเกษตร					
งบบุคลากร					-
งบดำเนินงาน	22,792,000.00	440,000.00	266,000.00	21,987,156.00	98,844.00
งบลงทุน	60,000.00			60,000.00	-
งบอุดหนุน		-			
งบรายจ่ายอื่น	8,443,000.00	180,000.00		8,257,207.00	5,793.00
แผนงาน : ปรับโครงสร้างเศรษฐกิจภาคเกษตร					
ผลผลิต : การผลิตสินค้าเกษตรได้รับการส่งเสริมและพัฒนา					
งบบุคลากร					-
งบดำเนินงาน	134,322,360.00	70,000.00	4,555,983.00	129,518,057.00	178,320.00
งบลงทุน	385,240.00			378,240.00	7,000.00
งบอุดหนุน					-
งบรายจ่ายอื่น	600,000.00			599,901.00	99.00
ผลผลิต : เกษตรกรได้รับการส่งเสริมและพัฒนาศักยภาพ					
งบบุคลากร	3,561,628,243.00			3,553,062,499.00	8,565,744.00
งบดำเนินงาน	562,261,215.00	1,968,560.00	12,884,439.00	546,161,197.00	1,247,019.00
งบลงทุน	67,160,833.00	1,321,850.00	8,805,500.00	56,934,590.00	98,893.00
งบอุดหนุน					-
งบรายจ่ายอื่น	16,824,310.00	120,000.00		16,703,012.00	1,298.00
แผนงาน : แก้ไขปัญหาและพัฒนาจังหวัดชายแดนใต้					
งบบุคลากร					-
งบดำเนินงาน	19,598,568.00	90,000.00	614,052.00	18,859,855.00	34,661.00
งบลงทุน	555,032.00		308,670.00	244,000.00	2,362.00
งบอุดหนุน					-
งบรายจ่ายอื่น					-
รวม 3 แผนงาน	4,394,630,801.00	4,190,410.00	27,434,644.00	4,352,765,714.00	10,240,033.00

หมายเหตุที่ 15 🍌 รายงานฐานะการเงินงบประมาณรายจ่ายปีก่อน (2552)

หน่วย : บาท

รายการ	เงินกันไว้ เบิกเหลือในปี (สุทธิ)	เบิกจ่าย	คงเหลือ
แผนงาน : แก้ไขปัญหาความไม่สงบในจังหวัดชายแดนใต้			
งบบุคลากร	-	-	-
งบดำเนินงาน	-	-	-
งบลงทุน	176,550.00	176,550.00	-
งบอุดหนุน	-	-	-
งบรายจ่ายอื่น	-	-	-
แผนงาน : การฟื้นฟูและพักหนี้เกษตรกร			
งบบุคลากร	-	-	-
งบดำเนินงาน	947,823.00	947,823.00	-
งบลงทุน	-	-	-
งบอุดหนุน	-	-	-
งบรายจ่ายอื่น	-	-	-
แผนงาน : ประกันความเสี่ยงให้เกษตรกร			
งบบุคลากร	-	-	-
งบดำเนินงาน	1,912,500.00	1,912,500.00	-
งบลงทุน	-	-	-
งบอุดหนุน	-	-	-
งบรายจ่ายอื่น	-	-	-
แผนงาน : ส่งเสริมประสิทธิภาพการใช้พลังงานทดแทนและการประหยัดพลังงาน			
งบบุคลากร	-	-	-
งบดำเนินงาน	1,441,481.80	1,441,481.80	-
งบลงทุน	-	-	-
งบอุดหนุน	-	-	-
งบรายจ่ายอื่น	-	-	-
แผนงาน : ปรับโครงสร้างเศรษฐกิจภาคการเกษตร			
ผลผลิต : การผลิตสินค้าเกษตรได้รับการส่งเสริมและพัฒนา			
งบบุคลากร	-	-	-
งบดำเนินงาน	12,151,114.00	12,151,114.00	-
งบลงทุน	8,767,180.00	8,767,180.00	-
งบอุดหนุน	-	-	-
งบรายจ่ายอื่น	-	-	-
ผลผลิต : เกษตรกรได้รับการส่งเสริมและพัฒนาศักยภาพ			
งบบุคลากร	-	-	-
งบดำเนินงาน	4,384,332.00	4,384,332.00	-
งบลงทุน	13,779,905.00	12,611,055.00	1,168,850.00
งบอุดหนุน	-	-	-
งบรายจ่ายอื่น	-	-	-
รวม 5 แผนงาน	43,560,885.80	42,392,035.80	1,168,850.00

2. การวิเคราะห์งบการเงิน

1. การย่อส่วนตามแนวดิ่ง (Common Size)

กรมส่งเสริมการเกษตร วิเคราะห์งบแสดงฐานะการเงิน

ณ วันที่ 30 กันยายน พ.ศ. 2553 และ 2552

	(บาท)		อัตราย่อส่วนตามแนวดิ่ง	
	2553	2552	2553	2552
สินทรัพย์				
สินทรัพย์หมุนเวียน				
เงินสดและรายการเทียบเท่าเงินสด	1,364,576,133.08	1,438,958,478.57	42.15832%	36.85362%
ลูกหนี้ระยะสั้น	58,838,070.30	67,455,448.00	1.81779%	1.72762%
รายได้ค้างรับ	-2,842,164.44	61,325,207.23	-0.08781%	1.57062%
เงินลงทุนระยะสั้น	172,660.42	172,660.42	0.00533%	0.00442%
สินค้าและวัสดุคงเหลือ	2,600,172.33	3,002,610.65	0.08033%	0.07690%
สินทรัพย์หมุนเวียนอื่น	12,000.00			
รวมสินทรัพย์หมุนเวียน	1,423,356,871.69	1,570,914,404.87	43.97434%	40.23318%
สินทรัพย์ไม่หมุนเวียน				
ลูกหนี้ระยะยาว	2,074,664.35	223,841.35	0.06410%	0.00573%
ที่ดิน อาคาร และอุปกรณ์ (สุทธิ)	1,787,197,226.87	2,309,427,862.61	55.21512%	59.14749%
สินทรัพย์โครงสร้างพื้นฐาน (สุทธิ)	21,052,487.17	19,953,766.39	0.65041%	0.51104%
สินทรัพย์ไม่มีตัวตน (สุทธิ)	3,108,077.71	4,004,281.18	0.09602%	0.10255%
รวมสินทรัพย์ไม่หมุนเวียน	1,813,432,456.10	2,333,609,751.53	56.02566%	59.76682%
รวมสินทรัพย์	3,236,789,327.79	3,904,524,156.40	100.00000%	100.00000%
หนี้สิน				
หนี้สินหมุนเวียน				
เจ้าหนี้ระยะสั้น	49,466,041.35	42,188,543.80	1.52824%	1.08050%
ค่าใช้จ่ายค้างจ่าย	23,357,589.98	101,934,473.01	0.72163%	2.61068%
รายได้แผ่นดินรอนำส่งคลัง	84,283.83	84,283.83	0.00260%	0.00216%
เงินอุดหนุนจากรัฐบาลท้องถิ่น	1,519,996.75	1,579,996.75	0.04696%	0.04047%
เงินรับฝากระยะสั้น	1,660,157,550.34	1,592,701,545.27	51.29026%	40.79118%
หนี้สินหมุนเวียนอื่น	-5,809,884.68	5,583,729.32	-0.17950%	0.14301%
รวมหนี้สินหมุนเวียน	1,728,775,577.57	1,744,072,571.98	53.41020%	44.66799%
หนี้สินไม่หมุนเวียน				
รายได้รอการรับรู้ระยะยาว	12,633,438.77	4,973,804.56	0.39031%	0.12739%
เงินอุดหนุนจากรัฐบาลท้องถิ่น	26,371,749.20	26,311,749.20	0.81475%	0.67388%
หนี้สินไม่หมุนเวียนอื่น	285,617.09	253,837.09	0.00882%	0.00650%
รวมหนี้สินไม่หมุนเวียน	39,290,805.06	31,539,390.85	1.21388%	0.80777%
รวมหนี้สิน	1,768,066,382.63	1,775,611,962.83	54.62408%	45.47576%
สินทรัพย์สุทธิ	1,468,722,945.16	2,128,912,193.57	45.37592%	54.52424%
ส่วนทุน/สินทรัพย์สุทธิ				
ทุน	3,615,376,386.42	3,663,464,498.85	111.69638%	93.82615%
รายได้สูง (ต่ำ) กว่าค่าใช้จ่ายสะสม	-2,146,653,441.26	-1,534,552,305.28	-66.32046%	-39.30190%
รวมสินทรัพย์สุทธิ	1,468,722,945.16	2,128,912,193.57	45.37592%	54.52424%

กรมส่งเสริมการเกษตร วิเคราะห์งบรายได้และค่าใช้จ่าย

ณ วันที่ 30 กันยายน พ.ศ. 2553 และ 2552

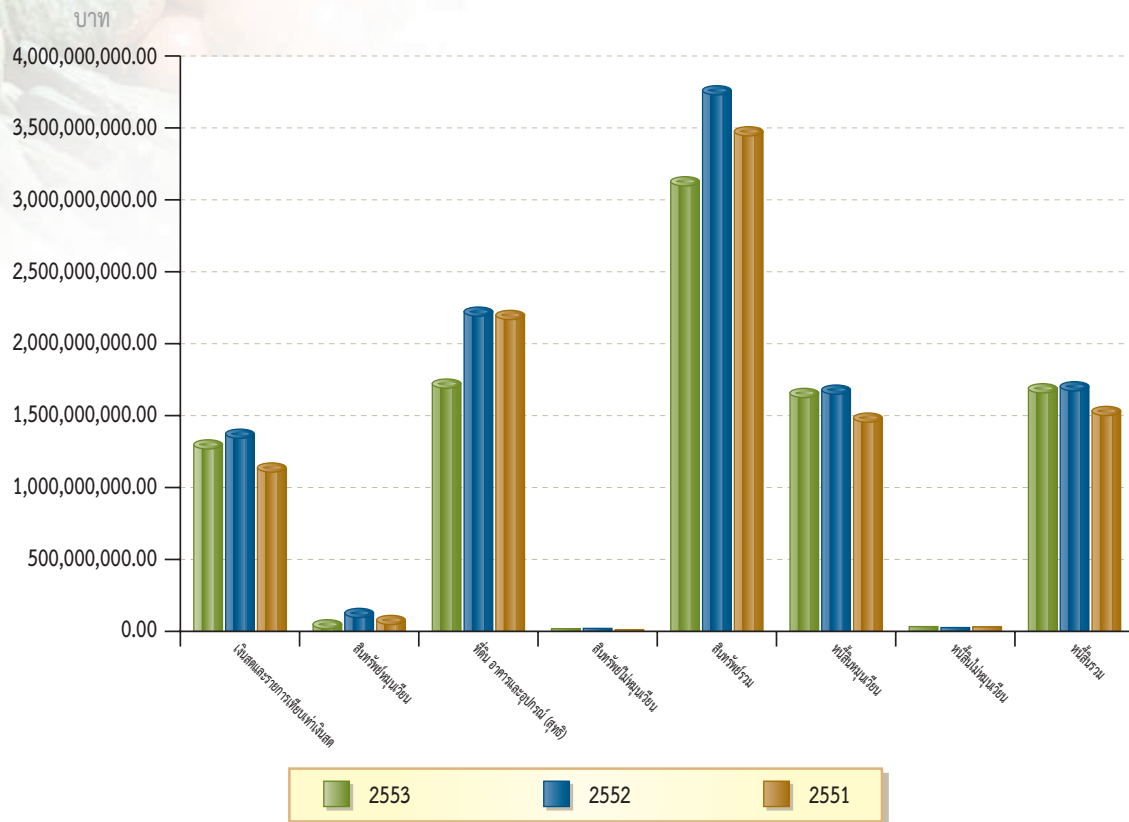
(บาท)

อัตราส่วนตามแนวดิ่ง

	2553	2552	2553	2552
รายได้จากการดำเนินงาน				
รายได้จากรัฐบาล				
รายได้จากงบประมาณ	7,582,676,282.59	12,383,085,843.15	93.01702%	96.38623%
รวมรายได้จากรัฐบาล	7,582,676,282.59	12,383,085,843.15	93.01702%	96.38623%
รายได้จากแหล่งอื่น			0.00000%	0.00000%
รายได้จากการขายสินค้าและบริการ	3,460,186.21	723,503.10	0.04245%	0.00563%
รายได้จากเงินช่วยเหลือและเงินบริจาค	28,258,995.58	6,963,679.28	0.34665%	0.05420%
รายได้อื่น	537,528,022.78	456,586,867.27	6.59388%	3.55394%
รวมรายได้จากแหล่งอื่น	569,247,204.57	464,274,049.65	6.98298%	3.61377%
รวมรายได้จากการดำเนินงาน	8,151,923,487.16	12,847,359,892.80	100.00000%	100.00000%
ค่าใช้จ่ายจากการดำเนินงาน				
ค่าใช้จ่ายบุคลากร	3,995,979,669.08	3,958,147,202.15	49.01886%	30.80903%
ค่าบำเหน็จบำนาญ	952,585,772.10	939,482,836.45	11.68541%	7.31265%
ค่าใช้จ่ายในการฝึกอบรม	133,354,227.93	266,936,289.97	1.63586%	2.07775%
ค่าใช้จ่ายเดินทาง	226,256,327.34	219,665,655.27	2.77550%	1.70981%
ค่าตอบแทน ค่าใช้สอยและค่าวัสดุ	606,798,372.54	814,392,089.58	7.44362%	6.33898%
ค่าสาธารณูปโภค	71,910,482.13	67,847,753.97	0.88213%	0.52811%
ค่าเสื่อมราคาและค่าตัดจำหน่าย	154,196,083.88	148,756,659.78	1.89153%	1.15788%
ค่าใช้จ่ายเงินอุดหนุน	173,893,256.77	2,649,539,158.25	2.13316%	20.62322%
ค่าใช้จ่ายอื่นๆ	2,070,619,240.47	3,632,240,092.15	25.40038%	28.27227%
รวมค่าใช้จ่ายจากการดำเนินงาน	8,385,593,432.24	12,697,007,737.57	102.86644%	98.82970%
รายได้สูง (ต่ำ) กว่าค่าใช้จ่ายจากการดำเนินงาน	-233,669,945.08	150,352,155.23	-2.86644%	1.17030%
รายได้/ค่าใช้จ่าย ที่ไม่เกิดจากการดำเนินงาน				
กำไร/ขาดทุนสุทธิจากการจำหน่ายสินทรัพย์	-3,906,552.95	-1,635,664.22	-0.04792%	-0.01273%
รายการอื่นๆ ที่ไม่เกิดจากการดำเนินงาน	-231,186.00	0.00000%		
รวมรายได้/ค่าใช้จ่าย ที่ไม่เกิดจากการดำเนินงาน	-3,906,552.95	-1,866,850.22	-0.04792%	-0.01453%
รายได้สูง (ต่ำ) กว่าค่าใช้จ่ายจากกิจกรรมตามปกติ	-237,576,498.03	148,485,305.01	-2.91436%	1.15577%
รายได้สูง (ต่ำ) กว่าค่าใช้จ่ายสุทธิ	-237,576,498.03	148,485,305.01	-2.91436%	1.15577%

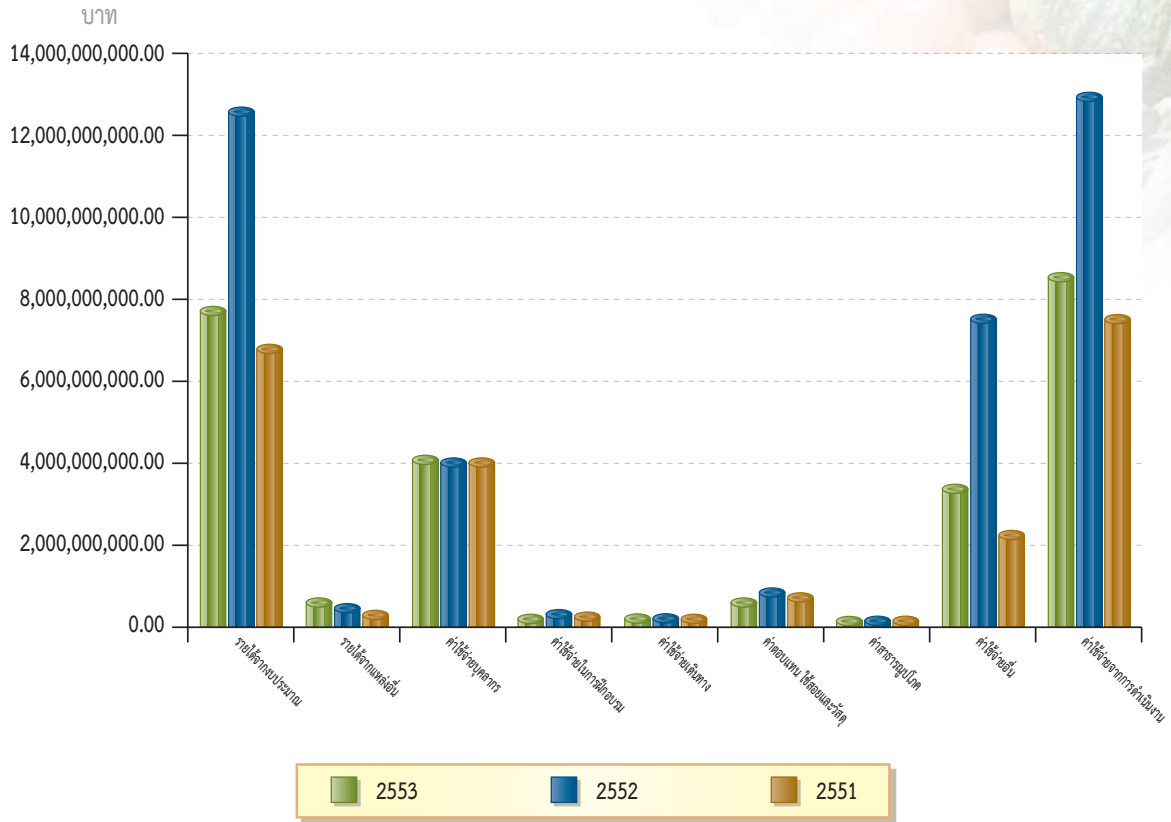
2. การวิเคราะห์ตามแนวนอนหรือการวิเคราะห์หาแนวโน้ม (Trend Analysis)

แผนภูมิวงแสดงฐานะการเงิน



ลำดับ	รายการ	2553	2552	2551
1	เงินสดและรายการเทียบเท่าเงินสด	1,364,576,133.08	1,438,958,478.57	1,185,382,134.60
2	สินทรัพย์หมุนเวียน	58,780,738.61	131,955,926.30	88,328,355.01
3	ที่ดิน อาคารและอุปกรณ์ (สุทธิ)	1,787,197,226.87	2,309,427,862.61	2,300,817,531.09
4	สินทรัพย์ไม่หมุนเวียน	26,235,229.23	24,181,888.92	26,487,983.84
5	สินทรัพย์รวม	3,236,789,327.79	3,904,524,156.40	3,601,016,004.54
6	หนี้สินหมุนเวียน	1,728,775,577.57	1,744,072,571.98	1,546,237,603.26
7	หนี้สินไม่หมุนเวียน	39,290,805.06	31,539,390.85	32,611,479.72
8	หนี้สินรวม	1,768,066,382.63	1,775,611,962.83	1,578,849,082.98

แผนภูมิงบรายได้และค่าใช้จ่าย



ลำดับ	รายการ	2553	2552	2551
1	รายได้จากงบประมาณ	7,582,676,282.59	12,383,085,843.15	6,720,786,206.51
2	รายได้จากแหล่งอื่น	569,247,204.57	464,274,049.65	265,561,910.70
3	ค่าใช้จ่ายบุคลากร	3,995,979,669.08	3,958,147,202.15	3,982,146,596.65
4	ค่าใช้จ่ายในการฝึกอบรม	133,354,227.93	266,936,289.97	200,111,440.02
5	ค่าใช้จ่ายเดินทาง	226,256,327.34	219,665,655.27	214,858,850.44
6	ค่าตอบแทน ใช้สอยและวัสดุ	606,798,372.54	814,392,089.58	674,207,421.21
7	ค่าสาธารณูปโภค	71,910,482.13	67,847,753.97	78,204,298.45
8	ค่าใช้จ่ายอื่น	3,351,294,353.22	7,370,018,746.63	2,250,847,216.77
9	ค่าใช้จ่ายจากการดำเนินงาน	8,385,593,432.24	12,697,007,737.57	7,400,375,823.54



ส่วนที่ 4

ภาคผนวก



คณะผู้บริหารของกรมส่งเสริมการเกษตร ปี 2553

นายอรรถ อินทลักษณ์

นายกมล เกษมสุขุ

นายอนันต์ ลิลลา

นางปาริชาติ ศรีวิวัฒน์

นางนฤมล บุรณะพิมพ์

นายธงชัย สถาพรวรศักดิ์

นายวีระ โตสงคราม

นายประสงค์ ประไพตระกูล

นางสาวจงกลณี ชีรนานนท์

นางอ้อมทิพย์ สุทธิพงศ์เกียรติ

นายศิวศักดิ์ วานิชรักษ์

นางสุกัญญา อธิปอนันต์

นางพัชรินทร์ นาคะประวิง

นายทศพล เขียวเชิงงาน

นายอุดม จิระเสวตกุล

นายสุทธิพันธ์ พรหมสุภา

นายสุรพล จารุพงศ์

นายชาญยุทธ์ ภาณุทัต

นายสมชาย ภูแก้ว

นางดาเรศร์ กิตติโยภาส

นางอรุณันท์ พานิชโยทัย

นายสุพล ธนุรักษ์

นายสุพจน์ แสงประทุม

นายวิทยา อธิปอนันต์

นายสุพงศ์ สิ้นธุรัตน์

นายเฉลิมศักดิ์ ลีมวัฒนา

นางยลวิไล ประสมสุข

อธิบดีกรมส่งเสริมการเกษตร

รองอธิบดีกรมส่งเสริมการเกษตร ฝ่ายบริหาร

รองอธิบดีกรมส่งเสริมการเกษตร ฝ่ายวิชาการ

รองอธิบดีกรมส่งเสริมการเกษตร ฝ่ายส่งเสริมและฝึกอบรม

ผู้อำนวยการกลุ่มตรวจสอบภายใน

ผู้อำนวยการกลุ่มพัฒนาระบบบริหาร

เลขาธิการกรม

ผู้อำนวยการกองการเจ้าหน้าที่

ผู้อำนวยการกองคลัง

ผู้อำนวยการกองแผนงาน

ผู้อำนวยการกองพัฒนาการเกษตรพื้นที่เฉพาะ

ผู้อำนวยการกองวิจัยและพัฒนางานส่งเสริมการเกษตร

ผู้อำนวยการศูนย์สารสนเทศ

ผู้อำนวยการสำนักพัฒนาการถ่ายทอดเทคโนโลยี

ผู้อำนวยการสำนักพัฒนาเกษตรกร

ผู้อำนวยการสำนักพัฒนาคุณภาพสินค้าเกษตร

ผู้อำนวยการสำนักส่งเสริมและจัดการสินค้าเกษตร

ผู้อำนวยการสำนักงานเลขาธิการคณะกรรมการส่งเสริมวิสาหกิจชุมชน

ผู้อำนวยการสถานีวิทยุกระจายเสียงเพื่อการเกษตร

ผู้อำนวยการกองส่งเสริมวิศวกรรมเกษตร

ผู้อำนวยการสถาบันเสริมสร้างนวัตกรรมการปฏิรูปปัญหาเศรษฐกิจพอเพียง

ผู้อำนวยการสำนักส่งเสริมและพัฒนาการเกษตรเขตที่ 1 จ. ชัยนาท

ผู้อำนวยการสำนักส่งเสริมและพัฒนาการเกษตรเขตที่ 2 จ. ราชบุรี

ผู้อำนวยการสำนักส่งเสริมและพัฒนาการเกษตรเขตที่ 3 จ. ระยอง

ผู้อำนวยการสำนักส่งเสริมและพัฒนาการเกษตรเขตที่ 4 จ. ขอนแก่น

ผู้อำนวยการสำนักส่งเสริมและพัฒนาการเกษตรเขตที่ 5 จ. สงขลา

ผู้อำนวยการสำนักส่งเสริมและพัฒนาการเกษตรเขตที่ 6 จ. เชียงใหม่

ข้าราชการพลเรือนดีเด่น บุคคล องค์กร และสถาบันดีเด่นประจำปี 2553

โครงการประกวดคัดเลือกข้าราชการพลเรือนดีเด่นประจำปี 2552

ข้าราชการพลเรือนดีเด่นส่วนกลาง

- กลุ่มที่ 1** (ข้าราชการชำนาญงาน, ข้าราชการ, ข้าราชการพิเศษ)
นายบุญเลี้ยง ช่างม่าน นักวิชาการส่งเสริมการเกษตรชำนาญการพิเศษ
ศูนย์ส่งเสริมการเกษตรที่สูง จังหวัดกาญจนบุรี
- กลุ่มที่ 2** ลูกจ้างประจำ
นางสาวหยกศรี จิโรจน์สกุล พนักงานบัญชี ชั้น 3
ฝ่ายบัญชี กองคลัง

ข้าราชการพลเรือนดีเด่นส่วนภูมิภาค

- กลุ่มที่ 1** (ข้าราชการประเภทอำนวยการระดับต้น ประเภทวิชาการระดับชำนาญการ การชำนาญพิเศษ
ประเภททั่วไประดับอาวุโส)
นายสมมาตร สยมภาค นักวิชาการส่งเสริมการเกษตรชำนาญการ
สำนักงานเกษตรอำเภอเมือง จังหวัดกระบี่
ว่าที่พันตรีวิเวก จงสูงเนิน นักวิชาการส่งเสริมการเกษตรชำนาญการ
สำนักงานเกษตรอำเภอชัยใหญ่ จังหวัดชัยภูมิ
นายสุรพงษ์ คำสะอาด นักวิชาการส่งเสริมการเกษตรชำนาญการ
สำนักงานเกษตรอำเภอเมือง จังหวัดมหาสารคาม
ว่าที่ร้อยตรีรังสฤษฎ์ ดาวจันทิก นักวิชาการส่งเสริมการเกษตรชำนาญการ
สำนักงานเกษตรอำเภอรณนิवास จังหวัดสกลนคร
- กลุ่มที่ 2** (ข้าราชการประเภททั่วไป ระดับปฏิบัติงาน ข้าราชการ)
นายประสารณ์ แก้วโพนงาม นักวิชาการส่งเสริมการเกษตรปฏิบัติการ
สำนักงานเกษตรอำเภอปทุมราชวงศา
จังหวัดอำนาจเจริญ

โครงการประกวดคัดเลือกบุคคล องค์กร และสถาบันดีเด่น ประจำปี 2553

เจ้าหน้าที่ส่งเสริมการเกษตรประจำอำเภอ (เกษตรตำบล) ดีเด่น

ระดับประเทศ	นายกัจจร อยู่เจริญกิจ	สำนักงานเกษตรอำเภอพิชัย จังหวัดอุตรดิตถ์
ระดับเขต	1. นายภฤศ พรแสงพิรุณ	สำนักงานเกษตรอำเภอบางใหญ่ จังหวัดนนทบุรี
	2. นางศศิธร ชาญประเสริฐ	สำนักงานเกษตรอำเภอดำรงวิทยาคาร จังหวัดกาฬสินธุ์
	3. นายปรีชา คงเกลี้ยง	สำนักงานเกษตรอำเภอพนสนิมคม จังหวัดชลบุรี
	4. นายสมจิตร สอนภักดี	สำนักงานเกษตรอำเภอไทรบุรี จังหวัดศรีสะเกษ
	5. นางชนัญชิตา หนูสีคง	สำนักงานเกษตรอำเภอหาดใหญ่ จังหวัดสงขลา
	6. นายกัจจร อยู่เจริญกิจ	สำนักงานเกษตรอำเภอพิชัย จังหวัดอุตรดิตถ์

เจ้าหน้าที่ส่งเสริมการเกษตร (เกษตรอำเภอ) ดีเด่น

ระดับประเทศ	นายพีรพงษ์ บุญวิริยะศักดิ์	สำนักงานเกษตรอำเภอภูเพียง จังหวัดน่าน
ระดับเขต	1. นายประสารณ์ คำชื่น	สำนักงานเกษตรอำเภออินทร์บุรี จังหวัดสิงห์บุรี
	2. นายประเวศ พลเสน	สำนักงานเกษตรอำเภอหนองหญ้าไซ จังหวัดสุพรรณบุรี
	3. นายธนิต ภิญญากรณ์	สำนักงานเกษตรอำเภอบ่อทอง จังหวัดชลบุรี
	4. นายพิสิทธิ์ ศิริอำนาจ	สำนักงานเกษตรอำเภอปทุมราชวงศา จังหวัดอำนาจเจริญ
	5. นายถวัช นพแก้ว	สำนักงานเกษตรอำเภอท่าแซะ จังหวัดชุมพร
	6. นายพีรพงษ์ บุญวิริยะศักดิ์	สำนักงานเกษตรอำเภอภูเพียง จังหวัดน่าน

เจ้าหน้าที่ส่งเสริมการเกษตรผู้มีผลงานด้านเคหกิจเกษตรดีเด่น

ระดับประเทศ	นางพรทิพย์ ชนะสาย	สำนักงานเกษตรอำเภอขามสะแกแสง จังหวัดนครราชสีมา
ระดับเขต	1. นางสุรพัชร นรเดชานนท์	สำนักงานเกษตรเขตมีนบุรี กรุงเทพมหานคร
	2. นางหทัยวรรณ ณ์ภูฐานารา	สำนักงานเกษตรอำเภอเมือง จังหวัดราชบุรี
	3. นางสาวแจ่มจันทร์ ทองภิรมย์	สำนักงานเกษตรอำเภอพระสมุทรเจดีย์ จังหวัดสมุทรปราการ
	4. นางพรทิพย์ ชนะสาย	สำนักงานเกษตรอำเภอขามสะแกแสง จังหวัดนครราชสีมา
	5. นางอาภรณ์ ภักษา	สำนักงานเกษตรอำเภอท่าแซะ จังหวัดชุมพร
	6. นางสาววิภาพันธ์ สุชะ	สำนักงานเกษตรอำเภอท่าปลา จังหวัดอุตรดิตถ์

สำนักงานเกษตรจังหวัดดีเด่น

ระดับประเทศ สำนักงานเกษตรจังหวัดชลบุรี

- ระดับเขต**
1. สำนักงานเกษตรจังหวัดปทุมธานี
 2. สำนักงานเกษตรจังหวัดสุพรรณบุรี
 3. สำนักงานเกษตรจังหวัดชลบุรี
 4. สำนักงานเกษตรจังหวัดอุบลราชธานี
 5. สำนักงานเกษตรจังหวัดปัตตานี
 6. สำนักงานเกษตรจังหวัดสุโขทัย

ศูนย์ปฏิบัติการดีเด่น

ระดับประเทศ ศูนย์ส่งเสริมการเกษตรที่สูง จังหวัดแม่ฮ่องสอน

- ระดับเขต**
1. ศูนย์บริหารศัตรูพืช จังหวัดชัยนาท
 2. ไม่ได้ส่งประกวด
 3. ศูนย์บริหารศัตรูพืช จังหวัดชลบุรี
 4. ศูนย์ส่งเสริมและพัฒนาอาชีพการเกษตร จังหวัดอุดรธานี (พันธุ์พืชเพาะเลี้ยง)
 5. ศูนย์ส่งเสริมและพัฒนาอาชีพการเกษตร จังหวัดนครศรีธรรมราช (พันธุ์พืชเพาะเลี้ยง)
 6. ศูนย์ส่งเสริมการเกษตรที่สูง จังหวัดแม่ฮ่องสอน



ศูนย์บริการและถ่ายทอดเทคโนโลยีการเกษตรประจำตำบลดีเด่น

ระดับประเทศ ศูนย์บริการและถ่ายทอดเทคโนโลยีการเกษตรประจำตำบลวิหารแดง
อำเภอวิหารแดง จังหวัดสระบุรี

- ระดับเขต**
1. ศูนย์บริการและถ่ายทอดเทคโนโลยีการเกษตรประจำตำบลวิหารแดง
อำเภอวิหารแดง จังหวัดสระบุรี
 2. ศูนย์บริการและถ่ายทอดเทคโนโลยีการเกษตรประจำตำบลทรายทอง
อำเภอบางสะพานน้อย จังหวัดประจวบคีรีขันธ์
 3. ศูนย์บริการและถ่ายทอดเทคโนโลยีการเกษตรประจำตำบลบางโฉลง
อำเภอบางพลี จังหวัดสมุทรปราการ
 4. ศูนย์บริการและถ่ายทอดเทคโนโลยีการเกษตรประจำตำบลเขมรราชู
อำเภอเขมรราชู จังหวัดอุบลราชธานี
 5. ศูนย์บริการและถ่ายทอดเทคโนโลยีการเกษตรประจำตำบลทุ่งตำเสา
อำเภอหาดใหญ่ จังหวัดสงขลา
 6. ศูนย์บริการและถ่ายทอดเทคโนโลยีการเกษตรประจำตำบลท่าไม้
อำเภอพรานกระต่าย จังหวัดกำแพงเพชร

งบประมาณที่ได้รับประจำปีงบประมาณ 2549 – 2553

หน่วย : ล้านบาท

ปี	งบประมาณประจำปี	งบกลาง	เงินนอกงบประมาณ	รวม
2553	4,394.63	1,596.02	304.29	6,294.94
2552	4,817.61	5,483.90	775.60	11,077.11
2551	4,338.69	1,122.10	107.07	5,567.86
2550	4,186.14	4,167.73	96.09	8,449.96
2549	4,144.71	4,434.42	101.34	8,680.47

หมายเหตุ

งบกลางประจำปีงบประมาณ 2553 ประกอบด้วย

- ค่าใช้จ่ายในการดำเนินงานโครงการต่างๆ เช่น
 - โครงการอันเนื่องมาจากพระราชดำริ
 - โครงการประกันรายได้เกษตรกรผู้ปลูกพืชปี 2553/2554
 - ค่าใช้จ่ายในการให้ความช่วยเหลือเกษตรกรผู้ประสบภัยธรรมชาติ

ฯลฯ

รวม 1,278.97 ล้านบาท

- ค่าใช้จ่ายสวัสดิการของข้าราชการและลูกจ้าง เช่น
 - ค่ารักษาพยาบาลคนไข้นอก-ใน โรงพยาบาลรัฐและเอกชน
 - เงินช่วยเหลือการศึกษาบุตร

รวม 317.05 ล้านบาท

รวมทั้งสิ้น 1,596.02 ล้านบาท

เงินนอกงบประมาณประจำปีงบประมาณ 2553 ประกอบด้วย

ค่าใช้จ่ายในการดำเนินงานโครงการต่างๆ เช่น

- โครงการจัดการปุ๋ยเคมีเพื่อช่วยเหลือเกษตรกรโดยให้กลุ่มเกษตรกรเป็นผู้จัดหาปี 2542-2544 กองทุนรวมเพื่อช่วยเหลือเกษตรกร
- โครงการเก็บข้าวเปลือกของกลุ่มเกษตรกรปีการผลิต 2540/41 กองทุนสงเคราะห์เกษตรกร
- โครงการบริหารจัดการผลไม้ภาคใต้ปี 2552 (จ่ายขาด) กองทุนรวมเพื่อช่วยเหลือเกษตรกร
- โครงการออกไปรับรองเกษตรกรผู้ปลูกข้าวนาปี ปี 51/52 (จ่ายขาด) กองทุนรวมเพื่อช่วยเหลือเกษตรกร
- โครงการบริหารจัดการลำไยปี 2553 (จ่ายขาด) กองทุนรวมเพื่อช่วยเหลือเกษตรกร

รวม 304.29 ล้านบาท

คณะกรรมการจัดทำรายงานประจำปี 2553 ของกรมส่งเสริมการเกษตร

ที่ปรึกษา

นายอรุณ อินทลักษณ์

อธิบดีกรมส่งเสริมการเกษตร

ประธานคณะกรรมการ

นายกมล เกษมสุข

รองอธิบดีกรมส่งเสริมการเกษตร ฝ่ายบริหาร

รองประธานคณะกรรมการ

นางอ้อมทิพย์ สุทธิพงศ์เกียรติ

กองแผนงาน

คณะกรรมการ

นางสาวลีนจี บุญมาก

สำนักพัฒนาคุณภาพสินค้าเกษตร

นายเสรี กิตติไชย

สำนักงานเลขาธิการคณะกรรมการส่งเสริมวิสาหกิจชุมชน

นายศักดิ์ศิลป์ โชติสกุล

สำนักส่งเสริมและจัดการสินค้าเกษตร

นางจุฑาทพร ศรีวิวัฒน์

สำนักพัฒนาเกษตรกร

นายถนัด เกิดงาม

กองพัฒนาการเกษตรพื้นที่เฉพาะ

นางกุลฤดี พัฒนะอิม

กองคลัง

นางศศิญา เพชรกำเนิด

กองการเจ้าหน้าที่

นางสาวปริญญารัตน์ ภูศิริ

กองวิจัยและพัฒนางานส่งเสริมการเกษตร

นางสาวสร้อยเพชร ตันดิรัตน์นนท์

สำนักพัฒนาการถ่ายทอดเทคโนโลยี

นายวิรัช จันทโรทัย

กลุ่มพัฒนาระบบบริหาร

นายวิเชียร สุดสม

ศูนย์สารสนเทศ

กรรมการและเลขานุการ

นางสาวนันตา บุรณะธนัง

กองแผนงาน

กรรมการและผู้ช่วยเลขานุการ

นายชยวรรษ อ่อนสี

กองแผนงาน

นางสาวสมพร หนูล้อมทรัพย์

กองแผนงาน

ภาพ : ฝ่ายโสตทัศนูปกรณ์ กรมส่งเสริมการเกษตร





กรมส่งเสริมการเกษตร

Department of Agricultural Extension

www.doae.go.th